

Bergroth, 1906

Ann. Soc. Ent. Belg. 50: 254-270

254

on computer

catalogued

## NEUE HEMIPTERA AUS MADAGASKAR

von D. E. Bergroth

in Hibbing, Minn., U. S. A.



II'

Fam. PENTATOMIDÆ.

I. — Subfam. SCUTELLERINÆ.

✓ **Geocrypha** nov. gen.

Corpus supra depressum, subtus nonnihil convexum. usque ad oculos rotundatos immersum, triangulare, pronotum supra declive (45°), marginibus lateralibus dentatis, sinuatis, ocellis minutissimis, ante medium oculorum posita linea media capitis quam ab oculis longius distantibus, jugis multo longioribus et ante hunc contiguis, tuberculis antennis minutissimis, bucculis sat elevatis, linearibus, basin capitis attigunt, rostro coxas medias paullum superante, articulo primo capitis subattingente, secundo apicalibus duobus unitis sulco longo, quarto tertio paulo brevior, antennis ab apice capitis ab oculis plus duplo longius insertis, quinque-articulatis, articulis primis et quinto subæque longis, quarto ceteris brevior articulo secundo apicem capitis haud attingente. Pronotum supra declive, apice capite latius, margine apicali et subrectis, angulis apicalibus in lobulum apice tridenticulatum productis, angulis lateralibus haud prominulis, marginibus lateralibus anticis et posticis rectis, illis denticulatis. Scutellum basin sequenti ultimi dorsalis paullulum et angulum apicalem corii tridenticulatum apicali superans, basi capite angustius et ibidem elevatione angulari præditum, per quartam partem basalem parallelum, levissime dilatatum, apice late rotundatum, frenis nullis. Scutellum medio profunde sulcatum, margine antico propleurarum tridenticulatum angulo earum apicali interno obtuso, metapleuris postice sulcatum angulis posticis rectis, orificiis parvis, rotundis, ad marginem anticum metastethii valde approximatis, a coxis ac margine anteriori æque longe distantibus, in sulcum non continuatis. Corium

(1) J. Wien. ent. Zeit. 1906, p. 17.

nothing for  
DAR to catalog  
typed rec.

unica media recta elevata instructum, margine costali a basi ultra medium recto, deinde usque ad marginem scutelli fortiter incurvato, margine apicali et membrana tota sub scutello occultis. Abdomen scutello multo latius, lateribus leviter, apicem versus fortius rotundatum, angulis apicalibus segmentorum vix prominulis. Pedes mediocres, antici subcontigui, posteriores leviter distantes, tibiis femoribus parum brevioribus, supra planiusculis et minute granulatis.

Da die Bucculae vorne einander etwas genähert sind, stelle ich diese sehr ausgezeichnete Gattung zu den Scutellerinen, aber das Flügelgeader, das hier entscheidend wäre, konnte ich an dem einzigen Exemplar nicht untersuchen. Die einzige Scutellerinengattung, mit welcher *Geocrypha* Verwandtschaft zeigt, ist *Macrocaremus*. STÅL gründete diese Gattung auf die Beschreibung des ihm unbekanntem australischen *Eurygaster acuminatus* Dall. SCHOU-TEDEEN hat diese Art untersucht, gibt (GEN. SCUTELL., p. 73) eine Abbildung derselben, in welcher auch das Flügelgeader sichtbar ist, und stellt das Genus zu den Scutellerinen. In der Figur ist aber kein Hamus in der Basalzelle gezeichnet. Wenn der Hamus wirklich fehlt, so gehört die Gattung (und wohl auch *Geocrypha*) zu den Graphosomatinen, etwa in die Nähe der paläarktischen Gattungen *Leprosoma* Bär. und *Astirocoris* Jak. Durch die Form des Schildchens sowie durch Habitus, Skulptur und Grösse erinnert sie an die Aradiden-Gattung *Calisius* Stål.

✓ *Geocrypha scabra* n. sp.

Subovata, punctulata, opaca, fusco-terrea, femorum basi et annulo antepicali pallide flavidis, capite, pronoto scutelloque tuberculis minutis conspersis, margine hujus libero pone angulum apicalem coriorum ac corio mox extra venam etiam serie tuberculorum instructis, margine externo metastethii et abdominis serie minus densa granulorum praedito. Caput latitudine distincte longius, antennis gracilibus, apicem versus paulo crassioribus. Pronotum longitudine duplo et dimidio latius. Abdomen thorace paulo latius. — Long. ♀ 3,5 mill.

S. W. Madagaskar (Andranohinaly).

Sie ist viel kleiner als alle bisher beschriebene Scutellerinen. Wenn sie, wie ich vermuthe, auf nachtem Boden lebt, so kann sie nur durch ihre Bewegungen entdeckt werden, denn sogar unter der Loupe ist sie einem Erdklümpchen überaus ähnlich.

*Dalpada silvatica* n. sp.

Anguste ovalis, supra smaragdinea, dense concoloriter punctata, subtus nigra, capite et pectore dense smaragdineo-punctatis, parte anteoculari capitis superne testacea, parce fusco-punctata, punctis smaragdineis intermixtis, vitta posteriore supra capitis, macula ejus duabus basalibus prope oculos, margine apicali pronoti (post oculos interrupto), marginibus ejus lateralibus anticis et linea longitudinali media, maculis tribus basalibus scutelli, una magna oblonga ad angulos, una media parva, apiceque ejus late, macula majuscula oblonga pone medium corii, maculis compluribus irregularibus majoribus et minoribus pronoti, scutelli ac corii, connexis (basi et apice segmentorum nigris exceptis), margine laterali prosterni, maculis nonnullis irregularibus pectoris, epipleuris (macula oblonga basali excepta), macula laterali angusta elongata intus rotundata segmentorum ventris fere totam horum longitudinem occupante ac limbo apicali segmenti ventralis ultimi genitalisque maris stramineis, impunctatis, articulis tribus primis anteriorum (excepto apice infuscato articuli tertii), rostro, carinis mesosterni, acetabulis pedibusque testaceis, his incarnato-conspicuis sublineatisve, articulo ultimo tarsorum fusconigro. Caput pronoto medio paullulo longius, parte anteoculari fere æque lata longa, lateribus nonnihil ante oculos levissime sinuatis, deinde per trientem mediam subparallelis, jugis apice extus late et vix oblique ( $45^\circ$ ) subtruncatis, antice haud conniventibus, tylo jugis paullo longiore, ocellis ab oculis quam a linea media capitis paullo longius distantibus, articulo primo antennarum apicem caput paullum superante, spatio inter oculum et basin antennarum paullo longiore, tertio secundo nonnihil longiore (art. ultimi desunt), basibus antice acute angulatis, rostro medium segmenti quarti ventris superante. Pronotum longitudine media duplo et tertia parte latius fere in medio transversim impressum, margine apicali arcuato sinuato, pone spatium interoculare lævigato et paullo elevato, marginibus lateralibus anticis et posticis subrectis, illis ante medium obtuse crenatis, angulis lateralibus vix prominulis, anguste nigricantibus carinatis, obtusis sed ne minime quidem rotundatis. Scutellum parte apicali angustum, frenis per duas trientes extensis. Prosternum postice subrectum. Orificia longe auriculata. Hemelytra apicem abdominis subattingentia ( $\sigma$ ), corio extus per totam longitudinem leviter rotundato, medium segmenti quinti connexivi superante, margine apicali recto, epipleuris pone maculam basalem

minute fusco-punctulatis, membrana pallide incana, hic et illic fusco-tincta, venis fuscis. Abdomen lateribus leviter rotundatum, subtus parce subadpresse albo-pilosulum, transversim strigulosum, lateribus obsolete punctulatum, suturis omnibus latera versus rectis, angulis apicalibus segmentorum prominulis, fuscis, segmento sexto maris medio quinto duplo longiore, limbo pallido apicali minute fusco-punctulato, segmento genitali maris apice arcuato-sinuato. Pedes longi, femoribus posticis apicem abdominis superantibus. — Long. ♂ 15,5 mill.

Ost-Madagaskar (Sakana, in Urwaldlichtungen).

Mit *D. vittata* Sign. verwandt, aber ganz anders gefärbt mit viel längerem Rüssel.

✓ *Dalpada punctulata* n. sp.

Late ovata, pallide testacea, supra, capite subtus pectoreque dense nigro-punctulata, ventre parce, extra spiracula densius, medio remotissime et minutissime nigro-punctulato, punctis corporis hic et illic subvirescentibus, antennis nigris, articulis duobus primis testaceo-lineatis, tertio et quarto basi anguste testaceis, quinto basi sanguineo-annulato. Caput pronoto medio æquilongum, parte anteoculari æque longa ac lata, antrorsum sensim leviter angustata, vix sinuata, nonnihil ante apicem subito fortius angulato-angustata, sinum obtuse angulatum utrinque formante, jugis apice rotundatis, nonnihil approximatis sed distantibus, tylo jugis paullo brevioribus, ocellis paullo pone lineam intermarginem posticum oculorum fictam positus, inter se quam ab oculis paullo longius distantibus, bucculis antice acute angulato-elevatis, rostro basin segmenti secundi ventris attingente, apice piceo, antennis gracilibus, basin ventris superantibus, articulo primo apicem buccularum attingente, spatio inter oculum et basin antennæ brevioribus, articulis quattuor ultimis longitudine sensim crescentibus. Pronotum longitudine media saltem duplo et dimidio latius, fere in medio transversim impressum, mox ante impressionem callis duabus parvis late distantibus præditum, margine apicali nec elevato nec lævigato, pone oculos oblique subtruncato, pone spatium interoculare sinuato, fundo sinus subrecto, marginibus lateralibus anticis medio sinuatis, ante sinum irregulariter dentatis, angulis lateralibus levissime eminulis, subrectis. Scutellum pone frena per duas trientes extensa modice angustum. Prosternum postice subrectum, vitta acetabula antice et lateribus cingente et vitta brevi laterali postica virescenti-nigris notatum. Orificia in sulcum

longum curvatum apice obtusum et libere prominulum continuat. Hemelytra apicem abdominis superantia (♀), corio extus per partem breviusculam basalem recto, deinde fortius rotundato ampliato, apicem segmenti quinti connexivi attingente, margine apicali rotundato, membrana subincana, venis fuscis. Abdomen lateribus fortiter rotundatum, segmentis connexivi prope basin apicem fascia nigrina notatis, angulis apicalibus segmentorum levissime prominulis, ventre usque ad apicem segmenti quartum late levissime sulcato, spiraculis fuscis, suturis duabus primis latera versus antrorsum fortiter curvatis. Pedes breves, pallide testacei, parce sanguineo-variegati, femoribus apicem versus nigro conspersis et vittulatis, posticis medium segmenti quinti ventraliter attingentibus, tibiis superne prope basin et apicem maculis duabus nigris, altera pone alteram posita, notatis, articulo primo tarsorum apice et articulo ultimo toto nigris. — Long. ♀ (sine membrana) 13 mill.

Ost-Madagaskar (Imerina).

*D. Cambouei* Fallou ziemlich nahe stehend, aber das Kopf und die Juga sind kürzer, die Bucculae vorne spitzwinklig, die Unterseite und die Beine ganz anders gefarbt.

ANM. : *Dalpada* Am. S. ist in ihrer jetzigen Begrenzung eine Sammelgattung, die ziemlich heterogene Elemente enthält, und eine künftiger Monograph wird dieselbe wahrscheinlich in mehreren Gattungen theilen. Auch die sieben bis jetzt aus Madagaskar bekannten Arten bilden keine einheitliche Gruppe. So zeigen z. B. die beiden oben beschriebenen Arten unter sich keine näher Verwandtschaft, wie aus einer Vergleichung der Beschreibungen erhellt. *D. vittata* Sign. und *silvatica* Bergr. sind ohne Zweifel nahe verwandt, eine zweite Gruppe wird von *capitata* Dist., *Cambouei* Fallou, *punctulata* Bergr. und wahrscheinlich *subflava* Dist. gebildet, eine dritte Gruppe scheint *liturifera* Walk. zu bilden. Es ist aber nicht möglich diese Gruppen generisch zu trennen ohne ein eingehendes Studium der zahlreichen asiatischen Arten. Wir müssen deshalb SCHOUTEDEN'S Bearbeitung der Halyinen Wytsmans « Genera » abwarten.

#### ***Halys simplinervis* n. sp.**

Ovata, albo-ochracea, irregulariter acervatim nigro-punctis fusco-ferrugineis intermixtis, interdum superne, praesertim capite et parte apicali pronoti, plus minusve incarnata, capite subtus et pectore lateribus magna parte nigricantibus, segmentis

abdominis supra et subtus macula magna laterali media impunctata præditis. Caput pronoto medio  $\frac{3}{5}$  longius et latitudine sua saltem tertia parte longius, parte anteoculari latitudine fere dimidio longiore, lateribus triundulata, sat longe ante apicem obtuse angulata et deinde apicem versus fortiter sinuato-angustata, jugis ac tylo æque longis vel illis hoc paullo longioribus, apice distantibus, anguste rotundatis; bucculis antice acute dentato-elevatis, rostro medium segmenti quinti ventris attingente, apice piceo, articulo primo basin capitis haud attingente, secundo primo saltem duplo longiore, tertio secundo fere tertia parte longiore, quarto primo paullo longiore, antennis longius ab apice capitis quam ab oculis insertis, glabris, fuscis, gracilibus, apicem versus paullo crassioribus, parte plus quam dimidia apicali articuli quarti et quinto toto puberulis, articulo primo albo-ochraceo, fusco-vittato, spatio inter oculus et apicem tuberculi antenniferi brevior, apicem buccularum non attingente, articulo secundo primo plus quam dimidio vel duplo longiore, basin versus albo-ochraceo, tertio variabili, secundo æquilongo vel brevior, raro longior, quarto tertio fere æque longo, quinto quarto plerumque paullo brevior, articulatione inter articulum secundum et tertium atque annulo lato basali articuli quarti et quinti albo-ochraceis. Pronotum medio transversim impressum, mox ante impressionem callis parvis quattuor instructum, angulis apicalibus rotundatis, marginibus lateralibus anticis rectis, parte minus quam dimidia anteriore obtuse serratis, angulis lateralibus obtusis, parum eminulis. Scutellum apice anguste rotundatum. Prostethium margine postico utrinque subrectum. Orificia articulo primo antennarum longiora. Hemelytra abdomini subæque longa, corio marginem apicalem segmenti quinti connexivi subattingente, pone medium plerumque areola oblonga impunctata prædita, margine apicali fortiter rotundato, membrana subcinerea, venis subsimplicibus, fuscis, pone medium cinereo-interruptis. Alæ iridescentes. Abdomen subtus usque ad apicem segmenti quinti profunde sulcatum, punctura nigra intra latera ventris interdum vittam formante, spiraculis fuscis, angulis apicalibus segmentorum leviter obtuse prominulis, angulis apicalibus segmenti sexti subrotundatis, segmento sexto ventrali medio quinto plus quam dimidio longiore (♂) aut subæquilongo (♀), segmento genitali maris subtus medio incisura profunda transversa instructo, fundo incisuræ reflexo, apice dentibus duobus obtusis distantibus prædita, limbo apicali loborum genitalium basali feminae late nigro, prope latera ochracea-interrupto. Pedes albo-ochracei, macula basali externa coxarum, annulis duobus plus minusve incompletis dimidii apicalis femorum, annulis duobus subtus interruptis ac macula basali et apicali supera (illa guttulam subcallosam mediam albidam

includente) tiliarum apiceque tarsorum nigris. — Long. ♂ 14.5 mill., ♀ 18-19 mill.

N. W. Madagaskar (Kinkui); S. W. Madagaskar (Tulear und Andranohinaly).

Die Flügeldeckenmembran ist bei den typischen *Halys*-Arten zwar nicht reticulirt, aber die Adern senden kurze Zweige in die Zellen hinein oder auch sind kurze freie Adern in den Zellen vorhanden. Obwohl dies bei *H. simplinervis* nicht der Fall ist, scheint es mir unmöglich diese Art von *Halys* generisch zu trennen.

Bei einem Männchen ist das Genitalsegment um seine Achse gedreht, so dass die Unterseite nach oben sieht, wodurch das Segment einen abweichenden Eindruck macht. Dies kommt mir selten bei den Pentatomiden (nach der Begattung?) vor und kann, wenn nur ein einzelnes Stück vorliegt, leicht zur Aufstellung neuer Arten leiten.

Unter zahlreichen Stücken findet sich ein Männchen, das durch folgende Merkmale von den anderen abweicht: die Juga berühren sich ober der Spitze des Tylus, die Pronotum-Seiten sind ein wenig sinuirt sowie starker und in grösserer Ausdehnung (bis über die Mitte) gezähnt, die Hinterleib-Seiten sind fein crenulirt und der Bauch ist fast bis zur Spitze des sechsten Segmentes gefurcht. Das Genitalsegment dieses Stückes ist leider beschädigt. Ich kann daher nur ein abnormes Exemplar des *simplinervis* sehen, aber wenn mehrere übereinstimmende Stücke gefunden werden, so handelt es sich um eine besondere Art, denn eine Varietät der *simplinervis* ist es sicher nicht.

#### **Nesagaeus** nov. gen.

Corpus subovatum, depressum. Caput pronoto medio subaequilongum, parte anteoculari subaeque lata ac longa, antrorsum leviter angustata, lateribus anguste reflexa, nonnihil ante oculos angulata eminula, nonnihil ante apicem iterum angulata et deinde fortiter sinuato-angustata, tylo subbreuiore jugis, his apice distantibus anguste rotundatis, oculis fortiter prominulis, ocellis paullo post lineam inter marginem posticum oculorum fictam positis, inter oculos et ab oculis subaeque longe distantibus, bucculis antice acute dilatato-elevatis, rostro coxas posticas superante, articulo primo postico bucculas aequante, secundo primo dimidio longiore, tertio secundo aequilongo, quarto tertio duplo brevior, tuberculis antenniferis supero visis ad partem distinguendis, extus spina oblique extorsum directa, apice rotundata et leviter incurva armatis, antennis in medio inter oculos et apicem capitis insertis, articulo primo apicem

capitis attingente. Pronotum apice capiti æque latum, medio transversim impressum, marginibus lateralibus anticis anguste reflexis, ab apice paullo ultra medium obtuse irregulariter serrulatis, angulis basalibus rotundatis. Scutellum ad angulos basales foveolatum, sat longe pone medium sinuatum. Propleuræ postice subrectæ. Mesosternum medio anguste carinatum, carina postice paullo incrassata, et breviter furcata. Metapleuræ elevatae, orificiis ad coxas valde approximatis, rimuliformibus, in aream evaporativam magnam copacam sed fere lævem fortiter dilatatis. Corium extus subæqualiter rotundatum; membrana venis circiter quinque subsimplicibus instructa. Abdomen subtus usque ad apicem segmenti quinti obsolete sulcatum, sulco in segmento quinto paullo distinctiore, angulis apicalibus segmentorum acute prominentibus, angulis apicalibus segmenti sexti (saltem in mare) in spinam hamuliformem incurvatum productis, margine apicali segmenti quarti et quinti ventris (saltem in mare) utrinque prope medium acute dentato-reflexo, segmento sexto quoque apice breviter bidentato. Femora subtus apicem versus acute granulata vel breviter spinulosa; tibiæ supra sulcate; tarsi triarticulati.

Durch die schlitzförmigen, den Hüften sehr genäherten Stinkdrüsenöffnungen, die in eine Furche oder einen Kiel nicht abgesetzt sind, steht diese Gattung *Agæus* Dall. nahe, unterscheidet sich aber durch die ganz anders und zwar sehr ungewöhnlich gebildeten Fühlerhocker, durch die grosse Verdunstungsarea der Metapleuren und die eigenthümliche Bewaffnung des Hinterleibes. Ausserdem sind die Fühler von den Augen langer entfernt, ihr Basalglied erreicht die Spitze des Kopfes, der Rüssel ist kürzer und der Bauch fast unmerklich gefurcht. — Die Metapleuren sind kissenartig erhaben und auf dieselben ist die grosse, weissliche, matte aber fast skulpturlose *area evaporativa* als eine besondere Platte gleichsam aufgeklebt.

Die Gattung *Agæus* wurde von STÅL, sicher nur wegen der Bildung der Orificien, zu den *Pentatominae veræ* neben *Afrania* STÅL gestellt. Mit vollem Recht führen aber DALLAS und DISTANT das Genus unter den *Halysinæ* auf, denn es hat nicht nur den Habitus, sondern auch alle Merkmale dieser Gruppe. Auch das männliche Genitalsegment ist nach demselben Plane wie bei *Halys* gebaut und die Färbung der Fühler und Beine ist ganz analog.

***Nesagæus hamulatus* n. sp.**

Testaceus, supra nonnihil incarnatus (vix semper) et acervatim fusco-punctatus, ventre fusco-testaceo, macula oblonga superiore



mox intra oculos, vittis duabus ocellos tangentibus mox ad medium capitis furcatis, ramum interiorem secundum marginem tyli, ramum exteriorem secundum marginem externum jugorum emittentibus, vittula apicali interna jugorum, vittis utrinque tribus inferioribus capitis, articulo primo antennarum, vittis nonnullis irregularibus utrinque subreticulatim conjunctis (loca) antici pronoti, limbo laterali et vittis duabus obliquis utrinque loca postici pronoti; foveis angularibus et maculis duabus basali, magnis irregularibus scutelli hujusque macula laterali parva oblonga utrinque ad apicem frenorum, fascia basali et apicali segmentorum connexivi, fascia subapicali, vittis duabus lateralibus angulisque posticis prosterni, maculis duabus mediis et vittis tribus lateralibus mesosterni, lateribus metasterni, macula oblonga basali epipleurarum, vitta sinuosa sublaterali ventris spiraculi includente, annulo lato irregulari subapicali femorum, annulo duobus tiliarum harumque macula supra basali et apicali (in callum parvum pallidum includente) viridi-nigris, plus minusve aenescentibus, area evaporativa albida, membrana cinerea, venae fuscis, articulo secundo et tertio antennarum (basi angusta hujus excepta), fuscis, apice rostri et tarsorum piceo. Caput cum oculis fere aequale latum ac longum, rostro apicem segmenti secundi ventris subattingente, articulo secundo antennarum primo plus quam dimidio longiore, tertio secundo paulo longiore (art. ultimum desunt). Pronotum longitudine medio plus quam duplo latius, apice aequale latum ac medio longum, in impressione transversa callis quattuor instructum, exterioribus majoribus et longius antrorsum extensis, angulis lateralibus subrectis, vix prominulis. Scutellum pone frena sat angustum. Pectus lateribus sat fortiter punctatum. Hemelytra apicem abdominis attingentia, corio marginem apicalem segmenti quinti connexivi subattingente, margine apicali leviter rotundato. Abdomen subtus impunctatum, alutaceum, medio apicem versus erecte pilosulum, segmento quinto ventris in medio sexto medio paulo brevior, sexto medio quam lateribus longiore, retrorsum nonnihil rotundato-producto, segmento genitali maris subtus apice incisura profunda transversa subrectangulari instructo, fundo incisurae nonnihil reflexo, apice bidentato. — Long. 14 mill.



Fig. 1.

S. O. Madagaskar (Tianarantsoa).

Die Textfigur zeigt den Hintertheil des sechsten Abdominalsegmentes von oben.

↳ **Nesobius** nov. gen.

Corpus depressum. Caput pronoto medio multo longius, subconicum, antrorsum angustatum, parte anteoculari latitudine sua multo longiore, lateribus irregulariter denticulata, paullo ante oculos et sat longe ante apicem dente majore armata, inter dentem præapicalem et apicem sinuato-angustata, jugis tylo longioribus et ante hunc intus contiguis, apice separatim rotundatis, ocellis pone lineam inter marginem posticum oculorum fictam positus, inter se quam ab oculis nonnihil longius distantibus, bucculis antice acute dentato-productis, rostro medium abdominis longe superante, articulo primo postice bucculas subæquante, secundo primo fere duplo et dimidio longiore, tertio secundo circiter quarta parte longiore, quarto secundo duplo brevior, tuberculis antenniferis e supero visis ad partem distinguendis, extus spinula minutissima armatis, antennis ab apice capitis quam ab oculis longius insertis, quinque-articulatis, articulo primo spatio inter oculum et apicem tuberculi antenniferi brevior, apicem buccularum non attingente, articulo secundo parte circiter quarta apicem capitis superante. Pronotum apice capiti subæque latum, medio transversim impressum, marginibus lateralibus anticis totis dentatis, angulis basalibus rotundatis. Scutellum medium abdominis longius superans, pone medium sinuatum, parte apicali angusta, apice rotundata, frenis distinctissime ultra medium extensis. Propleuræ postice medio late levissime sinuatæ. Mesosternum medio carinatum. Orificia in sulcum angustum curvatum modice longum continuata. Corium scutello longius; membrana dense reticulata. Abdomen lateribus crenulatum, angulis apicalibus segmentorum levissime obtuse eminulis, angulis apicalibus segmenti sexti rotundatis, ventre fere usque ad apicem segmenti sexti profunda sulcato. Pedes breviusculi, femoribus subtus parce brevissime spinulosis, tibiis supra sulcatis, tarsis triarticulatis.

Durch die Bewaffnung der Kopfseiten und die reticulirte Membran steht diese Gattung *Orthoschizops* Spin. nahe, aber durch den viel längeren Rüssel, die längeren Frena, den schmäleren Apicaltheil des Schildchens sowie die lange und tiefe Ventralfurche erinnert sie mehr an *Halys* Fabr.

↳ **Nesobius albescens** n. sp.

Ovatus, opacus, supra albidus, hic et illic fuliginoso-finctus, sat dense nigro-punctatus, punctis omnibus squamulam adpressam albam gerentibus, corio minus dense punctato, parte postfrenali

scutelli lateribus remote punctata, segmentis connexivi medio parte decoloriter punctatis, prope basin et apicem fascia nigra signata, linea longitudinali media capitis, margine apicali pronoti, lobis hujus postico scutelloque tuberculis parvis albidis conspersis, subtus pallide ochraceus, nigro-punctatus, punctis capitis et pectoris squamulam albam gerentibus, vittis utrinque duabus capitis, vittis duabus mediis mesosterni, vittis duabus pro- et mesopleurarum lateribus metapleurarum, vitta plus minusve distincta sublateralis ventris maculaque magna loborum genitalium basaliū feminum marginem eorum internum attingente nigris, macula oblonga laterali intus rotundata segmentorum ventris parte decoloriter punctata, spiraculis fuscis, pedibus pallide ochraceis, macula basali externa coxarum, annulis duobus plus minusve incompletis dimidii apicalis femorum, annulis duobus tibiarum et harum macula superbasali et apicali (illa callo parvo basali et medio pallidis notata articuloque ultimo tarsorum nigris. Caput latitudine cum oculis plus quam dimidio longius, tylo elevato antice declivi, rostro apicem segmenti quinti ventris attingente vel superante, articulis duobus primis antennarum pallide ochraceis, extus et intus fusco-lineatis, secundo apice pallido, articulis tribus ultimis fuscis, basi tertii et annulo latiusculo basali quarti et quinti pallide ochraceis articulo secundo primo plus quam dimidio longiore, tertio secundo paullo breviorē vel subæquilongō, quarto tertio paullo longiore, quinto quarto subbreviorē. Pronotum medio subæque longum ac apice latum, mox ante impressionem transversam callis parvis quattuor instructum, marginibus lateralibus anticis mox pone medium sinuatis, ante sinum fortiter, pone hunc brevius dentatis, angulis lateralibus levissime eminulis. Scutellum basi longitudinaliter late triimpressum, impressione media postice in carinam latam obtusam pone medium evanescentem continuata. Hemelytra apicem abdominis attingentia, corio margine apicali rotundato, membrana cinerea, venis fuscis. Alæ iridescentes. Segmentum sextum ventris medio quinto dimidio longius (♂) aut huic subæquilongum (♀). Segmentum genitale maris subtus medio ante apicem transversim impressum, apice incisura lata transversa subrectangulata instructum, fundo incisuræ late rotundato-producto. Femora postica apicem abdominis non attingentia. — Long. ♂ 12 mill., ♀ 15.3 mill.

S. W. Madagaskar (Tulear).

Bei dem einzigen männlichen Typexemplar ist das Genitalsegment um seine Achse gedreht, so dass die Oberseite nach unten sieht. Ich hebe dies ausdrücklich hervor, da das Segment in umgekehrter (richtiger) Stellung gedacht werden muss um mit der obigen Beschreibung zu stimmen.

**Zaplutus brevispinis** n. sp.

Ovatus, albo-testaceus, supra, capite etiam subtus pleurisq̄ue sat dense fortiter fusconigro-punctatus, corio fulvo-testaceo, remotius sed magis acervatim punctato, ventre obscure livido-testaceo, dense minutius, medium versus remotius fusconigro-punctulato, punctis latera versus smaragdineis, angulis segmentorum et spiraculis nigris, macula laterali oblonga segmentorum impunctata, capite nigricante et illic, lobo antico pronoti lateribus et medio postice, spinis lateralibus lobi hujus postici, area magna triangulari basali scutelli parteque ejus media anguste et parte apicali maxima parte, ecto-corio magna parte, macula ad acetabula omnia parteque exteriori metastethii smaragdineis, apice tyli et jugorum, spinis lateralibus capitis, dente apicali buccularum, margine laterali cum dentibus lobi anteriori pronoti, summo apice spinæ angulorum lateralium pronoti ac margine partis postfrenalis scutelli albis, segmentis connexivi basi et apice nigro-fasciatis, medio parce decoloriter punctatis, antennis fusco-nigris, articulo primo viridi-nigro, basi albo-testaceo, secundo basi et apice ac tertio quartoque basi anguste albo-testaceis, quinto annulo lato basali pallide flavo ornato, rostro pedibus pallide flavo-testaceis, annulo lato subapicali femorum viridi-nigro, annulis duobus, macula supra basali apiceque tibiae atque articulo ultimo tarsorum nigris. Caput levissime exsertum, pronoto medio tertia parte longius, parte anteoculari latitudine sua paullo longiore, nonnihil ante oculos spina brevi laterali oblique extus et paullo sursum directa armata, inter oculos et hanc spinam parallela, deinde leviter angustata et nonnihil ante apicem spina altera brevi porrecta leviter reflexa armata, subinde apicem versus fortius angustata, jugis tylo paullo longioribus, distantibus, apice breviter divaricatis et levissime reflexis, summo apice anguste rotundatis, ocellis inter se quam ab oculis paullo longius remotis, rostro apicem segmenti quinti ventris fere attingente, tuberculis antenniferis e supero distinguendis, extus inermibus, articulo primo antennarum spatio inter oculum et apicem tuberculi antenniferi subæque longo, secundo primo paullo longiore et tertio nonnihil brevioris, articulis tribus ultimis subæque longis. Pronotum longitudine media duplo et duabus tertiis partibus latius, in impressione transversa callis duabus oblongis late distantibus præcinctum, marginibus lateralibus anticis ante medium rotundatis, post medium arcuato-sinuatis, angulis lateralibus lobi postici in spinam porrectam depressam horizontalem extus productis, hac spina latitudine sua vix duplo longiore. Scutellum area magna basali triangulari elevata et ad angulos basales foveola oblonga nigra instructum,

area elevata vitta longitudinali callosa irregulari impunctata di-  
diata et postice in rugam apicem versus evanescentem continen-  
Hemelytra apicem abdominis attingentia, corio margine apice  
subrecto, membrana dilute ochracea, area triangulari angulo  
basalem interiorum occupante, arcu medio venisque fuscis. Ab-  
men subtus medio puberulum, angulis apicalibus segmento  
nonnihil prominulis, subrectis. Femora postica apicem segmen-  
quinti ventris attingentia. — Long. ♀ 15,5 mill.

Ost-Madagaskar (Insel Sainte-Marie).

Von der typischen Art *Z. madagascariensis* Fallou, durch me-  
rere spezifische Merkmale abweichend, aber mit allen wesentlichen  
generischen Kennzeichen der Gattung *Zaplutus* Bergr.

Fam. REDUVIIDÆ.

I. — Subfam. ZELINÆ (HARPACTORINÆ auct).

***Ulpus grandituber* n. sp.**

Niger, breviter erecte pilosus, capite cum rostro et antennis

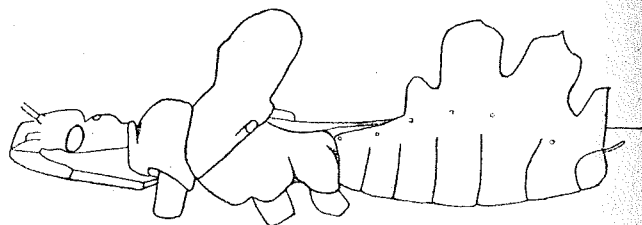


Fig. 2.

pedibusque (exceptis coxis, trochanteribus basique femorum  
fulvis, dimidio posteriore lobi postici pronoti cum tuberculis abdomi-

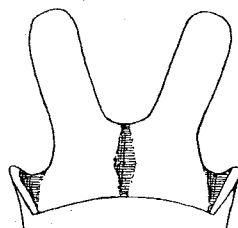


Fig. 3.

neque (exceptis ventris segmento primo toto  
medio quinti et sexti genitalique maris) sanguineis, parte apicali prolongata corii fusco  
testacea. Caput pronoto distincte brevius  
articulo primo rostri secundo paulo brevior  
articulo primo antennarum basin pronoti  
attingente, secundo primo triplo brevior  
tertio secundo æquilongum. Pronotum læve  
lobo postico tuberculis duobus maximis, vesiculis  
instar inflatis, e lateribus compressis, retrorsum nutantibus  
apice rotundatis instructo, angulis lateralibus reflexis, levissimis

prominulis, anguste rotundatis. Hemelytra apicem abdominis operantia. Abdomen lateribus valde reflexum, segmentis quattuor ultimis lateribus lobato-dilatatis, lobo segmenti tertii et sexti medio, illo apice rotundato, hoc apice et postice subtruncato, lobo segmenti quarti et quinti permagno, illo apice subæqualiter rotundato, hoc apice postice sinuato, lobis omnibus fortiter umbonatis, ventris ventralibus latera versus oblitteratis, stylis genitalibus maris gracilibus, subrectis. Femora sat fortiter nodosa, nodis densius pilosis. — Long. ♂ (sine membrana) 15 mill.

S. W. Madagaskar (Andranohinaly).

Bei der typischen Art der Gattung, *U. nodosipes* Sign., ist das weite Rüsselglied viel länger als das erste, bei der vorliegenden Art nur wenig länger. Vermutlich finden sich Übergänge in dieser Hinsicht unter den von DISTANT beschriebenen Arten; wenigstens scheint *U. obscurus* Dist. nach der Figur ein längeres Basalglied des Rüssels zu haben als *nodosipes*.

Die Figuren zeigen das Thier im Profil und den Hinterlobus des Pronotum von vorne.

#### *Rhaphidosoma trituberculata* n. sp.

Fusco-nigra, parce subtilissime adpresse albido-puberula. Caput pro- et mesonoto unitis paullo longius, parce minutissime granulatum, apice spina valde deflexa armatum, oculis paullo ante medium sitis, parte postoculari superne linea longitudinali media albida notata, articulo primo rostri basin antennarum haud attingente, articulo primo antennarum capiti et pronoto unitis subæque longo, secundo primo duplo brevior. Pronotum et mesonotum granulis minutis in series longitudinales positis prædita, illud leviter convexum, prope angulos apicales spinula brevi oblique producta armatum, hoc illo paullo longius; metanotum mesonoto duplo brevius. Prosternum postice medio fissum. Abdomen (♂) thorax et capite unitis  $\frac{2}{3}$  longius, dorso transversim convexum, ad marginem apicalem segmenti tertii, quarti quintique tuberculo magno conico instructum, segmento ultimo ultra segmentum genitale sat longe producto, apice anguste rotundato, e latere pro paullo reflexo, segmento quinto ventrali sexto dimidio longiore. Femora antica articulo primo antennarum paullo longiora; femora media apicem capitis et femora postica segmenti quinti abdominis subattingentia. — Long. ♂ 24 mill.

S. W. Madagaskar (Andranohinaly).

Näher als mit den afrikanischen Arten ist diese Art durch die Bildung des Hinterleibes mit *Rh. tuberculata* Dist. aus Beludchistan verwandt, aber die asiatische Art hat zwei neben einander stehende Knoten am Hinterrande der vier letzten Segmente.

ANM. : Ich theile vollkommen KONOW's Ansicht, dass die auf *soma*, — *stoma* etc. endenden Gattungsnamen als substantivische Adjectiva und somit als Feminina zu betrachten sind, denn in dieser Weise gebildete Substantiva sind der griechischen Sprache fremd.

## II. — Subfam. SAICINÆ.

### **Polytoxus luridus** n. sp.

Subglaber, luride testaceus, tarsis fuscis. Caput pone oculos paulo latius quam ante hos, articulo primo antennarum apicem postscutelli attingente (ceteri articuli desunt). Pronotum angulatum apicalibus rotundato-tuberculatum, disco elevato lobi anterioris subplano, solum basi impresso, apice rotundato, medio longitudinaliter anguste sed distincte carinato, lobo postico lateribus paulo ante medium spina longa oblique sursum et paulo antorsum directum armato. Scutellum medio spina perlonga suberecta armatum, apice truncatum, sublaminato-reflexum, postscutello etiam spina suberecta triplo brevior munito. Pedes parcissime pilosi, femoribus anterioribus parte saltem tertia apicali pilis rigidis destitutis, posticis apicem abdominis paullum superantibus. — Long. ♀ 12,5 mill.

Ost-Madagaskar (Tenerivo).

Durch den flachen aber in der Mitte gekielten Vorderlobus des Pronotum, das mit einem ziemlich langen fast gerade aufgerichteten Dorn bewaffnete Postscutellum und ganz andere Färbung von der afrikanischen *P. Wahlbergi* Stål verschieden.

## III. — Subfam. PLOEARIINÆ.

### **Orthunga arborea** n. sp.

Fusco-testacea, antennis fuscis, articulo primo nonnihil ante apicem annulo testaceo notato, inter anulum et apicem nigro, articulo secundo et tertio apice anguste albidis, pedibus anterioribus testaceis, femoribus summo apice et tibiis basi apiceque fuscis, pedibus posterioribus fuscis, femoribus in dimidio apicali annulo

testaceo ab apice longe remoto præditis. Caput e latere visum elongato-ovale, e supero visum ab oculis ad basin antennarum leviter angustatum, lateribus rectum, parte postoculari e supero visa medio leviter constricta, parti anteoculari altitudine æquali, antennis maris glabris, articulo primo medium abdominis vix attingente, secundo primo nonnihil brevior, tertio capiti subæquilo, quarto tertio longiore. Abdomen capite et thorace unitis paullo longius. Pedum anticorum coxæ capite dimidio longiores, trochantera spina gracillima setiformi armata, femora thorace nonnihil breviora, tibiæ medium femorum haud attingentes, tarsi tibiis paullo longiores, spinam subbasalem validiorem apice setiferam femorum paullum superantes. Femora media thorace et abdomine unitis nonnihil breviora, postica corpore nonnihil longiora. — Long. ♂ 13 mill.

Mas alatus et femina ignota.

Mas apterus: Pronotum retrorsum angustatum, postice supra mesonotum non productum, capite paullo plus quam dimidio longius ac meso- et metanoto unitis distincte longius. Mesonotum retrorsum dilatatum, metanoto dimidio longius. Segmentum abdominis dorsale sextum apice rotundatum. Segmentum genitale primum apice rectum, secundum primo plus quam triplo longius, nonnihil convexum sed vix recurvum, apice leviter bisinuatam, medio spina recurva pallide flavida armatum, stylis genitalibus curvatis.

Comoro-Inseln (Dzialandze auf Anjonan, 800 Met., 1 Imago und 2 Larven auf Baumen).

Ähnelt den apteren Männchen der Gattung *Nesita* Bergr., ist aber eine typische *Orthunga*: das Kopf hat auf der Unterseite einige borstentragende Körner, die vorderen Hüftpfannen sind in einen Dorn ausgezogen und die Seiten des männlichen Hinterleibes sind bei nicht eingetrockneten Stücken deutlich erweitert und gerundet. Sie ist grösser als *O. Wahlbergi* Stål, das Kopf ist etwas anders gebildet, die Fühler des Männchens sind kahl, Fühler und Beine ganz anders gefärbt. In meiner Arbeit « Zur Kenntnis der Ploeariinen » (Verh. Zool. bot. Ges., Wien 1906) habe ich die Vermuthung ausgesprochen, dass die Gattung *Orthunga* Dohrn, von welcher bisher nur ein geflügeltes Männchen bekannt war, in derselben Weise polymorph ware wie die Gattung *Nesita*. Diese Vermuthung bestätigt sich wenigstens zum Theil durch die Entdeckung dieser neuen Art. Wenn das noch unbekanntes weibliche Geschlecht von *Orthunga* nach Analogie des Genus *Nesita* gebildet ist, so ist es dem Männchen sehr unähnlich.



*Ischnonyctes inermiceps* n. sp.

Ochreo-testaceus, vitta laterali capitis fusca, abdomine sur-  
 lineis tribus longitudinalibus rubris ornato, lateralibus angu-  
 simis, media latiore, ventre dense fusco-variegato, antennis angu-  
 versus fuscescentibus, articulo primo ante apicem angusta-  
 dum annulo nigro prædito, pedum anticorum femoribus  
 maculatis, tibiis basi et apice tarsisque basi excepta fuscis, et  
 posteriorum femoribus fusco-ferrugineis, annulis circiter quatuor  
 (ultimo apicali) albo-testaceis præditis, tibiis in dimidio  
 annulis duobus fusco-ferrugineis notatis, tarsis cum apice tibi-  
 fuscis. Caput inter antennis inerme, tylo apice spinula valde de-  
 capiti contigua, ne apice quidem ab hoc abstante armato,  
 postoculari e supero visa medio distincte constricta, articulo  
 rostri secundo paullo longiore, articulo primo antennarum  
 cem paullum superante, secundo primo nonnihil brevioris,  
 diametro oculi nonnihil longiore. Pronotum mesonoto fere  
 parte longius, linea longitudinali media sublævi præditum. Mes-  
 tum metanoto plus quam dimidio longius. Abdomen capite  
 thorace unitis vix dimidio longius. Pedum anticorum coxæ pro-  
 nonnihil longiores; femora coxis dimidio fere longiora,  
 inermi parte spinosa distincte brevioris; tibiæ trientem apicem  
 femorum paullum superantes; tarsus dimidia tibia paullo longior  
 spinam primam femoris fere attingens. Femora postica apicem  
 abdominis paullulum superantia. — Long. ♂ 15,5 mill.

Mas : lamina dorsalis ultima abdominis linguiformis, apicem  
 versus recurva, ad apicem genitalium producta; segmentum geni-  
 tale primum supra partem mediam segmenti genitalis secundum  
 productum, apice profunde rectangulariter sinuato, fundo anguste  
 anguste rotundato; segmentum genitale secundum recurvum, apicem  
 in spinam triangularem acutissimam productum; styli genitalium  
 lati, depressi, apicem versus nonnihil angustati et curvati.

Ost-Madagaskar (am Alaotra-See).

Mit dem japanischen *I. marcidus* Uhl. näher verwandt als mit dem  
 afrikanischen *I. Alluaudi* Bergr. und von beiden durch kürzeren  
 Hinterleib und das sehr kurze dritte Fühlerglied geschieden.  
 männlichen Genitalien sind ganz anders gebildet als bei *Alluaudi*.

ANM. : Die in ANN. SOC. ENT. BELG. 1905, p. 385, beschriebene  
 Ploeariine *Ghilianella congoënsis* Schout. ist geflügelt und  
*Ghilianella* sicher generisch verschieden.