

on comparet

catalogued

422 J. CHATANAY. — *Ténébrionides d'Afrique équatoriale.*

Les remarques faites au sujet de l'espèce précédente s'appliquent également à celle-ci. Il existe très probablement des exemplaires chez lesquels la teinte rouge est plus vive et plus étendue que chez le *type*.

Je dois la connaissance de cette intéressante espèce à M. le Dr LAM-
LIER, qui a bien voulu m'en offrir le *type* unique.

Ann. Soc. Ent. France LXXXIII 1423-441 p. 14
(1914)

PENTATOMIDES NOUVEAUX
DE LA GUYANE FRANÇAISE

(HÉMIPT. PENTATOMIDAE)

par E. BERGROTH.

Avec la planche XI.

Subfam. DISCOCEPHALINAE:

1. *Mecistorhinus semilugens*, n. sp. (fig. 1). — *Oratus, postice subtruncatus, supra niger, sat dense punctatus, sublus piceo-niger, capite (exceptis vittis duabus basalibus supra et infra, clypeo marginique intero-apicali jugorum nigricantibus), margine laterali, macula intrahumerali vittaque media antice breviali pronoti, macula majuscula subapicali scutelli vittam usque ad medium hujus emittente, exocorio dimidioque postico segmentorum comerecivi supra et sublus obscure sanguineis, rostro fusco-testaceo. Caput aequae longum ac latum et pronoto aequilongum, lateribus levissime rotundatum, apice paullo incisum, rostro apicem abdominis superante, articulo primo antennarum ad apicem capitis non prope accedente, secundo primo aequae longo, apicem capitis vix superante, tertio secundo vix duplo longiore, quarto tertio subaeque longo, quinto quarto eviderter longiore. Pronotum inter humeros quam apice duplo latius, margine apicali interoculari leviter elevato, punctulato, marginibus lateralibus anticis subrectis. Scutellum apice rotundatum. Pectus punctulatum. Hemelytra apicem abdominis parum superantia. Abdomen sublus latera versus subtilissime punctulatum, segmento genitali maris lato, tri-impresso, apice profunde sinuato. Long. : ♂ 10 mm.*

Voisin de *M. rufescens* Dall., mais différemment coloré et avec les antennes tout autrement construites.

PSOBEUS, nov. gen.

(*Ψοβος* == rogneux).

Corpus depressum, late ovale. Caput latitudine sua (cum lobis antocularibus) nonnihil brevius, pronoto medio aequae longum, ante oculos lobo oblongo petiolato oblique extus et antrorsum tergente oculos longe

superante instructum, deinde fortiter ampliatur, margine apicali lato fortius rotundato, jugis tylo multo longioribus, ante hunc contiguis et ad suturam per spatium longiusculum communiter gibbosis, ocellis inter se quam ab oculis plus duplo longius distantibus, oculis e supero visis oblique subovalibus, e latere visis reniformibus, tuberculis antenniferis parvis, inermibus, e supero distinguendis, antennis quinque-articulatis, basin hemelytrorum superantibus, sublinearibus, articulo primo ceteris crassiore, leviter curvato, apicem capitis non attingente, secundo tertio multo brevior, articulis duobus ultimis praecedentibus duobus paullo crassioribus, quarto basin versus leviter angustato, bucculis rectis, basin capitis haud attingentibus, rostro gracili, coxas posticas subattingente, articulo primo basin capitis subattingente, secundo et tertio subaequilongis, quarto tertio brevior. Pronotum longitudine sua media saltem triplo latius et capite circiter duplo et dimidio latius, apice profunde arcuato-sinuatum, margine apicali post spatium interocellare capitis leviter elevato, lateribus late laminato-explanatis, rotundatis, angulis apicalibus ultra oculos antrorsum productis, rotundatis, margine laterali mox pone angulos apicales profunde et anguste inciso, angulis lateralibus prominulis, late rotundatis, marginibus lateralibus posticis et basali subrectis, angulis posticis late rotundatis, subdeletis, disco ante medium impressione transversa longe intra margines laterales abrupta instructo. Scutellum linguiforme, basin segmenti genitalis superans, e basi retrorsum per trientem suam basalem modice angustatum, deinde subparallelum, apice late rotundato, medio late leviter emarginato, area lata basali et parva media nonnihil gibbis. Prosternum medio late leviter sulcatum. Mesosternum medio elevatione subrhomboidea medio longitudinaliter sulcata instructum. Metasternum medio sexangulare, planum, orificiis mox ante acetabula positis, in rugam longam rectam angustam fere usque ad angulum lateralem anteriorem metapleurae continuatis. Hemelytra apicem abdominis attingentia, corio longissimo, medium segmenti ultimi connexivi fere attingente, margine costali prope basin leviter sinuato, deinde retrorsum nonnihil ampliato, epipleura lata redente, et paullo pone basin segmenti secundi connexivi rotundato-angulato, margine apicali axi longitudinali corporis fere parallelo, membrana maxima parte sub scutello occulta, venis simplicibus praedita, apice subsinuato-truncata. Abdomen hemelytris latius, angulis apicalibus segmentorum angulato-prominulis, ventre usque ad segmentum quintum levissime subsulcato, spiraculis a margine laterali longe remotis, segmento sexto maris antrorsum subangulato-producto. Femora inermia; tibiae supra suicalae.

Par la brièveté du premier article du rostre ce genre se rapproche de *Dryptocephala* Lap., mais s'en éloigne par presque tous les autres caractères.

2. *Psorus cassidiformis*, n. sp. (fig. 2). — *Supra opacus, albidus, brevissime suberecte fusco-puberulus, maculis seriatis ad margines laterales pronoti fusco-nigris, fascia subbasali irregulari segmentorum connexivi nigra; subtus nitidulus, niger, glaber, capite inferiore, excepta macula magna transversa gulari, limbo latissimo laterali propleurae, exceptis maculis seriatis ad marginem, macula irregulari ad acetabula antica, fasciola marginis postici propleurae, epipleura corii, exceptis maculis compluribus praesertim ad marginem, maculaque majuscula subquadrata ad marginem lateralem segmentorum ventris albidis, ventre parce adpresse albo-pilosulo. Caput superne fere totum ac pronotum scutellumque maxima parte dense minute ferrugineo-punctulata, limbo basali pronoti et laterali scutelli sat fortiter et minus dense fusconigro-punctatis. Corium et connexivum parce nigropunctata, punctis corii hic et illic in maculis congestis. Pectus solum utrinque ad marginem anticum prosterni, ad marginem posticum propleurae et ante coxas medias punctatum. Antennae fuscae, articulo primo intus, secundo basi et apice, annulo submediano et apice articuli tertii, basi angusta et annulo mox ante medium quarti basique latiuscula quinti flavo-testaceis, articulo tertio secundo circiter duplo longiore, quarto tertio subbreiore, quinto quarto subaequilongio. Rostrum articulo primus obscure testaceus, secundus fuscus, duo ultimi nigri. Pedes albido-testacei, basi, annulo anteapicali lato sed incompleto maculisque paucis rotundis femorum ac maculis superioribus seriatis tibiaram fusco-nigris. Abdomen subtus subtilissime parce punctulatum, medio et limbo laterali larve, segmento sexto maris medio tribus praecedentibus unitis paullo longiore. Long. : ♂ 11.5 mill.*

Subfam. PENTATOMINAE.

3. *Moncus monachus*, n. sp. — *Opacus, ater, notulis paucis clypei, lineolis duabus inter ocellos, margine apicali thoracis pone ocellos, notulis nonnullis arearum pronoti cicatriculium et pectoris, notis compluribus subconfluentibus corii a basi ultra medium, fascia vel macula transversa mox pone medium segmentorum connexivi (ultimo excepto), macula laterali subquadrata segmentorum ventris (ultimo excepto) notulisque paucissimis disci ventris flavo-testaceis, notis pallidis corii certo situ albo-nitentibus, antennis fusco-nigris, articulo primo basin versus, ima basi articuli tertii et quarti, summo apice*

articuli tertii atque annulo latiusculo basali articuli quinti albo-testaceis, rostro fusco-testaceo, pedibus flavo-testaceis, femoribus basi versus maculis parvis fuscis conspersis, apicem versus ac tibiis a basi ad vel ultra medium fusco-nigris. Caput longitudine paullo latius, supra (clypeo transversim ruguloso excepto) punctulatum, jugis praeterea oblique rugulosis, angulo apicali interiore horum ante apicem clypei apiculato-prominulo, vertice oculo uno dimidio latiore, ocellis magnis inter se quam ab oculis plus duplo longius remotis, articulo primo antennarum dimidio suo apicem capitis superante, apice paullo extrorsum flexo et ibidem quam prope basin angustiore, articulo secundo primo distincte brevior, tertio secundo duplo longiore, quarto tertio et quinto quarto paullo longiore, rostro apicem segmenti quarti ventris attingente. Pronotum et longitudinaliter et transversim admodum convexum, transversim fortiter rugosum, triente apicali valde proclive, inter cicatrices et marginem apicalem punctulatum nec rugosum, marginibus lateralibus late leviter sinuatis, angulis lateralibus subsinuato-truncatis. Scutellum planiusculum, minute et remote punctulatum, area basali subtriangulari elevata magna, sed latera non attingente, fortius at non densius punctata praeditum, sat longe ante medium constrictum, pone sinum lateralem paulatim rotundato-ampliatum, margine partis vix dimidiae apicalis leviter reflexo, apice frenorum ab apice scutelli quam a basi hujus plus quam duplo longius remoto. Pleurae punctatae. Corium medium segmenti quinti connexivi attingens, haud dense sed sat fortiter, angulum apicalem peracutum versus multo subtilius punctulatum, margine apicali paullo ante angulum apicalem leviter sinuato. Abdomen connexivo fere toto ultra hemelytra extensum, connexivo sublaevi, angulis apicalibus segmentorum obtusangulariter eminus, ventre remote et subtilissime, fere obsolete punctulato, sub medio parum profundo, ad apicem segmenti quinti extenso, segmento sexto maris medio duobus praecedentibus unitis paullo brevior, segmento genitali maris apice trisinuato, sinibus lateralibus brevibus, sinu medio profundo, arcuato, appendicibus duabus internis obscure ferrugineis, convergentibus et apice decussalim positis, extus medio in dentem obtusum prominulis, apice incurvis, acutis. Long. : ♂ 13 mill.

Se distingue du *M. obscurus* Dall., la seule espèce jusqu'ici connue de ce genre remarquable, par la structure des antennes, l'écusson resserré beaucoup avant le milieu, la ponctuation du ventre beaucoup plus fine et espacée, peu distincte, et par le coloris différent.

✓ 4. *Mormidea Lemoulti*, n. sp. — Anguste obovata, stramineo, corio virescente vel (post mortem) dilute testaceo, exocorio et area parva

apicali triangulari adjacenti mesocorii subferrugineo-testaceis, membrana hyalina, vitta dorsii abdominis utrinque mox intra connexivum, angulis humeralibus pronoti, maculis utrinque tribus pectoris ad basin acetabulorum, macula basali media segmentorum ventris, quatuor ultimorum, apice angulorum apicalium segmenti sexti abdominis spinisque duabus analibus feminae nigris, macula minuscula subtriangulari basali ventris sanguinea: supra fusco-punctulata, punctura capitis et pronoti densa, scutelli minus densa, corii (exocorio excepto) sat multo remotiore et saepe pallidior, connexivo dense concoloriter punctillato; calli duo antemediani et margines laterales angustissimi pronoti, calli tres basales et aper scutelli callusque postmedianus corii ad apicem rimulae impunctati, callo angulorum basali scutelli vittam callosam laevem mox intra marginem lateralem usque ad apicem freni emittente. Caput fere aequae latum ac longum, subtus remote irregulariter punctulatum, bucculis dense punctulatis, rostro testaceo, subtus nigro-lineato, articulo ultimo piceo, articulo primo antennarum testaceo, duobus sequentibus nigris, duobus ultimis fuscis, tertio secundo brevior, quarto secundo longiore. Pronotum lateribus sinuatum, marginibus lateralibus anticis transversim rugulosis, angulis lateralibus plerumque rectis, levissime eminus, sed interdum in spinam productis. Prosternum antice et pleurae omnes fusco-punctulata. Hemelytra (♀) apicem abdominis nonnihil superantia. Abdomen hemelytris paullo latius, connexivo immaculato, angulis apicalibus segmentorum leviter eminus, sed in segmento sexto in spinam distinctam retrorsum productis, ventre medio laevi excepto modice dense concoloriter punctato, lobo laterali genitalium feminae in spinam longiusculam acutam producto. Pedes testacei, tibiis saltem anterioribus maculis punctiformibus fuscis conspersis, apice articulorum tarsalium fusco. Long. (sine membr.): ♀ 7,8 mm.

Variat connexivo et ventre (post mortem?) diffuse irregulariter infuscatis.

Bien voisine de *M. angustata* Stål dont elle se distingue cependant facilement par les deux callosités du pronotum et par les angles apicaux du sixième segment abdominal prolongés en une épine aiguë dirigée en arrière. Elle ressemble aussi à s'y méprendre aux espèces du groupe aa (Stål) du genre *Solubea* dont les caractères génériques la séparent.

✓ 5. *Solubea postposita*, n. sp. — Oblonga, medio subparallela, et basi segmenti quarti abdominis retrorsum rotundato-angustata; supra straminea, sat fortiter nigro-punctata, corio (exocorio excepto) pallide fuscescente, callo angulorum basali scutelli, vitta angusta callosa et

hoc callo prope marginem lateralem currente, longe ante apicem frontis abrupta et ultra trientem basalem hujus marginis parum extensa, apice scutelli maculae ovali pone medium corii impunctatis, macula corii antica et postice nigropiceo-terminata, fascia recta subcallosa apices vittarum basali-lateralium scutelli jungente remotissime punctata, segmentis connexivi concoloriter dense punctulatis, fascia latiuscula basali nigricante et fascia angusta apicali fusca notatis; subtus ochracea, meso- et metasterno medio (carina excepta); macula ad basin acetabulorum mediorum, vitta areae evaporativae, macula angulorum basali segmentorum ventris, lineola transversa basali media segmentorum hujus quattuor ultimorum, macula media segmenti sexti ventris maculae transversa apicali communi loborum basali segmenti genitalis feminae fusco-nigris, macula majuscula basali ventris diffuse picescente, pleuris nigro-punctatis, dimidio exteriori areae metapleurae extra aream evaporativam sitae impunctato, ventre (medio laevi excepto) remote sat fortiter concoloriter punctato et inter medium lateraque punctis fuscis in vittam retrorsum sensim angustatam ordinatis praedito. Caput latitudine sua paullo longius, punctis jugorum in vittam usque ad basin capitis continuatam congestis; clypeo et medio verticis nullo remotius punctulatis, rostro coxas medias parum superante, tuberculis antenniferis et articulo primo antennarum extus fusco-lineatis (ceteri articuli harum desunt). Pronotum usque ad latera dense punctatum, medio fasciis duabus obliquis subcurvatis remote punctatis antice confluentibus praeditum, marginibus lateralibus anticis sinuatis, angulis lateralibus in dentem extrorsum prominulis. Scutellum quam pronotum vix remotius punctatum. Hemelytra apicem abdominis superantia, corio sparsim, exocorio densius punctato, membrana hyalina. Abdomen hemelytris clausis latius, connexivo pone medium fere toto detecto, angulis apicalibus segmentorum fortiuscule acule prominulis, lobis basalibus genitalium feminae segmento sexto ventris medio plus quam duplo brevioribus, lobis lateralibus retrorsum spinoso-productis; lobis apicalibus intralateralibus ultra apicem truncatum lobi apicalis medii sat longe prominulis, apice longiuscule albido-pilosis. Pedes testacei, maculis parvis fuscis conspersi, dimidio apicali articuli ultimi tarsorum fusco, tibiis anterioribus supra subtiliter sulcatis. Long. (sine membr.): ♀ 8,8 mm.

Cette espèce se rattache à *S. insularis* Stål, dont elle diffère par la ponctuation du dessus beaucoup plus foncée, les fascies éparsément ponctuées du pronotum, les angles huméraux de celui-ci plus saillants, les dessins calleux de l'écusson et le coloris du connexivum et du ventre. On pourrait peut-être aussi la confondre avec *S. ypsilon-*

griseus De G., mais elle s'en distingue par les caractères suivants : la ponctuation du dessus est plus forte, les deux petites taches calleuses du pronotum manquent, les angles latéraux de celui-ci sont moins aigus et s'avancent beaucoup moins en dehors, les bandes latérales calleuses de l'écusson sont plus courtes et plus étroites, l'abdomen est moins rétréci d'avant en arrière et déborde plus largement les hémélytres, les taches foncées du connexivum sont plus grandes et s'étendent même sur le bord postérieur des segments précédents, les angles apicaux des segments abdominaux sont plus saillants, la ponctuation du ventre est plus forte et plus espacée, la bande médiane noirâtre du ventre manque presque entièrement, les pièces basales du segment génital de la femelle sont beaucoup plus petites et non entièrement noires, les lobes apicaux sublataux de ce segment dépassent assez considérablement l'extrémité du lobe apical médian et toutes les pattes sont maculées de brun.

Obs. — Dans *Oefv. Vet. Ak. Foerh.*, 1867, p. 527, Stål a placé les genres *Mormidea* et *Solubea* dans une division caractérisée par « *tibiis omnibus teretibus, sulco destitutis* », mais ce caractère n'est pas constant dans le genre *Solubea*. Chez plusieurs, sinon toutes les espèces du groupe aa (Stål) de ce genre les deux ou quatre tibias antérieurs sont sillonnés en dessus.

✓ 6. *Euschistus variicornis*, n. sp. — *Obovatus*; supra opacus, fusco-ochraceus, dense nigro-punctulatus, pronoto, scutello corioque maculis parvis subcallosis laevigatis stramineis remote adspersis, callulis duabus ante medium pronoti saepe magis distinctis, limbo laterali processuque humerali pronoti et connexivo nigris, segmentis hujus macula media externa flavo-testacea notatis, membrana fusca, dorso abdominis croceo; subtus ochraceus, fere concoloriter vel dilute fusco-punctatus, macula parva nigra ad basin acetabulorum, ad angulis apicales prosterni propeque marginem anticum mesopleurae. Caput longitudine paullo angustius, ante oculos sub margine lineola nigra signatum, jugis clypeo paullo longioribus, rostro coxas posticas attingente vel subsuperante, articulis duobus primis antennarum dilute testaceis, primo extus nigro-lineato et mox ante apicem anguste fusco-annulato, secundo extus et intus nigro-lineato, tertio fusco, basi albo-testaceo, duobus ultimis nigris, annulo basali quarti et plus quam triente basali quinti diluissime flavo-testaceis, articulis secundo et tertio aequae longis. Pronotum lateribus sinuatum, marginibus lateralibus anticis in dimidio anteriore denticulis nonnullis supra nigris subtus ochraceis armatis, angulis lateralibus in processum conicum acutum

extrorsum et levissime antrorsum sursumque productis, marginibus lateralibus posticis ad marginem costalem corii obtuse angulatis. Scutellum ad angulos basales foveola rotunda praeditum. Pleurae disperse punctatae. Hemelytra apicem abdominis superantia, corii margine apicali recto, angulo apicali anguste rotundato. Abdomen subtus, medio laevi excepto, sat fortiter modice dense punctatum, segmento sexto medio in mare duobus praecedentibus unitis aequae longo, in femina quinto paullo longiore, segmento genitali maris margine apicali utrinque obliquo-subtruncato, medio sinuato, fundo sinus recto. Pedes ochracei vel ferrugineo-tincti, maculis parvis rotundis nigris conspersi. Long. (sine membr.): ♂ 7,8 mm., ♀ 8,3 mm.; lat. hum. ♂ 5,8 mm., ♀ 6,8 mm.

Voisin de *E. acutus* Dall., mais plus petit et avec presque toute la face supérieure parsemée de petites taches calleuses pâles et les joues plus longues.

- ✓ 7. *Dichelops nigra*, n. sp. — *Nigra*, dense punctata, granulis duobus ante medium pronoti, granulo minuto ad angulos basales scutelli calluloque minuto pone medium corii albidis, apice clypei et antennis rufis, articulo harum ultimo, basi excepta, leviter infuscato, rostro et pedibus rufo-testaceis, his maculis parvis fusco-nigris conspersis. Rostrum medium segmenti secundi ventris paululum superans. Articuli antennarum longitudine gradatim leviter crescentes. Pronotum pone medium tuberculis nonnullis minutis praeditum, marginibus lateralibus anticis irregulariter acute serrulatis, angulis lateralibus in spinam longam acutam oblique antrorsum productis. Hemelytra apicem spinarum apicalium abdominis haud attingentia (♀) aut paululum superantia (♂), corii margine apicali recto, angulo apicali acuto. Abdomen subtus per spatium angustum medium subtilius punctatum, angulis apicalibus segmentorum sat fortiter acute prominulis, segmento sexto medio in mare duobus praecedentibus unitis paullo brevior, in femina quinto vix longiore, angulis apicalibus segmenti sexti maris et lobis lateralibus genitalibus feminae in spinam validiusculam acutam retrorsum productis, segmento genitali maris majusculo, apice late leviter sinuato. Long.: ♂ ♀ 10-10,5 mm.; lat. hum. 7,5-8 mm.

Très distincte de toutes ses congénères par la couleur du corps presque entièrement noire.

- ✓ 8. *Mecocephala atra*, n. sp. — *Atra*, nitidula, ubique sat dense punctata, granulo minutissimo pone medium corii, hujus margine angusto costali e basi ultra medium cum epipleura angulisque posticis metasterni flavo-ferrugineis, articulo primo antennarum, rostro pedi-

busque piceo-ferrugineis. Caput lateribus in dimidiis apicali distincte angulatum, clypeo apicem versus levissime dilatato, jugis haud longiore, spatio inter oculum et apicem tuberculi antenniferi articulo primo antennarum fere aequae longo, his tuberculis extus spinula apicali curvata armatis, articulo secundo antennarum apicem capitis subattingente, tertio secundo duplo et dimidio longiore, subcylindrico, quarto tertio tertiam parte brevior, e basi ad medium levissime dilatato, deinde subparallelo (art. quintus deest), articulo secundo rostri coras medias attingente (art. duo ultimi desunt). Pronotum lateribus subrectum, vix sinuatum, angulis lateralibus levissime eminus, obtusis, haud rotundatis. Scutellum ad angulos basales fovea majuscula profunda triangulari instructum. Hemelytra basin lobulorum genitalium (♀) attingentia, margine apicali corii prope angulum apicalem acutum leviter sinuato. Abdomen subtus e basi sua fere usque ad apicem segmenti quinti sulcatum, sulco subtilissime punctulato. Long.: ♀ 13,5 mm.

Cette espèce se distingue de *M. acuminata* Dall. par la tête distinctement angulaire entre les yeux et l'extrémité, le troisième article des antennes presque cylindrique, à peine aplati, nullement creusé, les angles huméraux du pronotum non arrondis, la grande et profonde fosse des angles basilaires de l'écusson, le sillon médian du ventre plus long et par la couleur du corps, y comprises les marges latérales du pronotum, d'un noir de charbon. La présence d'une *Mecocephala* en Guyane est assez intéressante, les deux espèces jusqu'ici connues de ce genre étant des parties méridionales de l'Amérique du Sud.

- ✓ 9. *Tibraca obscurata*, n. sp. — *Nitidula*, superne cum pectore subochraceo-fusca, sed ob puncturam nigram fortem et sat densam aspectum fusco-nigrum praebens, connerico et ventre totis nigris, hoc dense et fortiter, in medio et limbo laterali nonnihil remotius et subtilius punctato, apice clypei, lineis duabus longitudinalibus occipitis, callis duobus parvis ante medium pronoti, callis tribus parvis basalibus scutelli (uno medio, uno angusto utrinque max. intra foveolam angularem) calluloque perminuto pone medium corii flavidis, membrana fusca, antennis et rostro obscure ferrugineis, illarum articulis tribus primis dense fusco-sparsis, duobus ultimis (basi quarti excepta) nigris, pedibus flavo-testaceis, maculis parvis fuscis, in dimidiis apicali femorum confluentibus, conspersis. Caput ante sinum lateralem per spatium medioere fere parallelum, parte anteoculari aequae lata ac longa, rostro basin ventris paululum superante, articulo secundo antennarum apicem capitis paululum superante, tertio secundo paullo plus quam duplo longiore, quarto primo paullo longiore et quinto multo brevior. Pronotum late-

ribus sinuatum, angulis lateralibus nonnihil prominulis, rectis, apice anguste rotundatis. Scutellum dimidio basali transversim remote rugosum. Hemelytra apicem abdominis vix superantia. Abdomen subtotum convexum, medio haud sulcatum, angulis apicalibus segmentorum obtuse leviter prominulis. Long.: ♀ 9 mm.

Assez voisine de *T. fusca* Hagl., mais d'une taille plus petite et d'une couleur, surtout celle du dessous, beaucoup plus obscurcie et en différant aussi par la partie antéoculaire de la tête plus courte, la structure et le coloris des antennes, la ponctuation du dessus plus forte et celle du ventre plus dense.

Obs. — Dans sa première description de ce genre Stål. dit : « sulco ventrali nullo », mais dans Enum. Hem. II, p. 30, il dit : « ventre subdistincto ». Je n'ai pas vu le type du genre, mais je crois que c'est la première indication qui est correcte.

✓ **CALAGASMA**, nov. gen.

(καλος = beau; χαρμα = joyau).

Corpus latissime odatum, leviter convexum. Caput pronoto brevius et apice hujus paullo angustius, parte anteculari subtriangulari, labris levissime sinuata, clypeo jugis paullulo longiore, apice deflexo et planato-subimpresso, jugis lateribus anguste reflexis, oculis magnis, prominulis, ocellis in linea inter angulos posticos oculorum ficta positus, tuberculis antenniferis totis e supero distinguendis, bucculis basin capitis haud attingentibus, antice subangulatis, rostro coxas medias paullulum superante, articulo primo bucculas paullum superante, secundo duobus ultimis aequilongis unitis paullo brevioribus, antennis quadri-articulatis, articulo primo apicem capitis superante, secundo longissimo. Pronotum ante medium transversim impressum, marginibus apicali et lateralibus anticis callosa-elevatis, angulis lateralibus anguste subrotundatis, vix prominulis, marginibus lateralibus posticis et basali angulum obtusissimum formantibus. Scutellum subtriangulare, medium abdominis superans, aequae longum ac basi latum, apice rotundatum, dimidio basali elevato, parte media partis elevatae deplanata, transversim fortiter rugosa et inter rugas fortiter punctata, antice et postice subito declivi, declivitatibus ambabus laevigatis, antica retrorsum levius, postica fortiter curvata, dimidio apicali scutelli dense punctato: frena medium scutelli superantia. Mesosternum medio carinatum. Orificia metasterni in sulcum brevem latiusculum subito abbreviatum apice subelevatum producta; area evaporativa parva, exlus oblique truncata. Hemelytra apicem abdominis superantia, corio longo, basin segmenti

ultimi connexivi superante, margine costali basin versus reflexo, per quintam partem basalem recto, deinde ampliato-rotundato, margine apicali subrecto, sed angulum apicalem acutum versus late levissime sinuato, membrana venis numerosis simplicibus instructa. Abdomen ante medium fortiter rotundato-ampliatum, pone segmentum tertium apicem versus fortiter subrotundato-angustatum, angulis apicalibus segmentorum levissime prominulis, ventre basi obtuse convexo, spiraculis parvis, a margine laterali segmentorum quam a margine apicali longius distantibus, segmento quinto postice in mare profunde angulato-sinuato, in femina minus profunde arcuato-sinuato. Pedes simplices, tibiis teretibus, tarsis anterioribus tibiis dimidio brevioribus, posticis trientem tibiarum aequantibus.

Voisin du genre *Epipedus* Spin., mais bien distinct par la structure et la sculpture singulière de l'écusson et par les tibias cylindriques, arrondis en dessus, nullement trigones.

✓ 10. *Calagasma margarita*, n. sp. (fig. 3). — *Glabra, nitida, corio* (parte basali exocorii excepta) opaco; *superne rubra, capitis vitta media antice basin clypei attingente, pronoti vitta media apicem haud attingente postice leviter, antice fortius dilatata fasciolumque utrinque extrorsum emittente, maculis duabus transversis postmedianis marginibusque lateralibus anticis, scutelli macula parva subbasali et fascia arcuata percurrente declivitatem posteriorem partis elevatae occupante, exocorii parte magna basali vittulaque costali paullo ante apicem ac connexivo, exceptis apice segmenti secundi et tertio toto, pallide flavis, maculis duabus magnis obliquis basalibus pronoti, macula parva ad angulos basales scutelli hujusque apice viridi-aeneis, parte subbasali endocorii, mesocorio (basi excepta) parteque submediana exocorii subrescoloriter caliginose virescentibus, margaritaceo-opalinis, parte hujus coloris exocorii extus cyaneo-limbata, hoc postice, vittula costali excepta, in purpureum vergente, membrana subtestaceo-hyalina; subtus cum antennis, rostro pedibusque pallide flavo-testacea, articulo primo antennarum dilute rufescente, parte apicali articuli tertii quatuor nigris, spiraculis albidis. Caput laeve, longitudine paullo latius, ocellis inter se quam ab oculis duplo longius distantibus, antennis gracilibus, corpore paullo brevioribus, articulo tertio secundo nonnihil brevioribus et quarto paullo longiore. Pronotum laeve, mox pone impressionem transversam punctis raris conspersum, marginibus lateralibus anticis levissime subsinuatis. Pectus laeve, prosterno antice et pleuris postice remote concoloriter punctulatis. Corium remote subtiliter punctulatum, mesocorio pone medium area oblonga exteriori impunctata praedito. Abdomen*

connexivo et ventre laeve, segmento sexto hujus medio in mare segmentis tribus praecedentibus unilis paullo longiore, in femina segmentis duobus praecedentibus unilis fere aequae longo, segmento genitali maris apice profunde arcuato-sinuato, margine laterali sinus introrsum angulato-prominente, appendicibus externis hamulatis, internis spatulatis, leviter sursum vergentibus. Long. (sine membr.): ♂ ♀ 7,5-8 mm.; lat. 5,8-6,6 mm.

11. *Boea Annae-Lisae*, n. sp. (fig. 4). — Breviscule subovata, nitida, glabra, supra fulva, subtus flavo-testacea, villa mediae capitis clypeum totum occupante et usque ad basin extensa, parte interocularem marginis apicalis pronoti ac hujus villis duabus angustis obliquis basilibus antrorsum convergentibus, ante medium disci coeuntibus basi que fascia angusta conjunctis (figurarum subtriangularem formantibus), villis duabus angustis basalibus extrorsum subcurvatis scutelli medium hujus haud attingentibus, endocorio (basi excepta), macula mesocorii paullo ante angulum apicalem anteriorem, macula majuscula costali corii ante angulum apicalem anteriorem, macula transversa anguli basalis interioris membranae flavido-hyalinae limboque inferiore jugorum caeruleis, maculis quattuor basalibus pronoti, ceteris minoribus mox intra angulos laterales positis, pallide castaneis, angulis apicalibus segmentorum abdominalium et antennarum nigris, articulis tribus primis harum basi secundoque apice anguste flavo-testaceis (art. quartus deest), pedibus flavo-testaceis, tibiis superne nigro-caeruleis, tarsis picco-testaceis. Caput laeve, ante oculos levissime sinuatum, vertice oculo duplo latiore, ocellis inter se quam ab oculis dimidio longius distantibus, rostro coarctatis posticis subattingente, articulo secundo antennarum tertio nonnihil longiore. Pronotum laeve, utrinque intra latera transversim impressum, pone marginem apicalem interocularem serie punctulorum et medio punctis paucis praeditum, marginibus lateralibus rectis, angulis lateralibus obtusiusculis, vix prominulis. Scutellum dimidio basali remote, dimidio apicali, apice ipso excepto, densius dilute fusco-punctulatum. Pectus laeve, limbo postico metapleurae remote concoloriter punctulato. Corium basin segmenti ultimi connexivi attingens, remote dilute fusco-punctulatum, mesocorio area magna oblonga exteriori haud vel parum punctata praedito, margine apicali recto, angulum apicalem acutum versus sinuato. Abdomen hemelytris paullo latius, angulis apicalibus segmentorum leviter subacutis eminentibus, connexivo et ventre laevibus, segmento sexto hujus medio (♀) praecedentibus duobus unilis aequae longo. Long. (sine membr.): ♀ 7,8 mm.

Très distincte de toutes les autres espèces par le coloris tout à fait différent.

Dédiée à ma fille Anna-Lisa, qui a dessiné et peint les figures accompagnant cet opuscule.

Le genre *Boea* Walk., que DISTANT compare aux *Arocera* Spin., est beaucoup plus voisin de *Ranibia* Stål. Aux caractères génériques il faut ajouter : Caput transversum, oculis magnis, valde prominentibus, brevissime stylatis, ocellis in linea inter angulos posticos oculorum fixa positus, clypeo jugis paullo longiore, apice reflexo et impressione oblonga instructo, bucculis basin capitis non attingentibus, articulo primo rostri bucculis longiore, secundo duobus ultimis unilis paullo brevioribus, tertio quarto paullo brevioribus. Margines apicalis et laterales antici pronoti reflexo-elevati. Scutellum pone medium leviter sinuatum, apice rotundatum. Mesosternum medio carinatum. Orificia metasterni in sulcum brevem subito abbreviatum continuata; area evaporatica perparva, transversim oblongula, orificium et sulcum ejus anguste cingens. Hemelytra apicem abdominis superantia. Anguli apicales segmentorum abdominalis leviter prominuli. Tibiae supra subtiliter sulcaturae.

Les belles espèces de ce genre sont extrêmement rares dans les collections et n'ont été représentées, je crois, qu'au Musée britannique. Outre l'espèce ci-dessus décrite, on en connaît actuellement trois espèces de la vallée des Amazones et une de Costa Rica.

12. *Tibilis laevis*, n. sp. — Subtus testacea, supra nigra, linea intralaterali jugorum, lineolis numerosis transversis vermiculatis pronoti et scutelli (in illo subelevatis), callulis nonnullis irregularibus corii, margine laterali pronoti toto et corii a basi ad medium ac connexivo (margine interno excepto) pallide flavis, membrana fusca, antennis, rostro pedibusque testaceis, articulo primo basi que secundi antennarum et ultimo rostri infuscatis. Caput supra dense punctulatum, ante oculos vix sinuatum, apice angustum, vertice oculo dimidio latiore, articulo tertio antennarum secundo plus quam dimidio longiore, articulo tertio rostri secundo paullo brevioribus et quarto duplo longiore. Pronotum et scutellum remote punctulata, hoc apice angulatum, subacutum. Pectus remote fusco-punctulatum. Hemelytra apicem abdominis paululum superantia, corio sat dense punctato, margine apicali ante angulum apicalem leviter sinuato. Abdomen hemelytris distincte latius, connexivo, excepto margine nigro interno punctulato, et ventre laevibus, spiraculis concoloribus, angulis apicalibus segmentorum acute leviter prominulis, summo apice fuscis. Pedes impicti. Long. (sine membr.): ♀ 11,5 mm.

Fort distincte de ses congénères par la longueur du troisième article des antennes, le ventre lisse, ni ponctué ni tacheté, et la couleur très foncée du dessus.

✓ 13. *Tibilis compascens*, n. sp. — Ochracea, sat fortiter fusco-punctata, punctis omnibus fusco-cinctis, capite, apice pronoti basi- que exocorii punctis subtilioribus viridi-aerrescentibus praeditis; marginibus angusto capitis, connexivo, mesosterno medio (carina excepta), spiraculis saepeque etiam suturis ventralibus (medio excepto) fusco-nigris, segmentis connexivi macula parva laterali media ochracea notatis, marginibus apicali et laterali totis pronoti costalique corii basin versus impunctatis, ochraceis, intus linea angusta purpurea terminatis, maculis nonnullis corii subcallosis impunctatis, membrana fusca, antennis, rostro pedibusque testaceis, articulis duobus primis antennarum minute fusco-conspersis, femoribus fusco-guttulatis vel striatis. Caput supra sat dense punctulatum, ante oculos sinuatum, apice latiusculum, vertice oculo dimidio latiore, articulo tertio antennarum secundo tertio parte longiore, articulo secundo rostri duobus ultimis unitis fere aequo longo, tertio quarto dimidio longiore. Pronotum et scutellum disperse punctata, hoc apice angulatum, subarctum. Pectus remote punctatum. Hemelytra apicem abdominis nonnihil superantia, corio sat dense punctato, margine apicali ante angulum apicalem leviter sinuato. Abdomen hemelytris paullo latius, connexivo dense punctulato, ventre sparsim punctato, angulis apicalibus segmentorum subacule levissime prominulis, segmento genitali maris apice utrinque oblique truncato, medio anguste sed profunde sinuato. Long. (sine membr.): ♂ ♀ 13 mm.

Se distingue de *T. subconspersa* Stål par la structure et le coloris des antennes et la membrane brune.

✓ **ODMALEA**, nov. gen.

(ὀδμαλα = qui sent mauvais).

Corpus late subovale. Caput subtriangulare, sat fortiter declivè, ante oculos vix sinuatum, jugis clypeo paullulo longioribus, apice subaculis, totis distantibus, bucculis percurrentibus, postice haud humilioribus, antice dentato-deflexis, rostro coxas posticas attingente, articulo primo bucculis paullo brevioribus, tuberculis antenniferis totis e supero distinctis, antennis sexuum disparibus, articulo primo apicem capitis haud vel vix attingente, secundo in mare primo brevioribus, in femina hoc paullo longiore vel subaequali, tertio quarto paullo (♀) aut sat multo (♂) longiore, quinto quarto aequilongo. Pronotum usque ad latera sinuata punctatum, margine apicali inter oculos anguste elevato et laevigato, angulis apicalibus denticulo armatis, marginibus lateralibus anticis obtusis, convexis, sed acute sat remote denticulatis, angulis lateralibus in processum triangularem apice acutum extrorsum

productis. Scutellum apice subangulatum vel anguste rotundatum; frena ultra medium scutelli extensa. Mesosternum medio curvatum. Orificia in rugam longam continuata. Area evaporatica n. tasteri in mesosternum per aream magnam transversam extensa. Corium scutello longius; membrana venis simplicibus instructa. Abdomen hemelytris clausis paullo latius, angulis apicalibus segmentorum vix emi- nulis, segmento secundo ventris in spinam brevem sed graciliusculam inter coxas posticas producto. Femora apice in spinam brevem vel angulum producta; tibiae teretes.

Typus : *O. quadripunctula*, n. sp.

Ce genre vient se placer auprès *Dendrocoris* Berg. de l'Amérique du Nord, mais s'en écarte par les joues plus courtes, non contiguës au devant du clypeus, la dissemblance sexuelle dans la structure des antennes, les bords latéraux du pronotum obtus, convexes (dans le sens vertical) mais denticulés, les angles huméraux saillants en processus triangulaire aigu, les freins dépassant le milieu de l'écusson, les fémurs prolongés au sommet en une courte épine ou au moins angulairement proéminents, et par les tibias non sillonnés.

14. *Odmalea quadripunctula*, n. sp. (fig. 5). — Straminea, maculis duabus parvis mediis pronoti, fascia hujus angusta recurvata inter processus laterales maculaque parva scutelli utrinque ad apicem frenorum nigris, processu angulorum lateralium pronoti antice et postice piceonigro-lineato, dorso abdominis pallide rufo, dimidio posteriore corii pallide rufescente, membrana hyalina; supra cum capite inferiore et pectore sat dense punctata, punctura ferruginea vel fusco-ferruginea, in dimidio basali limbi costalis corii, capite inferiore pectoreque decolore, in apice jugorum, ipso margine laterali pronoti, limba intra et extra dimidium apicale venae radialis corii, area triangulari subapicali corii ac dimidio exteriori propleurarum nigra vel nigricante, in dimidio apicali scutelli interdum rosea, punctura pronoti, apice excepto, in lineolas transversales undulatas ordinata, parte fere dimidia basali marginis exterioris mesocorii et fascia ejus obliqua postica inter venam radialem et angulum apicalem interiorum impunctatis. Caput latitudine paullo brevius, ocellis inter se quam ab oculis plus duplo longius distantibus, limbo inferiore jugorum laevi, articulo tertio antennarum in mare duobus primis unitis multo longiore, in femina his paullo brevioribus vel subaequi- longo, articulo tertio rostri secundo paullo brevioribus et quarto paullulo longiore. Pronotum carina longitudinali media angusta et debili impunctata instructum, processu angulorum lateralium spiniformi, marginibus lateralibus posticis inter apicem spinae lateralis et marginem

costalem corii late sinuatis, ante basin corii oblique truncatis, parte extracostali horum marginum intracostali parum brevior. Scutellum latitudine basali longius, vitta media laevi antice et postice abbreviata praeditum. Hemelytra apicem abdominis paululum (♀) aut longiusculum (♂) superantia, corii margine apicali subrecto, angulo apicali anguste rotundato. Abdomen connexivo immaculatum, ventre medio laevi excepto dispersim concoloriter punctulato, segmento sexto medio duobus praecedentibus unitis aequae longo (♂) aut brevior (♀), angulis apicalibus retrorsum acute triangulariter productis, in mare segmentum genitale longiuscule superantibus, in femina medium genitalium subattingentibus, margine apicali huius segmenti in femina trisinuato, sinu medio lateralibus latiore; segmentum genitale maris quam apex segmenti ultimi ventralis multo angustius, medio tuberculo dense breviter piloso instructum, utrinque impressum, apice medio sinu profundo praeditum, hoc sinu apice quam medio suo angustiore. Pedes concolores, femoribus apice superne in spinam brevem productis. Long. (sine membr.): ♂ 6-6,2 mm., ♀ 7 mm.; lat. hum. ♂ 5-5,3 mm., ♀ 5,8 mm.

Dendrocoris Schaefferi Barb., du Texas, appartient au genre *Odmalea*. Grâce à l'obligeance de M. H.-G. BARBER, j'ai pu examiner presque toutes les espèces de *Dendrocoris* et, quoiqu'un tableau des espèces de ce genre ait été publié par VAN DUZEE (*Trans. Amer. Ent. Soc.* [1904], p. 62) et par BARBER (*Bull. Brooklyn Inst. Sc.* [1906], p. 262-263 et *Ent. News* [1911], p. 269), je crois utile de donner un tableau nouveau, basé essentiellement sur des caractères pas employés par les auteurs cités.

Juga clypeo paullo longiora, sed apice tota distantia. Antennae sexuum dispares. Margines laterales antici pronoti obtusi, verticaliter convergi, sed acute remoteque denticulati. Anguli laterales pronoti in processum triangularem apice acutum producti. Frena medium scutelli distincte superantia. Femora apice superne in spinam brevem vel angulum producta. Tibiae teretes. Odmalea Berg.

Juga clypeo longiora et ante hunc contigua vel subcontigua. Antennae sexuum comparas. Margines laterales antici pronoti acuti vel acutiusculi, inermes. Anguli laterales pronoti vix vel leviter producti, apice obtusi vel rotundati. Frena medium scutelli attingentia, rarissime nonnihil superantia. Femora apice inermia. Tibiae sulcatae. Dendrocoris Berg.

ODMALEA Berg.

Pronotum medio maculis duabus parvis nigris notatum, pone medium inter processus laterales fascia recurvata nigra praeditum, processu

angulorum lateralium longiusculo, acutissimo, spiniformi, marginibus lateralibus posticis inter apicem processus lateralis et marginem costalem corii late sinuatis, parte intracostali horum marginum extracostali parum longiore. Scutellum latitudine basali longius, utrinque ad sinum lateralem macula parva nigra notatum. Exocorium pone medium serialim nigro-punctatum. Segmentum sextum centrale feminae postice trisinuatum, sinu medio lateralibus latiore. . . . quadrupunctula Berg.

Pronotum medio maculis quattuor parvis nigris notatum, pone medium fascia nigra destitutum, processu angulorum lateralium brevi, acuto, at non spiniformi, marginibus lateralibus posticis inter apicem processus lateralis et marginem costalem corii rectis, parte intracostali horum marginum extracostali multo longiore. Scutellum aequae longum ac basi latum, ad sinum lateralem macula parva nigra, nisi interdum minutissima, destitutum. Exocorium totum pallidum, concoloriter punctatum. Segmentum sextum centrale feminae postice medio late truncatum, utrinque prope latera breviter obliquatum. Schaefferi Barb.

DENDROCORIS Berg.

- 1 (4). Tubercula antennifera tantum extrema parte e superno distincta. Margines laterales antici pronoti acuti, tenuiter anguste explanati et subreflexi, subrecti.
- 2 (3). Corpus depressum, angustius ovale, latitudine plus quam dimidio longius. Limbi laterales et apex scutelli, plerumque etiam limbus basalis pronoti et interdum exocorium, areolis compluribus callosis impunctatis praedita. Anguli laterales pronoti vix vel levissime eminenti, obtuse angulati. Scutellum latitudine basali paullo longius. Frena medium scutelli parum superantia. Corium quam pronotum et scutellum haud remotius punctatum. Membrana venis simplicibus instructa. Spiracula ventri concoloria, pallida. — États occidentaux, de l'Orégon jusqu'au Texas. pini Mont.
- 3 (2). Corpus sat convexum, late ovale, latitudine minus quam dimidio longius. Pronotum, scutellum coriumque areolis callosis laevibus destituta. Anguli laterales pronoti leviter eminenti, rotundati. Scutellum aequae longum ac basi latum. Frena medium scutelli nonnihil superantia. Corium quam pronotum et scutellum multo remotius punctatum. Membrana venis reticulatis instructa. Spiracula fusca. — Arizona. reticulatus Barb.

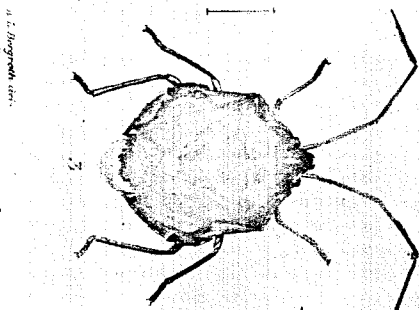
- 4 (1). *Tubercula antennifera fere tota e supero distincta. Margines laterales antici pronoti obtusiusculi, non explanati nec minime guidem reflecti.*.....
- 5 (8). *Margines laterales antici pronoti subrecti, anguli hujus laterales leviter eminuli.*.....
- 6 (7). *Macula subquadrata connexivi angulos internos segmentorum occupans, summus angulus horum apicalis maculaque angulorum apicalium segmentorum ventris nigra. Spiracula atra, majuscula, elevata. — Florida.... fruticicola* Bergr.
- 7 (6). *Fascia subbasalis et subapicalis segmentorum connexivi striolaque prope angulos basales et apicales segmentorum ventris fuscae vel nigrae. Spiracula ventri concoloria, pallida. (Sec. BARBER). — Arizona..... arizonensis* Barb.
- 8 (5). *Margines laterales antici pronoti sinuati.*.....
- 9 (10). *Anguli laterales pronoti leviter eminuli, margines ejus laterales antici leviter sinuati. Pars anterior pronoti (interdum medio excepto) infuscula vel nigricans. Punctura corporis superioris et spiracula colore variabilia, nunc pallida, nunc fusca. Anguli apicales exteriores segmenti genitalis maris spinula fusca obliqua antrorsum, sursum extrorsumque directa armati. — États du sud-ouest..... contaminatus* Uhl.
- 10 (9). *Anguli laterales pronoti magis eminuli, margines ejus laterales antici profundius sinuati. Pars anterior pronoti posteriori subconcolor, pallida. Punctura corporis superioris ferruginea vel fusca. Spiracula ventri concoloria, pallida. (Mas mihi ignotus.) — Presque tous les États-Unis..... humeralis* Uhl.

D. reticulatus Barb. diffère de toutes les autres espèces par la membrane réticulée, mais il est certainement congénère. Il y a d'autres genres de Pentatomides (*Cephaloplatus* White, *Dictyotus* Dall.) où l'on trouve, à l'égard des nervures de la membrane, d'analogues exceptions à la règle.

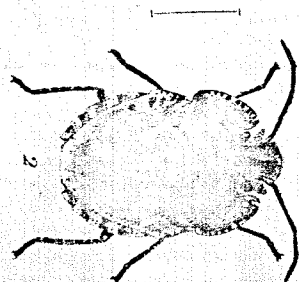
UHLER (*Proc. U. S. Nat. Mus.*, XXVII, p. 349 et 351) parle du *D. fruticicola* Bergr. comme une « Californian-desert species » et dit qu'il est répandu « from arid southern California through Arizona to the vicinity of Las Vegas, New Mexico. » Il a sans doute confondu d'autres espèces avec *fruticicola* que personne n'a trouvé hors de Florida où il est commun pourtant.

Subfam. ARMINAE.

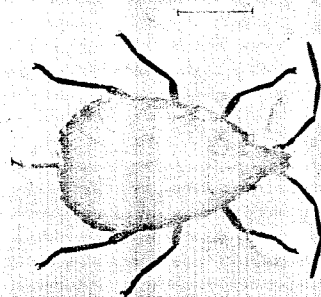
15. *Rhyncholepta grandicallosa* Bergr. (fig. 6). — J'ajoute une figure de cet insecte remarquable que j'ai décrit dans *Wiener ent. Zeit.* [1911], p. 120-122.



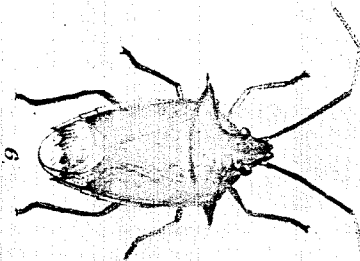
Calagasma margariti



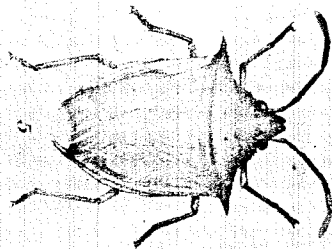
Psorus cassidiformis



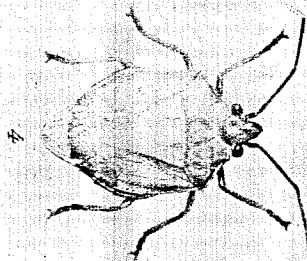
Mecistorhinus semilugens



Rhyncholepta grandicallosa



Odmalea quadripunctata



Boea annae-lisae

A. L. Hogue, det.

Parasitismos de la Guayana Francesa

1953

X. S. 1953

Materiales de la "Caja Entomologica" de la Guayana Francesa

PL. XXXIII (1953) P. 51

1953