

en computer

379

catalogued

NOTE SUR LES HÉMIPTÈRES

Recueillis à Kinchassa par M. WAELBROECK



par E. Bergroth et H. Schouteden.

Le but de cette note est de donner la liste des Hémiptères se trouvant dans les récoltes entomologiques faites à Kinchassa, dans le Congo belge, par M. Waelbroeck. Celui-ci, à l'instigation de M. Severin, s'est appliqué à recueillir tous les insectes qui le soir étaient attirés par l'éclat d'une lampe : il a pu rassembler ainsi de nombreux spécimens de formes nouvelles ou rares, en général de petite taille et fort peu communs dans les collections ordinaires rapportées d'Afrique. Un certain nombre d'espèces nouvelles de Coléoptères et Névroptères ont déjà été décrites dans nos Annales, de même que les Hémiptères Hydrocorises. Les Géocorises avaient jadis été envoyés à M. E. Bergroth. En m'envoyant récemment son manuscrit relatif aux matériaux qui lui avaient été soumis, mon éminent collègue m'a prié de le compléter et d'y joindre les espèces se trouvant dans les derniers envois reçus de M. Waelbroeck. C'est ce qui me vaut l'honneur de publier ce travail en collaboration (1) avec celui que je me plais à regarder comme l'un des tout premiers parmi les hémiptéristes modernes.

H. SCHOUTEDEN.

I. HETEROPTERA.

Fam. PENTATOMIDÆ.

- 1. * CYDNUS INDICUS et sp.
- 2. SCOTINOPHARA FIBULATA Germ.
- 3. * ATELOCERA SERRATA Fabr.
- 4. * ACOLOBA LANCEOLATA Fabr.
- 5. * ASPAVIA ARMIGERA Fabr.
- 6. * DURMIA HEDULA Stål.
- 7. * NEZARA VIRIDULA L.

(1) Dans ce travail les espèces marquées d'un astérisque sont celles qui ont été ajoutées par moi à la liste de M. Bergroth, à laquelle appartiennent toutes les formes dont le nom n'est pas précédé de ce signe.

8. *ASPONGOPUS VIDUATUS* Fabr. — Kinchassa et Loango. — M. Th. Becker, qui a pris cette espèce en nombre en Egypte, m'écrit sur ses mœurs : « Häufig in der Wüste an der Wurzeln von *Citrullus colocynthis* . »

Fam. COREIDÆ.

9. *RHOPALUS NIGROMACULATUS* Stål.

Fam. LYGÆIDÆ.

10. *Cymus nocturnus* Bergr. n. sp.

Elongato-ellipticus, lateribus leviter rotundatus, supra dense punctatus. Caput ferrugineum, latitudine paullo brevius, lineis inter marginem externum oculorum et apicem capitis fectis angulum acutum formantibus, antennis testaceis, articulis primo et ultimo fuscoferrugineis, primo apicem capitis subattingente, secundo primo fere triplo longiore, tertio secundo paullo longiore, quarto secundo paullo brevior. Pronotum ferrugineo-testaceum, fere aequale latum ac longum, e basi ad apicem sensim angustatum, carina media albida paullo pone apicem incipiente et basin versus sæpe evanescente instructum. Scutellum carina albida præditum. Hemelytra apicem abdominis nonnihil superantia, corio et clavo pallide testaceis, margine apicali illius fusco, commissura hujus scutello plus quam dimidio longiore, membrana hyalina. Pectus obscure ferrugineum. Abdomen flavescens, subtus vitta laterali et sæpe etiam media basali ferruginea vel nigricante præditum, segmento genitali feminae segmentis ventralibus unitis duplo brevior. Pedes ferrugineo-testacei, tarsis apice nigricantibus. — Long. cum hemelytr. ♂ 3,3 mill., ♀ 3,6 mill.

C. tabido Stål, speciei adhuc unicae e regione aethiopica cognita, subsimilis, sed structura antennarum longe diversus.

11. *Cymus Waelbroecki* Bergr. n. sp.

Præcedenti valde affinis, sed brevior, pallidior, corio (margine apicali excepto) fere albido, abdomine dilute virescente, unicolore, carina pronoti medium disci haud superante, carina scutelli solum apice distincta, commissura clavi scutello tantum paullo longiore, segmento genitali feminae multo brevior, segmentis ventralibus unitis genitali plus quam quadruplo longioribus. — Long. cum hemelytr. ♀ 3 mill.

12. *Oxycarenus Breddini* Bergr. n. sp.

Robustus, niger, lobo antico pronoti lateribus piccoferrugineo, hemelytris hyalinis, ima basi corii, margine interno et apice clavi atque angulo apicali corii nigris, vena subcostali hujus fusco-

punctulata, abdomine, lateribus exceptis, et orificiis flavis, acetabulis, limbo postico metapleurarum annuloque medio tiliarum albis. Caput, pronotum scutellumque crebre punctata. Caput pronoto distincte brevius, rostro medium ventris sat longe superante, articulo primo antennarum apicem capitis attingente, secundo primo duplo longiore (ceteri articuli desunt). — Long. ♀ 5,5 mill.

O. albidipenni Stål affinis, sed major, rostro multo longiore, clavo aliter colorato.

Obs. *O. lectus* Kirby, décrit de Ceylan, est identique à *O. hyalinipennis* Costa, très répandu dans l'Afrique et l'Asie tropicale, surtout sur *Gossypium*.

13. PAMERA CAPUCINA Stål.
14. DINIELLA LÆVICOLLIS Reut.
15. APHANUS TRANSVERSUS Sign.
16. DIEUCHES ARMIPES Fabr.

Fam. TINGIDIDÆ.

17. * *Phyllontocheila Waelbroecki* Schout. n. sp. (Fig. 1).

Caput nigrum, albido-pubescent, antice in spinam productum; superne spinis tribus longis acutisque, lateralibus extrorsum leviter

curvatis; spinis flavescentibus. Antennæ corpore distincte breviores, fuscæ, articulo tertio parte apicali basique articuli quarti pallidioribus, hoc apice nigricante; pallide pubescentes; articulo basali spinam anteriorem distincte superante et articulo secundo plus duplo longiore; tertio longissimo, quarto plus triplo longiore, hoc precedente vix crassiore. Pronotum extus utrinque valde dilatatum, lobis foliaceis et sursum oblique vergentibus, margine antico concavo, margine laterali convexo et cum margine basali sensim continuo :

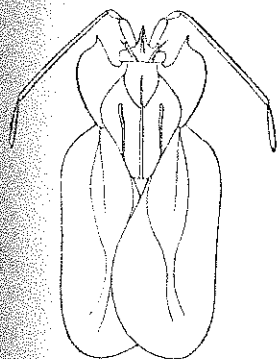


Fig. 1.

angulo anteriore lobi spina acuta brevi armato antrorsum vergente; margine laterali spinulis duabus instructo, una anteriore, altera posteriore pone vesiculam, lobis extus quam basi latioribus, transversis; vesicula antica haud spinosa at distincte carinata, carina media lobi basali pronoti super vesiculam continuato; carinis lateralibus retrorsum subparallelis, antrorsum

vix divergentibus; lobo basali apice truncato, angulis rotundata, carina media ejus apicem attingente; — disco pronoti nigro, exceptis carinis vesiculaque, fusciscentibus; carinis basi flavescenscentibus, vesicula, lobis lateralibus atque lobo posteriore pallidis et subflavulinis, fusco-reticulatis (hic illic nigro-), spinis marginalibus lateralibus simul atque lineolis nonnullis ejusdem, fuscis aut nigris; disco albido-vel pallide fusciscenti-pubescente. — Elytra albidissima multo longiora et latiora, pronoto latiora; marginibus externis a basi divergentibus, ante apicem pronoti maxime recurvis, deinde sensim leviter convergentibus, $\frac{3}{5}$ versus leviter sinuatis; apice late rotundata; membrana costali corio medium versus circiter angustato; corio subopaco et subflavescente, fusciscenti-reticulato; areolis sat densis parvisque, — maculisque duabus infuscatis, una paullo ante apicem pronoti, altera antepicali; membrana costali hyalina, fusco-reticulata, areolis majoribus; marginalibus areolarum partis apicalis, areolarum nonnullarum ad apicem usque, ad medium ejusdem (-vittam transversam formantibus), et ad apicem pronoti, nigris; margine externo extus pallido toto, totus nigro lineato ad maculas illas nigro-areolatas. — Femora basi pallida, parte apicali pallidiora, praesertim ante apicem; tibiae testaceae, basi pallidiores; tarsi apice nigri. — Corpus subtus nigro, albido vel griseo-pubescenti, sterno toto dense griseo-pubescente. — Long.

Fam. REDUVIIDAE.

18. *Sastrapada noctivaga* Berggr. n. sp.

Luride testacea, macula in ipsa vena cubitali dorsali media et anteriorem membranae separante et in hac vena media leviter extensa, villa media ventris et angulis posticis segmentorum abdominalis nigricantibus. Capitis pars antecularis praevientibus antennarum quam duplo longior, rostro fusco et testaceo variegata (antennae desunt). Pronotum capite tertia parte longius, lateribus non sed levissime sinuatis, angulis lateralibus lobi postici in tuberculum elevatis. Hemelytra (σ) medium segmenti ultimi dorsalis partem superantia, hoc segmento (σ) apicem versus distincte subangustato, margine apicali sinuato, fundo stans subviresca. Pedes corpori concolores, femoribus omnibus fuscovariiegatis, tibiis omnibus basi et apice annuloque antemediano fusconigris praeditis, tarsis apice nigris, femoribus anticis subtus praeter series duas spinularum fuscis in serie antica spinis quatuor majoribus distantibus albis armatis, femoribus posticis (σ) apicem abdominis attingentibus. — Long. σ 15 mill.

S. Bärensprungi Stål affinis, sed differt pronoto longiore et pedibus aliter coloratis.

19. * *Sastrapada vicina* Schout. n. sp.

Præcedenti ut videtur affinis. Secundum descriptionem (typum *S. noctivage* non adest) differt macula corii nigra tantum in cellulam anteriorem membranæ extensa; ventre medio haud nigro vittato at segmentis basi fusco aut nigro-, apice fusco-maculatis, macula apicali longitudine sua linea pallida divisa vel ventre medio longitrorsum fuscescens, linea media ipsa pallida; margine laterali segmentorum macula subapicali fusca aut nigra parva, angulis ipsis imis pallidis; pectore magna parte infuscato. Rostrum articulo primo annulo fusco pone medium ornato; articulis duobus ultimis fuscis, piceis aut nigris, secundo basi ima et annulo submediano, tertio annulo postbasali pallidis. Antennæ articulo primo longo, capite fere tertia parte brevior; fuscae aut nigrae, articulis duobus basalibus pallidis; corporis dimidium subæquante. Pronotum capite minus quam tertia parte longius, lateribus leviter sinuatis, angulis lateralibus obtuse tuberculatis; lobo postico rugis obtusis duabus mediis divergentibus, distinctis. Hemelytra medium segmenti dorsalis ultimi saltem attingentia (♂♀) vel superantia (♀). Segmentum dorsale ultimum maris vix ultra medium sensim haud fortiter angustatum, dein marginibus fere parallelis; apice late haud profunde emarginatum. Pedes ut apud speciem præcedentem; tibiis ante medium annulo fusco-piceo aut nigro ornatis, basi infuscatis vel fusconigronotatis, apice parum infuscatis; spinis illis quatuor majoribus femorum anticorum apice ipso fuscis; femoribus posticis apicem subattingentibus (♂) vel apicem segmenti dorsalis ultimi tantum attingentibus (♀); femoribus omnibus fusco-aut piceo-nigro-variegatis. Long., ♂ 16 mill., ♀ 18-19,5 mill.

Je ne connais l'espèce décrite ci-dessus par Bergroth que par sa description, le type n'ayant pas encore été renvoyé au Musée de Bruxelles. Elle paraît cependant être bien distincte de celle que je décris ici. (H. Schouteden.)

20. * *Sastrapada (Harpagochores) signata* Schout n. sp.

Depuis quelque temps déjà je possédais une ♀ (provenant de Banana) de cet *Harpagochores* nouveau qui se distingue facilement du *H. spinuliceps* de Stål. Dans les récoltes de M. Waelbroeck se trouve un ♂ de la même espèce, capturé à Kinchassa le 25 mars 1899.

Sordida; lateribus capitibus, basi pronoti apiceque abdominis infuscatis; vitta media ventris (apice obsoleta), metasterni basisque mesosterni, vittaque media dorsiabdominis, nigro-fuscis; hemelytris inter venas femoribusque fusco-vel fusciscenti-variegatis; femoribus anticis annulis obliquis duobus sat distinctis pallidis et

superne intus longe ante apicem macula parva distinctissima nigra ornatis; tibiis anticis et mediis basi et apice annuloque fere medio, (plus minusve completo), tarsisque ad partem fuscis vel fusco-nigris tibiis posticis longis apice fuscis; angulis apicalibus segmentorum, spiraculis, maculaque hemelytrorum in vena aream discoidalem ab area membranæ separente sita, nigro-fuscis.

Capus spinis inferioribus posticis bene distinctis; parte anteo-oculari postoculari paullo longiore, hoc superne longitrorum impressa; articulo secundo antennarum primo haud duplo longiore, hoc parte anteo-oculari capitis distincte longiore; rostro articulo primo longo, sequentibus longiore, marginem posticum oculi fere attingente aut attingente. Pronotum plus duplo longius quam basi latius, capite plus quam dimidio longius, lateribus pone medium sinuatis; angulis lateralibus in tuberculo prominulis; longitrorum medio obsolete bicarinatum. Hemelytra apud ♀ abdomine multo breviora, apud ♂ hujus apicem fere attingentia. Venter longitrorum rugis levigatis praeditus; linea media percurrente carinata pallida. Pedes mediocres, postici longiores; femoribus anticis incrassatis, sultis seriatim spinulosis, spinulis nonnullis majoribus (7-8). Long., ♂ 18, ♀ 20,5 mill.

21. * *Pygolampis Kinchassæ* n. sp.

Supra fusca, pronoto intensius colorato, lobo antico piceo-nigro; glabra, exceptis lineis pronoti et scutelli puberulis; — sculis lateribus pectoris infuscatis, villa media ventris villisque levigata utrinque mesosterni nigricantibus; dente brevissima pallido-puberula; antennarum articulo primo pedibusque sordide testaceis, femoribus saltem superne apice, tibiis apice tarsisque et articulis caeteris antennarum fuscis. Caput subtus utrinque ante oculos serie spinularum armatum; clypeo prominulo; antennarum articulo primo capite distinctissime longiore, setuloso, articulo secundo primo longiore, pilosulo, tertio brevi; rostri articulo primo basi capitis fere attingente. Pronotum articulo basali antennarum paullo brevius, longitrorum sat distincte bicarinatum. Hemelytra ♂ ad medium segmenti ultimi dorsalis extensa; membrana pallidiora, venis fuscis. Abdomen dorso segmenti sexti piceo-nigro, utrinque pallido univittato et macula marginali ante medium postea pallida ornato; connexivo fusco, segmentis basi et apice lineis maculaque media pallidis. Femora postica apicem abdominis attingentia. Segmentum sextum dorsale ♂ apice medio paullo sinuatum, angulis apicalibus prominentibus. — Long. ♂ 11,25 mill.

P. Fairmairei Bergr. videtur affinis, colore, longitudine femorum posticorum structuraque segmenti ultimi distincta.

22. *Thodelmus addahensis* Reuter.

Deux spécimens recueillis, l'un à Kinchassa, l'autre à Loango.

23. * *Katanga fuscolivens* Bergroth.

Cette espèce est décrite dans un travail de M. Bergroth paraissant simultanément avec celui-ci dans nos Annales : le type provient de Loango. Les spécimens sur lesquels a été fondé le *K. Bergrothi* Schout, type du genre, provenaient également du Congo Belge : du Katanga.

24. * *Ghilianella congoensis* Schout. n. sp.

Linearis, testaceo-fuscescens, vix granulata, mesonoto, pedibus, antennis, genitalibusque subnitidis. Caput pallidum, vitta laterali utrinque oculum includente fusconigra; superne vittis duabus fuscescentibus distinctissimis ornatum, margine laterali parallelis; — spinula apicali destitutum, parte postoculari retrorsum leviter angustata, medio distincte sinuato-coarctata; oculis argenteo-nitidis. Antennæ articulo primo thorace paullo longiore, infuscato. Prothorax capite paullo plus duplo longior, mesothorax prothorace vix brevior; metathorax mesothorace paullo brevior; thorax dorso quam pectore pallidior; mesonoto medio pallidior, lateraliter infuscato, carinis lateralibus pallidis aut albidis. Abdomen thorace haud duplo longius, apice leviter dilatatum; incisuris ventralibus distincte curvatis; ventre fuscescente, pallido-variegato, apice fusco; angulis apicalibus nigris. Coxæ anticæ prothorace distincte longiores, fusco-variegatæ. Femora antica tibia cum tarso paullo plus quam duplo longiora, parte inermi basali parte spinosa leviter longiore; sat irregulariter fusco-variegata, parte inferiore apicali ere tota fusca; spinulis omnibus albidis, apice imo fuscis; femora postica apicem abdominis paullo superantia. Tibiæ anticæ basi et apice infuscetæ, medio albidæ. Tarsi antici spinam primam longam femorum haud attingentes, parte apicali fusconigri; tibiæ dimidio longiores. Elytra parte apicali fusco notata. — Long. ♂♀ 18.5-23 mill.

Il y a deux ans, Bergroth a décrit deux espèces originales d'Assinie de ce genre connu jusqu'alors d'Amérique seulement. L'espèce décrite ici est donc le troisième *Ghilianella* africain connu, et comme les deux précédentes elle diffère des formes américaines par l'absence d'épine apicale à la tête. — L'abdomen est déformé et je crois préférable dans ces conditions de ne pas le décrire.

Fam. HENICOCEPHALIDÆ.

25. *Henicocephalus cornifrons* n. sp.

Opacus, fuscus, antennis, rostro pedibusque fuscotestaceis. Caput pronoto longius, apice cornu cylindrico prorecto medium articuli

primi antennarum superante armatum, mox ante impressionem transversam tuberculis duobus minutis et pone ocellos tuberculis duobus quam hi minus distantibus praeditum, subtus pares pilosum, lobo antico leviter declivi, cum oculis postico paullo latiore, lobo postico antico vix alio, transverso, densissime et quam brevissime pubescente, lateribus rotundato, antennis crassiusculis, parce breviter pilosulis, articulo secundo primo triplo longiore, tertio secundo paullo brevior, quarto tertio aequilongio vel paullo brevior. Pronotum transversum, basi profunde angulato-sinuata, lobo antico supra tuberculis duobus conicis leviter divaricatis et tuberculo utrinque laterali instructo, lobo medio antico vix duplo latiore, impressione basali media transversa curvata sulcum antrosum emittente praedito, disco utrinque tuberculo instructo, angulis posticis etiam in tuberculum oblique retrorsum vergente elevato, lobo postico medio dimidio (♀) aut plus quam dimidio (♂) latiore. Scutellum late leviter impressum. Hemelytra apicem solum superantia, cellula discoidali clausa. Pedes antici breviter pubescentes, femoribus latitudine quadruplo longioribus, tibiis apice femoribus nonnihil angustioribus. — Long. cum hemelytr. 3 mill.

Mas : oculi majores; spatium interoculare superius orculo duplo latius et longitudine sua dimidio latius, inferius angustius, rostro angustius.

Femina : oculi minores; spatium interoculare superius orculo plus quam duplo et dimidio latius et longitudine sua duplo latius, inferius rostro duplo latius.

Species in toto genere structura capitis et sculptura pronoti maxime insignis.

Fam. NABIDÆ.

26. *Allaeorrhynchus perminutus* Bergr. n. sp.

Pilosus, flavotestaceus, capite, lobo postico pronoti anguloque postico propleurae nigris, scutello apicem versus, parte apicali clavi et corii ac meso- et metapleuris piceis, ventre lateribus leviter infuscato. Pronotum laeve, lobo antico postico medio fere duplo longiore, postice longitudinaliter canaliculato. Hemelytra ante medium distincte constricta, corio subtiliter punctulato. Long., 2,7 mill.

Ceteris speciebus permulto minor.

Fam. ANTHOCORIDÆ.

27. *Piezostethus congoënsis* Bergr. n. sp.

Nitidus, piceo-niger, hemelytris (cuneo excepto) et pedibus flavotestaceis, membrana hyalina, levissime umbrata. Caput leviter

exsertum, ocellis ad oculos valde approximatis, rostro testaceo, basi obscuriore, articulo primo medium oculorum attingente, articulo primo antennarum piceo, apicem capitis attingente, secundo testaceo, primo fere duplo longiore, apicem versus sensim incrassato, tertio et quarto subfascis, æquilongis, utroque secundo paullo longiore. Pronotum longitudine media circiter duplo latius, basi quam apice fere triplo latius, lateribus immarginatis, margine basali late arcuato-sinuato, disco lavi, pone medium paullo inæquali. Scutellum post medium depressum. Hemelytra apicem abdominis nonnihil superantia, parte coriacea sat dense subtiliter punctulata et adpresse flavopilosa. Rima orificialis metasterni usque ad angulum anticum hujus arcuato-curvata. Abdomen subtus lateribus subtiliter albopilosulum. Long., 2 mill.

P. flavipedi Reut. ut videtur proximus, sed hemelytris formæ macropteræ longioribus et corio distincte punctulato.

Fam. CERATOCOMBIDÆ.

28. CERATOCOMBUS BIGUTTULUS Reut.

Fam. MIRIDÆ.

Les six espèces suivantes ont été décrites par notre collègue, M. O.-M. Reuter, dans les Ofv. Finska Vet.-Societ. Förhandl., XLVI, n° 10 (1903), d'après les spécimens recueillis par M. Waelbroeck.

29. *Trichobasis* (gen. n.) *setosa* Reut.

30. *Proboscidoris nigricornis* Reut. [décrit d'abord comme espèce du genre *Charagochilus*.]

31. *Camptobrochis oculatus* Reut.

32. *Tylopeltis* (gen. n.) *albosignata* Reut.

33. *Nanniella* (gen. n.) *chalybea* Reut.

34. *Chlorosomella* (gen. n.) *geniculata* Reut.

Dans les nouveaux envois reçus de M. Waelbroeck se trouve en outre une septième espèce :

35. *PROBOSCIDOCORIS FULIGINOSUS* Reut.

Fam. GERRIDÆ.

36. *Gerris Severini* Kirkaldy. — Décrit en 1900 dans nos Annales par G.-W. Kirkaldy, à qui est due également la détermination des *Hydrocorises* ci-dessous, sauf deux.

37. *Microvelia* *Waelbroeckii* Kirkaldy.

38. *M. briseis* Kirkaldy.

39. *M. GRACILLIMA* Reuter.

40. * *Mesovelia proxima* Schouteden n. sp.

M. vittigera How. secundum descriptionem simillima.

Oblonga, supra flavo-testacea aut fuscescens, subtus albida aut flavescens, tomentosa. Caput lateribus sæpiissime infuscatis. Pronotum majore parte nigrum opacum aut nigro-fuscum : plerumque potius videtur nigrum aut piceo-nigrum, linea media percurrente distinctissima pallida et utrinque vitta laterali ad marginem pallidior; collo, limbis lateralibus et postico lobi postici, sæpe etiam limbo laterali lobi antici vel tantum macula ad stricturam, nigris aut fuscis; impressionibus lobi antici a strictura bene discretis, minus obliquis, fuscis. Scutellum parte basali parte apicali vix longiore, nigrum aut piceum, vitta flava percurrente ornatum; lobo basali exlus pallido. Hemelytra nigro- vel fusco-venosa, albida; membrana apicem abdominis paullo superante, albida, vitta media fere usque ad apicem ducta vittata, et præterea limbo (imo margine excepto) interno, apicali et externo (ad partem) fusco : ita ut apud specimina intensius colorata potius fusca apparet, utrinque albido-fasciata; vel membrana infuscata, fusco-vittata et limbo imo maculaque-formi basali albidis. Antennae articulo basali excepto nigris vel infuscatis (ultimis saltem totis, præcedentibus interdum pallidis parte media). Rostrum ad basin ventris extensum, pallidum, apice nigrum. Pectus venterque lateribus sæpe plus minusve distincte fusco-vittata, pectus sæpius haud vittatum. Pedes flavescens aut virescentes, femoribus apice, tibiis basi ima apiceque leviter infuscatis, tarsis articulo primo basi et apice, ultimo toto, nigricantibus; spinis fuscis vel nigris. — Long. ♂♀ 2,75-3,5 mill.

En me signalant la présence de ce *Mesovelia* nouveau parmi les Hémiptères recueillis par M. Waelbroeck, M. Bergroth m'écrit avoir soumis l'espèce à notre collègue M. Horvath, qui l'a déclarée distincte de son *M. vittigera* (d'Égypte) : celle-ci doit en tout cas en être fort proche. Je possède également du Katanga le *M. proxima*.

41. *HYDROMETRA ALBOLINEATA* Reuter.

Fam. NOTONECTIDÆ.

42. *PLEA GRANULUM* Reuter.

43. *Anisops aphrodite* Kirkaldy. — Cette espèce a été décrite également en 1900 dans nos Annales. Dans le récent travail de

Kirkaldy « Ueber Notonectiden » (Wien. Ent. Zeit., XIII, 1904, p. 93), l'espèce n'est citée, je ne sais pourquoi, ni dans la partie descriptive du genre *Anisops* ni dans la liste des espèces et leurs synonymes.

Fam. BELOSTOMIDÆ.

44. * BELOSTOMA sp.

II. HOMOPTERA.

Fam. CERCOPIDÆ.

45. *PTYELUS GROSSUS* var. *immaculatus* Schouteden. — Décrit dans ma notice sur les Cercopides africains parue en 1901 dans nos Annales.

46. *PTYELUS GROSSUS* var. *NIGRIPES* Schouteden.

Fam. FULGORIDÆ et JASSIDÆ.

Dans les récoltes de M. Waelbroeck se trouvent de nombreux petits Homoptères appartenant à ces familles, mais qui n'ont pas encore été étudiés.
