

1879 Termes. Füzet 3(2/3): 141-152, pl. 7  
Author Card

(Deditio separata é "TERMIÉSZETTUDÁSI FÜZETEK," Vol. III, parte II, et III, 1879.)  
A MUSAEO NATIONALI HUNGARICO EDITO.

in scriptis

catalogus

49000 res.

HEMIPTERA-HETEROPTERA

A DOM. JOANNE XANTUS IN CHINA ET IN JAPONIA COLLECTA

C

Dr. Gyza Honvári.

(Cum tabula VII.)

Monarchia austriaco-hungarica fine promovendorum politicorum ac mercantilium emolumentorum suorum anno adhuc 1869. ad littera Asiae orientalis commissionem certam expediti, cui excelsum Ministerium hungaricum Dom. JOANNE XANTUS eruditum hungarum adhaeravit, eo ipsi fideliter in commissis dato: ut in invisendis locis pro parte Musei nationalis Hungarici objecta quaequam zoologica et ethnographica colligere satagat.

Modestus vir eruditus fiducia in se locatae expectationique de se conceptae adhaerens satisfecit et collectiones Musei nationalis Hungarici copiosis objectis insignibus abunde ditavit.

Cum insecta hemiptera examinandi fortuna mihi obtigerit, specierum e China et Japonia orientarum enumerationem et novarum mihi detectarum descriptionem sequentibus communicavi:

Quoad loca perlustrata sequentia habeo notanda:  
D. JOANNE XANTUS Chinam adventans insectorum collectionem in oris circa *Shanghai* ubi vis cultivatis post medium mensis Junii coepit. Inter loca in oris haece invisa ipse civitas *Shanghai* cum horto missionis presbyte-

riarorum in immediata vicinia existente in collibus, celebris vero Jesuitarum colonia *Sik-tai-wei* in planitie est sita; — dominium atamen notabile *Kiangsee-Yangtze* in delta fluvii Yangtze-kiang, quemadmodum et oppidum *Hooang* ab industria celebre, prout et *Insula Chusan*, quae 50 milliaribus a litore distat, jam in paludosis asi peraeque industriale et diligerter cultivatis locis situantur.

Cum initio mensis Julii collectiones circa *Ningpo* in humilioribus collibus sunt institutae, ast ob agriculturae summum florentemque hic loci gradum insecta neququam in agris, sed plerumque in coemeteriorum dimictis collecta sunt.

Post medium mensis Julii excursio notabilis facta est ad interiores imperii Chiniensis oras, quo in montosis partibus signanter penes *Sobsan-Timba* in altitudine 4000 pedum, tum penes monasterium Buddhistarum *Tha-thong* in altitudine 7000 pedum situatum, memorabilia specimina detecta sunt.

Dein factus Dominus Chiniense imperium reliquendo Japoniam profectus est et mense Septembris circa *Nagasaki* in montibus — hortis ac plantariis refoctis — idem maxima cum sagacitate ac diligentia collectioni objectorum naturae incubuit.

Notandum! In subsequenti enumeratione specterum synonyma haud communicavi et in vicem hujus infra parenthesis plerumque ad insigne opus Caroli Stål: Enumeratio Hemipterorum. Tom. I.—V. (Stockholm 1870—76) inveni.

PENTATOMIDAE.

1. *Coptosoma breviceps* n. sp. — Flavescens, nitidum; Thorace scutelloque distincte ferrugineo-punctatis. Illo antico-subtilius punctulato et fascia abbreviata undata fusca notato, hujus parte basali lineaque longitudinali media minus dense punctatis; margine imo apicali, parte basali antice incisae capitis sulisque frontibus; marginibus imis totis thoracis, pectore nec non disco utrinque acute radiante ventris nigris; jugis minutissime nigro-punctulatis, arterius vix convergentibus. ♀ Long. 4, Lat. 3 1/2 mm.

China: Ningpo.

*C. angulari* Stål similimum, minus, capite punctato, jugis arterius laud fortiter convergentibus, thorace ubique angustissime nigro-marginato et ejus angulis lateralibus macula nigra distinctis distinctum. Caput breve, obtusissimum, dimidio thoraci latitudine subaequale; tylo et jugis aequae longis. Thorax apice pone verticem sinuatus, pone oculos distincte transversos rotundato-truncatus, impressionibus transversis nullis. Scutellum prope basin linea impressa destitutum. Tibiae superne distincte sulcatae.

2. *C. cribrarium* Fabr. (Ennum. Hem. V. 12.)  
China: Shanghai, in horto missionis protestantinae; Kiangsee-Yangtze.

Japonia: Nagasaki.

3. *C. cinctum* Esch. (Ennum. Hem. V. 13.)

China: Ningpo; Sobsan-Timbu.

4. *C. biguttatum* Motsch. (Ennum. Hem. V. 14.)

China: Ningpo.

5. *Geotomus apicalis* Dall. (Ennum. Hem. V. 26.) — Ovalis, nigropiceus; antennis et pedibus anticis fusco-piceis, illarum articulis tribus ultimis apice, rostro tarsisque flavo-piceis. ♂. ♀. Long. 4 1/2, Lat. 2 1/2 mm.

China: Ningpo.

Japonia: Nagasaki.

Caput parve punctatum, margine imo apicali levissime reflexo, setis nonnullis instructo. Thorax convexiusculus, antice intra marginem, lateribus et medio parve punctulatus, marginibus lateralibus impressionibus punctiformibus setiferis quinque instructis. Scutellum remote distincteque punctatum, basi laevigatum. Hemelytra remota, quam scutellum densius punctulata, margine costali impressione setifera unica prope basin instructo; membrana sordide hyalina.

6. *Aethus nigropiceus* Scott. (Ennum. Hem. V. 27.)

Japonia: Nagasaki.

7. *Chrysocoris grandis* Thunb. (Ennum. Hem. III. 18.)

China: Insula Chusan.

8. *Eurygaster maurus* Lin. (Ennum. Hem. III. 30.)

China: Sobsan-Timbu.

9. *Bolbocoris reticulatus* Dall. (Ennum. Hem. V. 30.)

Japonia: Nagasaki.

10. *Graphosoma rubrolineatum* Westw. (Ennum. Hem. V. 31.)

Japonia: Nagasaki.

*G. lineato* Lin. maxime affine et a Dom. Stål (l. c.) immertio ut varietas hujus speciei enumeratum, differt non solum magnitudine majore coloreque nigro magis extenso, sed etiam segmento genitali maris postice amarginato et in emarginatura dente valida latiuscula mediana armato. Mas speciei nostrae europaeae segmento genitali posteriori late emarginato, sed dente mediana destituto gaudet.

11. *Scotinophara lurida* Burm. (Ennum. Hem. V. 33.)

China: Sobsan-Timbu.

Japonia: Nagasaki.

12. *S. vermiculata* Voll. (Ennum. Hem. V. 33.)

Japonia: Nagasaki.

13. *S. Scottii* Horv. (*S. tarrae* Scott Ann. Mag. Nat. Hist. 1874. p. 292.)

Japonia: Nagasaki.  
Cum *Scotnophara tarsalis* Voll. ex Archipelago indico jam descripta sit, nomen speciei japonicae a Dom. J. Scott descriptae in *S. Scottii* mutandum esse censet.

14. *Erthesina tullo* Thunb. (Ennum. Hem. V. 45.)

Japonia: Nagasaki.

15. *Halymorpha picus* Fabr. (Ennum. Hem. V. 75.)

China: Kiangsee-Yangtze.  
Japonia: Nagasaki.

16. *Dolyceoris Verhasci* De Geer. (Ennum. Hem. V. 76.)

China: Kiangsee-Yangtze.

17. *Stolla guttigera* Thunb. (Ennum. Hem. V. 81.)

China: Shanghai; in horto missionis presbyterianae.  
Japonia: Nagasaki.

18. *Eurydema amoenum* n. sp. — Subovatum, nitidum, fortiter punctatum, supra coccineum, subtus flavo-albidum, coccineolimbatum; capite supra nigro, margine antico elevato coccineo; thoracis disco maculis sex, duabus anterioribus minoribus transversis, quatuor posterioribus subrotundatis in seriem transversam dispositis, scutello macula magna basali media subtriangulari maculisque duabus parvis anteapectualibus lateralibus, hemelytris vitta lata interiore, postice subtruncata, extus medio sinuata, maculisque duabus costalibus, una media, altera subapicali, coeruleo-nigris ornatis; membrana fusca, albedo-limbata; maculis duabus inferioribus capitis, pectoris medio maculisque tribus lateralibus, maculis ventris lateralibus subrotundatis magnis alisque discoidalibus transversis, nec non segmentis genitalibus aeneo-nigris; antennis, rostro pedibusque nigris, femoribus subtus, in femina etiam tibiis medio flavo-albidis. ♂ ♀. Long. 6 1/2—7 1/2, Lat. 3 1/2—4 mm. Tab. VII. fig. 1. et 1 a. (Venter).  
China: Su-ki-wei: Kiangsee-Yangtze.

19. *Nezara viridula* Lin. (Ennum. Hem. V. 91.)

Japonia: Nagasaki.

20. *Plautia fimbriata* Fabr. (Ennum. Hem. V. 92.)

China: Shanghai.

21. *Zangis melanosticta* Voll. (Ennum. Hem. V. 93.)

Japonia: Nagasaki.

22. *Piezodorus rubrofasciatus* Fabr. (Ennum. Hem. V. 100.)

Japonia: Nagasaki.

23. *Zicrona coerulesa* Lin. (Ennum. Hem. I. 36.)

China: Sobsam-Timbu.  
Japonia: Nagasaki.

Omnia specimina collecta ad varietatem majorem sub nomine *Z. illu-*  
*tris* Ann. et Serv. descriptum pertinent.

24. *Pteronemus Lewisii* Scott Ann. Mag. Nat. Hist. 1874. p. 293.

China: Sobsam-Timbu.

25. *Arma custos* Fabr. (Ennum. Hem. I. 58.)

China: Sobsam-Timbu.

26. *Eusthenes saevus* Stål (Ennum. Hem. I. 72.)

Chiangsee-Yangtze, Thin-Thong.

27. *Eurostus validus* Dall. (Ennum. Hem. I. 72.)

China: Sobsam-Timbu.

28. *Aspongopus chinensis* Dall. List of Hem. I. p. 349. (1851.)

Species insignis, cujus etiam nymphaeum recepinimus.

29. *Megymenum spinosum* Burm. (Ennum. Hem. I. 87.)

China: Sobsam-Timbu; Thin-Thong.  
Japonia: Nagasaki.

30. *Gonopsis affinis* Uhler. (Ennum. Hem. V. 121.)

Japonia: Nagasaki.

COREIDAE.

31. *Mictis tenebrosa* Fabr. (Ennum. Hem. III. 45.)

China: Thin-Thong.

32. *M. serina* Dall. (Ennum. Hem. III. 46.)

China: Thin-Thong.

33. *Homoeocerus dilatatus* n. sp. — Suboblongo-ovatus, abdomine utrinque rotundato-ampliato, lateribus leviter reflexis; pallide flavescens, ventris disco excepto sat denso et distincte nigro-punctatus; thoracis disco hemelytrisque acervatum punctatis; antennis minus gracilibus, rubiginosis, articulis tribus basalibus triquetris et minutissime nigro-punctatis, articulo primo reliquis crassiore, thorace brevior, articulo secundo primo distincte longiore, articulo tertio primo longitudine subaequali, compresso, basin versus sensim angustato, apicem versus articulo secundo vix latiore, articulo quarto omnium brevissimo, cylindrico et parce piloso; articulis secundo et tertio rostri longitudine subaequalibus, articulo quarto tertio distincte longiore, apice nigro; thorace angulis lateralibus subrectis, paulo prominulis, marginibus lateralibus anticis pallidioribus; corio macula parva discoidal nigra notato, membrana pallidissime subfusco-vinacea; lateribus meso- et metastethii nec non segmentorum ventralium maculis punctiformibus nigris signatis; spiraculis ventris hand nigro-cinctis, pallidis; pedibus minutissime nigro-conspersis et pilosis. ♂ ♀. Long. 12 1/2—13 1/2, Lat. humer. 4—4 1/2, Lat. abdomen. 6—7 mm. Tab. VII. fig. 2.  
♀. Mare major, abdomine paulo latiore.  
China: Sobsam-Timbu.

mine basin versus late nigricante; unguiculis intermediis trasis dimidio longioribus. ♂. Long. 5, Lat. 1 7/8 mm.

♂. Fovea frontali apicem oculorum superante; palis late cultratis.

China: Ningpo.

*C. heteroglyphicae* Duf. similis, fovea frontali maris fortius impressa, thorace minus elongato, transverso, lineolis nigris ad basin clavi totis integris, signaturis hemelytrorum magis confusis et vittas longitudinales haud formatibus divergens.

80. *Sigara striata* Fieb. Ent. Monogr. p. 14. 4. tab. 1. fig. 22—24.

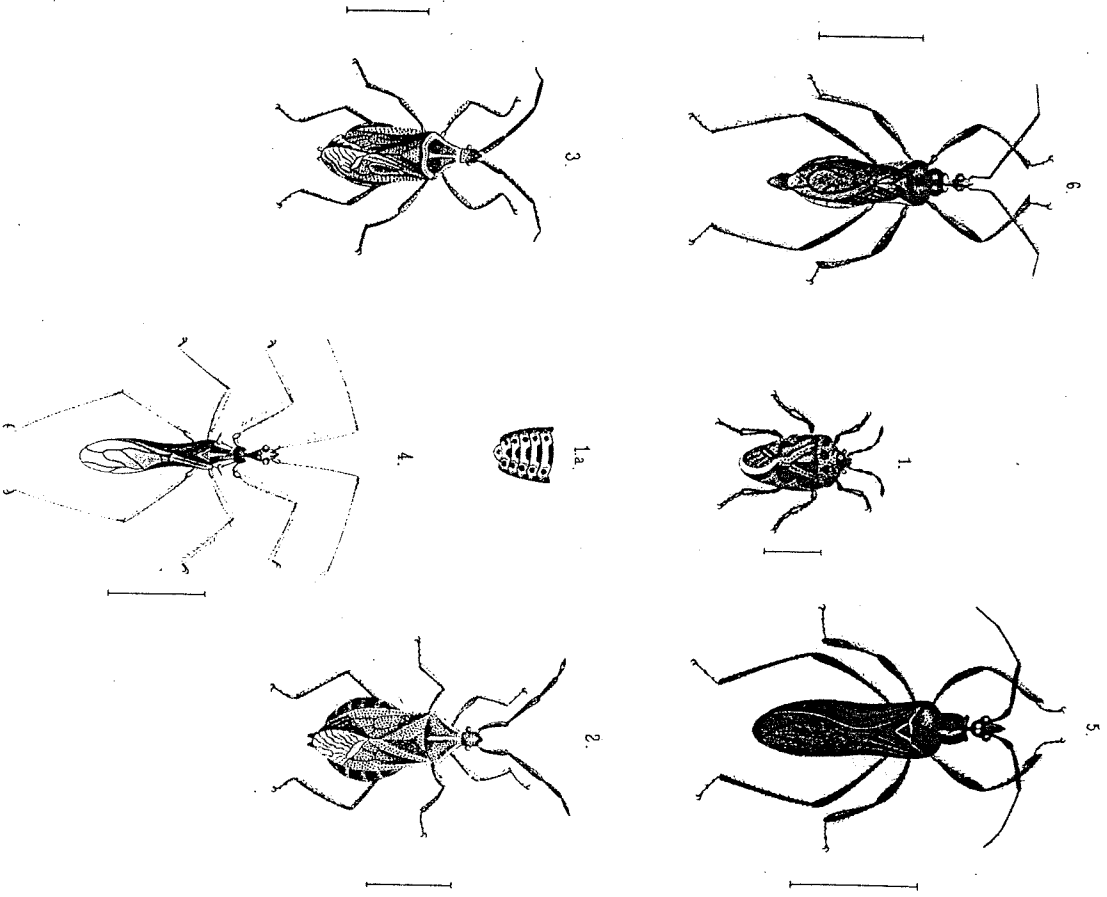
China: Shanghai, in horto missionis presbyteriana.

Exempla nostra thorace impicto, haud nigro-lineato gaudent, sed praeterea cum descriptione citata hujus speciei optime quadrant.

Dr. Horvath  
Hemiptera.

Természetrajzi Füzetek  
III. kötet. 1879.

VII. Tabla.



Fest. Herman. inv.

Árnyás raj Grand V. Budapest.