

Horvath  
1882

on list  
on computer

C

catalogued  
+ typed rec.

TERM. FÜZET. 5. kötet.

5.

Author  
Card

505.436<sup>v5</sup>

# TERMÉSZETRAJZI FÜZETEK

AZ ÁLLAT-, NÖVÉNY-, ÁSVÁNY- és FÖLDTAN KÖRÉBŐL.

ÉVNEGYEDES FOLYÓIRAT.

KIADJA A MAGYAR NEMZETI MŰZEUM.

A TERMÉSZETRAJZI OSZTÁLYOK KÖZREMŰKÖDÉSE MELLETT

SZERKESZTI

HERMAN OTTÓ.

FRIVALDSZKY J.,  
(LEÍRÓ ÁLLATTAN).

SZAKSZERKESZTŐK:

JANKA VICTOR,  
(LEÍRÓ NÖVÉNYTAN).

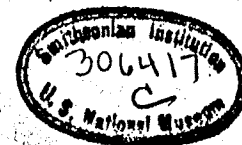
ÖTÖDIK KÖTET.

1881

BUDAPEST, 1882.

FRANKLIN-TÁRSULAT KÖNYVNYOMDÁJA

ROYETEM-UTCA 4-İK SZÁM ALATT.



gubacs. — A különbség csak az, hogy a szárövező és ághegyi gubacs képződésénél az internodiumok rövidék maradtak, nem növekedtek s így a három levél is egy körben, egy síkban maradt, míg az említett hármastoldal gubacs képződésénél az internodiumok növekedtek és a gubacsok alakuló leveleket felemelték arra a helyre, a hol megjelentek volna, ha közönséges levelek maradtak volna.

A rózsagubacsok e szerint, bármilyen megjelenésben tűnjenek is elő mindig ugyanazon képletekre vezethetők vissza. És még azokat a tényezőket sem nehéz meghatározni, a melyek e különféle megjelenésre befolyolnak. Az időjárás viszonyosságait nem tekintve, két tényező szerepel itt: az egyik a növény növekedésének ereje, mint azt már Adler is kifejezte; a másik — szerintem fontosabb — a *támadó lárvák mennyisége*. Világos, hogy mennyi nagyobb sereg intéz támadást a növény rendszeres növekedése ellen, annál nagyobb rendellenességet fognak azok előidézni, s a növény annál kevésbbé fogja érvényesíthetni növekedésének erejét. Innen van, hogy nálunk rózsalevelet, melynek felületén egyetlen vagy két-három kamarából álló bozontos kis gubacs ül. Ebben az esetben csak 1, 2 vagy 3 lárva volt a támadó; ezek ellenében a növény kellően érvényesítette erejét és a levél minden részletében ki is fejtett. Nagyobb támadással kellett már küzdeni a növénynek az oldali hármastoldal gubacs képződése alkalmával: ez esetben a leveleket már meg nem menthette magának, azok áldozatul estek a támadó lárváknak, de minthogy a növény ereje még mindig versenyezhetett a lárvák támadásával, az internodiumok azok hatása ellenére is rendszeresen növekedtek. A szárövező gubacsnál a megtámadott részek már nem növekedtek többé, de a felettük álló tengely maga még növekedett és megmaradt; míg az ághegyi gubacsoknál végre a gubacs felett kezdetben fejlődő ág is elveszett, jelölve annak, hogy itt legnagyobb volt a támadás és a növénynek minden erejét oda kellett fordítani, a hol a támadás közvetlen volt.

Vizsgálataimat kiterjesztettem a rózsagubacs részletes fejlődésére, nevezetesen azon változások megfigyelésére, melyeket a levél szövete szenved a pete rárakásától kezdve a gubacs határozott fellépéséig, valamint azon viszonyok kiderítésére is, a melyek a petéből kibúvó lárvák és a levél között lehetnek, de az eredmények e tekintetben még befejezetlenek, közlésüket újabb vizsgálatok megejtéseig, illetőleg befejezéseig fenn kell tartanom.

Megjegyzem még, hogy rózsagubacsaim mind rügyből fejlődtek s így ellene mondanak Adler azon állításának, hogy a Rhoditesek rügyet soha sem szörnának meg, illetőleg hogy ezekből nem fejlődik gubacs. — Megemlíthetem végre, hogy a parthenogenesis a Rhodites rosa-nél magam által konstataáltam; a második generatio egyénei azonban csak felakkorák voltak, mint azok, melyeket a szabadból gyűjtött gubacsokból neveltem.

Az elmondottakban óvakodtam elméleti okoskodásokba merülni; csak azokra az adatokra szorítkoztam, a melyeket határozottsággal megfigyeltem.

## HEMIPTERA NOVA VEL MINUS COGNITA

descripsit

Dr. G. HORVÁTH.

### II.

#### 13. *Gootomus latiusculus*.

Niger, ovatus, nitidus, punctatus; antennarum articulis tertio et quarto apice, quinto toto tarsisque flavo-ferrugineis; rostro apicem versus fusco-nigro; capite subsemicirculari, crebre distincteque punctato, margine leviter reflexo et utrinque impressionibus punctiformibus setiferis quatuor instructo; thorace modice convexo, antice prope marginem, lateribus et medio medium remote distincteque punctato, marginibus lateralibus punctis setiferis septem vel octo instructis; scutello latiusculo, fortiter punctato, angulis basalibus levigatis, apice subdeflexo; hemelytris dense et quam scutellum subtilius punctulatis, margine costali impressionibus punctiformibus destituto; membrana sordide hyalina; ventre medio levigato, versus margines laterales sat dense distincteque punctulato; articulis secundo et tertio antennarum longitudine aequalibus. ♂. ♀. Long. 5—5½ mill.

Habitat in Transcaucasia ad Lenkoran, ubi specimina nonnulla legit Dominus LEDER. (Coll. Horv.)

Maxima mihi cognita species generis. *G. punctulato* Costa affinis, forma punctatus, statura majore et latiore, antennarum articulis secundo et tertio aequalibus, scutello breviori margineque costali corii impressionibus setiferis destituto bene distinctus.

#### 14. *Odontotarsus oculatus*.

Flavo-testaceus, parce punctatus; vittis duabus verticis antice abbreviatis nigro-punctatis; thorace margine antico fere recto, marginibus lateralibus anticis leviter sinuatis, angulis humeralibus sat prominentibus, vittis longitudinalibus sex maculaque utrinque humerali fuscis et plus minusve nigro-marginatis; scutello apice vix sinuato-angustato, apicem nominis haud superante, vittis basalibus longitudinalibus sex, duabus longissimis et fere usque ad apicem extensis, duabus externis brevissimis, nec non limbo, basi apiceque exceptis, vittaque obliqua antica fuscis et hic illic nigro-marginatis notato; oculis magnis, pro-

minentibus et distantia ocelli ab oculo duplo latioribus; articulis secundo et tertio antennarum æquilongis, articulis duobus apicalibus leviter infuscatis; pectore femoribusque crebre fusco-punctatis, tibiis nigro-carinatis; ventris disco obsolete punctato, spiraculis ventralibus nigro-fuscis, inter se linea longitudinali undulata callosa-elevata conjunctis; connexivo superne pallido. ♂. Long. 8¼ mill.

♂. Segmento genitali obsolete foveolato, superne leviter bisinuato.

Patria: Asia minor, Amasia (Mus. Hung.); Syria, Kaifa (Coll. Horv.).

*O. grammico* L. forma picturaque similis, minor, superne parcius punctatus, oculis majoribus, antennarum articulo tertio articulo secundo haud brevior, margine antico thoracis minus distincte sinuato, spiraculis ventralibus linea undulata callosa conjunctis, ventris disco fere impunctato segmentoque genitali maris superne leviter bisinuato divergit.

#### 15. *Odontotarsus irroratus*.

Flavo-testaceus, crebre punctatus; vittis duabus longitudinalibus capitis nigro-punctatis; thorace margine antico leviter sinuato, marginibus lateralibus anticis nonnisi levissime sinuatis, angulis humeralibus obtusis et parum prominentibus, lobo antico vittulis plus minusve obsolete nigro-punctatis notato; lobo postico thoracis scutelloque infuscatis, hic illic obsolete rubro-finctis et punctis nigris conspersis; scutello apice vix sinuato-angustato, apicem abdominis haud superante, basi linea hevigata media brevi et utrinque prope angulos basales macula parva callosa notato; antennarum articulo secundo articulo tertio longiore, articulis duobus ultimis infuscatis; pectore, ventre femoribusque dense punctatis et præterea parce nigro-punctatis; spiraculis ventralibus fuscis, connexivo superne nigro; tibiis nigro-carinatis. ♂. Long. 8¼—8¾ mill.

♂. Segmento genitali foveola antorsum bifurcata instructo.

Patria: Asia, minor Brussa. (Mus. Hung.)

*O. grammico* L. affinis minor, thorace scutelloque haud vittatis, set irregulariter nigro-conspersis, angulis humeralibus thoracis obtusis et minus prominentibus, scutello apice vix sinuato-angustato et apicem abdominis haud superante, nec non maculis callosis basalibus instructo distinctus.

#### ✓✓ 16. *Podops annulicornis* Jakowl. Bull. Soc. imp. de Moscou. 1877. II. p. 281

Species *P. curvidens* Costa valde affinis et simillima, differt statura paullo latiore, punctura nonnihil densiore, thoracis angulis anticis dente spiniformi, apicem versus sensim leviter angustata et gracili armatis marginibusque lateralibus anticis rectis. ♂. ♀ Long. 6—7 mill.

Patria: Rossia meridionalis, Sarepta, et Caucasus, Derbent sec. Dom. JAKOWLEFF; Transcaucasia, Lenkoran et Liryk. (Coll. Horv.)

*P. curvidens* Costa angulis anticis thoracis dente latiuscula, ubique fere æquilata et apice rotundata armatis marginibusque lateralibus anticis distincte sinuatis divergit.

#### ✓ 17. *Eysarcoris porlatus* Fabr. var. *ventralis*.

Ventris disco maximo seneco-nigro, vitta laterali pallida destituto, limbo bordide flavescente. ♂.

Patria: Hungaria, Tavarna et Juszko-Volya. (Coll. Horv.)

#### ✓ 18. *Eurydema spectabile*. Tab. V. fig. 3, 4.

Læte coccineum, nitidum; capite, antennis, rostro, thoracis disco maculis duabus magnis irregulariter trapezoidalibus et postice emarginatis, dimidio basali vittisque lateralibus antepicalibus scutelli, hemepisternis vitta lata interiore postice subtruncata, extus medio angulariter emarginata, macula parva costali ante medium punctoque antepicali corii coruleo-nigris; membrana nigro-fusca, albido-limbata; abdominis dorso, pectoris medio maculisque magnis lateralibus, maculis ventris discoidalibus transversis confluentibus et vittam latam dentatam formantibus, illisque minoribus lateralibus, his cum maculis connexivi basalibus intermedium confluentibus nigris; macula discoidali segmenti ventralis sexti cum maculis lateralibus hujus segmenti semper conflente; limbo antico prothoracii maculisque pectoris ad coxas coccineis; antennarum articulis secundo et tertio longitudine subæqualibus. ♂. ♀. Long. 9½—10 mill.

Patria: Syria. (Coll. Horv.)

*E. ornato* L. simillimum, capite thoraceque minus dense punctatis, thoracis ruga transversa ante medium obsoleta, antennarum articulo tertio articulo secundo vix brevior, picturaque bene distinctum.

*Eurydema ornatum* L. articulo tertio antennarum articulo secundo distincto brevior est præditum.

#### ✓ 19. *Eurydema decoratum* H-Soh. var. *mehadiense*.

Ventre toto nigro, tantum rubro-limbato; connexivo rubro, segmentis octo, quarto et quinto prope basin nigro-maculatis. ♂.

Patria: Hungaria meridionalis, Mehadia. (Coll. Horv.)

#### 20. *Spathocera tuberculata*.

Griseo-cinerea; antennis flavo-testaceis, articulis duobus basalibus æquilongis, articulo tertio subcylindrico, apice subito dilatato et cum articulo quarto nigro; capite cum oculis æquilongis ac lato, antico albido, supra fortiter tuberculato, jugis antice dente unica armatis; thorace haud carinato, tantum lobo antico tuberculis octo, quatuor anterioribus, horum quibus mediis minutis, instructo; lateribus thoracis albido-limbatis, cari-

malis, a latere visis haud rectis, sed medio leviter curvatis, angulis posterioribus internis rotundatis; scutello nigro-bifoveolato; segmentis connexivi leviter oblique carinatis; pedibus griseo-testaceis, femoribus fusco-conspersis, tibiis nigro-annulatis. ♂. Long.  $5\frac{1}{2}$  mill.

Patria: Hungaria, Gödöllő. (Coll. Horv.)

Species thorace haud carinato distinctissima. *S. Dalmani* Schill. affinis, minor, capite fortius tuberculato, lateribus thoracis a latere visis haud rectis divergit.

21. *Dimorphopterus Spinolae* Sign. var. *geniculatus*.

Thorace, antennis pedibusque nigris; fulcris, geniculis, imis, apice tibiaram tarsisque flavo-ferrugineis; hemelytris rudimentariis, rarissime completis. ♂. ♀.

Patria: Hungaria, Varannó, S.-A.-Ujhely et Mehadia (Coll. Horv.). — Forma brachyptera prope Varannó ad collum radicis *Melicæ nutantis* frequenter occurrit.

22. *Microplax lineolata* H.-Sch.

Nigra, pilosula; hemelytris pallide griseo-flavescentibus, sutura clavi nec non venis duabus vel tribus corii posteriori margineque imo apicali fuscis, membrana sordide hyalina, venis quatuor fuscis, parallelis et ubique aequae crassis, apice imo inter se arcuatim conjunctis instructa; articulo secundo antennarum, basi ima excepta, basi apiceque femorum, tibiis tarsorumque articulis duobus basalibus flavo-ferrugineis; annulo lato tibiaram orificiisque albidis; femoribus anticis subtus spina unica armatis; articulo secundo rostri pone basin capitis, fere ad medium prostethii producto. ♂. ♀. Long.  $3-3\frac{1}{2}$  mill.

*Heterogaster lineolatus* H.-Sch. Panz. Faun. Germ. 121. tab. 8; Nom. ent. I. p. 46. (1835).\*

*Orycaenus interruptus* Fieb. in Weitenw. Beitr. I. p. 345. 23. tab. 2. fig. 19. (1836); Rhynchotogr. p. 43. 13. (1851).

*Microplax interruptus* Horv. Monogr. Lyg. Hung. p. 41. I. (1875).

Patria: Bavaria, sec. HERRICH-SCHAFFER; Bohemia, Aegyptus et Syria, sec. FIEBER; Hungaria et Transcaucasia (Coll. Horv.)

23. *Metopoplax Origani* Kolen.

Nigra, pilosula; tylo maris prope apicem in laminam porrectam haud producto; hemelytris pallide griseo-flavescentibus venis, duabus interioribus corii posteriori margineque imo apicali nigro-fuscis, membrana hyalina,

\* *Stenogaster lineolatus* H.-Sch. Wanz. Ins. IX. p. 214. (1853) = *Macroplax Preysleri* Fieb.

fusco-venosa, venis gracilibus et apicem versus sensim evanescentibus; antennarum articulo secundo, basi apiceque exceptis, flavo-ferrugineo; maculis pectoris ad coxas, orificiis tibiisque albidis; fulcris et geniculis imis, tibiaram basi et apice tarsorumque articulis duobus basalibus fuscis; articulo secundo rostri coxas anticas attingente. ♂. ♀. Long.  $3-3\frac{3}{4}$  mill.

*Cymus Origani* Kolen. Mel. ent. II. p. 90. 61. tab. 10. fig. 19. (1845).

*Stenogaster ditomoides* H.-Sch. Wanz. Ins. IX. p. 216. fig. 964. (1853).

*Microplax interruptus* Fieb. Eur. Hem. p. 208. 2. (1861).

*Metopoplax ditomoides* Horv. Monogr. Lyg. Hung. p. 42. I. (1875).

*Microplax interrupta* Put. Synops. Hem. Het. de France. I. p. 33. 1. (1878).

Var. *Cingulata* Horv. Lobo postico thoracis pallide griseo-flavescente.

Patria: Hungaria, Tauria, Caucasus; Germania, Gallia meridionalis et Corsica.

Species cum praecedente confusa, a qua differt tuberculis antenniferis extus in lobum dentiformem productis, venis membranæ apicem versus evanescentibus et evanescentibus notisque genericis. *M. ditomoidi* Costa similis, tuberculis antenniferis nonnihil minoribus et extrorsum paullo minus prominulis, tylo maris processu laminiiformi destituto, bucculis minus alte elevatis et basin capitis subattingentibus diversa. Varietas — hucusque in Hungaria et Tauria lecta — *M. fuscinervi* Stål similissima, ab illa tamen notis jam allatis mox distinguenda.

24. *Diplonotus capitatus*.

Oblongus, supra glaber; capite magno, exserto; lobo antico thoracis capite cum oculis aequilato; antennis gracilibus, corpore dimidio longioribus; thorace ventreque fusco-ferrugineis; antennis, rostro, hemelytris pedibusque flavo-testaceis; articulo quarto antennarum, capite, scutello, pectore basiisque ventris nigris; thoracis lobo postico hemelytrisque fusco-punctatis, corio litura oblonga prope angulum interiorem margineque costali levigatis pallidis, angulo apicali fusco-notato; membrana leviter infusata, pallido-venosa; scutello maculis duabus oblongis ferrugineis notato, apice flavo-testaceo; pedibus unicoloribus, femoribus anticis subtus spinis nonnullis, duabus inter has majoribus, armatis, tibiis anticis rectis. ♂. ♀. Long.  $5-5\frac{1}{2}$  mill.

Specimina complura in Transcaucasia (Lenkoran) legit mihi benevole communicavit Dom. Leder.

*D. fracticolli* Schill. maxime affinis, antennis longioribus et gracilioribus, capite magis exserto, majore, thoracis lateribus medio fortius contractis, lobo antico fusco-ferrugineo et capite cum oculis haud latiore, nec non colore antennarum, pedum ventrisque differt.

25. *Tropistethus sabuleti* Hahn. var. *majusculus*.

Major; capite nonnihil minore et paulo magis exserto; antennis longioribus et gracilioribus; hemelytris flavo-albidis, macula rotundata prope angulum internum corii hujusque apice nigro-fuscis. ♂. ♀. Long. 3 mill.

Nonnulla specimina in Transcaucasia (Liryk, Rasano) legit Dom. LEDER. (Coll. Horv.)

26. *Plinthisus (Plinthisomus) fasciatus*.

Oblongo-clongatus, flavo-testaceus, nitidus, obsolete punctulatus, parce breviterque aurato-pubescentis; capite fere impunctato, laevigato, oculis coccineis, articulis tribus apicalibus antennarum infuscatis; thorace subquadrato, convexo, retrorsum sensim leviter angustato et medio fascia lata transversa fusco-picea notato; hemelytris incompletis, dimidio basali fusco-piceis, basin versus distincte angustatis, postico valde abbreviatis et recte truncatis, quatuor ultima segmenta dorsalia abdominis haud tegentibus, membrana nulla; hemelytrorum sutura scutello transverso paulo longiore; scutello et abdomine nigro-piceis. ♀. Long. 1½ mill.

Specimina duo in Dalmatia (Lesina) legit Dom. REITTER. (Coll. Horv.)

*P. minutissimo* Fieb. affinis, magis nitidus, statura graciliore, convexiore et medio coarctata, thorace minus transverso et retrorsum leviter angustato, hemelytris brevioribus, nec non pubescentia picturaque facillime distinguendus.

27. *Pezitrochus nubilus* Fall. var. *tibialis*.

Tibiis omnibus, basi ima excepta, flavo-testaceis. ♀.

Patria: Transcaucasia, Lenkoran (Coll. Horv.); Gallia meridionalis insula Oléron, sec. Dom. Dr. PIRON.

*P. gracilicorni* Put. similis, thorace brevior et prope marginem anticum striola transversa pallida notato aliisque notis specificis bene distinctus.

28. *Drymus sylvaticus* Fabr. var. *orthopus*.

Minor; tibiis anticis etiam maris totis rectis et apice intus paulo dilatatis, dilatatione illa tantum triangulari et basi inermi. ♂. Long. 3½ mill.

Patria: Hungaria, Apahida; Transcaucasia, Liryk. (Coll. Horv.)

Forma typica tibiis anticis maris, praesertim in exemplis majoribus, apicem versus distincte curvatas et apice dilatatione quadrangulari, in angulo basali spina acuta armata instructas praebet.\*

\* *Drymus (Lamproplax) piccus* Flor a Dom. JAKOWLEFF (Trudy Russk. Ent. Obsch. 1876. IX. p. 223—225) sub nomine *Drymoceris gibbosus* ut novum genus et nova species descriptus fuit.

29. *Campylostira orientalis*.

Fusco-cinnamomea; capite, antennarum articulo quarto, basi excepta, thoracis disco pectoreque nigris vel nigro-fuscis; articulo tertio antennarum pedibusque flavo-testaceis; thoracis lateribus rectis, membrana marginali uniseriata, antice intus areolis duabus vel tribus irregularibus et interdum egre distinguendis instructa, carinis discoidalibus uniseriatis, rectis, lateralibus antrorsum nonnisi levissime divergentibus; hemelytris margine naturali sese fere tangentibus et medium dorsi abdominis tegentibus, apicem versus leviter valvantibus, spatio discoidali triseriatim areolato (serie media interdum rudimentaria et tantum basin versus distincta), spatio naturali uniseriato, spatio marginali biseriato, membrana costae tantum basi apiceque distinguenda, areolis parvis uniseriatis. ♂. ♀. Long. 1½—1¾ mill.

Patria: Hungaria, Tokaj; Dalmatia, Cattaro; Transcaucasia, Lenkoran. (Coll. Horv.)

*C. vernae* Fall. (*brachycerae* Fieb.) maxime affinis, differre videtur colore obscuriore, hemelytris latioribus nec non spatio discoidali triseriatim areolato.

30. *Aradus depressus* Fabr. var. *leptocerus*.

Angustior; antennis longioribus et gracilioribus; marginibus lateralibus thoracis ante medium fortius sinuatis. ♂. ♀.

In Transcaucasia ad Lenkoran specimina nonnulla invenit Dom. LEDER. (Coll. Horv.)

31. *Calocoris Reuteri*.

Niger, nitidus, pilis aureis faciliter divellendis et praeterea pilis nigris longioribus immixtis vestitus; vertice postice, macula parva utrinque ante oculos limboque postico angustissimo thoracis flavo-testaceis; antennis dense nigro-pubescentibus, articulis duobus basalibus rufo-testaceis, articulo primo subtus vitta basali nigra notato, secundo basi partibusque apicalibus clavatum incrassatis nigro, duobus ultimis nigris, tertio tamen dimidio basali albo, quarto tertio aequilongo; thorace strictura apicali annuliformi sat angusta; limbo costali angustissimo corii rufo-testaceo; cuneo miniato, angulo interno apiceque sat late nigris; membrana fusciscente, fusco-venosa, vena cubitali rubra, macula pone apicem cunei hyalina; marginibus acetabulorum, limbo postico segmentorum pectoris orificiisque metastethii flavo-albidis; rostro pedibusque sordide testaceis, his nigro-pubescentibus, coxis, trochanteribus dimidioque basali femorum nigris, dimidio apicali femorum annulis duobus nigris punctisque nigro-fuscis signato, tibiis spinulis nigris et punctis nigris nascentibus praeditis, tarsis apice nigris. ♂. Long. 7 mill.

Patria: Asia minor, Brussa. (Mus. Hung.)  
Species structura antennarum insignis, ab affinibus hujus generis  
pictura corporis notisque pluribus optime distincta.

32. *Pocillocytus (Systratiotus) carpathicus*.

Niger, subopacus, brevissime aureo-pilosus; summo apice cunei ori-  
ficiisque pallidis; membrana nigricante, flavo-venosa et pone apicem cunei  
macula parviuscula albida notata; vertice oculo vix duplo latiore. ♂.  
Long. 5 mill.

In Hungaria septentrionali (Késmárk) die 25 Julii 1879 legit mihi que  
benevole misit Dom. A. HENSCH.

*P. (S.) nigrita* Fall. similis, statura majore et robustiore, hemelytris,  
apice summo cunei excepto, pedibusque totis concoloribus divergit.

33. *Orthocephalus tenuicornis* Muls.

*Forma macroptera feminae*: Oblongo-ovata, nigra, pilis squamiformi-  
bus argenteis facillime divellendis vestita; hemelytris abdomen minus  
longe superantibus, concoloribus, membrana fumata, nigro-venosa, pone  
apicem cunei macula parva hyalina notata; vertice oculo paullo plus quam  
duplo latiore; antennarum articulo primo toto dimidioque basali articuli  
secundi, apice femorum anteriorum nec non tibiis flavo-testaceis, his spinu-  
lis nigris e punctis parvis nigris nascentibus praeditis et apice nigris.  
Long. 5 mill.

Patria: Syria, Kaifa. (Coll. Horv.)

34. *Orthocephalus vittipennis* H-Sch.

*Forma macroptera feminae*: Oblongo-ovata, nigra, pilis squamiformi-  
bus fulvis pubescens; hemelytris abdomen sat longe superantibus, nigris,  
juxta suturam clavi anguste pallido-lineatis, membrana nigricante, nigro-  
venosa, basi sordide hyalina; vertice oculo vix duplo et dimidio latiore, ad  
oculos utrinque macula ferruginea obsoleta notata; femoribus fusco-piceis,  
tibiis fusco-ferrugineis spinulis nigris e punctis nigris nascentibus praeditis,  
apicem versus late nigris. Long. 5<sup>3</sup>/<sub>4</sub> mill.

Exempla duo die 2 Julii 1881 in Hungaria septentrionali (Bártfa)  
capta benigne communicavit Dom. G. RAISZ.

35. *Orthocephalus bivittatus* Fieb.

*Forma macroptera feminae*: Oblongo-ovata, nigra, squamulis argen-  
teis facillime divellendis vestita; hemelytris abdomen minus longe supe-  
rantibus, nigris, juxta suturam clavi anguste pallido-lineatis, membrana  
infuscata, venis nigro-fuscis; vertice oculo triplo latiore; antennarum arti-  
culo secundo basi pedibusque fusco-ferrugineis, femoribus nigro-guttatis.

tibiis nigro-spinulosis, spinulis e punctis nigris nascentibus, apice tiliarum  
tarsisque nigris. Long. 4 mill.

Specimen unicum die 24 Junii 1881 in Hungaria centrali (Pest)  
detexi.

36. *Coranus leucopterus*.

Niger, griseo-sericeus et griseo-pilosus; capite posterius sensim  
angustato; articulo primo dimidioque basali articuli secundi antennarum,  
vitta longitudinali basali verticis, vittulis duabus abbreviatis lobi antici  
thoracis, ventris disco, segmento genitali, maculis nonnullis plus minus  
distinctis femorum posteriorum, tibiis et tarsis fusco-testaceis; thoracis  
lobo postico rugoso-punctato, fusco-cinnamomeo; angulis anticis limbo-  
que postico laterali angustissimo thoracis, carina scutelli, corio, angulo  
apicali fusco-cinnamomeo excepto, maculis pectoris ad coxas, maculis  
connexivi basique tiliarum flavo-albidis; clavo et puncto sub-basali apice-  
que tiliarum nigricantibus; membrana fusco-hyalina, apicem abdominis  
longe superante; carina scutelli posterius in spiuam brevem et paullo ele-  
vatam producta. ♂. Long. cum membrana 6<sup>3</sup>/<sub>4</sub> mill., sine membrana 6 mill.

Patria: Syria, Kaifa. (Coll. Horv.)

Minima cognita species hujus generis, ab affinibus corio flavo-albido  
mox distinguenda.

37. *Tricophora dorsata* Germ. var. *lugens*.

Tota nigra, unicolor; tegminibus picturis sanguineis destitutis, tan-  
tum angulo basali corii maculisque obsoletis connexivi sanguineis.

Patria: Dalmatia, Zara. (Coll. P. Löw.)