

arcuato, margine anteriore valde rotundato et obtuse sexangulato, inter angulos spinulam gorentes subsinuato. Hemelytra o basi retrorsum per trientem basalem sensim fortiter dilatata, levissime quadrisinuata et quadrispinosa, deinde late sinuata, margine apicali late leviter rotundato. Pedes pallide fuscii. — Long., 3,5 mill., cum hemelytr. 4,5 mill.

*Ph. Wahlbergi* Stål affinis, sed antennis multo brevioribus mox distinguenda.

### 3 *Copium fenestellatum* n. sp.

Elongatum, cum antennis et pedibus nigrum, pronoto antice fusco-cinerascente, serie extima cellularum areæ lateralis hemelytrorum cellulis circiter sex basalibus et cellulis quinque paullo pone medium albohyalinis prædita. Caput antrorsum angustatum, antennis glabriusculis, basi valde approximatis, articulo tertio quarto quarta parte longiore, apicem versus sensim incrassato, quarto apice tertii vix crassiore. Pronotum convexum, punctatum, lateribus rectis, serie cellulari laterali angustissima, carinis laterilibus disci apicem versus convergentibus. Hemelytra apicem abdominalis longe superantia, a basi retrorsum sensim levissime ampliata, post medium sensim levissime angustata et apicem versus iterum levissime ampliata, cellulis laterilibus albidis ceteris multo majoribus. — Long., 5,2 mill., cum hemelytr. 6,2 mill.

A *C. Kollari* Fieb. mox differt structura antennarum et colore nigro.

*Obs.* En décrivant le genre *Copium* (1822), Thunberg le fonda sur une seule espèce: *cornutum* Thunb. Ce n'est qu'en 1825 qu'il y plaça aussi deux autres insectes. *Copium* est donc incontestablement le nom légitime du genre *Eurycera* Lap. (1832), Reut. (*Rev. syn.*). Voy. aussi Stål, *Enum. Hem.*, I, p. 157.

catalogued

## HÉMIPTÈRES RECUEILLIS DANS LA RUSSIE MÉRIDIONALE ET EN TRANSCAUCASIE



Par le Dr G. HORVATH.

La propagation progressive du *Phylloxera* dans les vignobles de la Bessarabie et du Caucase a déterminé le gouvernement russe à demander les avis d'experts étrangers sur les mesures à prendre contre le fléau. Son choix tomba sur M. A.-F. Marion, professeur à la Faculté des sciences de Marseille, et sur moi; nous étions invités à visiter les régions phylloxérées de la Bessarabie et du Caucase. Ce voyage, que nous avons exécuté en mai et juin 1893, m'a fourni l'occasion d'étudier un peu aussi la riche et intéressante faune entomologique de la Russie méridionale et de la Transcaucasie. Je vais donner ci-dessous le résultat de mes récoltes en Hémiptères.

C'est le 12 mai que nous avons traversé, avec mon ami Marion, la frontière russe à Unghéni. Nous arrivâmes le même jour à Kichineff, où nous étions attendus par nos collègues russes, MM. les prof. Kowalevsky et Mélikoff et le diptériste M. J. Portchinsky. C'est dans l'aimable société de ces trois savants naturalistes que nous avons visité et parcouru les pays russes.

Du 12 au 20 mai, nous avons séjourné en Bessarabie. Les localités où j'y ai pu chasser sont: Kichineff, Drasslitchéni, Loganechti, Peresetchina, Teléchovo et Kobilka.

Ma plus intéressante capture en Bessarabie a été celle du curieux Fulgoride *Lusanda taurus*, décrit par M. Oschanine, en 1870, d'Elisabethpol en Transcaucasie, mais resté inconnu aux autres Hémiptéristes. Je l'ai pris en abondance dans un bois près Kobilka sur l'*Amygdalus nana* en fleur.

Cette espèce doit être répandue dans le midi de la Russie, car je l'ai reçue quelques jours plus tard à Odessa avec d'autres Hémiptères recueillis en 1892 dans les environs de cette ville par M. Widhalm, préparateur au Musée zoologique de l'Université d'Odessa.

Contrarié par la pluie, il m'a été impossible de chasser à Odessa, et les espèces que j'indique dans mon énumération de cette localité m'ont été données par M. Widhalm.

Le 23 mai au soir, nous nous sommes embarqués à Odessa pour Batoum. Le lendemain, j'ai profité des deux heures d'escale que nous avons eues à Sébastopol pour faire une petite chasse sur le coteau aride qui s'élève derrière la ville.

Dans la matinée du 26 mai, nous sommes débarqués à Batoum,

le port principal de la Transcaucasie. Une petite promenade au Jardin public de cette ville ne m'a rien donné de remarquable. Nous montâmes bientôt en chemin de fer et arrivâmes en 5 heures à Koutaïs, ancienne capitale de l'Iméritie et actuellement chef-lieu d'une province russe. Pendant les six jours que nous avons passés en Iméritie, c'est-à-dire dans le bassin du fleuve Rion, j'ai chassé dans les localités suivantes: Koutaïs, Ghélati, Obtcha et Kvirili.

En visitant la station phylloxérique de Sakara, près Kvirili, j'ai remarqué dans la modeste collection entomologique de la station, parmi quelques autres Hémiptères, un *Harpactor rubrogularis* Horv., pris à Dertcha, village situé à une vingtaine de kilomètres au nord de Koutaïs. Le directeur de la station de Sakara, M. W.-A. Staroselsky, a été bien aimable de me donner quelques échantillons de son *Phylloxera iberica*, qu'il a décrit en 1892, des racines de *Quercus iberica* du Caucase (1).

Le 31 mai, nous avons quitté l'Iméritie et le bassin de la Mer Noire et sommes arrivés le même jour à Tiflis, la capitale de la Transcaucasie.

Tiflis possède un très beau Musée d'Histoire naturelle; mais le directeur, M. Raddé, étant absent, on n'a pu nous montrer les collections entomologiques. Cependant j'ai vu chez M. N. Schawroff, le sympathique directeur de la station séricicole de Tiflis, une petite collection des Hémiptères de la région. J'y ai noté: *Centrocoris Volxemi* Put., *Neurocladus brachioides* Duf., *Oncoccephalus brachymerus* Reut., *Pirates ululans* Rossi, *Cicada plebeja* Scop., *Cicadatra hyalina* Fabr., *Tettigometra hispidula* Fieb., etc.

Tiflis est situé sur les bords de la Koura, qui se déverse dans la Mer Caspienne. C'est pourquoi le caractère de la faune des environs de Tiflis et de la vallée de la Koura en général rappelle déjà un peu les steppes de la Volga, tandis que la faune du bassin du Rion se rapproche plus de celle du bassin de la Méditerranée.

Le 7 juin, M. Kowalevski et moi nous nous sommes séparés de nos compagnons de voyage pour visiter la région d'Erivan, dans l'Arménie russe. Nous avons pris le chemin de fer à Tiflis jusqu'au village tartare Axtafa, où j'ai fait encore le même jour une chasse fructueuse.

(1) J'ai communiqué ces échantillons à M. le Dr L. Dreyfus, de Wiesbaden, qui prépare actuellement une monographie complète des Phylloxériens. Mon savant collègue m'écrit que l'espèce de M. Staroselsky n'est, d'après ces échantillons, que le *Phylloxera corticalis* Kalt., de nos chênes européens.

Le lendemain, nous sommes montés de grand matin en voiture et avons pénétré dans le Petit-Caucase, en suivant la route qui remonte vers le sud de la vallée de la rivière Axtafa. Ouzountali, Tarsatchai et Delijan y sont les stations où j'ai pu faire des récoltes entomologiques.

Le 9 juin, nous sommes entrés dans l'Arménie russe pour y passer une semaine. Pendant ce séjour, j'ai recueilli des Hémiptères à Semenovka, Elenovka, Soukho-Fontan, Novo-Nikolayevka, Erivan et Aralikh. Cette dernière localité, un poste militaire, est située au pied du mont Ararat, non loin de la frontière persane.

Notre retour de l'Arménie et du Caucase se fit d'une manière si rapide que j'ai dû renoncer à la chasse des insectes. Le 19 juin, nous étions déjà sur la mer Noire dans un bateau se dirigeant vers Odessa. Pendant l'escale que nous avons eue le lendemain sur la côte de la Crimée, à Yalta, j'ai eu pourtant la chance de découvrir un *Psyllide* nouveau dans un jardin, sur les lauriers.

Laissant M. Kowalevsky à Sébastopol, j'ai débarqué le 21 juin à Odessa et, sans m'y arrêter, j'ai continué mon voyage pour rentrer le 23 juin à Budapest.

L'énumération qui suit contient toutes les espèces récoltées pendant mon voyage. La description des espèces et variétés nouvelles est annexée à la fin de cette énumération.

### Pentatomidæ.

- Thyreocoris scarabaeoides*. — Kichineff, Kobilka.
- Odontoscelis fuliginosa* L. — Teléchovo, seulement la nymphe.
- Psacasta neglecta* H.-Sch. — Kichineff.
- ✓ *Tarisa subspinosa* Germ. — Aralikh, pas rare sur *Salsola*.
- ✓ *Graphosoma lineatum* L. — Odessa, Tiflis, Soukho-Fontan, Erivan
- Cydnus nigrita* Fabr. — Kichineff, Peresetchina.
- Shirus sexmaculatus* Ramb. — Kobilka, Odessa, Erivan.
- *bicolor* L. — Erivan, nymphe.
- ✓ *Sciocoris macrocephalus* Fieb. — Kichineff.
- ✓ — *ogivus* Jak. (= ? *assimilis* Fieb.) — Tarsatchai.
- ✓ *Aelia acuminata* L. — Kobilka, Odessa, Koutaïs, Tiflis.
- ✓ — *rostrata* Boh. — Kichineff, Peresetchina, Kobilka, Odessa.
- ✓ *Stagonomus bipunctatus* Fabr. — Ouzountali.
- ✓ *Eusarcocoris inconspicuus* H.-Sch. — Koutaïs.
- ✓ *Rubiconia intermedia* Wolff. — Teléchovo.
- ✓ *Meribalus vernalis* Wolff. — Odessa.
- ✓ *Carpocoris fuscispinus* Boh. — Aralikh. Variété entièrement pâle.

- ✓ *Carpocoris nigricornis* Fabr. — Koutaïs.
- ✓ — *lunulatus* Goeze var. *pusio* Kol. — Odessa, Aralikh.
- ✓ *Dolycoris baccarum* L. — Kichineff, Peresetchina, Teléchovo, Kobilka, Odessa, Koutaïs.
- ✓ *Palomena prasina* L. — Delijan.
- ✓ — — var. *rhododactyla* Horv. — Koutaïs.
- ✓ *Eurydema ornatum* L. — Teléchovo, Kobilka, Tiflis, Tarsatchaï.
- ✓ — — *festivum* L. — Axtafa.
- ✓ — — var. *decoratum* H.-Sch. — Odessa, Sébastopol, Tiflis, Axtafa.
- ✓ *Eurydema oleraceum* L. — Kichineff, Loganechti, Teléchovo, Kobilka, Odessa, Delijan.
- ✓ *Zicrona coerulea* L. — Kichineff.

**Coreidæ.**

- Phyllomorpha lacerata* H.-Sch. — Erivan.
- Centrocoris spiniger* Fabr. — Erivan.
- Spathocera tenuicornis* Jak. — Erivan.
- Syromastes marginatus* L. — Kobilka, Axtafa, Delijan.
- — va. *fundator* H.-Sch. — Erivan.
- Vertusia rhombea* L. — Odessa.
- Coreus denticulatus* Scop. — Koutaïs.
- *hirticornis* Fabr. — Odessa.
- *spinolae* Costa var. *affinis* H.-Sch. — Kvirili, Tiflis.
- Camptopus lateralis* Germ. — Koutaïs.
- Stenocephalus agilis* Scop. — Soukho-Fontan.
- *albipes* Fabr. — Odessa, Tiflis.
- *setulosus* Ferr. — Erivan.
- Therapha Hyoscyami* L. — Odessa, Kvirili, Erivan.
- Corizus crassicornis* L. — Teléchovo, Odessa, Koutaïs.
- *abutylon* Rossi. — Loganechti, Odessa, Sébastopol, Koutaïs, Tiflis.
- Corizus abutylon* Rossi var. *pictus* Fieb. — Kvirili, Tiflis.
- *maculatus* Fieb. — Ghélati.
- *capitatus* Fabr. — Kobilka, Koutaïs, Ghélati, Delijan.
- *parumpunctatus* Schill. — Kichineff, Loganechti, Teléchovo, Odessa, Tarsatchaï, Delijan.
- Corizus tigrinus* Schill. — Kichineff, Loganechti, Teléchovo, Kobilka, Odessa, Sébastopol, Tiflis, Axtafa.
- Corizus languidus* Horv. — Erivan, Aralikh.
- Chorosoma Schillingi* Schumm. — Tiflis, Aralikh.

**Berytidæ.**

- Berytus crassipes* H.-Sch. — Kobilka.

**Lygæidæ.**

- Lygaeus equestris* L. — Odessa, Sébastopol, Ouzountali, Novo-Nikolayevka.
- Lygaeus apuans* Rossi. — Soukho-Fontan.
- *superbus* Poll. (*punctatoguttatus* Fabr.). — Axtafa, Novo-Nikolayevka.
- Nysius graminicola* Kol. — Koutaïs, Ghélati, Kvirili.
- *Senecionis* Schill. — Odessa, Koutaïs, Ghélati.
- Cymus claviculus* Fall. — Kichineff, Odessa.
- Ischnorhynchus privignus* Horv. n. sp. — Kvirili.
- Ischnodemus sabuleti* Fall. — Kichineff, Erivan.
- Arthenis alutacea* Fieb. — Aralikh, sur les tamarix.
- Heterogaster rufescens* H.-Sch. — Delijan.
- Camptotelus parallelus* Horv. n. sp. — Erivan.
- Microplax interrupta* Fieb. — Kvirili, Erivan.
- Brachyplax palliata* Costa. — Sébastopol, Erivan.
- Melopoplax Origani* Kol. — Odessa, Sébastopol, Tiflis, Elenovka, Erivan.
- Oxycarenus collaris* M. R. — Loganechti, Ouzountali, Erivan.
- Macroplax fasciata* H.-Sch. — Sébastopol, Ghélati. Dans cette dernière localité sur les cistes (*Cistus salvifolius*).
- Rhyparochromus chiragra* Fabr. — Kichineff.
- Tropistethus holosericeus* Scholtz var. *albidipennis* Horv. — Koutaïs, Kvirili.
- Plinthisus hungaricus* Horv. — Erivan, sous les pierres.
- Peritrechus gracilicornis* Put. — Odessa, Kvirili.
- *nubitus* Fall. — Kvirili.
- *ambiguus* Horv. — Soukho-Fontan
- Aphanus consors* Horv. — Erivan.
- *alboacuminatus* Goeze (*pedestris* Pz.) — Drasslit-chéni, Peresetchina.
- Aphanus alboacuminatus* Goeze var. *flavatus* Horv. — Erivan.
- Emblethis denticollis* Horv. — Odessa.
- Gonianotus galactodermus* Fieb. — Erivan.
- Eremocoris fenestratus* H.-Sch. — Ghélati, aussi des nymphes.
- Scolopostethus Thomsoni* Reut. — Ghélati.
- Gastrodes ferrugineus* L. — Delijan.
- Pyrrhocoris apterus* L. — Kichineff, Teléchovo, Ghélati, Delijan, Semenovka, Erivan.

**Tingididae.**

- Piesma Salsolæ* Beck. — Kichineff.
- *minuta* Jak. — Kichineff, Loganechti, Teléchovo, commun sur les Chenopodiaceés.
- Piesma maculata* Lap. — Kichineff, Teléchovo, Kobilka, Odessa.
- *capitata* Wolff. — Kichineff, Kobilka.
- Cantacader quadricornis* Lep. — Ghélati.
- Dictyonota tricornis* Schr. var. *erythrophthalma* Germ. — Erivan.
- Tingis Pyri* Fabr. — Koutaïs
- Monanthia auriculata* Costa. — Erivan.
- *capucina* Germ. — Kichineff, Loganechti.
- *pauperata* Put. — Novo-Nikolayevka. Espèce distincte de *M. Kiesenwetteri* M. R.
- Monanthia pilosa* Humm. — Kichineff, Teléchovo, Kobilka. Cette espèce, longtemps oubliée, est bien distincte de *M. angusticollis* H.-Sch. (*pilosa* Fieb.).
- Monanthia melanocephala* Pz. — Axtafa.
- *Echii* Schr. (*Wolffii* Fieb.). — Kichineff, Teléchovo, Kvirili, Ouzountali.

**Reduviidæ.**

- Holotrichius apterus* Jak. ♂ ♀. — Erivan, sous les pierres.
- *rotundatus* Stål ♀. — Erivan, avec le précédent.
- Pasira basiptera* Stål. — Axtafa, Erivan ; dans cette dernière localité, seulement des nymphes.
- Reducius ciliatus* Jak. — Erivan.
- Centroscelicoris desertus* Beck. — Aralikh.
- Harpactor iracundus* Poda. — Erivan.
- Nabis lativentris* Boh. — Delijan.
- *sarcplanus* Dohrn. — Odessa.
- *ferus* L. — Kichineff, Loganechti, Teléchovo, Kobilka, Odessa, Koutaïs, Tiflis, Axtafa, Ouzountali.
- Nabis rugosus* L. — Teléchovo, Kobilka, Delijan.
- *viridis* Brull. — Aralikh, sur les tamarix.

**Saldidae.**

- Salda pallipes* Fabr. — Elenovka, sur les bords du grand lac de Gok tchai.

**Cimicidae.**

- Cimex lectularius* L. — Odessa, Delijan.
- Anthocoris pilosus* Jak. — Delijan, aussi la nymphe.
- *flavipes* Reut. — Erivan.
- Triphleps nigra* Wolff. — Koutaïs, Kvirili, Tiflis, Erivan, Aralikh.

**Capsidae.**

- Miris calcaratus* Fall. — Kichineff, Loganechti, Teléchovo, Odessa, Sébastopol, Koutaïs, Ghélati.
- Miris laevigatus* L. — Delijan.
- Megalocera linearis* Fuessl. (*longicornis* Fall.), — Odessa, Tiflis.
- Trigonotylus ruficornis* Fall. — Batoum, Koutaïs, Kvirili, Tiflis.
- Leptopterna ferrugata* Fall. — Odessa.
- Monalocoris Filicis* L. — Koutaïs, sur la grande fougère (*Pteris aquilina*).
- Calocoris striatellus* Fabr. — Delijan.
- *fulvomaculatus* De Geer. — Koutaïs, Ghélati.
- *lineolatus* Goeze (*Chenopodii* Fall.). — Odessa, Axtafa, Erivan, Aralikh.
- Calocoris vandalicus* Rossi. — Axtafa, Erivan.
- *angularis* Fieb. — Tiflis.
- Lygus pratensis* L. — Kichineff, Teléchovo, Odessa, Kvirili, Tiflis, Axtafa, Ouzountali, Delijan, Aralikh.
- Lygus pratensis* L. var. *campestris* auct. — Teléchovo.
- *campestris* L. (*Pastinacae* Fall.). — Teléchovo.
- *Kalmii* L. — Novo-Nicolayevka.
- var. *flavocarinus* Fabr. — Delijan.
- var. *pauperatus* H.-Sch. — Soukho-Fontan.
- var. nov. *frenatus* Horv. — Novo-Nicolayevka.
- Charagochilus Gyllenhali* Fall. — Odessa.
- Pæciloscytus cognatus* Fieb. — Odessa.
- Campptobrochis punctulata* Fall. — Odessa, Axtafa, Aralikh.
- *lutescens* Schill. — Kobilka.
- Liocoris tripustulatus* Fabr. — Teléchovo, Erivan.
- Capsus scutellaris* Fabr. — Tiflis.
- Pilophorus pusillus* Reut. — Aralikh, sur l'ormeau.
- Strongylocoris leucocephalus* L. — Delijan.
- Orthocephalus saltator* Hahn. — Tiflis.
- Euryopicoris nitidus* Mey. — Kobilka.
- Campptotylus Linæ* Put. — Aralikh, pas rare sur les tamarix.



- Orthotylus flavosparsus* Sahlb. — Odessa, Axtafa, Aralikh.  
— *minutus* Jak. — Aralikh, commun sur *Salsola*.  
*Oncotylus rivalis* Horv. n. sp. — Novo-Nikolayovka.  
*Pachyzypus lineellus* M. R. — Ghélati, sur les cistes (*Cistus salviaefolius*), aussi la nymphe.  
*Megalocoleus ochroleucus* Kb. — Axtafa.  
*Psallus anticus* Reut. — Odessa.  
*Atractotomus Mali* Mey. — Kvirili, sur l'aubépine.  
*Plagiognathus fusciloris* Reut. — Axtafa. Ouzountali  
*Atomoscelis onustus* Fieb. — Kichineff, Teléchovo, Odessa, Axtafa.  
*Chlamydatus pullus* Reut. — Koutaïs, Delijan.  
*Campylomma Vertasci* H.-Sch. — Axtafa.  
— *dicersticornis* Reut. — Aralikh.  
*Auchenocrepis Reuteri* Jak. — Aralikh, assez commun sur les tamarix.  
*Maurodactylus nigricornis* Reut. — Odessa, Axtafa, Aralikh. Cette espèce, dont *M. bicolor* Reut. n'est en effet que le sexe mâle, est assez variable surtout dans le sexe femelle. J'en ai observé les variétés  $\beta$  et  $\gamma$  de Reuter et en outre une variété nouvelle qui mérite un nom.  
*Maurodactylus nigricornis* Reut. var. nov. *conformis* Horv. — Axtafa.  
*Tuponia Tamaricis* Perr. — Aralikh, pas rare sur les tamarix.  
— *concinna* Reut. — Aralikh, en compagnie de l'espèce précédente; assez commun.

#### Corisidae.

- Corisa concinna* Fieb. — Elenovka, dans le lac de Gok-tchaï.  
*Sigara distans* Rey. — Dans un petit lac près d'Erivan.

#### Fulgoridae.

- Hemitropis fasciata* Horv. n. sp. — Aralikh, assez commun sur les tamarix.  
*Hemitropis modesta* Horv. n. sp. — Aralikh, en compagnie de l'espèce précédente, mais moins commun.  
*Myndus musivus* Germ. — Aralikh.  
*Cixius Scotti* Edw. — Tiflis. Cette espèce, que j'ai prise autrefois pour *C. vitripennis* Kb. et *simplex* H.-Sch., paraît assez répandue au Caucase. Je la possède aussi de Manglis et de la vallée de l'Araxes.

- Oliarus major* Kb. — Erivan. C'est l'*O. roridus* Fieb., décrit plus tard, qui est une variété de cette espèce.  
*Oliarus obscurus* Sign. — Erivan, Aralikh.  
— *Panzeri* Lœw. — Erivan.  
— *quinquecostatus* Duf. — Aralikh.  
*Mycterodus orthocephalus* Ferr. — Kobilka.  
*Lusanda taurus* Osch. — Kobilka, dans la forêt « Luparetschi », commun sur l'*Amygdalus nana* en fleurs, aussi la nymphe; deux exemplaires récoltés dans les environs d'Odessa, reçus de M. Widhalm.  
*Issus ovifrons* Put. — Koutaïs, Ghélati.  
*Hysteropterum discolor* Germ. — Sébastopol.  
*Asiraca clavicornis* Fabr. — Kobilka, Koutaïs, Tiflis, Erivan.  
*Delphax striatella* Fall. — Kichineff, Tiflis, Erivan.  
— *collina* Boh. — Erivan.  
— *venosa* Germ. — Loganechti.  
— *Aubei* Perr. — Kichineff.  
*Dicranotropis hamata* Boh. — Teléchovo.  
*Stironia Pteridis* Am. — Koutaïs, Ghélati; très commun sur la grande fougère (*Pteris aquilina*).  
*Tettigometra pantherina* Horv. — Aralikh.  
— *pubifrons* Horv. n. sp. — Aralikh.  
— *obliqua* Pz. — Loganechti.  
— *costulata* Fieb. — Erivan, Aralikh.

#### Cercopidae.

- Triecphora sanguinolenta* L. — Koutaïs.  
*Ptyelus campestris* Fall. — Koutaïs, Tiflis.  
— *spumarius* L. — Odessa, Tiflis, Ouzountali, Erivan.

#### Jassidae.

- Ulopa trivialis* Germ. — Delijan.  
*Idiocerus marmoratus* Horv. n. sp. — Aralikh.  
— *prolixus* Horv. n. sp. — Erivan.  
*Macropsis prasina* Fabr. — Axtafa.  
— *microcephala* H.-Sch. — Erivan.  
*Bythoscopus flavicollis* L. — Delijan. L'unique exemplaire présente sur les deux élytres une aberration dans la disposition des nervures. La 2<sup>e</sup> cellule apicale et la première cellule anté-apicale ne sont pas séparées par une nervure transversale, mais forment une seule grande cellule allongée; la première cellule apicale

est très petite, réduite à un triangle à peine visible. Pour tout le reste comme dans le type.

- Pediopsis virescens* Fabr. — Erivan.  
 — *nana* H.-Sch. — Tiflis, Axtafa, Erivan.  
*Agallia sinuata* M. R. — Axtafa, Aralikh.  
 — *reticulata* H.-Sch. — Kobilka.  
*Agallia venosa* Fall. — Loganehti, Odessa, Tiflis, Delijan, Erivan.  
*Agallia venosa* Fall. var. nov. *aciculata* Horv. — Tiflis, Axtafa, Ouzountali.  
*Tettigonia viridis* L. — Koutaïs, Erivan.  
*Penthimia nigra* Goeze (*atra* Fabr.). — Kobilka.  
 — var. *rusticollis* Fabr. — Ghélati.  
*Eupelixa producta* Germ. — Erivan, Aralikh.  
 — *spathulata* Germ. — Erivan.  
*Acocephalus histrionicus* Fabr. — Tiflis.  
*Fieberiella Flori* Stål. — Koutaïs, Ghélati, Tiflis.  
*Paramesus nervosus* Fall. — Aralikh.  
*Gnathodus punctatus* Thunb. — Koutaïs, Ghélati.  
 — *chloris* Horv. n. sp. — Aralikh.  
*Cicadula cittiventris* Leth. — Axtafa, Tarsatchaï, Novo-Nikolayevka, Erivan, Aralikh.  
*Cicadula sexnotata* Fall. — Kichineff, Odessa, Koutaïs, Kvirili, Tarsatchaï.  
*Phlepsius binotatus* Sign. — Aralikh, aussi la nymphe.  
 — *obsoletus* Sign. — Axtafa, Erivan.  
*Thamnotetix fenestratus* H.-Sch. — Ouzountali, Erivan.  
 — var. *transversalis* Put. — Axtafa.  
 — *opacus* Kb. — Odessa.  
 — *tenuis* Germ. — Tiflis.  
 — *attenuatus* Germ. — Teléchovo, Delijan.  
 — *vitripennis* Flor. — Tiflis.  
*Athysanus Heydeni* Leth. — Aralikh, assez commun sur les tamarix.  
*Athysanus striola* Fall. — Axtafa  
 — *subfuscus* Fall. — Kobilka.  
 — *plebejus* Zett. — Tarsatchaï.  
*Jassus atomarius* Germ. — Odessa, Erivan.  
*Platymetopius rostratus* H.-Sch. var. nov. *decipiens* Horv. — Erivan.  
*Deltocephalus Flori* Fieb. — Odessa.  
 — *pictipennis* Kb. — Odessa  
 — *striatus* L. — Odessa, Koutaïs, Kvirili, Tiflis, Axtafa, Ouzountali, Delijan, Elenovka, Novo-Nikolayevka.

- Deltocephalus Linnei* Fieb. — Delijan.  
 — *interstinctus* Fieb. — Koutaïs.  
 — *abdominalis* Fabr. — Novo-Nikolayevka.  
 — *collinus* Boh. — Odessa.  
*Dicraneura mollicula* Boh. — Delijan.  
*Chlorita flavescens* Fabr. — Koutaïs, Axtafa, Delijan, Erivan.  
 — *bipunctata* Osch. (*frontalis* Leth.). — Axtafa.  
*Eupteryx atropunctata* Goeze (*Carpini* Fourcr.) — Delijan, Erivan.  
*Eupteryx Urticae* Fabr. — Erivan.  
 — *Curtisii* Flor. — Teléchovo, Odessa, Kvirili, Erivan.  
 — *Melissae* Curt. — Delijan.  
 — *Zelleri* Kb. — Tarsatchaï, Delijan, Erivan.  
*Typhlocyba Rosae* L. — Kvirili.  
 — *Lethierryi* Edw. — Koutaïs.  
*Zygina scutellaris* H.-Sch. — Axtafa, Erivan.  
 — *parcula* Boh. — Loganehti, Teléchovo, Kobilka, Koutaïs, Delijan.  
*Zygina angusta* Leth. — Axtafa.  
 — *Tamaricis* Put. — Aralikh, sur les tamarix.

### Psyllidae.

- Aphalara pilosa* Osch. — Erivan.  
 — *nervosa* Frst. — Elenovka.  
*Psylla decorata* Horv. n. sp. — Yalta, sur le laurier.  
 — *Glycicirrhizae* Beck. — Ghélati, Tiflis, Axtafa.  
 — *notata* Flor. — Axtafa.  
 — *pyrisuga* Frst. — Delijan, sur le poirier; aussi des nymphes.  
*Psylla melanoneura* Frst. — Koutaïs, Ghélati, Kvirili, Delijan, sur l'aubépine.  
*Triosa Centranthi* Vall. — Tiflis.  
 — *Chenopodii* Reut. — Kichineff.  
 — *Galii* Frst. — Tiflis.  
 — *albiventris* Frst. — Erivan, sur les saules.  
 — *Urticae* L. — Teléchovo, Delijan, Erivan, sur les orties.  
 — *nigricornis* Frst. — Ouzountali, Tarsatchaï.

### Aphididae.

- Ptychodes Juglandis* Frisch. — Erivan, sur le noyer.

*Schizoneura lanuginosa* Hart. — Peresetchina, Kobilka. galles desséchées sur l'ormeau.

*Schizoneura Ulmi* L. — Aralikh, sur l'ormeau.

— *venusta* Pass. — Tarsatchai, un individu ailé pris avec le filet-fauchoir.

*Pemphigus bursarius* L. — Teléchovo, galles desséchées sur le peuplier.

*Pemphigus vesicarius* Pass. — Erivan, sur le peuplier noir.

— *Hederæ* Horv. n. sp. — Sur les lierres du vieux monastère de Ghélati.

*Tetraneura rubra* Licht. — Obtcha, Tiflis, sur l'ormeau.

*Forda marginata* Koch. — Tiflis, un exemplaire ailé pris en fauchant les herbes avec le filet.

*Phylloxera corticalis* Kalt. (*iberica* Staroselsky). — Kvirili, à la face inférieure des feuilles de *Quercus iberica*, qui se crispent à la suite de ses piqûres.

*Phylloxera vastatrix* Planch. — Ce fléau de la viticulture est apparu depuis quelques années aussi dans les vignobles de la Besarabie et du Caucase. Les vignes de la province de Koutaïs sont surtout gravement compromises. On y trouve le parasite également sur les racines des vignes sauvages.

### Aleurodidae

*Aleuroles immaculata* Heeg. — Ghélati, sur le lierre, seulement des nymphes.

### Coccidae.

*Porphyrophora Hamelii* Brandt. — Cette cochenille a joué autrefois un rôle important dans l'industrie teinturière de l'Orient. Elle m'a été communiquée par M. Bragenikoff, directeur du lycée d'Erivan, avec l'indication qu'elle y vit sur les racines du blé. Les champs de blé attaqués par ses colonies souterraines présentent des taches jaunes; c'est pourquoi les Tartares y désignent cet accident comme « maladie jaune » du blé.

*Mytilaspis* sp. — Ghélati, sur le lierre.

### DESCRIPTION DES ESPÈCES ET VARIÉTÉS NOUVELLES.

#### *Ischnorhynchus privignus* Horv.

Capite et pronoto fusco-testaceis, nigro-punctatis; clypeo rubro, apice nigro; antennis gracilibus, nigris, articulis secundo et tertio

(basi apiceque exceptis) flavo-testaceis; sulcis duobus transversis pronoti nigris; scutello nigro, tantum apice infuscato et nigro-punctato, toto plano, basi antrosum haud depresso; hemelytris griseo-flavescentibus, corio macula parva discoidali subquadrata nigra notato, margine apicali corii nigro prope, angulum internum striola albida interrupto; corpore subtus nigro, limbo lato postico metastethii lacteo, apice abdominis flavo-ferrugineo; pedibus flavo-testaceis, femoribus, apice imo excepto, fuscis, basi et apice tibia-rum articuloque ultimo tarsorum nigris ♂. — Long., corp. 3 1/4, cum membrana 4 mill.

Kvirili.

Cette espèce est, pour la taille, intermédiaire entre *J. Resedæ* Pz. et *geminatus* Fieb. Elle se distingue de tous les deux par les antennes un peu plus grêles, l'écusson en grande partie noir, les deux points noirs sur le milieu de la corie fondus et formant une petite tache quadrangulaire, le bord postérieur des cories presque entièrement noir, les fémurs bruns et les tibias noirs à la base et à l'extrémité. L'écusson est plan comme chez *J. geminatus*.

J'ai pris cet insecte en fauchant les herbes d'une prairie dans une localité où il n'y a ni bouleaux, ni bruyères, plantes nourricières de nos deux espèces connues.

Je rapporte aussi à cette espèce nouvelle, mais non sans doutes, un exemplaire reçu autrefois de Lenkoran. C'est une femelle un peu moins foncée, d'un jaune grisâtre, 4 1/2 mill. de long avec la membrane. Son écusson n'est noir qu'à la base et ses fémurs sont roux, un peu rembrunis à leur moitié apicale.

#### *Camptotelus parallelus* Horv.

Oblongo-elongatus, ubique æquilatus, nigricans, opacus, griseo-puberulus; capite magno, exserto, antice fusco-ferrugineo, parte apicali producta a supero visa antierius subampliata; oculis exsertis, ultra marginem anticum pronoti prominentibus; antennis fusco-testaceis, articulo secundo flavo-testaceo, articulo primo brevi, apicem capitis haud attingente; pronoto antice et postice fusco-ferrugineo, retrorsum haud ampliata, lateribus fere parallelis, tantum apicem versus leviter rotundatis, margine postico capite cum oculis æquilato; hemelytris parallelis, postice haud ampliatis, griseo-flavescentibus, fusco-venosis, margine imo apicali corii fusco, sed angulo ipso apicali nec non area costali corii limboque marginali membranæ albidis; sutura membranæ sutura clavi distincte brevior; membrana levissime valvante, apicem abdominis paulo

superanto, venis duabus exterioribus valde appropinquatis, basi sese fere tangentibus; orificiis odoriferis et tibiis lacteis; femoribus anticis subtilis spinula obsoleta armatis; apice femorum, basi et apice tiliarum tarsisque ferrugineis. ♂. — Long., 3 1/4 mill.

Erivan.

Ressemble beaucoup au *C. lineolatus* Schill., dont il diffère par la forme plus étroite et parallèle, la tête grande et aussi large que le pronotum en arrière, les antennes entièrement pâles, le pronotum non rétréci en avant, les élytres non dilatés en arrière et l'angle apical externe des cories sans point noir. Le bord postérieur des cories est moins oblique et, par conséquent, plus court que leur bord interne.

**Lygus Kalmii L. var. frenatus Horv.**

Virescenti-luteus vel flavus; capite flavo-testaceo, apice clypei, margine postico lorarum gulaque nigris; pronoto, scutello et hemelytris immaculatis, tantum pronoto utrinque humerali puncto intramarginali nigro notato; pectore disco nigro; vitta laterali nigra pectoris et ventris obsoleta vel nulla; annulis duobus antepicalibus femorum posticorum nigro-fuscis, obsoletis, tibiis omnibus superne linea longitudinali basali nigra, apicem versus sensim evanescente signatis. ♀.

Novo-Nikolayevka.

Cette variété est facile à reconnaître par le dessus entièrement pâle, sans taches ou fascies obscures, sauf les deux points noirs sur l'angle postérieur du pronotum. Les dessins noirs sont chez elle encore moins développés que chez var. *pauperatus* H.-Sch., dont elle diffère par l'absence de la grande tache noire antérieure du pronotum et de la tache noire basilaire de l'écusson. Les cories et le cunéus sont uniformément jaunâtres. La ligne noire sur les joues et à la base des tibias est bien distincte. Les antennes sont de la même couleur que chez le type.

**Oncotylus rivalis Horv.**

Sordide flavo-virens, supra nigro-setulosus et praterea parce brevissimeque flavo-pubescentis; capite nitido, basi verticis macula obliqua utrinque ad oculum, fronte utrinque vitta extrorsum curvata et cum macula basali verticis confluenta vel subconfluente, basi lineisque duabus lateralibus antice abbreviatis clypei et genis nigris; antennis flavo-testaceis, nigro-pubescentibus, articulo primo basi et apice articulisque duobus apicalibus nigris, articulo secundo

lineari, apicem versus nonnihil obscuriore et articulis duobus ultimis simul sumtis distincte longiore; rostro apicem mesosterni vix attingente, apice nigro; pronoto basi quam apice fere duplo latiore et linea medianâ percurrente albido-virescente signato, callis postice nigro-marginatis; linea longitudinali percurrente scutelli albido-virescente; membrana fusco-grisea, venis albidis; pedibus flavo-testaceis, nigro-pubescentibus, femoribus nigro punctatis, punctis magnis et subtilis in series duas longitudinales dispositis, tibiis spinulis nigris e punctis nigris nascentibus, apice tiliarum tarsisque totis nigris.

♂. Oblongus; capite subtilis, pectore, basi segmentorum ventralium segmentisque genitalibus nigris; vertice oculo fere 2/3 latiore. — Long., 6 1/2 mill.

♀. Oblongo-ovata; corpore subtilis pallido, tantum vitta laterali prostethii nigra; vertice oculo fere duplo latiore. — Long., 6 mill.

Novo-Nikolayevka.

Ressemble beaucoup à *PO. vitticeps* Reut., dont il offre l'aspect général; mais il s'en distingue par les dessins différents de la tête, par la ligne longitudinale blanchâtre du pronotum et de l'écusson et par les antennes plus courtes. Le deuxième article des antennes est plus long que les deux suivants réunis; la pubescence du troisième article est aussi chez le mâle tout à fait simple, sans longs poils en dessous. Ce sexe diffère aussi par la couleur noire du dessous du corps.

**Maurodactylus nigricornis Reut. var. conformis Horv.**

Capite, pronoto, scutello, pectore, coxis et abdomine toto nigris; linea transversali verticis flavo-testacea; pronoto raro (♀) vitta longitudinali antea pallida signato; hemelytris albicantibus, ad commissuram plus minusve infuscatis; femoribus posticis, apud marem saltem ad partem etiam intermediis, nigro-piceis. ♂ ♀.

Axtafa.

Cette variété présente aussi dans le sexe femelle la coloration du mâle et diffère du type par son connexivum entièrement noir.

**Hemitropis fasciata Horv.**

Pallide testacea; vertice æquilongo ac basi lato; mesonoto flavo-ferrugineo, disco interdum nonnihil infuscato; hemelytris hyalinis, fasciis duabus transversis, una ad basin, altera in medio, trienteque apicali fuscis, venis punctis setigeris remotis præditis, punctis venæ



costalis paullo majoribus; clypeo lateribusque pectoris aurantiacis; abdominis dorso nigro. ♂ ♀. — Long., 3 1/4-3 3/4 mill.

Aralikh.

Cette jolie espèce est facile à distinguer de ses congénères par les bandes transverses de ses élytres.

#### **Hemitropis modesta** Horv.

Pallide testacea; vertice æquilongo ac basi lato; mesonoto ochraceo; homelytris griseo-hyalinis, apicem versus nonnihil infuscatis punctoque marginali ad apicem areolæ apicalis internæ nigro-fusco notatis, venis remote minuteque fusco-punctatis, punctis setigeris, vena costali autem punctis destituta; clypeo lateribusque pectoris aurantiacis; abdomine nigro, connexivo segmentisque ventralibus flavo-limbatis. ♂ ♀. — Long., 3 1/4-3 1/2 mill.

Aralikh.

Diffère de la précédente par l'absence des bandes brunes des élytres, la nervure costale non granulée et le point noir sutural vers le sommet des élytres.

Les deux espèces nouvelles ci-dessus décrites sont des formes de transition entre les deux genres voisins *Hemitropis* Fieb. et *Haplacha* Leth. Les granules sétigères de leurs élytres sont un caractère du genre *Haplacha*, mais leur front n'est pas séparé nettement du clypeus par une suture, ce qui caractérise les *Hemitropis*. Cependant, chez l'un des deux *Hemitropis* connus jusqu'à présent (*H. arcuifera* Put.), les nervures des élytres sont déjà granulées. Voilà ces deux espèces nouvelles qui les ont non seulement granulées, mais aussi séticulées.

L'idée émise par M. Puton (*Revue d'Ent.*, 1884, p. 87) que les genres *Hemitropis* et *Haplacha* seraient peut-être à réunir, reçoit par la découverte de ces deux espèces un nouvel appui.

#### **Tettigometra pubifrons** Horv.

Oblongo-ovata, pallide flavo-virens, nitidula, superne glabra, fronte, pectore, ventre pedibusque brevissime griseo-puberulis; vertice lavigato, paullo excavato, utrinque callis duobus obsolete instructo, latitudine sua basali dimidio brevior, pronoto fere dimidio longiore, margine antico parabolico, acuto; fronte convexa, apicem versus distincte depressa, parte basali albida; clypeo flavo-testaceo; pronoto et mesonoto vix punctatis, illo mox pone apicem utrinque transversim impresso; homelytris apicem abdominis

paullo superantibus, subhyalinis, albido-virescentibus, dense minutissimeque punctulatis, venis obsolete, marginibus costali et apicali dense brevissimeque griseo-ciliatis; pedibus flavo-testaceis, tibiis haud granulatis. ♂ ♀. — Long. 4 1/2-4 3/4 mill.

Aralikh.

Diffère des espèces vertes de *Tettigometra* par la taille plus large, le dessus brillant et très faiblement ponctué, les élytres subhyalins d'un blanc verdâtre, le bord du vertex arqué et surtout par le front, le dessous du corps, les pattes et les bords des élytres couverts d'une pubescence très courte, grisâtre.

#### **Idiocerus marmoratus** Horv.

Opacus, vix punctatus; capite, pronoto et scutello pallide flavo-testaceis, nigro-variegatis; vertice brevissimo, antice levissime rotundato, medio quam lateribus 1/3 brevior, nigro-marmorato; facie flavo-testacea, plus minusve nigro-variegata, inter oculos fascia transversa lata rubro-fusca, nigro-variegata, interdum fere tota nigra ornata, fronte convexa, disco utrinque vitta longitudinali, lineolis transversis nigris formata, sæpe obsoleta signata, marginibus lateralibus rotundatis, apice frontis, clypeo, loris et genis brevissime griseo-puberulis, genis apicem clypei haud attingentibus; pronoto nigro-marmorato, duplo latiore quam longiore; scutello utrinque macula parva triangulari basali medioque vitta percurrente nigris vel fusco-griseis notato; homelytris albidis, haud diaphanis, nigro-variegatis, venis longitudinalibus nigris, hic illic albido-interruptis et venulis transversis nigris conjunctis, clavo venis longitudinalibus et transversis albidis instructo, interstitiis harum venarum nigris, area antepicali secunda homelytrorum lineari, marginem costalem haud attingente, area apicali prima 5-angulari, longe minus alte quam quarta in discum adscendente, area costali pone medium venulis 4-5 transversis nigris instructa; alis hyalinis, nigro-venosis; pectore abdomineque nigris, hujus segmentis postico et lateribus flavo-limbatis; pedibus flavo-testaceis, plus minusve nigro-variegatis. — Long., 5-5 1/4 mill.

♂. Obscurior; segmento ventrali ultimo postice in laminam magnam triangularem apice rotundatam, pallidam producto; lamine genitalibus breviusculis, fortiter recurvatis, glabris.

♀. Pallidior; fronte pedibusque fere totis pallidis; scutello tantum punctis quatuor discoidalibus nigris notato; segmento ultimo ventrali apice truncato; valvulis genitalibus pallidis, apice introrsum fere uncinatis, vagina nigra, parum exserta.

**Aralikh.**

Cette espèce se distingue de toutes les autres par le vertex très faiblement arqué, presque tronqué en avant, et par les petites nervures transversales, assez nombreuses, des élytres.

**Idiocerus prolixus** Horv.

Pallide flavescens; vertice sublaevi, brevissimo; ocellis inter se paullo magis quam ab antennis distantibus; fronte latitudine sua distincte longiore, lateribus sensim leviter rotundata; pronoto parce subtilissimeque punctulata, margine postico medio angulariter exciso; homelytris flavo-albidis, pellucidis, unicoloribus, venis obsolitis, pallide punctatis, area anteapicali secunda elongata, margini costali parallela. area apicali prima 5-angulata, quam quarta minus alte in discum adscendente; pedibus unicoloribus. — Long., 6 mill.

♂. Antennis clava apicali destitutis; segmento ultimo ventrali postice medio nonnihil producto, laminis genitalibus linearibus, parum curvatis, longe pilosis, pallide flavis, apice nigro-marginatis.

Erivan.

Cette espèce, dont je ne connais qu'un mâle, diffère de *I. confusus* Flor par son vertex plus court, les antennes du mâle sans une petite plaque apicale, le bord postérieur du pronotum anguleusement sinué et l'abdomen jaune aussi en dessus.

**Agallia venosa** Fall. var. **aciculata** Horv.

Oblongo-ovata; pronoto subtiliter aciculato, vix punctato; homelytris apicem abdominis distincte superantibus, latitudine plus quam triplo longioribus, postice angustatis, subhyalinis, venis sat tenuibus, vena costali pallida, intus haud fusco-terminata. ♂. ♀. — Long., 3-3 2/3 mill.

Tiflis, Axtafa, Ouzountali.

Diffère du type par la forme plus allongée, les élytres plus longs, les nervures moins fortes, la nervure costale sans ligne brune du côté intérieur et le pronotum finement aciculé, mais à peine ponctué.

L'*A. intermedia* Leth. a la même forme générale, mais elle est beaucoup plus pâle, son vertex est plus court et le bord postérieur du pronotum est distinctement sinué.

**Gnathodus chloris** Horv.

Viridis, opacus; vertice antice leviter arcuato, ubique æquilongo,

fronte impicta; pronoto capite latiore et longitudine sua duplo latiore, apice rotundato, supra convexo, marginibus lateralibus rotundato-angulatis; homelytris hyalinis, pallido-venosis; pedibus flavescens, tibiis posticis longe spinulosis, impunctatis; basi ventris dorsoque abdominis nigris, hujus apice et lateribus viridibus. — Long., 3 1/2 mill.

♂. Valvula genitali brevissima, postice rotundata; laminis genitalibus valvula genitali triplo longioribus, apicem versus angustatis, lateribus leviter sinuatis.

Aralikh.

Distinct du *G. punctatus* Thunb. par la taille plus faible, le vertex non anguleux, mais doucement arqué en avant, la poitrine et le ventre pâles et les tibias postérieurs impunctués. Il diffère du *G. roseus* Scott, dont la tête a la même structure, par la couleur verte et par l'absence des taches ou traits obscurs sur le front, le vertex et le pronotum.

**Platymetopius rostratus** H.-Sch. var. **decipiens** Horv.

Pronoto et homelytris virescenti-flavis, unicoloribus, his subpellucidis, flavo-venosis, haud albido-ocellatis, apicem versus paullo infuscatis. ♀.

Erivan.

Diffère du type par la couleur jaune-verdâtre du pronotum et des élytres et surtout par l'absence des ocelles blancs des élytres.

Le *P. chloroticus* Put. doit ressembler à cette variété pour la coloration du dessus, mais il a le front sans traits noirs et le dernier segment ventral de la femelle est avancé en pointe au milieu, au lieu d'y avoir une fente profonde.

**Psylla decorata** Horv.

Capite flavo-testaceo, vertice postice longitudine sua media duplo latiore, conis frontalibus flavido-albicantibus, albido-pilosis, vertice nonnihil brevioribus, latiusculis, apice obtusis et nonnisi minime divergentibus; antennis gracilibus, capite et thorace simul sumptis longioribus, testaceis, articulis 4-8 apice articulisque duobus ultimis totis nigris; thorace flavo-ferrugineo et plus minusve nigro- et fusco-variegato; homelytris hyalinis, pallide venosis, margine antico fere rectis, pone medium latissimis et nigro-maculatis, maculis sex nigris marginalibus (una ad apicem pterostigmatis, una ad apicem

venæ radialis, quatuor ad apicem ramorum furcalium cubiti), maculis ad apicem venæ radialis et ad apicem rami furcalis primi reliquis paulo majoribus, maculis duabus discoidalibus nigris (una ad furcam secundam cubiti, altera in medio rami furcalis secundi) interdum inter se et cum macula ad apicem venæ radialis conjunctis et fasciam irregularem obliquam formantibus, striola marginali obsoleta ad angulum scutellarem clavi nigricante; alis inferioribus hyalinis, immaculatis; pectore, femoribus, apice tarsorum abdomineque nigris, tibiis, basi tarsorum et ventre flavo-albidis. — Long., corp., 2 1/2, cum homelytris 3 mill.

♂. Lamina genitali recta, simplici, segmento genitali æquilonga; forcipe, a latere visa, lamina genitali paulo brevior et gracilior, recta, apicem versus sensim gracilescente.

♀. Valvula genitali inferiore segmentis tribus ventralibus præcedentibus longitudine subæquali, apicem versus leviter sursum curvata, sensim attenuata et acuminata; valvula genitali superiore recta, inferiorem distincte superante.

Yalta.

Cette jolie espèce, dont j'ai pris quelques exemplaires sur le laurier, est facile à reconnaître par la coloration de ses élytres. Elle rappelle un peu, par le dessin de celles-ci, l'*Aphalara nebulosa* Zett.

#### *Pemphigus Hederæ* Horv.

J'ai trouvé sur les lierres du vieux monastère de Ghélati la galle d'un Aphidien nouveau. Cette galle (fig. 1) est pyriforme et fixée à la face supérieure de la feuille au point de jonction du pétiole et du limbe. Elle a 2 1/2 cent. de longueur, sa plus grande largeur est de 1 3/4 cent. environ. La surface est verte, scabre, rugueuse et garnie de quelques courts prolongements tubuliformes qui s'ouvrent, probablement comme chez les galles du *Pemphigus vesicarius* Pass., au moment où la forme émigrante de l'insecte prend des ailes et quitte la galle.

Malheureusement, je ne connais pas la forme ailée de ce Puceron, n'ayant trouvé dans les galles que la forme aptère fondatrice et sa progéniture, les nymphes qui devraient devenir des insectes ailés.

La forme fondatrice est verdâtre, couverte d'une sécrétion blanchâtre; les antennes et les pattes sont brunâtres. Les antennes courtes (fig. 2) sont de quatre articles, dont le premier est le plus court et le plus épais; le deuxième est un peu plus grêle et plus allongé; le troisième, un peu plus épais vers l'extrémité, est le plus

long de tous; le quatrième est un peu plus court et plus grêle que le précédent et un peu aminci au sommet. Le rostre est court.

La nymphe, dont je ne puis donner la description que d'après les exemplaires desséchés, a des pattes et des antennes longues. Celles-ci ont six articles; les deux premiers articles sont courts; le troisième est le plus long; les deux suivants (4 et 5) sont courts et à peu près égaux; le dernier article est plus long que les deux précédents réunis, mais un peu plus court que le troisième.

Je ne place que provisoirement cette espèce dans le genre *Pemphigus*, car elle pourrait appartenir aussi bien au genre *Shizoneura*. Pour trancher définitivement cette question, il faudrait connaître aussi la forme ailée. En attendant, la ressemblance de sa galle avec celle du *Pemphigus vesicarius* me fait supposer que c'est plutôt un *Pemphigus*.



FIG. 2

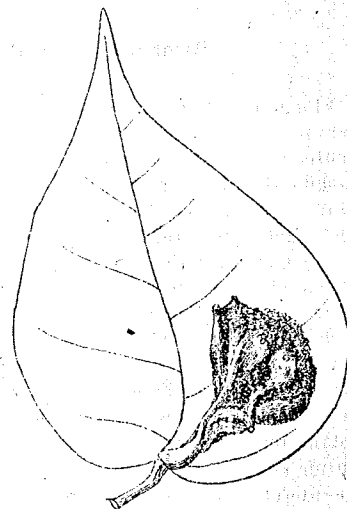


FIG. 1