

Fig. 43. *Leptomyrmex niger* ♀ caput superne.

« 44. *Acropyga* (*Rhizomyrma*) *oceanica* ♀ caput et antennæ superne (specimen antennis 8 articulatis).

« 45. *Polyrhachis laciniata* ♀ thorax et petiolus oblique.

« 46. « *paromalus* ♀ thorax et petiolus a latere.

« 47. *Ponera Andréi* ♀ petiolus a latere.

(Separatim editum est die 1. Augusti 1900.)

on computer

catalogued



ANALECTA AD COGNITIONEM TESSARATOMINORUM

scripsit

Dr. G. HORVÁTH.

(Cum tab. IX—X. et figuris 7 xylographicis.)

Celeberrimus vir C. STÅL (Enum. Hem. I. p. 60.) subfamiliam Tessaratominorum in divisiones quinque disposuit; genera autem nonnulla ab hinc detecta his divisionibus nullo modo inserenda sunt. Quamobrem conspectum novum *Tessaratomini* texere mihi necesse videtur.

Divisiones igitur hujus subfamiliae (excepta divisione Ståliana pro genere *Prionogaster* mihi hucusque ignoto condita) hoc modo dispono:

- 1 (8). Scutello longiore quam latiore, parte pone frena sita longa, triangulari vel spathulata; tarsis triarticulatis; segmento genitali marium simplici.
- 2 (5). Membrana areolis basalibus destituta, vena transversa basali, venas longitudinales emittente, instructa.
- 3 (4). Margine apicali corii sinuato; orificiis odoriferis in sulcū haud continuatis, tantum antice in processum auriculatum extrorsum vergentem productis; antennis quadri- vel quinquearticulatis.
Oncomeraria. (Genera: *Oncomeris* LAP. et affinia.) ✓
- 4 (3). Margine apicali corii rotundato; orificiis odoriferis extus in sulcū longum, sensim angustatum, extensis; antennis quinquearticulatis.
Pantochloraria. (Genus: *Pantochlora* STÅL.) ✓
- 5 (2). Membrana areolis basalibus venas longitudinales emittentibus instructa; margine apicali corii rotundato vel subrotundato.
- 6 (7). Orificiis odoriferis ab acetabulis sat remotis, in sulcū haud continuatis, tantum antice in processum auriculatum extrorsum vergentem productis; antennis quinquearticulatis.
Delocephalaria. (Genus: *Delocephalus* DIST.) ✓
- 7 (6). Orificiis odoriferis prope acetabula posteriora positis, extus in sulcū brevem, apice truncatum et apertum, continuatis; antennis quadriarticulatis. *Tessaratomaria.* (Genera: *Tessaratomy* LEP. SERV. et affinia.) ✓
- 8 (1). Scutello æquilatero, apice pone frena anguste leviterque producto; frenis fere usque ad apicem scutelli extensis.
- 9 (16). Orificiis odoriferis inter vel prope acetabula posteriora positis, ad lineam medianam quam ad marginem lateralem pectoris magis appropinquatis, in sulcū brevem, marginibus elevatis terminatum, continuatis.

- 10 (15). Marginibus elevatis sulci orificialis apice simplicibus, truncatis; antennis quadriarticulatis; segmento genitali marium simplici.
- 11 (14). Membrana basi areolis pluribus venas longitudinales emittentibus instructa.
- 12 (13). Pronoto postice ante scutellum retrorsum producto; tarsis biarticulatis. — — — — — *Notopomaria*. (Genus: *Notopomus* MONTD.) ✓
- 13 (12). Pronoto postice haud producto; tarsis triarticulatis.
Eusthenaria. (Genera: *Eusthenes* LAP. et affinia.) ✓
- 14 (11). Membrana areolis basalibus destituta, vena transversa basali obsoleta, venas longitudinales emittente, instructa; tarsis biarticulatis.
Natalicolaria. (Genera: *Natalicola* SPIN. et affinia = *Cyclogastrina* STÅL.) ✓
- 15 (10). Margine elevato postico sulci orificialis apice in lobulum triangularem retrorsum vergentem producto; antennis quinquearticulatis, raro quadriarticulatis; segmento genitali marium duplicato; membrana areolis basalibus instructa; tarsis triarticulatis.
Sepinaria. (Genera: *Sepina* SIGN. et affinia.) ✓
- 16 (9). Orificiis odoriferis ab acetabulis longe remotis, ad marginem lateralem quam ad lineam medianam pectoris magis appropinquatis, in sulcum haud continuatis; antennis quinquearticulatis; segmento genitali marium laminis duabus, una superiore, altera inferiore, composito; membrana areolis basalibus instructa; tarsis biarticulatis.
Platyataria. (Genus: *Platyatus* BERG.) ✓

✓ Div. ONCOMERARIA.

Genera illa Oncomerariorum, quæ spina ventrali valida, libere antrorsum producta et ante coxas intermedias extensa sunt armata, his notis inter se distinguuntur:

- 1 (2). Corpore ovali, pone medium retrorsum sensim angustato, lateribus abdominis haud dilatatis; spina basali ventris subtus tereti; antennis quinquearticulatis, raro quadriarticulatis; angulis apicalibus segmenti sexti abdominalis apud mares segmentum genitale plus minusve superantibus; lobis genitalibus lateralibus feminarum* pone laminas genitales distincte productis. — — — — — *Lyramorpha* WESTW. ✓
- 2 (1). Corpore ovato, retrorsum sensim ampliato, lateribus abdominis distincte dilatatis et explanatis; spina basali ventris subtus planiuscula; antennis quadriarticulatis; segmento genitali marium pone angulos apicales segmenti sexti abdominalis porrecto; lobis genitalibus lateralibus feminarum pone laminas genitales haud productis.
- 3 (6). Femoribus anticis subtus spina sat valida armatis; femoribus posticis

* Lobi genitales laterales feminarum sunt lobi apicales segmenti abdominalis septimi.

- incrassatis, subtus tuberculo subapicali dentiformi instructis; tibiis posticis femoribus multo brevioribus, depressis.
- 4 (5). Ocellis ab oculis et inter se æque longe remotis, pone lineam fictam, inter basin oculorum ductam, positis; marginibus lateralibus anticis pronoti arcuatis, haud carinatis, angulis lateralibus obtusis, rotundatis; margine apicali corii prope marginem costalem haud antrorsum curvato; segmento genitali marium postice utrinque in lobulum latusculum rotundatum producto. — — — — — *Oncomeris* LAP. ✓
- 5 (4). Ocellis inter se quam ab oculis multo longius remotis, in linea ficta, inter basin oculorum ducta, positis; marginibus lateralibus anticis pronoti rectis, per totam longitudinem distinctissime carinatis, angulis lateralibus distinctis; margine apicali corii prope marginem costalem subito antrorsum curvato; segmento genitali marium postice utrinque in processum gracilem corniformem producto. — — — — — *Plisthenes* STÅL. ✓
- 6 (3). Femoribus anticis inermibus; femoribus posticis quam reliquis haud crassioribus, subtus tuberculo subapicali destitutis; tibiis posticis femoribus paullo brevioribus, simplicibus, haud depressis. — — — — — *Tamolita* n. g. ✓

✓ *Lyramorpha* WESTW.

Corpus ovale, pone medium retrorsum sensim angustatum. Caput parvum, triangulare; jugis tylo longioribus, apice contiguis et ante oculos sinuatis; bucculis modice elevatis, retrorsum humilioribus. Ocelli inter se quam ab oculis longius remoti, in linea ficta inter basin oculorum ducta positi. Antennæ longæ, graciles, quadri- vel quinquearticulatae; articulo primo apicem capitis distincte superante. Rostrum inter vel pone coxas intermedias extensum. Pronotum marginibus lateralibus anticis rectis, distinctissime carinatis, angulis, lateralibus rotundatis, margine postico sinuato. Scutellum triangulare, longius quam latius, apice acutum; frenis ultra medium scutelli extensis. Corium margine apicali sinuato, angulo apicali acuto. Prosternum excavatum; mesosternum convexum, anterius in laminam parviusculam medianam subtriangularem elevatum. Abdomen utrinque haud dilatatum; lateribus haud explanatis; angulis apicalibus segmenti sexti apud mares segmentum genitale superantibus. Venter longitrorsum obtuse carinatus, spina basali subtus tereti, ante coxas intermedias producta, apice nonnihil sursum curvata, armatus. Lobi genitales laterales feminarum pone laminas genitales distincte producti. Pedes mediocres, simplices, posteriores distantes; femoribus inermibus; tarsis triarticulatis.

Species omnes hujus generis flavescenti-testaceæ vel subferrugineo-testaceæ, interdum in roseum vel virescentem vergentes. Caput fere impunctatum, lævigatum. Pronotum et scutellum dense subtiliterque punctu-

lata vel subruguloso-punctulata, punctis concoloribus, raro (*L. maculifera*) parte basali postica pronoti minus dense, sed fortiter nigro-punctata. Scutellum pone medium depressum et carinatum. Hemelytra creberrime et subtilissime punctulata; membrana fuscescens, in certo lumine æneonitens. Dorsum-abdominis violaceum vel purpureo-violaceum, raro smaragdinum. Corpus subtus cum pedibus pallidum, densissime et minutissime obsolete punctulatum; carina mediana ventris lævigata.

- 1 (2). Antennis quadriarticulatis; segmento genitali maris postice utrinque oblique subtruncato, in angulum haud producto; lobis genitalibus lateralibus feminae retrorsum vix divergentibus, marginibus interno et externo rectis, lamina genitali media postica apice bidentata. — *Lyrormorpha* s. str. — — — — — 1. *L. rosea* WESTW. ✓
- 2 (1). Antennis quinquearticulatis; segmento genitali maris postice utrinque angulato; lobis genitalibus lateralibus feminae retrorsum distincte divergentibus, lamina genitali media postica apice quadridentata.
- 3 (28). Pronoto ubique subtiliter punctulato; marginibus abdominis serrulatis; spiraculis ventris pallidis; angulis apicalibus segmenti abdominalis sexti apud mares modice productis; lobis genitalibus lateralibus feminae breviter falciformibus. — — — — — *Lyrodes* n. subg. ✓
- 4 (27). Corio toto pallido, immaculato.
- 5 (26). Scutello maculis duabus basalibus fusco-vel nigro-piceis notato; segmento genitali maris transverso, apice quam basi duplo vel fere duplo latiore, margine postico medio plus minusve profunde emarginato et præterea utrinque versus latera levissime sinuato; lobis genitalibus lateralibus feminae longioribus, margine eorum interno libero lateribus segmenti ventralis sexti æquilongo vel vix brevioribus.
- 6 (13). Mares.
- 7 (10). Margine apicali segmenti genitalis medio late et parum profunde sinuato.
- 8 (9). Lateribus segmenti abdominalis sexti subrectis, fere parallelis, angulis apicalibus ejus parum divergentibus, inter se tantum 7 mill. remotis; marginibus lateralibus segmenti genitalis subrectis, vix sinuatis, angulis lateralibus posticis minus productis. — 4. *L. persimilis* n. sp. ✓
- 9 (8). Lateribus segmenti abdominalis sexti sinuatis, angulis apicalibus sat divergentibus, inter se saltem 8 mill. remotis; marginibus lateralibus segmenti genitalis distincte sinuatis, angulis lateralibus posticis in processum breviusculum, sed distinctum productis. 5. *L. diluta* STÅL. ✓
- 10 (7). Margine apicali segmenti genitalis medio sat profunde et anguste semicirculariter emarginato.
- 11 (12). Angulis apicalibus segmenti sexti abdominalis segmentum genitale paullo superantibus. — — — — — 7. *L. ambigua* n. sp. ✓
- 12 (11). Angulis apicalibus segmenti sexti abdominalis segmentum genitale distincte superantibus. — — — — — 8. *L. parens* BREDD. ✓

- 13 (6). Feminae.*
- 14 (19). Laminis genitalibus basalibus lateralibus in linea mediana contiguis.
- 15 (16). Angulis lateralibus pronoti ultra marginem costalem corii distincte prominentibus; rostro usque ad basin metasterni producto; lamina genitali basali media apice incisa et bilobata. — — — 2. *L. basalis* HORV. ✓
- 16 (15). Angulis lateralibus pronoti ultra latera corii haud vel vix prominulis; rostro coxas intermedias haud superante; lamina genitali basali media apice rotundato-truncata vel tantum leviter emarginata.
- 17 (18). Laminis genitalibus basalibus lateralibus intus rectis, obliquis, sese basi tangentibus; lamina genitali basali media longitrorsum sulcata; pronoto minus dense punctulato; abdomine retrorsum magis angustato; lobis genitalibus lateralibus parum divergentibus, apice minus quam 5 mill. remotis. — — — — — 3. *L. impar* n. sp. ✓
- 18 (17). Laminis genitalibus basalibus lateralibus intus rotundatis, sese medio tangentibus; lamina basali media longitrorsum carinata; pronoto dense punctulato; abdomine retrorsum minus angustato; lobis genitalibus lateralibus sat fortiter divergentibus, apice plus quam 5 mill. remotis. — — — — — 5. *L. Breddini* n. sp. ✓
- 19 (14). Laminis genitalibus basalibus lateralibus intus late distantibus, haud contiguis.
- 20 (21). Lamina genitali basali media longitrorsum late sulcata, apice profunde emarginata et bilobata. — — — — — 7. *L. ambigua* n. sp. ✓
- 21 (20). Lamina genitali basali media longitrorsum subtiliter carinata apice tantum leviter emarginata.
- 22 (25). Maculis basalibus scutelli semper bene distinctis, majusculis; lamina genitali apicali media postice minus profunde emarginata.
- 23 (24). Abdomine retrorsum minus angustato; lobis genitalibus lateralibus sat fortiter divergentibus, apice saltem 6 mill. distantibus. — — — — — 6. *L. diluta* STÅL. ✓
- 24 (23). Abdomine retrorsum angustiore; lobis genitalibus lateralibus parum divergentibus, apice 5 mill. distantibus. — — — 4. *L. persimilis* n. sp. ✓
- 25 (22). Maculis duabus basalibus scutelli obsoletissimis, parvis; lamina genitali apicali media postice profunde angulato-emarginata. — — — — — 8. *L. parens* BREDD. ✓
- 26 (5). Scutello maculis basalibus fuscis omnino destituto; segmento genitali maris minus transverso, apice quam basi tantum $\frac{1}{8}$ latiore, margine postico latissime sinuato; lobis genitalibus lateralibus feminae breviusculis, margine eorum interno libero margine laterali segmenti ventralis sexti multo brevioribus. — — — — — 9. *L. soror* BREDD. ✓
- 27 (4). Corio macula magna apicali interna subrotundata nigro-fusca notato. — — — — — 10. *L. Vollenhovii* STÅL. ✓
- 28 (3). Pronoto anterieus subtiliter, posterius fortiter punctato; marginibus abdominis integris, haud serrulatis; spiraculis ventris nigris; angulis

* Laminæ genitales feminarum oculo fortiter armato sunt investigandæ.

apicalibus segmenti sexti abdominalis apud mares longissime productis; lobis genitalibus lateralibus feminae triangularibus, marginibus interno et externo rectis. — *Diploxiphus* n. subg.

✓ 11. *L. maculifera* THYON.

✓ *Lyramorpha* s. str.

Corpus pone medium magis angustatum. Caput ante oculos subtriangulare; jugis angustis, longioribus. Antennae quadriarticulatae, articulis secundo et tertio longitudine subaequalibus, articulo quarto praecedente paullo brevior. Pronotum ubique subtiliter punctulatum. Margo apicalis corii leviter sinuatus. Abdomen margine serrulato. Spiracula ventris pallida. Anguli apicales segmenti abdominalis sexti apud mares retrorsum fortiter producti. Segmentum genitale marium subrotundatum, postice utrinque oblique subtruncatum, in angulum haud productum. Lobi genitales laterales feminarum triangulares, retrorsum vix divergentes, marginibus interno et externo rectis, serrulatis; lamina genitalis media postica apice bidentata.

✓ 1. *Lyramorpha rosea* WESTW.

(Tab. IX. fig. 1 et 9.)

Antennis pallidis, saepissime roseo-tinctis; rostro usque ad apicem coxarum intermediarum extenso; pronoto subruguloso-punctulato; angulis lateralibus ultra marginem costalem corii haud prominentibus; scutello et hemelytris immaculatis; marginibus abdominis pallidis, tantum denticulis ipsis nigris; spina basali ventris medium mesosterni haud attingente (♂) vel paullo superante (♀).

♂. Angulis apicalibus segmenti sexti abdominis segmentum genitale longe superantibus; segmento genitali segmento ventrali sexto brevior, apice medio subangulato-emarginato. Long. $19\frac{1}{2}$, Lat. inter ang. lat. pronoti $9\frac{1}{4}$, inter ang. apical. abdominis 5 mill.

♀. Lobis genitalibus lateralibus angustissime nigro-marginatis et margine laterali segmenti sexti abdominalis multo longioribus; laminis duabus basalibus lateralibus postice leviter sinuatis, in linea mediana contiguis; lamina basali media longitrorsum carinata, apice rotundato-truncata; lamina apicali media postice profunde emarginata. Long. 26, Lat. inter ang. lat. pronoti 12, inter ang. apical. loborum genitalium $3\frac{5}{6}$ mill.

Lyramorpha rosea WESTW. in HOPE Cat. of Hem. I. p. 28. (1837); BREDDIN Ent. Nachr. XXVI. p. 38. 5. fig. 9—10. (1900).

Lyramorpha pallida WESTW. in HOPE Cat. of Hem. I. p. 28. (1837).

Australia: N. S. Wales (Coll. BREDDIN), Melbourne (Coll. MONTANDON), Adelaide (Mus. Berolin).

✓ *Lyrodes* n. subg.

Corpus pone medium minus angustatum. Caput ante oculos subtrapezoideum; jugis latiusculis, brevibus. Antennae quinquearticulatae, articulo secundo articulo tertio plus quam triplo longiore, articulo tertio omnium brevissimo, articulo quarto articulis duobus praecedentibus simul sumtis paullo longiore et quam quinto paullo brevior. Pronotum ubique subtiliter punctulatum. Margo apicalis corii fortiter sinuatus. Abdomen margine serrulato. Spiracula ventris pallida. Anguli apicales segmenti sexti abdominalis apud mares retrorsum modice producti. Segmentum genitale marium trapezoideum, postice utrinque angulatum, angulo ipso obtuso. Lobi genitales laterales feminarum plus minusve breviter falciformibus, retrorsum distincte divergentes, margine interno subsinuato, margine externo arcuato et serrulato; lamina genitali media postica apice quadridentata.

✓ 2. *Lyramorpha basalis* HORV.

(Tab. X. fig. 1.)

Anguste ovalis; antennis dilute rufescentibus, apicem versus nonnihil infuscatis; rostro usque ad basin metasterni producto; pronoto dense subtiliterque punctulato, angulis lateralibus distincte ultra marginem costalem corii prominentibus; scutello prope angulos basales maculis duabus parvis nigro-fuscis notato, dimidio apicali levissime infuscato; corio immaculato; marginibus imis abdominis nigris; spina basali ventris medium mesosterni haud attingente.

♀. Lobis genitalibus lateralibus minus elongatis, latiusculis, parum divergentibus, angustissime nigro-marginatis, margine interno libero subrecto lateribus segmenti sexti ventralis vix brevior; laminis duabus basalibus lateralibus subtriangularibus, transversis et basi contiguis; lamina basali media longitrorsum profunde sulcata, apice incisa et bilobata, margine postico cum marginibus sulci mediani calloso; lamina apicali media postice leviter emarginata. Long. 25, Lat. inter ang. lat. pronoti $12\frac{1}{2}$, ad basin hemelytrorum $11\frac{1}{2}$, inter ang. apical. loborum genitalium $4\frac{3}{4}$ mill.

Lyramorpha basalis HORV. in SEMON Zoolog. Forschungsreisen. V. p. 633. 10. (1900) excl. ♂.

Nova Guinea. (Mus. Hung.)

Speciem hanc, rostro longo, angulis lateralibus pronoti distincte prominentibus spinaque basali ventris brevi ab affinibus facile distinguendam, secundum feminam ad oras meridionales Novae Guineae lectam descripsi. Mas adhuc latet, quia exemplum masculinum, quod irritate ad eam retuli, revera ad *L. dilutam* STÅL pertinet.

✓ 3. *Lyramorpha impar* n. sp.

(Tab. X. fig. 2.)

Sat anguste ovalis; antennis dilute rufescentibus; rostro apicem coxarum intermediarum attingente; pronoto subtiliter, sed minus dense punctulato, angulis lateralibus ultra latera corii haud prominentibus; scutello utrinque macula parva basali fusca notato, apicem versus virescente; corio immaculato; marginibus imis abdominis nigris; ventre virescente, spina basali antrorsum fere usque ad coxas anticas producta.

♀. Lobis genitalibus lateralibus sat angustis, parum divergentibus, obsolete nigro-marginatis, margine interno libero lateribus segmenti ventralis sexti æquilongis; laminis duabus basalibus lateralibus subtrapezoides, transversis, intus rectis, obliquis et basi contiguis; lamina basali media longitrorsum sulcata, apice subrecta; lamina apicali media postice leviter emarginata. Long. 25, Lat. inter ang. lat. pronoti 12, inter ang. apical. loborum genitalium $4\frac{3}{4}$ mill.

Nova Guinea: Sattelberg. (Mus. Hung.) Specimen unicum legit Dom. L. BIRÓ.

A specie præcedente, cui statura angustata similis, rostro brevior, pronoto minus dense punctato, angulis lateralibus hujus haud prominulis, spina basali ventris longior, lobis genitalibus lateralibus feminae longioribus laminaque basali media apice haud incisa, nec bilobata differt.

✓ 4. *Lyramorpha persimilis* n. sp.

(Tab. IX. fig. 2; tab. X. fig. 3.)

Sat anguste ovalis; antennis rufescentibus, articulo primo pallido, articulis duobus apicalibus rufo-castaneis; rostro inter coxas intermedias producto; pronoto dense subtiliterque punctulato, marginibus lateralibus anticis imis interdum nigris, angulis lateralibus ultra marginem costalem corii haud prominentibus; scutello maculis duabus basalibus fuscis notato; corio immaculato, margine imo costali basin versus interdum nigro; marginibus abdominis angustissime nigris; spina basali ventris antrorsum distincte ultra medium mesosterni extensa, sed coxas anticas haud attingente.

♂. Marginibus lateralibus segmenti abdominalis sexti subrectis, subparallelis, angulis apicalibus distincte nigro-marginatis, parum divergentibus, sed segmentum genitale distincte superantibus; segmento genitali transverso, quam segmento ventrali sexto vix brevior, apice quam basi haud duplo latiore, lateribus subrectis, vix sinuatis, margine apicali medio

late et parum profunde emarginato et præterea utrinque versus latera levissime sinuato, angulis lateralibus posticis minime productis. Long. $22\frac{1}{2}$ — $23\frac{1}{2}$, Lat. inter ang. lat. pronoti $11\frac{1}{4}$ — $11\frac{3}{4}$, inter ang. apical. abdominis 7 mill.

♀. Lobis genitalibus lateralibus sat angustis, parum divergentibus, distincte nigro-marginatis, margine interno libero margine laterali segmenti ventralis sexti æquilongis; laminis duabus basalibus lateralibus transversis, postice subrectis, intus distantibus; lamina basali media usque ad basin bene distinguenda, carinula mediana, basin versus sulcum breviusculum includente, instructa; lamina apicali media postice leviter emarginata. Long. $25\frac{1}{2}$, Lat. inter ang. lat. pronoti $12\frac{1}{2}$, inter ang. apical. loborum genitalium 5 mill.

Nova Guinea: Milne Bay (Mus. Hung.), Konstantinshafen et Dorey (Mus. Paris).

Corpore retrorsum paullo magis angustato lobisque genitalibus lateralibus feminae minus divergentibus speciei præcedenti simillima, sed pronoto crebrius punctulato structuraque segmentorum genitalium distincta.

✓ 5. *Lyramorpha Breddini* n. sp.

(Tab. IX. fig. 10.)

Corpore retrorsum minus angustato; antennis rufescentibus, articulis duobus ultimis (basi articuli quarti excepta) leviter infuscatis; rostro inter coxas intermedias extenso; pronoto dense subtiliterque punctulato, marginibus lateralibus anticis imis sæpissime nigris vel nigricantibus, angulis lateralibus ultra latera corii haud prominulis vel raro subprominulis; scutello maculis duabus basalibus nigro-fuscis signato, pone medium interdum leviter infuscato; corio immaculato, margine imo costali basin versus interdum nigricante; marginibus imis abdominis nigris; spina basali ventris ante medium mesosterni extensa, interdum fere usque ad coxas anticas producta.

♀. Lobis genitalibus lateralibus elongatis, latiusculis, sat fortiter divergentibus, angustissime nigro-marginatis, margine interno libero lateribus segmenti ventralis sexti longitudine subæquali; laminis duabus basalibus lateralibus valde transversis, postice subrectis, intus rotundatis, sese medio tangentibus; lamina basali media longitrorsum carinata, apice truncata vel subsinuata; lamina apicali media postice leviter emarginata. Long. 26—28, Lat. inter ang. lat. pronoti $12\frac{1}{2}$ —14, inter ang. apical. loborum genitalium $5\frac{1}{2}$ — $6\frac{1}{4}$ mill.

Lyramorpha diluta BREDD. Ent. Nachr. XXVI. p. 35. 2. ♀ fig. 5. (1900) sec. spec. typ.

Nova Guinea: Simbang (Mus. Hung.), Milne Bay, Finschhafen (Coll. BREDDIN), Bongu (Mus. Dresd.).

Speciem hanc clariss. Dom. G. BREDDIN pro feminam *L. dilutae* STÅL habuit, cui re vera maxime affinis et simillima est, et a qua vix differt nisi laminis genitalibus basalibus lateralibus feminae medio contiguis, lamina genitali apicali media postice minus emarginata marginibusque lateralibus anticis imis pronoti saepissime nigris.

Dorsum abdominis violaceum vel purpureo-violaceum.

6. *Lyramorpha diluta* STÅL.

(Tab. IX. fig. 3 et 11.)

Corpore retrorsum modice angustato; antennis rufescentibus, articulo primo interdum flavescente, articulis duabus apicalibus leviter infuscatis; rostro coxas intermedias subsuperante; pronoto dense et subtiliter punctulato, marginibus lateralibus anticis semper pallidis, angulis lateralibus ultra marginem costalem corii haud vel vix prominulis; scutello prope angulos basales maculis duabus distinctis fuscis vel nigro-fuscis notato, pone medium saepissime infuscato; corio immaculato; margine imo abdominis nigro; spina basali ventris antrorsum ultra medium mesosterni producta, sed coxas anticatas haud attingente.

♂. Lateribus segmenti sexti abdominalis leviter sinuatis, angulis apicalibus sat fortiter divergentibus et segmentum genitale distincte superantibus; segmento genitali transverso, segmento ventrali ultimo brevior, apice quam basi fere duplo latiore, lateribus distincte sinuatis, margine apicali medio late et parum profunde emarginato et praeterea utrinque versus latera levissime sinuato, angulis lateralibus in processum breviusculum, sed distinctum productis. Long. $22\frac{1}{2}$ —24, Lat. inter ang. lat. pronoti 12— $12\frac{1}{2}$, inter ang. apical. abdominis 8— $8\frac{1}{4}$ mill.

♀. Lobis genitalibus lateralibus sat elongatis, latiusculis, fortiter divergentibus, angustissime nigro-marginatis, margine interno libero margine laterali segmenti ventralis sexti longitudine subaequali; laminis duabus basalibus lateralibus subquadratis, paullo latioribus quam longioribus, postice leviter sinuatis, intus late distantibus; lamina basali media longitrorsum subtiliter carinata, apice leviter sinuata; lamina apicali media postice sat profunde emarginata. Long. 27— $28\frac{1}{2}$, Lat. inter ang. lat. pronoti $13\frac{1}{4}$ —14, inter ang. apical. lorum genitalium 6— $6\frac{1}{4}$ mill.

Lyramorpha diluta STÅL. Trans. Ent. Soc. London (3) I. p. 598. 1. (1863); VOLL. Faun. ent. ind. néerland. III. p. 36. 2. (1868); BREDD. Ent. Nachr. XXVI. p. 35. 2. ♂ fig. 4. (1900).

Lyramorpha basalis HORV. in SEMON Zoolog. Forschungsreisen. V. p. 633. 10. (1900) excl. ♀.

Nova Guinea: Dorey, Milne Bay, Simbang, Triton Bay, Ins. Bertrand et Salavatti (Mus. Hung., Paris. et Vienn., Coll. BREDDIN).

Quum diagnosis Ståliana hujus speciei valde incompleta sit, clariss. Dom. G. W. KIRKALDY me quaerente specimen typicum in Musæo Britannico asservatum examinavit et re vera feminam supra descriptam esse declaravit.

7. *Lyramorpha ambigua* n. sp.

(Tab. IX. fig. 4; tab. X. fig. 4.)

Corpore retrorsum modice angustato; antennis rufo-vel flavo-testaceis, apicem versus infuscatis; rostro usque ad apicem coxarum intermediarum extenso; pronoto dense et subtilissime punctulato, angulis lateralibus ultra marginem costalem corii haud prominentibus; scutello maculis duabus basalibus nigro-vel fusco-piceis notato, pone medium levissime infuscato; corio immaculato; marginibus abdominis angustissime nigris; spina basali ventris ante medium mesosterni paullo producta.

♂. Lateribus segmenti sexti abdominalis leviter sinuatis, angulis apicalibus sat fortiter divergentibus, sed segmentum genitale parum superantibus; segmento genitali transverso, segmento ventrali ultimo paullo brevior, apice quam basi haud duplo latiore, margine apicali medio sat profunde et anguste semicirculariter emarginato et praeterea utrinque versus latera levissime sinuato. Long. 23, Lat. inter ang. lat. pronoti $11\frac{3}{4}$, inter ang. apical. abdominis $6\frac{3}{4}$ mill.

♀. Lobis genitalibus lateralibus minus elongatis, latiusculis, sat divergentibus, angustissime nigro-marginatis, margine interno libero lateribus segmenti ventralis sexti longitudine subaequali; laminis duabus basalibus lateralibus subquadratis, tantum dimidio latioribus quam longioribus, postice subrectis, intus late distantibus; lamina basali media apice profunde emarginata et utrinque lobata, medio longitrorsum late sulcata; lamina apicali media postice leviter emarginata. Long. 24, Lat. inter ang. lat. pronoti 12, inter ang. apical. lorum genitalium $4\frac{3}{4}$ mill.

Lyramorpha Vollenhovi VOLL. Faun. ent. ind. néerland. III. p. 35. 1. (partim) tab. 4. fig. 3 et 3a ♂ (1868).

Ins. Salavatti. (Mus. Vienn.)

Mas unicus in Musæo Viennensi asservatus secundum inscriptionem: «Depiset India Archipel 1867» ex Archipelago Indico oriundus dicitur.

8. *Lynamorpha parens* BREDD.

(Tab. IX. fig. 5; tab. X. fig. 5.)

Ovalis; antennis dilute rufescentibus vel testaceis; rostro usque ad apicem coxarum intermediarum extenso; pronoto dense subtiliterque subruguloso-punctulato, angulis lateralibus ultra latera corii vix prominulis; scutello maculis duabus parviusculis striiformibus basalibus, interdum valde obsoletis, fuscis notato; corio immaculato; marginibus abdominis pallidis, tantum denticulis ipsis nigris; spina basali ventris ante medium mesosterni producta.

♂. Marginibus lateralibus segmenti sexti abdominis leviter sinuatis, angulis apicalibus sat fortiter divergentibus et segmentum genitale distincte superantibus; segmento genitale transversa, segmento sexto ventrali breviora, apice quam basi haud duplo latiore, margine apicali medio sat profunde et anguste emarginato et praeterea utrinque versus latera levissime sinuato. Long. 23—25¹/₂, Lat. inter ang. lat. pronoti 11¹/₂—12¹/₂, inter ang. apical. abdominis 7—8¹/₂ mill.

♀. Lobis genitalibus lateralibus elongatis, latiusculis, parum divergentibus, obsoletissime nigro-marginatis, margine interno libero lateribus segmenti ventralis sexti aequilongo; laminis duabus basalibus lateralibus transversis, postice rectis, intus distantibus; lamina basali media usque ad basin bene distinguenda, longitrorsum obsolete carinata, apice leviter emarginata; lamina apicali media postice profunde angulato-emarginata. Long. 28¹/₂, Lat. inter ang. lat. pronoti 13¹/₄, inter ang. apical. loborum genitalium 4³/₄ mill.

Lynamorpha parens BREDD. Ent. Nachr. XXVI. p. 37. 4. fig. 8. (1900) sec. spec. typ.

Australia orientalis (Mus. Paris. et Vienn.); Queensland (Coll. BREDDIN).

A speciebus praecedentibus maculis duabus basalibus fuscis scutelli diminutis, striiformibus marginibusque abdominis tantum nigro-denticulatis, sed haud totis nigris divergens.

Dorsum abdominis smaragdinum.

9. *Lynamorpha soror* BREDD.

(Tab. IX. fig. 6; tab. X. fig. 6.)

Latiuscule ovalis; antennis dilute rufescentibus vel testaceis, articulis duobus apicalibus nigro-fuscis, articulo quarto basi pallido; rostro inter

coxas intermedias producta; pronoto dense et subtiliter subruguloso-punctato, angulis lateralibus ultra marginem costalem corii haud prominentibus; scutello maculis basalibus fuscis destituto, pone apicem infuscato vel nigro-piceo; corio immaculato; marginibus abdominis pallidis, tantum denticulis ipsis nigris; spina basali ventris longitudine variabili, medium mesosterni aequante vel superante, sed coxas anticatas nunquam attingente.

♂. Marginibus lateralibus segmenti sexti abdominis subrectis, angulis apicalibus sat fortiter divergentibus, sed segmentum genitale vix vel parum superantibus; segmento genitale minus transversa, segmento ultimo ventrali distincte longiore, apice quam basi tantum ¹/₃ latiore, margine apicali latissime et sat profunde sinuato. Long. 21¹/₂—22¹/₂, Lat. inter ang. lat. pronoti 11¹/₂—12¹/₄, inter ang. apical. abdominis 5³/₄—6³/₄ mill.

♀. Lobis genitalibus lateralibus brevibus, latiusculis, sat divergentibus, extus nigro-serrulatis, margine interno libero angustissime nigro et marginibus lateralibus segmenti sexti ventralis multo breviora; laminis duabus basalibus lateralibus subtrapezoidis, in linea mediana contiguis; lamina basali media subtiliter carinata, apice leviter sinuata; lamina apicali media postice profunde emarginata. Long. 24¹/₂—27¹/₂, Lat. inter ang. lat. pronoti 13—14, inter ang. apical. loborum genitalium 4¹/₂—5 mill.

Lynamorpha soror BREDD. Ent. Nachr. XXVI. p. 36. 3. fig. 6—7. (1900) sec. spec. typ.

Nova Guinea: Astrolabe Bay (Coll. BREDDIN), Bongu (Mus. Hung. et Dresd.).

Dorsum abdominis violaceum. Lobi genitales laterales feminae interdum vix vel haud serrulati.

10. *Lynamorpha Vollenhovii* STÅL.

(Tab. IX. fig. 7; tab. X. fig. 7.)

Sat anguste ovalis; jugis roseo-tinctis; antennis fusco-ferrugineis, articulo primo subtus dilute roseo; rostro coxas intermedias subsuperante; pronoto dense et subtiliter subruguloso-punctato, angulis lateralibus ultra latera corii vix prominulis; scutello maculis basalibus fuscis destituto; corio macula magna apicali interna subrotundata et ante hanc ramulis nonnullis discoidalibus anastomosantibus nigro-fuscis ornato; marginibus abdominis pallidis, tantum denticulis ipsis nigris; spina basali ventris ante medium mesosterni producta, sed coxas anticatas haud attingente.

♂. Marginibus lateralibus segmenti sexti abdominis subrectis, angulis apicalibus sat divergentibus, sed segmentum genitale vix superantibus; segmento genitale minus transversa, segmento ventrali ultimo breviora,

apice quam basi $\frac{1}{3}$ latiore, margine apicali latissime sinuato et præterea medio anguste inciso. Long. 21, Lat. inter ang. lat. pronoti $11\frac{1}{4}$, inter ang. apical. abdominis 6 mill.

♀. Lobis genitalibus lateralibus minus elongatis, latiusculis, sat divergentibus, angustissime nigro-marginatis, margine interno libero margine laterali segmenti ventralis sexti $\frac{1}{3}$ brevioris; laminis duabus basalibus lateralibus subtrapezoidis, postice angulato-emarginatis, intus basi contiguus; lamina basali media apice leviter emarginata et carinula apicali mediana instructa; lamina apicali media postice profunde emarginata. Long. 24—25, Lat. inter ang. lat. pronoti 12— $12\frac{1}{2}$, inter ang. apical. lorum genitalium $3\frac{4}{5}$ — $4\frac{1}{4}$ mill.

Lyramorpha Vollenhovii STÅL. Tijdschr. voor Ent. (2) II. p. 124. (1867); VOLL. Faun. ent. ind. néerland. III. p. 35. 1. (partim) tab. 4. fig. 3 ♂ et ♀ (1868).

Lyramorpha picta DIST. Ann. Mag. Nat. Hist. (6) XI. p. 430. (1893).

Lyramorpha Vollenhovii BREDD. Ent. Nachr. XXVI. p. 34. 1. fig. 3. (1900).

Insulæ Moluccarum: Morotai et Gilolo. (Mus. Vienn.)

A speciebus reliquis hujus subgeneris corio maculato facillime distinguenda.

✓ *Diploxiphus* n. subg.

Corpus pone medium minus angustatum. Caput ante oculos subtrapezoidem; jugis brevibus, latiusculis. Antennæ quinquearticulatae, articulo secundo articulo tertio plus quam triplo longiore, articulo tertio omnium brevissimo, articulo quarto articulis duobus præcedentibus simul sumtis sicut etiam articulo quinto æquilongo. Pronotum anterius subtiliter, posterius fortiter punctatum. Margo apicalis corii fortiter sinuatus. Abdomen margine integro, haud serrulato. Spiracula ventris nigra. Segmentum sextum abdominis apud mares utrinque in processum longissimum, acutum, retrorsum et extrorsum vergentem, productum. Segmentum genitale marium trapezoidem, postice utrinque in processum brevem acutum productum. Lobi genitales laterales feminarum triangulares, retrorsum sensim divergentes, marginibus interno et externo rectis; lamina genitali media postica apice quadridentata.

11. *Lyramorpha maculifera* TRYON.

(Tab. IX. fig. 8; tab. X. fig. 8.)

Antennis rufescentibus, articulo primo sæpe pallido, articulo quarto (basi excepta) et quinto nigro-fuscis; rostro usque ad apicem coxarum intermediarum extenso; parte basali pronoti fortiter nigro-punctata, angulis

lateralibus ultra marginem lateralem corii vix vel paullo prominulis; scutello maculis basalibus fuscis destituto; corio macula magna apicali interna subrotundata nigro-fusca ornato, vena interna corii fusca, ramulos 6—8 fuscis per discum extensos emittente; marginibus abdominis pallidis, tantum angulis imis apicalibus segmentorum nigris; spina basali ventris longitudine variabili, nunc coxas anticas attingente, nunc tantum usque ad medium mesosterni producta.

♂. Marginibus lateralibus segmenti abdominalis sexti leviter sinuatis, angulis apicalibus longissime productis fortiter divergentibus; segmento genitale valde transversum, segmento ventrali sexto duplo brevioris, apice quam basi $\frac{1}{3}$ latiore, margine apicali latissime et profunde sinuato, angulis lateralibus apicalibus spinula acutissima introrsum curvata terminatis. Long. 19—21, Lat. inter ang. lat. pronoti $9\frac{1}{2}$ — $10\frac{1}{2}$, inter ang. apical. abdominis $7\frac{1}{2}$ —8 mill.

♀. Lobis genitalibus lateralibus elongatis, sat divergentibus, apicem versus nigricantibus, margine interno libero margine laterali segmenti sexti ventralis distincte longiore; laminis duabus basalibus lateralibus transversis, intus contiguus vel leviter distantibus, margine postico sinuato extus in angulum distinctum productum; lamina basali media apice emarginata; lamina apicali media postice profunde emarginata. Long. 23—26, Lat. inter ang. lat. pronoti $11\frac{1}{2}$ — $12\frac{3}{4}$, inter ang. apical. lorum genitalium 6— $6\frac{1}{2}$ mill.

Lyramorpha maculifer TRYON Ann. Queensland Mus. II. p. 19. 26. (1892).

Nova Guinea: Stephansort, Ins. Bertrand, Roon (Mus. Hung.), Sorong, Amberbaŕi (Mus. Vienn.), Dorey (Mus. Paris.), Bongu (Mus. Dresd.).

Corio maculato *L. Vollenhovii* STÅL similis, sed notis supra allatis distinctissima. Dorsum abdominis violaceum.

ONCOMERIS LAP.

1 (4). Pronoto antrorsum parum productum, parte apicali (i. e. parte ante angulos laterales sita) parte basali brevioris, marginibus lateralibus anticis retrorsum parum obliquis (fig. 1.); articulo secundo antennarum toto pallido et quam articulo tertio paullo brevioris.

2 (3). Vena cubitali corii tota flava vel flavo-testacea; spina ventrali basi haud constricta (fig. 3.); margine interno tibiæ posticarum arcuato (fig. 5).

1. *O. chrysopterus* VOLL. ✓

3 (2). Vena cubitali corii (apice excepto) nigra; spina ventrali basi constricta (fig. 4.); margine interno tibiæ posticarum recto (fig. 6—7.).

2. *O. flavicornis* GUÉR. ✓

4 (1). Pronoto antrorsum distincte productum, parte apicali parte basali æquilonga vel paullo longiore, marginibus lateralibus anticis retrorsum for-

tius obliquatis (fig. 2.); articulo secundo antennarum toto vel fere toto nigro et articulo tertio æquilongo.

5 (6). Fascia antica angusta utrinque abbreviata pronoti, vitta lata mediana percurrente scutelli, venis et ramulis callosis corii maculisque connexivi flavo-testaceis; articulo secundo antennarum apice pallido.

3. *O. Bernsteinii* VOLL. ✓

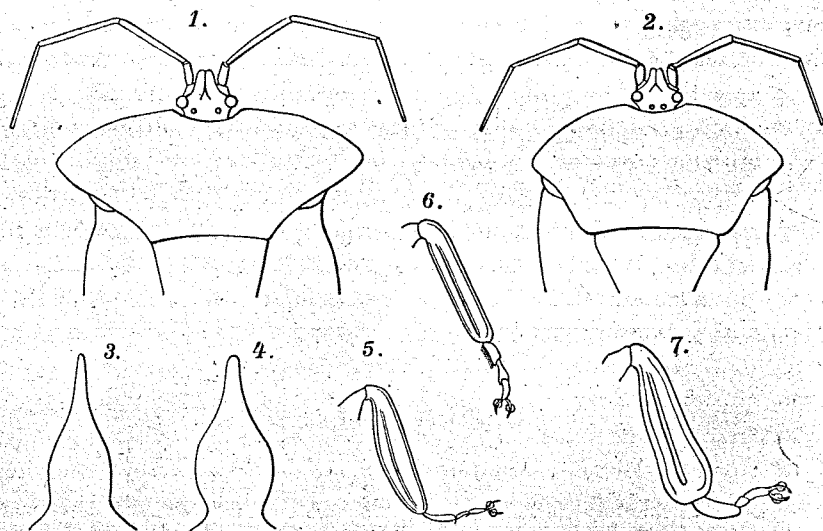
6 (5). Pronoto fascia antica pallida destituto; scutello nigro, immaculato; venis et ramulis callosis corii roseis, vena cubitali (apice excepto) nigra; connexivo nigro vel fusco, maculis pallidioribus destituto; articulo secundo antennarum toto nigro.

7 (8). Pronoto toto nigro, immaculato; margine imo apicali corii sordide roseo; marginibus lateralibus segmenti sexti abdominis minute crenulatis.

4. *O. ostraciópterus* MONTR. ✓

8 (7). Margine antico pronoti utrinque pone oculos macula parviuscula subtriangulari pallida notato; margine apicali corii toto nigro; lateribus segmentorum omnium abdominis integris, haud crenulatis.

5. *O. vicinus* n. sp. ✓



Oncomeris:

- ✓ Fig. 1. *O. chrysopterus*, caput et pronotum. Fig. 2. *O. vicinus*, caput et pronotum.
 ✓ " 3. " " spina ventralis. ✓ " 4. " *flavicornis*, spina ventralis.
 ✓ " 5. " " tibia postica. ✓ " 6. " " tibia postica.
 ✓ Fig. 7. *O. flavicornis* var. *giganteus*, tibia postica.

1. *Oncomeris chrysopterus* VOLL.

(Fig. 1, 3 et 5.)

Niger, superne nitidulus, pronoto et scutello interdum leviter ænescentibus; capite lævigato, margine laterali et apice jugorum bucculisque flavo-vel ferrugineo-testaceis; antennis flavis vel rufescentibus, articulo basali fusco vel fusco-nigro, articulo secundo articulo tertio paullo brevior; pronoto fortiter rugoso-punctato, parte apicali antrorsum parum producta et quam parte basali distincte brevior, marginibus lateralibus anticis retrorsum parum obliquis, haud reflexis, angulis lateralibus extrorsum fortiter prominentibus; scutello remote punctato, vix ruguloso, apicem versus obsolete carinato; hemelytris flavis, callosis, tantum vitta angusta, venam cubitalem intus terminante guttulisque nonnullis minutis nigris impressis instructis; membrana fusca, cupreo-nitente, parte pone apicem scutelli extensa scutello ipso brevior, raro longior, margine angusto antico et limbo postico interno prostethii, margine postico metastethii maculisque pectoris ad coxas flavis vel flavo-testaceis; angulis apicalibus segmentorum abdominalium distincte prominulis, marginibus lateralibus segmenti sexti, interdum etiam segmenti quinti minute crenulatis; ventre interdum fusco-castaneo, spina basali coxas anticas attingente vel subsuperante, basi haud constricta; margine interno tiliarum posticarum arcuato. ♂. ♀. Long. 31—34, Lat. inter ang. lat. pronoti 18½—20, ad basin hemelytr. 15—16½ mill.

Oncomeris flavicornis var. *chrysoptera* VOLL. Faun. ent. ind. néerland. III. p. 30. tab. 4. fig. 2. (1868).

Nova Guinea: Erima (Mus. Hung.), Ramu (Mus. Berol.), Rubi (Mus. Dresd.), Andai et Montes Astrolabe (Mus. Januens.).

✓ *Var. ramulosus* m. — Corio ænescenti-nigro, venis omnibus, ramulis callosis hic illic anastomosantibus discoidalibus margineque ipso apicali flavo-testaceis. ♂. ♀. Long. 30—36½, inter. ang. lat. pronoti 17—21, ad basin hemelytr. 14½—17½ mill.

Insulæ Aru: Wamma Dobbo (Mus. Hung.) et Wokan (Mus. Januens.); Ternate (Mus. Paris.).

O. flavicornis GUÉR. proximus, differt marginibus lateralibus anticis pronoti retrorsum minus obliquis, vena cubitali corii tota pallida, scutello paullo longior, angulis apicalibus segmentorum abdominalium magis prominulis, marginibus lateralibus segmenti saltem sexti abdominis crenulatis, spina ventrali basi haud constricta margineque interno tiliarum posticarum arcuato.

2. *Oncomeris flavicornis* GÉUR.

(Fig. 4, 6 et 7.)

Niger, supra nitidulus, pronoto et scutello interdum nonnihil ænescentibus; capite lævigato, jugis basi leviter rugulosis, horum apice et lateribus, nec non tuberculis antenniferis subtus bucculisque flavo-vel ferrugineo-testaceis; antennis pallide flavo-ferrugineis, articulo primo sæpe magis minusve infuscato, articulo secundo articulo tertio paullo brevior; pronoto fortiter rugoso-punctato, parte apicali antrorsum parum producta et quam parte basali distincte brevior, marginibus lateralibus anticis haud reflexis, retrorsum leviter obliquis, angulis lateralibus ultra marginem costalem corii sat fortiter prominentibus; scutello minus dense punctato, leviter ruguloso, carina mediana anteapicali obsoleta instructo; hemelytris æneo-nigris, vena clavi, vena interna corii ramulos callosos emittente, vena costali tota, vena cubitali apicem versus margineque ipso apicali (hoc interdum obsolete) flavo-vel ferrugineo-testaceis, ramulis discoidalibus sæpe omnino confluentibus, itaque tantum vittam venæ cubitali adjacentem nigram relinquentibus, vena cubitali autem (apice excepto) semper nigra; membrana fusca, æneo-nitente, parte pone apicem scutelli extensa scutello ipso longitudine æquali vel subæquali; margine antico angusto et limbo postico interno prostethii, margine postico metastethii maculisque pectoris ad coxas flavo-vel ferrugineo-testaceis; abdomine nigro vel fusco-castaneo, segmentis genitalibus, spiraculis, sæpe etiam vitta mediana et spina basali ventris nigris, angulis apicalibus segmentorum abdominalium vix prominulis, marginibus lateralibus segmentorum totis integris, haud crenulatis, spina ventrali coxas anticæ attingente vel subsuperante, basi constricta; tibiis posticis apicem versus haud vel parum dilatatis, margine interno recto (fig. 6.). ♂. ♀. Long. 30—38, Lat. inter ang. lat. pronoti $16\frac{1}{2}$ —21, ad basin hemelytr. $14\frac{1}{4}$ —18 mill.

Tessarotoma flavicornis GUÉR. Voy. de la Coquille: Ins. p. 171. tab. 12. fig. 2. (1830).

Tessarotoma flavicorne BOISD. Voy. de l'Astrolabe: Ent. II. p. 631. 1. tab. 11. fig. 10. (1835) sec. spec. typ.

Oncomeris flavicornis BURM. Handb. II. 1. p. 353. 2. (1835); AM. et SERV. Hist. des Hém. p. 169. 1. (1843); H.-SCH. Wanz. Ins. VII. p. 123. (1844); VOLL. Faun. ent. ind. néerland. III. p. 30. 1. (1868).

Oncomeris flavicornis BLANCH. Hist. des Ins. III. p. 142. 2. (1840).

Nova Guinea: Amberbaki, Bongu, Dorey, Finschhafen, Friedrich-Wilhelmshafen, Kapaur, Mansinam, Paumomu, Ramu, Simbang, Sorong (Mus. Hung., Berol., Dresd., Januens., Paris. et Vienn., Coll. BREDDIN et MONTANDON); Ins. Waigiu (Mus. Hung.); Celebes: Menado (Mus. Januens.

et Vienn., Coll. MONTANDON); Borneo? (Mus. Januens.); — Australia (Mus. Vienn.).

✓ *Var. giganteus* m. — Major; margine apicali corii toto nigro, ramulis callosis discoidalibus minus confluentibus; parte membranæ pone apicem scutelli extensa scutello ipso semper longiore; abdomine elongato; tibiis posticis apicem versus sat fortiter dilatatis (fig. 7.). ♂. ♀. Long. 40—43, Lat. inter ang. lat. pronoti $22\frac{1}{2}$ —24, ad basin hemelytr. $18\frac{1}{2}$ — $20\frac{1}{2}$ mill.

Nova Guinea: Simbang, Sattelberg (Mus. Hung.) et Bongu (Mus. Dresd.).

Species magnitudine corporis et colore corii valde varibilis.

Nympham $31\frac{1}{2}$ mill. longam et totam brunneo-ferrugineam mense Februario ad Simbang Novæ Guineæ legit Dom. L. BRÖ.

✓ 3. *Oncomeris Bernsteinii* VOLL.

Niger, superne nitidulus; capite fere impunctato, ante oculos testaceo-limbato; antennarum articulis duobus basalibus nigris, apice articuli secundi articulisque duobus apicalibus flavis, articulis secundo et tertio æquilongis; pronoto fortiter rugoso-punctato, parte apicali distincte antrorsum producta et quam parte basali longiore, fascia angusta utrinque abbreviata pone callos anticæ lævigatos, parte media (interdum interrupta) marginis apicalis marginibusque lateralibus anticis apicem versus anguste ferrugineo-testaceis, his nonnihil reflexis et retrorsum sat fortiter obliquatis; scutello vitta mediana percurrente basin versus sensim latiore ferrugineo-testacea ornato, fere toto lævigato, tantum apicem versus punctis nonnullis remotis tecto; hemelytris nigris, venis omnibus, ramulis discoidalibus margineque ipso apicali corii ferrugineo-testaceis; membrana fusca, æneo-nitente; segmentis connexivi maculis subquadratis discoidalibus testaceis notatis, margine laterali segmenti sexti minute crenulato; corpore subtus subopaco margine apicali et vittis intramarginalibus lateralibus prostethii, limbo postico segmentorum omnium pectoris maculisque ad coxas ferrugineo-testaceis; spina basali ventris usque ad coxas anticæ producta, basi constricta; tibiis posticis apicem versus haud dilatatis, margine interno recto. ♀. Long. 34—36, Lat. inter ang. lat. pronoti $17\frac{1}{2}$ — $18\frac{1}{2}$, ad basin hemelytr. $15\frac{1}{2}$ — $16\frac{1}{2}$ mill.

Oncomeris Bernsteinii VOLL. Faun. ent. ind. néerland. III. p. 30. 2. tab. 4. fig. 1. (1868).

Ins. Halmaheira. (Mus. Vienn.) Exemplum alterum ibidem — Soa Konorra — a Dom. KÜKENTHAL lectum benevole communicavit Dom. G. BREDDIN.

Species insignis, scutello testaceo-vittato ab omnibus congenericis distinctissima.

4. *Oncomeris ostraciopterus* MONTR.

Niger, supra nitidus; capite lævigato, jugis basi subrugulosis, lateribus ante oculos, illorum apice bucculisque sordide flavo-testaceis; antennis nigris, articulis tertio (basi excepta) et quarto sordide flavo-testaceis, articulis secundo et tertio longitudine æqualibus; pronoto minus dense impresso-punctato et præterea disco ruguloso, parte apicali distincte antrorsum producta et parte posteriore æquilonga, marginibus lateralibus anticis levissime reflexis, retrorsum distincte obliquatis, angulis lateralibus extrorsum sat prominentibus; scutello remote punctato, pone medium obsolete carinato; hemelytris nigris, vena clavi, vena interna corii ramulosos callosos, discum fere totum occupantes emittente, vena cubitali apicem versus, vena costali tota margineque imo apicali corii sordide roseis; membrana fusca, æneo-nitente, parte pone apicem scutelli extensa scutello ipso æquilongo vel paullo longiore; limbo postico interno prostethii maculisque pectoris ad coxas obsolete sordide roseis; marginibus lateralibus segmenti sexti abdominis minute crenulatis; spina ventrali ante coxas anticæ producta, basi constricta; tibiis posticis apicem versus haud dilatatis, margine interno subrecto. ♂. ♀. Long. $34\frac{1}{2}$ —37, Lat. inter ang. lat. pronoti $18\frac{3}{4}$ —20, ad basin hemelytr. $16\frac{1}{2}$ — $17\frac{1}{2}$ mill.

Tessarotoma Ostraciopterus MONTR. Ann. Scienc. Phys. (2) VII. 1. p. 99. (1855).
Oncomeris socius STÅL Freg. Eug. resa: Ins. p. 232. 30. (1859).

Ins. Woodlark (Mus. Dresd.); Archip. Salomonis (Mus. Paris.); Nova Caledonia (Coll. MONTANDON).

Specimen a Rev. Dom. MONTROUZIER descriptum, nunc in Museo Dresdensi asservatum, lustravi.

5. *Oncomeris vicinus* n. sp.

(Fig. 2.)

Niger, supra nitidus, pronoto, scutello et corio nonnihil viridi-ænescentibus; capite impunctato, lateribus apiceque jugorum et bucculis pallide flavo-testaceis vel dilute roseis; articulis duobus basalibus antennarum basi articuli tertii nigris, articulis duobus apicalibus flavo-ferrugineis, articulis secundo et tertio longitudine æqualibus; pronoto minus dense subtiliter punctato, disco ruguloso, parte apicali distincte antrorsum producta et parte basali longitudine subæquali, margine antico utrinque pone oculos macula parviuscula subtriangulari pallide flavo-testacea vel dilute

rosea notato, marginibus lateralibus anticis haud reflexis, retrorsum distincte obliquatis, angulis lateralibus minus prominentibus; scutello fere toto lævigato, tantum punctis nonnullis et rugis obsolete instructo, carina antepicali mediana obsoleta; vena clavi, vena interna corii ramulosos callosos abbreviatis emittente, vena costali tota apiceque venæ cubitalis dilute roseis, margine apicali corii nigro; membrana fusca, æneo-nitente, parte pone apicem scutelli extensa scutello ipso nonnihil longiore; margine apicali et vittis intramarginalibus lateralibus prostethii, macula utrinque discoidali et limbo postico segmentorum omnium pectoris maculisque ad coxas dilute roseis; marginibus abdominis totis integris, haud crenulatis; connexivo et ventre fusco-castaneis vel flavo-ferrugineis; spina ventrali coxas anticæ attingente, basi constricta; tibiis posticis ubique æque latis, margine interno recto. ♂. ♀. Long. 28— $35\frac{1}{2}$, Lat. inter ang. lat. pronoti 14—18, ad basin hemelytr. 13— $16\frac{1}{2}$ mill.

Nova Britannia. (Mus. Hung. et Paris.)

Præcedenti valde affinis, differt pronoto subtilius punctato, apice pallido-bimaculato, ramulis callosis roseis corii abbreviatis, hujus margine apicali nigro, maculis et fasciis pallidis pectoris distinctissimis, marginibus lateralibus segmentorum abdominalium totis integris, haud crenulatis spinaque basali ventris paullo brevior.

✓ PLISTHENES STÅL.

Species omnes hujus generis supra nigro-ænescentes, nitidulæ, subtus pallidæ, nigro- vel fusco-variegatæ. Caput lævigatum, nigrum; jugis anguste flavo-limbatis. Antennæ nigrae, apicem versus plus minusve luteæ; articulo primo subtus semper pallido. Pronotum et scutellum minus dense subtiliter punctata et leviter transversim rugulosa; margine angusto antico lineaque intramarginali marginum lateralium anticorum illius flavo-testaceis. Scutellum pone medium leviter depressum et obsolete carinatum. Hemelytra creberrime et subtilissime punctulata; venis omnibus ramulisque corii discoidalibus flavo-testaceis, gracilibus; membrana fuscescens, in certo lumine æneo-nitens. Dorsum abdominis chalybæum vel æneo-virens. Connexivum nigrum, fascia media transversa segmentorum flavo-testacea, angulis apicalibus segmentorum acutis. Spiracula ventris nigra. Pedes nigri; femoribus basin versus interdum fusciscentibus.

- 1 (2). Abdomine latitudine sua maxima distincte longiore, marginibus lateralibus segmentorum tantum duorum ultimorum serrulatis, lateribus segmenti quarti integris, haud serrulatis; statura magna, longitudine corporis plus quam 30 mill. — — — — — 1. *P. Meriani* FABR.
2 (1). Abdomine æque longo ac lato, marginibus lateralibus segmentorum

- trium ultimorum serrulatis; statura plerumque minore, longitudine corporis 30 mill. haud superante, raro (*dilatatus*, *ventralis*) longiore.
- 3 (12). Scutello toto nigro (in exemplis immaturis apicem versus obscure fuscescente); ventre vitta mediana percurrente nigra, interdum etiam vittis duabus submarginalibus nigris vel nigricantibus notato; articulo ultimo antennarum toto luteo.*
- 4 (5). Articulo tertio antennarum toto nigro; processibus lateralibus segmenti genitalis maris, a supero visis, distincte introrsum curvatis; segmento ultimo ventrali feminae medio parum producto, parte producta apice rotundato-truncata. — — — — — 2. *P. confusus* n. sp.
- 5 (4). Articulo tertio antennarum apicem versus plus minusve luteo; processibus lateralibus segmenti genitalis maris, a supero visis, divergentibus, haud introrsum curvatis; segmento ventrali ultimo feminae medio sat producto, parte producta apice plus minusve emarginata.
- 6 (9). Angulis lateralibus pronoti obtusis, parum prominulis; spina basali ventris utrinque tantum obsolete fusco-marginata vel tota flava.
- 7 (8). Articulo tertio antennarum fere toto nigro, tantum apice ipso obsolete luteo et quam articulo secundo paullo longiore; spina ventrali utrinque obsolete fusco-marginata; segmento genitali maris spinula apicali mediana destituta. — — — — — 3. *P. moluccanus* n. sp. ✓
- 8 (7). Articulo tertio antennarum magnam ad partem luteo, tantum basi nigro et quam articulo secundo sat distincte longiore; spina ventrali tota flava, haud obscure marginata. — — — — — 4. *P. australis* n. sp. ✓
- 9 (6). Angulis lateralibus pronoti acutis, distincte prominulis; spina basali ventris utrinque distincte nigro marginata.
- 10 (11). Ventre sordide flavo-testaceo, tantum vitta unica mediana nigra notato, vittis duabus submarginalibus griseis obsolete vel nullis; articulo tertio antennarum quam secundo $\frac{1}{3}$ et quam quarto $\frac{3}{7}$ longiore. — — — — — 5. *P. dilatatus* MONTR. ✓
- 11 (10). Ventre saturate flavo, vittis tribus, una mediana, duabus submarginalibus, distinctissimis nigris ornato; articulo tertio antennarum quam secundo paullo longiore et quam quarto subbreiore. — — — — — 6. *P. ventralis* n. sp. ✓
- 12 (3). Parte apicali scutelli flavo-testacea; ventre vitta mediana nigra omnino destituta; articulo quarto antennarum nigro, tantum apice pallido. — — — — — 7. *P. scutellatus* DIST. ✓

1. *Plisthenes Meriani* FABR.

Antennis nigris, articulo ultimo luteo, articulo tertio quam secundo paullo longiore (6:5) et articulo quarto æquilongo; angulis lateralibus pronoti acutis, distincte prominulis; scutello unicolore, apicem versus interdum obscure fuscescente; abdomine latitudine sua maxima distincte

* Articulatus quartus *P. moluccani* mutilatus.

longiore, marginibus lateralibus segmentorum duorum ultimorum serrulatis, lateribus segmenti quarti integris, haud serrulatis; ventre flavo-testaceo, vitta mediana nigra vel nigro-fusca et præterea utrinque plaga discoidali oblonga maculis fuscescentibus obsolete formata notato, spina basali coxas anticas haud vel vix attingente, utrinque nigro-marginata, apice sursum haud vel vix curvata. Long. $30\frac{1}{2}$ —38, Lat. inter ang. lat. pronoti $14\frac{3}{4}$ —19, ad basin hemelytr. $13\frac{1}{2}$ —17 mill.

♂. Processibus lateralibus segmenti genitalis, a latere visis, a basi usque sensim angustatis, — a supero visis parum curvatis et distincte divergentibus; spinula apicali mediana distincta.

♀. Segmento ultimo ventrali medio paullo producto, parte producta apice leviter emarginata.

Cimex Meriani FABR. Syst. Ent. p. 707. 53. (1775); GOEZE Ent. Beytr. II. p. 240. 21. (1778).

Cimex Merianae FABR. Spec. Ins. II. p. 350. 75. (1785); Mant. Ins. II. p. 287. 90. (1787); GMEL. Syst. Nat. I. 4. p. 2138. 201. (1788).

Iygaeus Merianae FABR. Ent. Syst. IV. p. 134. 3. (1794).

Edessa Merianae FABR. Syst. Rhyng. p. 149. 15. (1803).

Oncomerus Merianae BURM. Handb. II. 1. p. 353. 1. (1835); H.-SCH. Wanz. Ins. IV. p. 81. fig. 411. (1839); VOLL. Faun. ent. ind. néerland. III. p. 31. 3. (1868).

Oncomeris Merianae BLANCH. Hist. des Ins. p. 142. 1. (1840).

STOLL, Pun. fig. 141.

Sumatra (Mus. Paris.); Java (Mus. Hung. et Paris.); Borneo: Pontianak (Mus. Paris.); Amboina (Mus. Hung., Paris., Berol. et Januens., Coll. BREDDIN et MONTANDON); Ceram, Timor (Mus. Paris.); Ins. Aru (Mus. Hung.); Nova Guinea: Amberbaki (Mus. Paris.).

Species maxima hujus generis, a divo FABRICIO erronee e Surinam descripta.

2. *Plisthenes confusus* n. sp.

Antennis nigris, articulo ultimo luteo, articulo tertio articulo secundo sat distincte (6:4 $\frac{1}{2}$) et articulo quarto æquilongo; angulis lateralibus pronoti acutis, distincte prominulis; scutello unicolore, raro apicem versus nonnihil in ferrugineum vergente; abdomine æque longo ac lato, marginibus lateralibus segmentorum trium ultimorum serrulatis; ventre flavo-vel interdum subferrugineo-testaceo, vitta mediana nigra ornato, interdum utrinque in regione spiraculorum vitta submarginali obsoleta nigricante instructo, spina basali coxas anticas haud attingente, utrinque nigro-marginata, apice nonnisi levissime sursum curvata. Long. 23—29, Lat. inter ang. lat. pronoti $11\frac{3}{4}$ —14 $\frac{1}{2}$, ad basin hemelytr. 11—13 $\frac{1}{2}$ mill.

♂. Processibus lateralibus segmenti genitalis, a latere visis a basi

usque sensim angustatis, — a supero visis distincte curvatis et apice introrsum vergentibus; spinula apicali mediana distincta.

♀. Segmento ultimo ventrali medio parum producto, parte producta apice rotundato-truncata.

Oncomerus dilatatus VOLL. Faun. ent. ind. néerland. III. p. 32. 4. (1868).

Plisthenes Merianae DIST. Trans. Ent. Soc. London. 1880. p. 151; Ann. Mag. Nat. Hist. (6) III. p. 272. (1889) partim.

Insulae Moluccarum: Halmahera, Batjan, Obi, Ceram (Mus. Hung., Paris., Vienn. et Dresd., Coll. BREDDIN et MONTANDON); Java (Mus. Hung. et Vienn.).

Processibus lateralibus segmenti genitalis maris distincte introrsum curvatis ab omnibus congenericis mox distinguendus.

✓ 3. *Plisthenes moluccanus* n. sp.

Antennis nigris, articulo tertio apice imo obsolete luteo et quam articulo secundo paullo longiore (6:5); angulis lateralibus pronoti obtusis, parum prominulis; scutello unicolore; abdomine aequae longo ac lato, marginibus lateralibus segmentorum trium ultimarum serrulatis; ventre flavo-testaceo, vitta mediana nigra et utrinque in regione spiraculorum vitta submarginali obsolete nigricante notata, spina basali coxas anticas haud attingente, utrinque obsolete fusco-marginata, apice vix sursum curvata. Long. 26¹/₂, Lat. inter ang. lat. pronoti 13, ad basin hemelytr. 12¹/₂ mill.

♂. Processibus lateralibus segmenti genitalis, a latere visis, basi subito angustatis, deinde gracilibus, ubique fere aequae latis, — a supero visis subrectis et divergentibus; spinula apicali mediana deficiente.

Insulae Moluccarum: Gilolo. (Mus. Paris.)

Species haec segmento genitali maris spinula apicali mediana destituta processibusque lateralibus segmenti hujus a basi usque gracilibus insignis.

Articulus quartus antennarum exempli descripti mutilatus. Segmentum quartum abdominis tantum margine laterali dextro serrulato, margine laterali sinistro autem toto integro.

✓ 4. *Plisthenes australis* n. sp.

Articulo tertio, basi excepta, articuloque quarto antennarum luteis, articulo tertio quam secundo sat distincte longiore (6:4¹/₂) et articulo quarto longitudine aequali; angulis lateralibus pronoti obtusis, parum prominulis; scutello unicolore; abdomine aequae longo ac lato, marginibus late-

ralibus segmentorum trium apicalium serrulatis; ventre flavo-testaceo, vitta mediana nigra notata, disco maximo utrinque dilute fusciscente, spina basali coxas anticas attingente vel subattingente, tota saturate flava, haud nigro-marginata, apice magis minusve sursum curvata. Long. 26—30, Lat. inter ang. lat. pronoti 13—14¹/₂, ad basin hemelytr. 12¹/₂—14 mill.

♀. Segmento sexto ventrali medio retrorsum distincte producto, parte producta apice plus minusve emarginata.

Plisthenes Merianae DIST. Trans. Ent. Soc. London. 1880. p. 151; Ann. Mag. Nat. Hist. (6) III. p. 272. (1889) partim.

Australia (Mus. Januens. et Paris.). Specimina Musæi Januensis ad Somerset legit Dom. L. M. D'ALBERTIS.

Specimen australicum «antennarum articulis duobus ultimis luteis, basi articuli tertii nigra» gaudens, quod C. STÅL sub nomine *P. Merianae* enumeravit (Enum. Hem. I. p. 63.), sine ullo dubio ad hanc speciem pertinet.

✓ 5. *Plisthenes dilatatus* MONTR.

Articulo tertio antennarum apice articuloque quarto toto luteis, articulo tertio quam secundo ¹/₃ et quam quarto ³/₇ longiore; angulis lateralibus pronoti acutis, distincte prominulis; scutello unicolore; abdomine aequae longo ac lato, marginibus lateralibus segmentorum trium ultimarum serrulatis; ventre sordide flavo-testaceo, vitta mediana nigra et utrinque in regione spiraculorum saepe vitta submarginali obsolete grisescente notata, spina basali coxas anticas attingente vel subattingente, utrinque nigro-marginata, apice leviter sursum curvata. Long. 27—34¹/₂, Lat. inter ang. lat. pronoti 13—17, ad basi hemelytr. 12¹/₄—15³/₄ mill.

♂. Processibus lateralibus segmenti genitalis, a latere visis, a basi usque sensim angustatis, — a supero visis leviter curvatis et fortiter divergentibus; spinula apicali mediana distincta.

♀. Segmento ultimo ventrali medio retrorsum distincte producto, parte producta apice sat profunde sinuata.

Tessarotoma Dilatatum MONTR. Ann. Scienc. Phys. (2) VII. 1. p. 100. (1855) sec. spec. typ.

Nova Guinea: Fly River; Ins. Goodenough (Mus. Januens.); Woodlark (Mus. Hung.); Archip. Salomonis (Mus. Paris.); Ins. Duke of York (Coll. BREDDIN).

A speciebus omnibus hujus generis articulo quarto antennarum articulo tertio distincte brevior divergens.

Specimen typicum in Musæo Nationali Hungarico asservatum examinavi.

✓ 6. *Plisthenes ventralis* n. sp.

Articulo tertio antennarum apice articuloque quarto toto luteis, articulo tertio quam secundo sat distincte longiore ($6:4\frac{1}{2}-4\frac{3}{4}$) et quam quarto subbreuiore; angulis lateralibus pronoti acutis, distincte prominulis; scutello unicolore; abdomine æque longo ac lato, marginibus lateralibus segmentorum trium apicalium serrulatis; ventre saturate flavo, vittis tribus, una mediana, duabus submarginalibus, distinctissimis nigris ornato, spina basali coxas anticas attingente, utrinque nigro-marginata, apice plerumque sat distincte sursum curvata. Long. $25\frac{1}{2}-33$, Lat. inter ang. lat. pronoti $13\frac{1}{4}-16\frac{1}{2}$, ad basin hemelytr. $12\frac{1}{4}-15\frac{1}{2}$ mill.

♂. Processibus lateralibus segmenti genitalis, a latere visis, a basi usque sensim angustatis, gracilibus, — a supero visis leviter curvatis, divergentibus; spinula apicali mediana longiuscula, acuta.

♀. Segmento ultimo ventrali medio retrorsum parum producto, parte producta apice distincte emarginata.

Plisthenes dilatatus DIST. Trans. Ent. Soc. London. 1880. p. 151; Ann. Mag. Nat. Hist. (6) III. p. 272. (1889).

Nova Guinea: Stephansort, Erima, Bongu, Milne Bay et Triton Bay (Mus. Hung., Paris., Berol. et Dresd., Coll. BREDDIN); Halmaheira (Mus. Hung.).

✓ 7. *Plisthenes scutellatus* DIST.

Antennis nigris, articulis tertio et quarto apice pallidis, articulo tertio quam secundo parum longiore ($6:5\frac{1}{3}$) et quam quarto subbreuiore; angulis lateralibus pronoti acutis, distincte prominulis; scutello pone medium pallide flavo-testaceo, apice imo nigro; abdomine æque longo ac lato, marginibus lateralibus segmentorum trium ultimorum serrulatis; ventre sordide flavo-testaceo, vittis longitudinalibus nigris omnino destituto, spina basali coxas anticas attingente vel subattingente, utrinque nigro-vel fusco-marginata, apice vix sursum curvata; femoribus basin versus fuscescentibus. Long. $28\frac{1}{2}-29$, Lat. inter ang. lat. pronoti $14\frac{3}{4}$, ad basin hemelytr. $13\frac{3}{4}$ mill.

♂. Processibus lateralibus segmenti genitalis brevibus, a latere visis, subtriangularibus, — a supero visis subrectis et fortiter divergentibus; spinula apicali mediana distincta, sat longiuscula.

Plisthenes scutellatus DIST. Ann. Mag. Nat. Hist. (6) III. p. 272. (1889).

Archip. Salomonis: Ins. Bougainville. (Mus. Hung.)

Speciem hanc insignem clariss. Dom. W. L. DISTANT e parte meridionali-occidentali Novæ Guineæ descripsit.

Articulus tertius antennarum tantum apice ipso, articulus quartus autem triente apicali lutei.

✓ TAMOLIA n. g.

Corpus breviter ovatum, retrorsum sensim ampliatum. Caput parvum, triangulare, apice rotundatum; jugis tylo longioribus, ante hunc contiguis et extus leviter sinuatis; bucculis valde elevatis, antice quam postice altioribus. Ocelli ab oculis et inter se fere æque longe remoti et pone lineam fictam, inter basin oculorum ductam, positi. Antennæ quadriarticulatae, articulo primo apicem capitis nonnihil superante. Rostrum coxas intermedias attingens, articulo primo pone apicem prosterni extenso. Pronotum marginibus lateralibus anticis subrectis, per totam longitudinem distinctissime carinatis, angulis lateralibus distinctis, margine postico late sinuato. Scutellum longius quam latius, pone medium abdominis extensum, apice subacutum. Corium margine apicali sinuato, prope marginem costalem subito antrorsum curvato. Prosternum excavatum; mesosternum convexum. Abdomen utrinque ampliatum, lateribus dilatatis et explanatis; angulis apicalibus segmenti sexti saltem apud feminas segmenta genitalia haud superantibus. Venter obtuse carinatus, basi spina longissima, subtus planiuscula et apicem versus sensim angustata armatus. Pedes mediocres, posteriores distantes; femoribus inermibus, femoribus posticis quam reliquis haud crassioribus; tibiis supra sulcatis; tibiis posticis simplicibus, femoribus parum brevioribus et haud depressis.

Plistheni affine genus, ocellis inter se magis approximatis et pone oculos positis, pedibus simplicibus, femoribus anticis inermibus, femoribus posticis quam reliquis haud crassioribus tibiisque posticis haud depressis distinctum.

✓ *Tamolia ramifera* WALK.

Flavo-testacea, nitidula; capite superne impunctato, jugis obsolete strigosis, vertice basi ipsa angustissime nigro; antennis infuscatis, articulo secundo articulo tertio distincte brevior, articulo quarto apice flavo-albido; pronoto vage punctato et transversim levissime ruguloso, callis anticis lævigatis, marginibus lateralibus anticis imis fuscis, linea intramarginali horum margineque ipso apicali flavo-albidis; scutello et hemelytris fusco-testaceis, venis clavi nec non venis costali et cubitali ramulisque callosis corii flavo-testaceis; membrana nigro-fusca; abdomine æque longo ac lato; connexivo rubro, maculis mediis segmentorum subtriangularibus flavis, angulis apicalibus acute prominulis; margine ipso segmentorum abdominalium et genitalium nigro, segmentis tribus apicalibus abdominis segmentisque genitalibus extus minute serrulatis; ventre rufo-testaceo, maculis

marginalibus pallidis, spiraculis nigris; spina ventrali antrorsum ante coxas anticas producta et apice ipso leviter sursum curvata. ♀. Long. 25, Lat. inter ang. lat. pronoti $13\frac{3}{4}$, ad basin hemelytr. 13 mill.

Lyramorpha ramifera WALK. Cat. Het. III. p. 476. (1868).

Nova Guinea: Erima. (Mus. Hung.)

Specimen nostrum, uti videtur, nonnihil immaturum legit anno 1897 Dom. L. BRÓ.

Div. TESSARATOMARIA.

✓ *Embolosterna olivacea* n. sp.

Supra olivaceo-viridis; marginibus lateralibus capitis totis rectis; antennis nigris; pronoto anterieus sat dense et distincte, posterius autem vage et subtilissime punctato, marginibus lateralibus anticis distincte sinuatis, cornibus lateralibus nonnihil antrorsum vergentibus; scutello macula magna apicali flava ornato, macula hac partem saltem dimidiam apicalem scutelli occupante; membrana aeneo-viridi; capite subtus, rostro, pectore pedibusque fusco-castaneis; abdomine flavo-ferrugineo, apice imo angulorum apicalium segmentorum nigro; processu metasterni, a latere viso, apice antrorsum et deorsum oblique rotundato et nigro-marginato; pectore vittisque duabus lateralibus ventris dense albo-tomentosis.

♂. Segmento genitali apice leviter emarginato, angulos apicales segmenti abdominalis sexti vix superante. Long. 25, Lat. inter ang. lat. pronoti $21\frac{1}{2}$, ad basin hemelytr. $13\frac{1}{2}$ mill.

♀. Lobis laminisque genitalibus nigro-marginatis, subtus albo-tomentosis; lamina apicali media postice profunde emarginata. Long. 29, Lat. inter ang. lat. pronoti 23, ad basin hemelytr. 15 mill.

Borneo. (Mus. Hung.)

E. tauro WESTW. maxime affinis et simillima, differt colore supra olivaceo-viridi, marginibus lateralibus capitis totis rectis, pronoto scutelloque nonnihil densius punctatis, marginibus lateralibus anticis illius distincte sinuatis, scutello apice minus obtuso, macula apicali flava hujus majore processuque metasterni apice haud rotundato-truncata, sed oblique rotundata.

E. taurus WESTW. scutello apice minus late flavo gaudet; macula flava hicce partem minus quam dimidiam apicalem scutelli occupat.

Div. SEPINARIA.

Genera ad hanc divisionem referenda, omnia Insulae Madagascar propria, hoc modo dispono:

1 (2). Corpore ovali, abdomine pronoto distincte latiore; capite elongato, apice acuto; scutello latitudine sua basali brevior; angulo apicali exteriori corii rotundato; laminis genitalibus basalibus feminarum occultis.

Malgassus n. g. ✓

2 (1). Corpore oblongo, abdomine pronoto paullo latiore; capite brevi, apice obtuso; scutello aequae vel fere aequae longe ac basi lato; angulo apicali exteriori corii acuto; laminis genitalibus basalibus feminarum detectis.

3 (4). Antennis quadriarticulatis; rostro brevi, medium mesosterni haud superante; ocellis ab oculis et inter se aequae longe remotis, pone lineam fictam inter basin oculorum ductam positis; tibiis superne haud sulcatis.

Rhynchotmetus n. g. ✓

4 (3). Antennis quinquearticulatis; rostro longo, pone coxas posticas extenso; ocellis inter se quam ab oculis multo longius remotis, in linea ficta inter basin oculorum ducta positis; tibiis superne sulcatis.

5 (6). Corpore supra levissime convexo; antennis pronoto et scutello simul sumtis longioribus, articulo primo apicem capitis superante; lateribus pronoti distincte carinatis, sed haud laminato-reflexis; membrana areolis 1—2 basalibus, venas longitudinales leviter curvatas, basi plerumque inter se approximatas emittentibus instructa; angulis apicalis segmentorum abdominalium prominulis; ventre haud sulcato. *Sepina* SIGN. ✓

6 (5). Corpore supra deplanato; antennis pronoto et scutello simul sumtis aequilongis; articulo primo apicem capitis haud superante; marginibus lateralibus pronoti angustissime laminato-reflexis; membrana basi areolis tribus oblongis, venas longitudinales rectas, basi inter se distantes emittentibus, instructa; angulis apicalibus segmentorum abdominalium haud prominulis; ventre basin versus longitrorsum sulcato.

Pisena n. g. ✓

✓ *MALGASSUS* n. g.

Corpus ovale, supra planum, subtus modice convexum. Caput triangulare, productum; latitudine sua inter oculos fere duplo longiore, marginibus lateralibus levissime sinuatis; jugis apice acutis, tylo multo longioribus et ante hunc contiguis; tuberculis antenniferis a supero haud distinguendis. Ocelli in linea ficta, inter basin oculorum ducta, positi, inter se quam ab oculis triplo longius remoti. Antennae (quinque?)-articulatae, minus graciles, articulo primo leviter incrassato, apicem capitis haud attingente, articulo secundo basin versus levissime incrassato et quam primo quadruplo longiore, articulo tertio articulo primo aequilongo; articulo quarto —? Rostrum pone coxas anticas productum, sed medium mesosterni haud attingens. Pronotum trapezoideum, apice distincte sinuatum, marginibus lateralibus anticis rectis, distincte carinatis, angulis lateralibus obtusis; margine postico levissime rotundato. Scutellum latitudine sua basali brevius. Corium angulo apicali exteriori rotundato. Membrana

basi areolis duabus, venas longitudinales rectas emittentibus instructa. Mesosternum convexum, nec carinatum, nec sulcatum. Metasternum elevatum, parte elevata planiuscula, antice inter coxas intermedias leviter producta. Abdomen ellipticum, pronoto distincte latius, angulis apicalibus segmentorum haud prominulis. Venter segmento secundo medio elevato et basin metasterni tangente. Laminæ genitales basales feminarum occultæ. Pedes breviusculi; femoribus inermibus; tibiis teretibus, superne haud sulcatis.

Genus hoc quoad formam et colorem corporis ad Natalicolaria appropinquat, ab his autem membrana areolis basalibus instructa, tarsis triarticulatis structuraque orificiorum odoriferorum differt.

✓ *Malgassus hypoleucus* n. sp.

Supra cum rostro et pedibus pallidissime virescens, nonnihil in roscum vergens, dense punctatus, subtus totus argenteus; antennis, marginibus lateralibus pronoti margineque costali corii basin versus coccineis; linea intramarginali laterali capitis, tuberculo intramarginali utrinque prope angulos apicales et striola intermarginali utrinque prope angulos laterales pronoti, nec non linea intramarginali versus basin corii marginibusque abdominis nigris; tuberculis apicalibus nigris pronoti retrorsum lineolam intramarginalem abbreviatam nigram emittentibus; pronoto basi quam apice fere triplo et quam longitudine sua fere duplo latiore; scutello apice ipso albido, excavato; membrana hyalina, apicem abdominis attingente; dorso abdominis roseo.

♀. Segmento ventrali quinto postice profunde emarginato; segmento ventrali sexto postice recto, in linea mediana duplo longiore quam segmento præcedente; lamina genitali postica apice subtus profunde emarginata. Long. corp. 17, Lat. basal. pronoti $7\frac{1}{4}$, Lat. max. abdominis $8\frac{1}{2}$ mill.

Madagascar: Antongil Bay. (Mus. Hung.)

Antennæ exempli descripti apice mutilatæ.

✓ RHYNCHOTMETUS n. g.

Corpus oblongum. Caput triangulare, planiusculum, ante oculos utrinque levissime sinuatum, apice paullo productum, latitudine sua interoculari vix longius; jugis tylo multo longioribus et ante hunc contiguis, apice acutis; tuberculis antenniferis a supero distinguendis. Ocelli ab oculis et inter se æque longe remoti, pone lineam fictam, inter basin oculorum ductam, positi. Antennæ quadriarticulatæ, graciles, longæ, capite, pronoto et scutello simul sumtis multo longiores, articulo primo brevi, incrassato, api-

cem capitis distincte superante, articulo secundo longissimo, articulo tertio quam præcedente paullo brevior et quam quarto $\frac{3}{5}$ longiore. Rostrum breve, gracile, medium mesosterni attingens. Pronotum trapezoideum, basi longitudine sua duplo latius, apice levissime sinuatum, angulis apicalibus distinctis, marginibus lateralibus rectis, angustissime laminato-reflexis, angulis lateralibus obtusis, nonnihil prominulis; margine postico levissime rotundato. Scutellum latitudine sua basali paullo brevius. Corium angulo apicali exteriori acuto. Membrana areolis basalibus tribus instructa, venis longitudinalibus basi inter se distantibus, rectis. Mesosternum levissime sulcatum. Metasternum elevatum, leviter convexum, basi et apice truncatum. Abdomen pronoto æquilatum, angulis apicalibus segmentorum prominulis. Venter basi inermis, nec elevatus. Laminæ genitales basales feminarum detectæ. Pedes mediocres, graciles; femoribus inermibus; tibiis superne haud sulcatis.

✓ *Rhynchotmetus typicus* n. sp.

Flavo-testaceus, supra sat dense distincteque fusco-punctatus; articulo tertio antennarum apice albido, articulo quarto nigro; parte superiore tuberculorum antenniferorum, maculis duabus approximatis parviusculis anticis pronoti maculisque duabus anguste triangularibus prope angulos basales scutelli nigris; marginibus lateralibus reflexis pronoti, nec non angulis ipsis basalibus apiceque imo scutelli flavo-albidis; hemelytris rufescenti-ferrugineis, limbo angusto apicali corii nigricante; membrana fusciscente; apicem abdominis attingente; angulis apicalibus acutis guttulaque basali segmentorum connexivi nigris; punctis utrinque tribus lateralibus pectoris punctoque singulo ad spiracula ventris nigris.

♀. Segmento ventrali quinto postice leviter sinuato, emarginato; segmento ventrali sexto apice leviter trisinuato, in linea mediana segmento quinto æquilongum; segmento genitali postico superne emarginato, subtus profunde angulariter exciso. Long. $10\frac{1}{2}$, Lat. inter ang. lat. pronoti $4\frac{1}{2}$ mill.

Madagascar: Antongil Bay. (Mus. Hung.)

✓ SEPINA SIGN.

Corpus oblongum, supra levissime convexum. Caput planiusculum, apice rotundatum, latitudine sua interoculari paullo longius, marginibus lateralibus ante oculos sinuatis; jugis tylo longitudine æqualibus vel subæqualibus, apicem versus convergentibus, tylum liberum relinquentibus, interdum apice ipso contiguis et tylum nonnihil includentibus; tuberculis antenniferis a supero distinguendis. Ocelli inter se quam ab oculis saltem

duplo longius remoti, in linea ficta inter basin oculorum ducta ducta positi. Antennæ quinquearticulatae, graciles, capite, pronoto et scutello simul sumtis æquilongæ, articulo primo incrassato, brevi, apicem capitis paullo superante, articulo secundo omnium longissimo, quam articulo tertio triplo et quam quarto paullo longiore, articulo quinto quam præcedente brevior. Rostrum longum, gracile, pone coxas posticas extensum. Pronotum trapezoideum; apice sinuatum, distincte carinatum et quam basi $2\frac{1}{2}$ angustius, angulis apicalibus distinctis, marginibus lateralibus anticis rectis, carinatis, angulis lateralibus obtusis, margine postico levissime rotundato, medio subrecto. Scutellum æque longum ac basi latum, in angulis basalibus foveola nigra omnino destitutum. Corium angulo apicali exteriori acuto. Membrana in utroque sexu apicem abdominis attingens, venis longitudinalibus leviter curvatis, basi plerumque inter se approximatis, fere omnibus ex areola in angulo basali interiore posita emissis, raro (*S. flaviceps*) areolis basalibus duabus instructa. Mesosternum leviter sulcatum; metasternum leviter convexum. Abdomen pronoto paullo latius, angulis apicalibus segmentorum prominulis. Venter basi inermis, nec elevatus, nec sulcatus. Laminae genitales basales feminarum detectæ. Pedes mediocres; femoribus inermibus; tibiis gracilibus, superne sulcatis.

- 1 (4). Antennis, pedibus et pectore totis nigris; capite supra subtusque pallido vel subtus nigro, superne nunquam viridi-ænescente; pronoto et scutello linea mediana longitudinali pallida destitutis.
- 2 (3). Capite supra subtusque flavo-ferrugineo, concolore, marginibus lateralibus ante oculos fortiter sinuatis; jugis apice haud contiguis, tylo percurrente; rostro medium segmenti ventralis secundi vix superante.
1. *S. flaviceps* n. sp. ✓
- 3 (2). Capite superne fusco, subtus nigro, marginibus lateralibus ante oculos leviter sinuatis; jugis apice ipso contiguis, tylum nonnihil includentibus; rostro medium segmenti ventralis tertii attingente. 2. *S. gularis* n. sp. ✓
- 4 (1). Antennis, pedibus discoque maximo pectoris pallidis; capite superne viridi-ænescente, subtus pallido; pronoto et scutello linea media longitudinali flavo-testacea ornatis. — — — 3. *S. urolabidoides* STÅL. ✓

✓ 1. *Sepina flaviceps* n. sp.

Supra flavo-ferruginea, dense distincteque punctata, pectore et ventre fusco-nigris, illo remote punctato; capite subtus, limbis lateralibus prostethii et connexivo flavo-ferrugineis, maculis marginalibus ad basin et ad apicem segmentorum hujus nigris; marginibus lateralibus capitis ante oculos fortiter sinuatis; jugis apice haud contiguis, tylo percurrente; antennis pedibusque totis nigris; rostro fusco-ferrugineo, medium segmenti ventralis secundi vix superante; membrana pallide fuscescente.

♀. Segmento ventrali quinto postice leviter emarginato; segmento ventrali sexto apice subrecto, medio vix producto et segmento præcedente paullo longiore; segmento genitali postico flavo-ferrugineo, apice nigro-limbato, superne sinuato, subtus profunde angulato-emarginato, angulis apicalibus acutis. Long. $11\frac{1}{2}$, Lat. inter ang. lat. pronoti 5 mill.

Madagascar: Antongil Bay. (Mus. Hung.)

Ocelli inter se quam ab oculis duplo longius remoti. Articulus quintus antennarum articulo præcedente paullo brevior. Anguli apicales segmentorum connexivi distincte prominentes, recti.

✓ 2. *Sepina gularis* n. sp.

Superne fusca vel brunnea, dense distincteque punctata, subtus fusco-nigra, pectore distincte punctato; marginibus lateralibus capitis, marginibus antico et lateralibus pronoti margineque costali corii basin versus angustissime flavo-testaceis; apice ipso scutelli flavo-albido; membrana fuscescente; marginibus lateralibus capitis ante oculos leviter sinuatis; jugis apice ipso contiguis, tylum nonnihil includentibus; antennis pedibusque totis nigris; rostro fusco-testaceo, medium segmenti ventralis tertii attingente; limbis lateralibus prostethii flavo-testaceis; connexivo saturate flavo, basi et apice segmentorum supra subtusque nigris.

♀. Segmento quinto ventris postice leviter emarginato; segmento ventrali sexto postice medio leviter rotundato-producto et quam segmento quinto paullo longiore; segmento genitali postico flavo-testaceo, apice nigro-limbato, supra sinuato, subtus profunde angulato-emarginato, angulis apicalibus acutis. Long. $11\frac{1}{2}$, Lat. inter ang. lat. pronoti 5 mill.

Madagascar: Antongil Bay. (Mus. Hung.)

Ocelli inter se quam ab oculis triplo longius remoti. Articulus quintus antennarum articulo quarto distincte brevior. Anguli apicales segmentorum connexivi minus prominuli, sed acuti. Venter disco interdum fuscescens.

✓ 3. *Sepina urolabidoides* STÅL.

Supra obscure brunnea, dense distincteque punctata, subtus cum pedibus, rostro et antennis flavo-testacea et læviuscula, lateribus pectoris remote punctatis; capite superne, pronoto saltem antierius, sæpe etiam scutello viridi-ænescentibus; marginibus lateralibus imis capitis et tyli, marginibus omnibus lineaque mediana antice abbreviata pronoti, linea media percurrente scutelli margineque costali et guttula discoidali subcallosa corii pallide flavo-testaceis; membrana infuscata; antennarum articulis tertio et quarto apice albidis, annulo medio articuli quarti articuloque

quinto toto nigro-fuscis; capite utrinque ante oculos leviter sinuato, jugis apice haud contiguus, tylo percurrente; rostro basin segmenti ventralis tertii attingente; connexivo nigro, maculis magnis subtriangularibus mediis segmentorum flavescens ornato; vitta lata laterali pectoris et ventris nigra.

♂. Disco ventris fusco-castaneo, limbo postico segmentorum secundi, tertii et sexti medio pallide flavo-testaceo; segmento ventrali quinto postice profunde emarginato; segmento ventrali sexto postice minus profunde emarginato, in linea mediana fere duplo longiore quam segmento precedente; segmento genitali primo albedo-testaceo, segmento secundo basi nigricante, apicem versus fuscescens, margine apicali levissime sinuato et praeterea medio sat profunde angusteque exciso. Long. 9, Lat. inter ang. lat. pronoti 4 mill.

♀. Segmento ventrali quinto postice leviter emarginato; segmento sexto ventris postice leviter producto, medio subsinuato et quam segmento quinto paullo longiore; segmento genitali postico pallido, apice supra subtusque sinuato, angulis apicalibus acutis. Long. 12, Lat. inter ang. lat. pronoti 5 mill.

Sepina urolaboides SIGN. Ann. Soc. Ent. France. (3) VIII. p. 930. 95. tab. 13. fig. 4. (1861) sec. spec. typ.

Sepina Urolaboides STÅL Hem. Afr. I. p. 226. 1. (1864).

Madagascar. (Mus. Vienn.)

Ocelli ad oculos valde appropinquati, inter se quam ab oculis saltem quadruplo longius remoti. Articulus quintus antennarum articulo quarto $\frac{1}{3}$ brevior. Anguli apicales segmentorum connexivi minus prominuli, sed acuti.

Specimina typica collectionis Signoretianae, nunc in Musæo Cæs. Viennensi asservata, descripsi.

PISENA n. g.

Corpus oblongum, supra deplanatum. Caput latitudine sua interoculari longius, ante oculos utrinque leviter sinuatum, apice rotundatum; jugis tylo paullo longioribus et ante hunc contiguus; tuberculis antenniferis a supero distinguendis. Ocelli inter se quam ab oculis triplo longius remoti, in linea ficta, inter basin oculorum ducta, positi. Antennae quinque-articulatae, sat graciles, pronoto et scutello simul sumtis æquilongae, articulo primo brevi, apicem capituli æquante, articulo secundo longo, quam articulo tertio triplo et quam quarto paullo longiore, articulo quinto quam precedente distincte brevior. Rostrum gracile, longissimum, pone medium ventris extensum. Pronotum trapezoideum, apice sinuatum, obsolete carinatum et quam basi duplo angustius, angulis apicalibus ipsis rotundatis,

marginibus lateralibus anticis subrectis, angustissime laminato-reflexis, angulis lateralibus obtusis, margine postico levissime rotundato, medio ante scutellum recto. Scutellum æque longum ac basi latum, in angulis basalibus foveola obsoleta nigra instructum. Corium angulo-apicali externo acuto. Membrana areolis basalibus tribus oblongis, venas longitudinales rectas, basi inter se distantes, emittentibus instructa, apud mares apicem abdominis æquans, apud feminas haud attingens. Meso- et metasternum leviter sulcata. Abdomen pronoto paullo latius, angulis apicalibus segmentorum haud prominulis. Venter basin versus longitrorsum sulcatus. Laminæ genitales basales feminarum detectæ. Pedes mediocres; femoribus inermibus; tibiis sat gracilibus, superne sulcatis.

Genus hoc novum a genere precedente præter notas jam allatas etiam capite rostroque longioribus, pronoto antrorsum minus angustato, apice obsolete carinato, basi ante scutellum recto, angulis anticis ipsis rotundatis, scutello in angulis basalibus foveola obsoleta nigra instructo, membrana apud feminas abdomine distincte brevior et metasterno leviter sulcato differt.

✓ *Pisena longirostris* n. sp.

Supra sordide fuscescens, pallido-variegata, dense distincteque punctata; marginibus capituli et tyli, marginibus antico et lateralibus pronoti, linea mediana percurrente hujus et scutelli, margine costali venisque corii sordide flavo-testaceis; vena mediana usque ad medium corii extensa albedo-testacea, apice guttula subcallosa terminata; membrana infuscata, pallido-venosa; antennis fuscis, articulis tertio et quarto apice albidis, articulo quinto nigro; rostro pedibusque sordide flavo-testaceis, illo basin segmenti ventralis quinti attingente; connexivo flavo-testaceo, maculis marginalibus basalibus et apicalibus segmentorum nigris vel nigricantibus.

♂. Corpore subtus, limbo marginali excepto, nigricante, maculis pectoris ad coxas spiraculisque ventris pallidis; segmento quinto ventrali postice profunde emarginato; segmento ventrali sexto postice minus profunde emarginato, in linea mediana duplo longiore quam segmento precedente; segmentis genitalibus fusco-nigris, apice angustissime fuscolimbatis, segmento secundo margine apicali leviter sinuato et praeterea medio anguste inciso. Long. $9\frac{1}{2}$, Lat. inter ang. lat. pronoti 4 mill.

♀. Corpore subtus flavo-testaceo, vitta utrinque laterali nigricante notata; segmento quinto ventris postice sat profunde emarginato; segmento ventrali sexto postice medio leviter rotundato-producto et dimidio longiore quam segmento quinto; segmento genitali postico apice profunde emarginato, angulis apicalibus rectis. Long. $12\frac{1}{2}$, Lat. inter ang. lat. pronoti 5 mill.

Madagascar: Antongil Bay. (Mus. Hung.)

Primo intuitu *Sepinae urolabidoidi* STÅL haud dissimilis, sed notis genericis et specificis distinctissima.

Div. PLATYTATARIA.

✓ *Platytatus ambiguus* BERGR.

♀. Segmento sexto ventris medio retrorsum distincte producto, parte producta apice rotundato-truncata, laminas genitales basales occultante; segmento genitali postico apice medio profunde emarginato et utrinque oblique truncato. Long. 17, Lat. inter ang. lat. pronoti $6\frac{3}{4}$ mill.

Madagascar. (Mus. Hung.)

EXPLICATIO TABULARUM.

Tabula IX.

Fig. 1. *Lyramorpha rosea* WESTW. ♂. Segmentum genitale.

" 2.	"	<i>persimilis</i> n. sp. ♂.	"	"
" 3.	"	<i>diluta</i> STÅL. ♂.	"	"
" 4.	"	<i>ambigua</i> n. sp. ♂.	"	"
" 5.	"	<i>parens</i> BREDD. ♂.	"	"
" 6.	"	<i>soror</i> BREDD. ♂.	"	"
" 7.	"	<i>Vollenhovii</i> STÅL. ♂.	"	"
" 8.	"	<i>maculifera</i> TRYON. ♂.	"	"
" 9.	"	<i>rosea</i> WESTW. ♀. Segmenta genitalia.		
" 10.	"	<i>Breddini</i> n. sp. ♀.	"	"
" 11.	"	<i>diluta</i> STÅL. ♀.	"	"

Tabula X.

Fig. 1. *Lyramorpha basalis* HORV. ♀. Segmenta genitalia.

" 2.	"	<i>impar</i> n. sp. ♀.	"	"
" 3.	"	<i>persimilis</i> n. sp. ♀.	"	"
" 4.	"	<i>ambigua</i> n. sp. ♀.	"	"
" 5.	"	<i>parens</i> BREDD. ♀.	"	"
" 6.	"	<i>soror</i> BREDD. ♀.	"	"
" 7.	"	<i>Vollenhovii</i> STÅL. ♀.	"	"
" 8.	"	<i>maculifera</i> TRYON. ♀.	"	"

(Separatim editum est die 1. Augusti 1900.)

DIE ENDOMYCHIDEN-GATTUNG MILICHIUS GERST.

Von ERNEST CSIKI.

Die Gattung wurde im Jahre 1857 von GERSTAECKER begründet (Wiegmann's Archiv für Naturgeschichte XXIII. 1. p. 240) und eine Art, nämlich *M. nigricollis* GERST. beschrieben, die auf Pulo Penang und Borneo einheimisch ist. Später (1883) beschrieb JOHANN FRIVALDSZKY eine zweite Art von Borneo und zwar *M. ferrugineus*, welcher sich alsbald eine neue von Sumatra zugesellte, die GORHAM *M. expeditus* (1885) nannte. Vor nicht langer Zeit (1898) beschrieb K. M. HELLER eine etwas abweichende Form von Celebes unter dem Namen *M. fasciatus*.

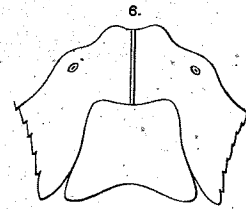
In der Sammlung des Ungarischen National-Museums befand sich noch eine bisher unbeschriebene Art von Java, die ich bei dieser Gelegenheit beschreiben will. Von den oben aufgeführten Arten war mir nur *M. expeditus* GORH. und *M. fasciatus* HELLER unbekannt, konnte aber durch die Freundlichkeit der Herren R. GESTRO (Genova) und K. M. HELLER (Dresden) auch diese in typischen Exemplaren kennen lernen und also sämtliche bisher bekannten Arten mit der neuen vergleichen und eine Bestimmungstabelle für diese zusammenstellen.

Bestimmungstabelle der Untergattungen:

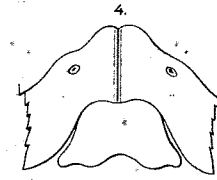
1. Fühler dick, die einzelnen Glieder so lang, oder kaum länger als breit. — subg. *Milichius* s. str.
- Fühler schlank, die einzelnen Glieder drei- bis fünfmal so lang als breit. — nov. subg. *Gibbiger* m.

*Bestimmungstabelle der Arten:*Subg. *Milichius* s. str.

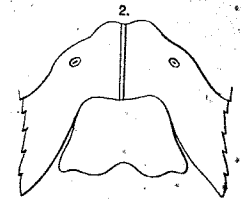
1. Halsschild und Beine schwarz, Flügeldecken hell ziegelroth. *M. nigricollis* GERST.
- Halsschild und Beine rostroth oder rostgelb, höchstens ersteres mit schwarzen Flecken — 2
2. Flügeldecken so wie der ganze Käfer einfarbig rostroth. *M. ferrugineus* FRIV.
- Flügeldecken zum Theil anders gefärbt — 3



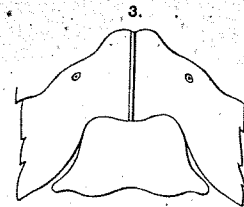
~~rosea~~
soror



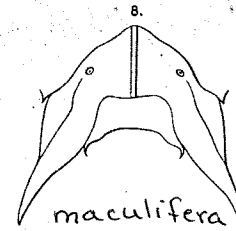
ambigua



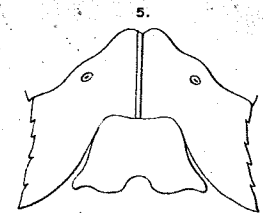
persimilis



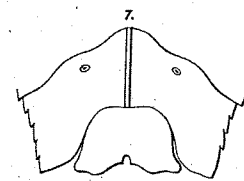
diluta



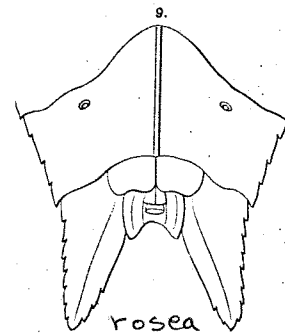
maculifera



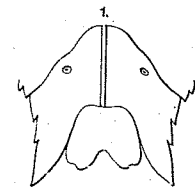
parens



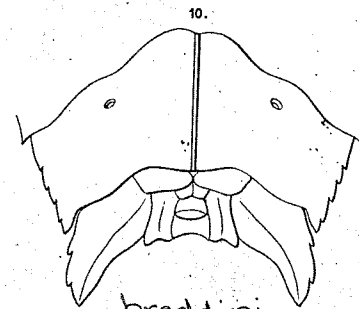
vollenhoveni



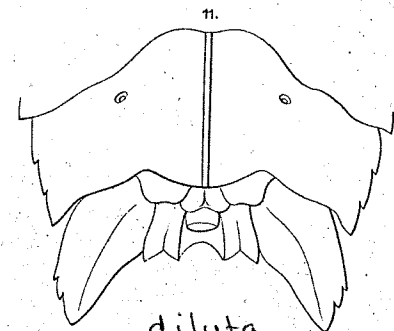
rosea



rosea



breddini



diluta

