

HÉMIPTÈRES NOUVEAUX DE JAPON.

Par le Dr. G. HORVÁTH.

(Avec 2 figures.)

M. le Dr. S. MATSUMURA, professeur à l'École Impériale d'Agriculture de Sapporo (Japon) et entomologiste bien connu par ses travaux sur les Homoptères du Japon, a fait en 1901 et 1902 un séjour d'un an à Budapest, pendant lequel il s'est occupé au Musée National Hongrois des études entomologiques et particulièrement homoptérologiques. En nous quittant, il nous avait promis de faire participer aussi, de temps en temps, notre Musée aux richesses entomologiques de son pays. Il a tenu en effet sa promesse et nous a fait déjà plusieurs envois, surtout d'Hémiptères.

Ces envois présentent un double intérêt. Ils nous permettent de constater tout d'abord les grandes affinités de la faune japonaise avec la faune paléarctique et particulièrement avec celle de la Sibérie orientale. Pour le moment je puis ajouter les espèces suivantes à la liste des Hémiptères paléarctiques habitant aussi au Japon: *Acanthosoma labiduroides* JAK., *Elasmotherus humeralis* JAK., *Clinocoris dorsalis* JAK., *Ischnorhynchus Resedae* PANZ., *Galeatus spinifrons* FALL., *Reduviolus apterus* FABR., *Reuteri* JAK. et *ferus* L., *Stenodema trispinosum* REUT., *Phytocoris Nowickyi* FIEB., *Adelphocoris lineolatus* GOEZE, *Lygus pratensis* L. et *Saundersi* REUT., *Poeciloscytus unifasciatus* FABR. et *Charagochilus Gyllenhali* FALL.

Les autres espèces qui nous sont arrivées de M. MATSUMURA, sont aussi très-intéressantes. Elles appartiennent en grande partie à des genres paléarctiques, avec quelques types particuliers, indo-malais (p. ex. *Lucitanus burmanicus* DIST., etc.) et même australiens. Ainsi on remarquera parmi les nouveautés que je vais décrire ci-dessous, un Cératocombide appartenant à un genre qui n'a été connu jusqu'à présent que de la Nouvelle-Calédonie.

1. *Acanthosoma expansum* n. sp.

Supra olivaceo-flavescens, nonnihil in virescentem vergens; capite (tylo et area utrinque prope oculos exceptis) parce et subtiliter, pronoto et

scutello remote, hemelytris autem dēse nigro-punctatis; antennis flavo-testaceis, dimidio apicali articuli tertii articulisque duobus ultimis fuscis vel nigro-fuscis, articulo quinto basi pallido; rostro flavo-testaceo, apice imo nigro; angulis lateralibus pronoti extrorsum fortiter prominentibus et paulo elevatis, apice nigris, parte marginis lateralis postici ultra marginem lateralem corii prominente leviter sinuata et quam reliquo margine parum breviorē; scutello apice lævigato; hemelytris unicoloribus, membrana hyalina, pone apicem abdominis paulo extensa; dorso abdominis ochraceo, connexivo immaculato; corpore subtus cum pedibus flavo-testaceo, spiraculis concoloribus; lamina mesosternali alta, altitudine sua maxima circiter triplo longiore, margine infero sensim arcuato-rotundata, apice rotundato-truncata; spina ventrali coxas anticas attingente.

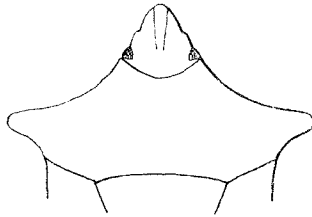


Fig. 1.

Acanthosoma expansum n. sp.
Tête et pronotum.

♂. Segmentis ventralibus ubique æque longis, medio quam ad latera haud brevioribus, segmento ultimo postice rotundato-emarginato, emarginatura hac minus profunda quam spatio inter angulos posticos segmenti; margine postico segmenti genitalis secundi leviter undulato, lobulos tres — unum medianum et duos laterales — brevissimos obtusos ferente, lobulis duobus lateralibus nigris; stylis genitalibus apicem versus fortiter dilatatis, apice rotundato-truncatis. Long. $12\frac{1}{2}$, Lat. inter ang. lat. pronoti 7, ad basin hemelytr. $5\frac{2}{3}$ mill.

♀. Lobis genitalibus dorsalibus postice late rotundatis, intus haud contiguus. Long. 15, Lat. inter ang. lat. pronoti $8\frac{3}{4}$, ad basin hemelytr. $6\frac{1}{2}$ mill.

Sapporo.

Cette espèce est assez voisine de l'*A. distinctum* DALL., mais en diffère par la taille plus petite, les angles latéraux du pronotum plus saillants, le dos de l'abdomen et le connexivum pâles sans bandes noires et par les segments ventraux du mâle moins échancrés en arrière, aussi longs au milieu que sur les côtés. Les deux derniers articles des antennes et la moitié apicale du troisième article sont d'un brun plus ou moins obscur.

2. *Geocoris Itonis* n. sp.

Late ovatus, niger, nitidus; pronoto, scutello et hemelytris sat dense subtiliterque punctatis; maculis duabus apicalibus capitis utrinque prope tylum, margine imo angulorum posteriorum pronoti, lineola abbreviata apicali scutelli, margine costali corii, limbo antico prostethii maculisque

pectoris ad coxas eburneis; capite cum oculis margine postico pronoti distincte latiore; oculis extrorsum valde prominentibus et fortiter retrorsum productis; antennis nigris, dimidio apicali articuli quarti sordide testaceo; rostro flavo-testaceo, basin et apicem versus nigricante; pronoto transverso, basi $\frac{2}{3}$ latiore quam longiore, trapezoideo, antrorsum distincte angustato, margine postico quam antico $\frac{1}{4}$ latiore; hemelytris abbreviatis, segmenta duo ultima dorsalia abdominis haud tegentibus, apice oblique rotundato-truncatis, clavo et corio connatis, membrana subdeficiente; pedibus flavo-testaceis. ♀. Long. 5 mill.

Sapporo.

Ressemble au *G. dispar* WAGA, mais en diffère par le corps plus brillant et plus élargi en arrière, les yeux plus saillants et le pronotum moins transverse, distinctement rétréci en avant avec le bord antérieur noir et avec les angles postérieurs étroitement bordés de blanc. Le sommet de l'écusson est très nettement blanc. La couleur blanche du rebord latéral des cories est bien limitée au rebord même, n'envahissant pas une partie de l'exocorie comme chez *G. dispar*.

Je suis heureux de dédier cette élégante espèce à M^{me} ITO MATSUMURA, la charmante épouse de mon ami S. MATSUMURA.

3. *Aradus consentaneus* n. sp.

Fusco-niger, fusco- et albido-variegatus; capite fusco-nigro, latitudine sua cum oculis vix brevior, processu laterali extus mutico, tuberculo anteculari distincto, subacuto; antennis capite distincte longioribus, minus incrassatis, sordide flavo-testaceis, articulis secundo et tertio apice levissime infuscatis, articulo primo diametro suo fere duplo longiore, articulo secundo basin versus paullo gracilescente et diametro suo apicali fere quintuplo longiore, articulo tertio articulo præcedente $\frac{1}{6}$ brevior et diametro suo quadruplo longiore; rostro tantum usque ad coxas anticæ extenso, pallido, articulo apicali nigro; pronoto fusco-nigro, longitudine sua paullo plus quam duplo latiore, apicem versus angustato, angulis apicalibus prominentibus, rectis, marginibus lateralibus denticulatis, ante medium deplanatis, leviter sinuatis et late albo-limbatis, medio late rotundatis, carinis discoidalibus distinctis, intermediis postice divergentibus, lateralibus parallelis, margine postico subsinuato; scutello nigro, oblongo-triangulari, marginibus valde elevatis; hemelytris albido-testaceis, basi et apicem versus fusco-variegatis, abdomine vix brevioribus, margine costali crenulato, membrana albida, pone medium nigro-maculata; corpore subtus fusco-nigro, lateribus ventris cum connexivo albido-testaceis, margine externo segmentorum connexivi recto et anguste infuscato, segmento hujus

ultimo retrorsum angulato-producto; lobis lateralibus segmenti genitalis primi (♂) fusco-nigris, pone medium macula albida notatis; pedibus albido-testaceis, femoribus medio et apice obsolete fusco-annulatis, tibiis basi et apicem versus nonnihil fusciscentibus. ♂. Long. 5½ mill.

Sapporo.

Cette espèce est fort voisine de l'*A. depressus* FABR., dont elle ne paraît différer que par la couleur et la structure des antennes et surtout par la forme des segments du connexivum qui ont l'angle apical externe plus saillant avec le dernier segment angulairement prolongé en arrière. Les antennes (ou du moins les trois premiers articles) sont d'un jaune sale et beaucoup plus grêles et plus longs que chez l'*A. depressus*.

L'unique exemplaire a les antennes mutilées, leur quatrième article manque.

4. *Hydrometra procera* n. sp.

Fusco-ferruginea, opaca, glabra; capite subtus nigro, parte anteooculari parte postoculari paullo plus quam duplo longiore; articulo primo antenarum apicem versus articulisque duobus apicalibus totis nigris, articulo secundo articulo primo dimidio longiore et quam articulo tertio $\frac{2}{3}$ brevioribus; rostro basin capitis attingente; pronoto capite $\frac{1}{3}$ brevioribus, linea media percurrente albido-sericea ornato, lobo postico parum convexo, retrorsum parum elevato, basin versus levissime angustato, sordide flavo-testaceo, vittis duabus mediis lineam medianam albidam terminantibus vittisque duabus lateralibus fuscis, tuberculis humeralibus concoloribus; hemelytris rite explicatis, apicem segmenti dorsalis penultimi abdominis subsuperantibus, sordide griseis, fusco-venosis; pectore et abdomine flavo-testaceis, margine laterali postico prostethii, nec non disco meso- et metastethii nigris, dorso abdominis lineaque percurrente laterali ventris cum apice imo femorum nigricantibus, connexivo pallido; femoribus posticis paullo pone medium segmenti penultimi ventralis extensis; lamina genitali superiore a latere visa superne recta et in processum horizontalem longiusculum acutum producta. ♀. Long. 9 mill.

Sapporo.

Voisin de *H. gracilentia* Horv., mais s'en éloigne par la partie antéoculaire de la tête un peu plus de deux fois plus longue que la partie postoculaire, le rostre plus long, le pronotum moins convexe avec les tubercules huméraux bruns, les élytres plus longues à nervures brunes, le dos de l'abdomen opaque, noirâtre et le segment génital supérieur de la femelle prolongé en une plus longue pointe.

Hydrometra vittata STÅL (*albolineata* SCOTT), la seule espèce de ce genre connue jusqu'à présent du Japon, en est bien distincte par la taille plus grande, la partie antéoculaire de la tête beaucoup plus longue, le rostre n'atteignant pas la base de la tête, les élytres plus courtes et parées d'une bande longitudinale blanche, la poitrine et l'abdomen (♀) entièrement pâles, etc.

5. *Hypselosoma* *Matsumuræ* n. sp.

Nigrum, opacum, alatum; capite cum oculis basi pronoti æquilato, ab antico viso subtriangulari, latitudini interoculari verticis æquilongo, apice parce breviterque griseo-pilosulo, vertice obscure ferrugineo, fronte oculo $\frac{2}{3}$ latiore; antennis albido-testaceis, articulis apicalibus piceis; pronoto leviter convexo, subtrapezoideo, basi duplo latiore quam medio longiore, marginibus lateralibus et antico arcuatis, impressione subapicali inter oculos sat distincta; hemelytris completis, apicem abdominis distincte superantibus, pronoto triplo et dimidio longioribus, planiusculis, membranaceis, nigricantibus, nigro-venosis, margine laterali leviter rotundatis; pedibus pallide flavo-testaceis. Long. $1\frac{1}{3}$ mill.

Sendai.

Diffère de *H. oculatum* REUT., l'unique espèce connue jusqu'à présent de ce genre et décrite de la Nouvelle-Calédonie, par la taille plus petite, le corps beaucoup moins convexe, le bord antérieur du pronotum distinctement arqué, les élytres complètes, membraneuses, aplaties et les pattes jaunes.

Je me fais un plaisir de dédier cette espèce à mon honoré confrère, M. S. MATSUMURA.*

6. *Stenodema* *rubrinerve* n. sp.

Superne fusco-ferrugineum, marginibus lateralibus pronoti et hemelytrorum flavo-testaceis, nonnihil in virescentem vergentibus; capite fere æquilongo ac lato, vertice utrinque prope latera obsolete fusco-vittato, fronte supra basin tyli in angulum breviter producta et a tylo impressione angulata profunda discreta, tylo parteque inferiore capitis flavo-testaceis; antennis (?); rostro flavo-testaceo, apice nigro, usque ad apicem coxarum intermediarum extenso; pronoto basi longitudine sua $\frac{1}{4}$ latiore, dense punctato, utrinque versus latera fusco-vittato, marginibus lateralibus

* C'est en Nouvelle-Guinée que le genre *Hypselosoma* REUT. est le plus richement représenté; le Musée National Hongrois possède toute une série d'espèces inédites qui y ont été recueillies par M. L. BIRÓ.

subrectis et sat late pallido-limbatis, margine postico margine antico paullo minus quam duplo latiore; scutello linea mediana lævigata distincta prædito; hemelytris parallelis, pronoto æquilatis, limbo laterali corii et cuneo toto pallidis, membrana fumata, venis læte rubris; pectore, ventre et pedibus pallide flavo-testaceis; femoribus posticis supra parce et obsoletissime fusco-punctulatis, apice levissime angustatis; tibiis posticis basi leviter curvatis, superne brevius, inferne longius et dense pilosis. ♀. Long. $8\frac{3}{4}$ — $9\frac{1}{4}$ mill.

Tokio.

Cette espèce doit se ranger auprès de *St. laterale* SAHLB., mais le dessus du corps est d'un brun ferrugineux, les nervures de la membrane sont d'un rouge vif, les fémurs un peu plus grêles et à peine ponctués de brun et les tibias postérieurs sont hérissés de poils plus longs.

Les deux exemplaires qui m'ont servi à la description, ont perdu malheureusement leurs antennes; c'est pourquoi je ne puis rien dire de la structure de celles-ci.

7. *Adelphocoris demissus* n. sp.

Oblongus (♂) vel oblongo-ovalis (♀), superne fuscus, parce breviterque nigro-pilosus et præterea pilis argenteis facillime divellendis vestitus; capite basi pronoti fere dimidio angustiore, ab antico viso fere æque longo ac lato, macula basali media verticis, maculis duabus frontis et tylo nigris (♂) vel nigro-fuscis (♀), obsoletis, vertice oculo æquilato (♂) vel fere dimidio latiore (♀); antennis fere ad medium orbitæ interioris oculorum insertis, dilute fusco-testaceis, gracilibus, articulo primo capite ab antico viso brevior, articulo secundo sublineari, latitudine postica pronoti $\frac{1}{3}$ longior, versus medium flavo-testaceo, triente apicali nigro, articulo tertio latitudine pronoti paullulum longior, basi albido; rostro fusco, apicem coxarum posticarum attingente; pronoto postice circiter $\frac{2}{3}$ latiore quam medio longior, strictura apicali basi articuli secundi antenarum paullo angustior, callis subapicalibus et fascia subbasali apud marem nigris; angulo apicali externo corii nigro, cuneo rufo-testaceo, angulo interiore fusco, angulo apicali sat late nigro; membrana fusca, venis fusco-nigris; corpore subtus nigro, fusco-variegato; margine acetalorum anticorum orificiisque metapleurarum albidis; coxis et femoribus fuscis, femoribus posticis apicem versus dense nigro-conspurcatis, tibiis et tarsis flavo-testaceis, illis nigro-spinulosis, his apice nigris. ♂. ♀. Long. $7\frac{3}{4}$ —8 mill.

Sapporo.

Ressemble beaucoup au *Calocoris fuscescens* REUT., mais s'en éloigne,

outre les caractères génériques, par le deuxième article des antennes sensiblement plus long que la largeur du pronotum, par le rostre plus long, par l'angle apical externe des cories noir et, chez le mâle, par les calus antérieurs et la bande subbasale transverse du pronotum noirs.

8. *Lygus flavigenis* n. sp.

Ovalis, supra fusco-castaneus, subtiliter griseo-pubescentis et præterea pilis brevibus argenteis facile divellendis vestitus; capite basi pronoti fere dimidio angustiore, transverso, rufo-ferrugineo, vitta media frontis et clypeo nigris, loris et genis citrinis, vertice æqualiter marginato et quam oculo $\frac{1}{3}$ latiore; antennis rufescenti-testaceis, articulo secundo latitudine capitis fere $\frac{1}{4}$ longiore, triente apicali nigro, articulo tertio flavo-albido, apicem versus nigro; rostro coxas posticas attingente; pronoto transverso, basi quam apice fere duplo latiore, dense et fortiter punctato, strictura apicali articulo secundo antennarum crassiore, callis anticis fasciaque obsoleta subbasali, medio et utrinque versus latera interrupta, nigris, margine postico angustissime flavo; scutello subtilissime ruguloso-punctato, apice extremo flavo; hemelytris subtilissime et obsolete punctatis, membrana nigricante, venis albido-testaceis, maculis duabus marginalibus approximatis mox pone apicem cunei albidis; corpore subtus parce griseo-pubescente, sed pilis metallicis destituto; pectore fusco-castaneo, nigro-variegato, orificiis metapleurarum albidis; ventre flavo-testaceo, utrinque seriebus duabus lateralibus macularum parvarum nigrarum notato; pedibus albido-testaceis, femoribus mox pone medium annulo lato et ante apicem annulo angusto nigris ornatis, tibiis basi fusconigro-signatis, nigro-spinulosis, spinulis e punctis nigris nascentibus, tibiis posticis tarsis posticis fere quadruplo longioribus, tarsis apice nigris. ♂. Long. 5—5 $\frac{1}{4}$ mill.

Gifu, Sapporo.

Le dessus du corps d'un brun rougeâtre et couvert d'écailles argentées, les joues d'un jaune vif, la ponctuation de l'écusson et des élytres beaucoup plus faible que celle du pronotum sont des caractères qui ne permettront pas de méconnaître cette espèce.

9. *Cyphodema hilare* n. sp.

Superne rufescenti-flavens, dense subtilissimeque pubescens, subtus rufescens; capite lævigato, rufescente, latitudine sua basali cum oculis $\frac{1}{4}$ longiore, vertice tenuiter marginato et quam oculo $\frac{1}{3}$ latiore, apice imo tyli nigro; antennis gracilibus, articulo primo flavo-testaceo, apicem tyli

vix superante, articulo secundo nigro, latitudine basali pronoti paullo brevior et quam articulo primo triplo longior, articulis duobus ultimis nigro-fuscis, articulo tertio basi albido; rostro rufescente, apice nigro et usque ad apicem coxarum posticarum extenso; pronoto latitudine sua postica fere dimidio brevior, callis anticis laevigatis, nonnihil nigricantibus; scutello transversim strigoso, macula magna basali triangulari nigricante notato; hemelytris pilis aureis facillime divellendis vestitis, fascia lata apicali corii nigra, cuneo rufescente, basi anguste anguloque apicali nigris; membrana infuscata, areolis (apice excepto) maculaque ad apicem cunei albidis, venis pallidis; margine ipso acetabulorum anticorum et orificiis metapleurarum albidis; coxis et femoribus rufescentibus, tibiis albido-testaceis, spinulis nigris et punctis nigris nascentibus praeditis. ♀. Long. $5\frac{1}{2}$ mill.

Tokio.

Les dessins noirs du corps (sauf la bande apicale transverse des cories) très peu développés et le dessous entièrement rougeâtre font aisément distinguer cette espèce des autres *Cyphodema* connus.

10. *Deræocoris ater* JAK. var. *amplus* n.

Cette variété ne diffère du type habitant la Sibérie orientale que par la taille plus forte, la tache du cunéus rouge, et non blanche, et par la membrane noire avec une tache blanche à l'angle basal externe. La tache jaune ou ferrugineuse du dessus de la tête est plus grande et plus nettement indiquée. ♀. Long. $9-9\frac{1}{2}$ mill.

Tokio.

11. *Deræocoris pallidus* n. sp.

Oblongo-ovalis, pallide ochraceus, supra glaber et, capite et scutello exceptis, dense distincteque punctatus; capite laevi, latitudine sua cum oculis paullo brevior, tylo interdum rufescente; antennis gracilibus, articulo primo rubro, annulo subbasali angusto nigro signato, articulo secundo testaceo, apicem versus haud incrassato, articulis duobus ultimis fuscis, apice nigris; pronoto antrorsum sat fortiter convexo-declivi, basi $\frac{2}{3}$ latiore quam medio longior, strictura apicali et callo subapicali glabris, nitidis, margine postico angustissime albido; scutello convexo, laevigato, medio interdum macula parva basali fusco-nigra notato; apice imo clavi nigricante, corio pone medium fusco-testaceo, cuneo obsolete punctato; membrana flavescenti-hyalina, rubro-venosa, vena cubitali pallida; orificiis metapleurarum albidis; pectore et abdomine fuscis, ventre utrinque

serie laterali macularum nigrarum signato; pedibus flavo-testaceis, griseo-pilosis, femoribus posticis apicem versus rubris, ad basin trientis apicalis subtus vel etiam supra nigris, tarsis apice fusco-testaceis. ♀. Long. $6\frac{3}{4}$ —7 mill.

Sapporo.

Cette espèce dont le Musée National Hongrois possède une femelle aussi de la Sibérie orientale (Raddefka), se distingue aisément par sa coloration pâle. Elle est assez voisine du *D. ruber* L., mais en diffère, outre la coloration, par la taille un peu plus faible, le deuxième article des antennes grêle, non épaissi à l'extrémité et par l'écusson imponctué.

12. *Deræocoris elegantulus* n. sp.

Breviter ovalis, niger, nitidus, glaber; pronoto et hemelytris crebre punctatis; capite . . . (?); antennarum articulis secundo et tertio albidis, apice cum articulo quarto toto nigris; pronoto antrorsum sat convexo-declivi, basi longitudine sua fere duplo latiore, strictura apicali opaca, callo subapicali lævigato distincto, angulis posticis angustissime albomarginatis; scutello convexo, lævi, rubro, angulis basalibus nigris; angulo basali externo punctoque medio marginis interni cunei albidis; membrana hyalina, venis nigricantibus, vena cubitali basin versus pallida, areolis basi et apice anguste fumatis; acetabulis anticis orificiisque metapleurarum angustissime albido-marginatis; femoribus nigris, horum apice, nec non tibiis et tarsis albis, annulis duobus apiceque ipso tibiatarum cum apice tarsorum nigris. ♀. Long. circiter $4\frac{3}{4}$ mill.

Sapporo.

Cette jolie espèce est facile à reconnaître par les tibias et tarses blancs, les tibias avec deux anneaux noirs et la membrane blanche, transparente.

L'unique exemplaire que j'ai sous les yeux, est sans tête, mais le hasard a voulu que le fragment d'une antenne est resté collé sur le carton et m'a permis d'en donner une description.

13. *Pilophorus setulosus* n. sp.

Oblongus, postice paullo latior, nigro-æneus, pilis erectis fusciscentibus parce vestitus; capite testaceo-ferrugineo, supra fere toto nigro-æneo, ab antico viso basi pronoti $\frac{1}{5}$ angustiore, vertice oculo duplo latiore; antennis testaceo-ferrugineis, articulo secundo apicem versus sat incrassato, triente apicali nigro et margine basali pronoti fere $\frac{1}{4}$ longiore, articulo tertio albedo (articulus quartus deest); pronoto antrorsum distincte

angustato, basi longitudine sua $\frac{2}{5}$ latiore; scutello ante apicem et ad latera niveo-squamoso; hemelytris fuscis, fasciis duabus angustis corii fasciaque basali cunei niveo-squamosis, fascia posteriore corii per clavum recte continuata, clavo et parte externa nitida corii pone hanc fasciam sita nigris, cuneo nitido, sæpe nigricante, membrana fusco-hyalina; pedibus fusco-testaceis, coxis albidis, femoribus posticis supra subtusque nigricantibus. ♀. Long. $4\frac{1}{2}$ — $4\frac{3}{4}$ mill.

Sapporo.

C'est du *P. perplexus* D. S. que cette espèce se rapproche le plus, mais elle a le dessus du corps hérissé de poils courts érigés, et à la base du cunéus une bande transverse formée d'écaillés blanches. Le deuxième article des antennes est un peu plus épaissi vers le sommet.

14. *Halticus micantulus* n. sp.

Niger, nitidus, lævigatus; capite valde nutante, latitudine basali pronoti fere $\frac{2}{5}$ angustiore, infra oculos longe producto, vertice oculo dimidio latiore, margine postico obscure ferrugineo; tylo a fronte discreto, a latere viso versus apicem æque lato, parum prominente; labro angusto; antennis corpore paullo longioribus, nigris, articulo secundo (basi et apice exceptis) luteo, latitudine postica pronoti dimidio et quam articulo primo quintuplo longiore, articulis duobus apicalibus simul sumtis articulo secundo fere dimidio brevioribus; pronoto trapezoidali, basi longitudine sua paullo plus quam duplo latiore, apice quam basi dimidio angustiore, lateribus rectis, margine basali medio subrecto et versus latera late rotundato; hemelytris completis, apicem abdominis sat longe superantibus, sublævibus, apice imo cunei albido, membrana fuscescente, venis fuscis; pedibus nigris, tibiis et tarsiis flavo-albidis, triente basali (annulo subbasali angustissimo excepto) et apice illarum articuloque tertio horum nigris. Long. $2\frac{3}{4}$ mill.

Sendai, sur les épis de riz.

Par les yeux saillants et le pronotum fortement rétréci en avant cette espèce se rapproche de *H. luteicollis* PANZ., mais en est bien distincte par la taille plus faible et moins large, le labre très-étroit, le deuxième article des antennes plus long que les deux derniers articles réunis et par le pronotum très-court. La tête, les antennes et les pattes sont en grande partie noires. Les tibias postérieurs sont noirs, sur leur moitié basale tandis que les tibias antérieurs et intermédiaires ne le sont que sur le tiers basal.

15. *Micronecta sedula* n. sp.

Oblongo-ovata, albido-flavescens, nitidula; capite cum oculis pronoto æquilato, antrorsum modice producto, latitudine sua basali inter oculos subbreviore, vertice medio quam prope oculos paullo longiore; clypeo nigricante; pronoto brevissimo, longitudine sua mediana quadruplo latiore et quam capite fere $\frac{1}{3}$ breviore, marginibus antico et postico leviter arcuatis, marginibus lateralibus fere nullis; hemelytris distincte et regulariter longitrorsum fusco-lineatis, lineis duabus clavi retrorsum convergentibus et apice confluentibus, lineis quatuor corii parallelis, duabus exterioribus apice confluentibus, lineis his duabus hemelytri dextri apice cum linea interna arcuatim conjunctis, sutura clavi fusca, fossula subcostali longissima, fere usque ad apicem hemelytrorum extensa, membrana hemelytri sinistri flavescenti-hyalina. ♂. Long. $2\frac{4}{5}$ mill.

Akashi.

Cette espèce se distingue de *M. Sahlbergi* JAK. (de la Sibérie orientale) par la taille un peu plus grande, le corps d'un jaune blanchâtre en dessus, la tête moins proéminente et le pronotum beaucoup plus court.



Fig. 2. *Micronecta sedula* n. sp. — Tête et pronotum.