

Reuter, 1870
Medd. Fauna FL Fern.
11:311-326, pl.

on computers
catalogued



Notiser ur Sällskapet för Fauna et Flora Fennica
Höft. XI, 1870. (vid: Bohanus) (Förhandlingar)

HEMIPTERA HETEROPTERA

samlade under en resa i ryska Karelen (no. Ruseva near)
sommaren 1869 Lapland

JOHN SAHLBERG.
1870

Reuter paper follows

Faint, illegible text, likely bleed-through from the reverse side of the page.

Pargas sockens Heteroptera,

förtecknade

af

O. M. REUTER.

Faint text at the bottom right, possibly a library or collection stamp.

Genom Magister J. Sahlbergs i Sällskapets Notiser införda Hemipter-förteckningar hafva vi erhållit en öfverblick af faunan i landets nord- och syd-östra samt nordvestra trakter. För jemförelses skull meddelas här en förteckning öfver de species, jag under förloppet af tre somrar funnit i en af landets sydvestligaste socknar.

Pargas socken är en inskärsgård i egentligaste mening. Vegetationen är i allmänhet yppig, och de mindre holmarna utmärka sig genom en vacker löfskog, af hvilken ek stundom utgör en betydlig del. I dessa eklunder förekomma de endast i sydvestligaste Finland observerade *Calocoris striatellus* F., *Cyllocoris histrionicus* L., *Globiceps flavo-notatus* Boh., *Apocremnus variabilis* Fall. och *Psallus diminutus* Kirschb. Denna mängd för sydvestligaste Finland alldeles egendomliga arter, hvilkas antal än ytterligare kunde ökas med några exempel, synes antyda på att sydvestliga Finlands fauna skulle erbjuda en bild af hvad som utgör det mellersta Europas kontribution till vårt land på en vestlig väg. Ty dessa arter hafva ogera kunnat inkomma den vanliga östra vägen. *) Flertalet af dem synas ej heller hafva utbredt sig längre norrut, än närmaste trakten kring Åbo, ty i Yläne, 5 mil nordligare, saknas de helt och hållet. Orsaken härtill är äfven lätt att inse med kunnedom om lagen för insekternas utbredning och vid en blick på de isothermiska linierna.

*) Vore detta fallet, så borde de äfven uppträda i östligare delar af landet. Vid Stockholm deremot äro de ganska allmänna.

Förutom ek finnas bland ädlare trädslag lind, på hvilken jag tagit den för nordens nya *Orthotylus stricornis* Kirschb. Hasseln hyser på sina blad ej särdeles sällsynt *Phylus Coryli* L. och *Malacocoris chlorizans* Block. Björken, som utgör hufvuddelen af löfskogen är rik på flere arter, såsom *Elasmotherus dentatus* De Geer, *Temnostethus pusillus* H. Sch., *Lygus contaminatus* Fall., *pabulinus* L., *Psallus roseus* F., m. fl. Alibekransar stränderna och derpå anträffas: *Elasmucha grisea* L., *Pycnopterna striata* L., *Aëtorhinus angulatus* Fall., *Apocremnus ambiguus* Fall. och *Camaronotus clavatus* L. Vide-buskar af flere arter vexa på de fuktigare ängarna och tjena som uppehållsort för en stor mängd species, ti ex: *Calocoris fulvo-maculatus* De Geer, *Plesiocoris rugicollis* Fall., *Lygus limbatus* Fall., *Hadrodema rubicunda* Fall., *Orthotylus virens* Fall., *O. nassatus* F., *Criocoris aethiops* Zett., *Psallus Alni* F., *sanguineus* F., *Agallia-stes nigrifolius* Zett., *Camaronotus clavatus* L., o. s. v.

Barrenskogarna, hvilka mest förekomma på öarna eller de större holmarna, äga sin alldeles säregna fauna. På gran har jag sålunda tagit *Phytocoris intricatus* Flor., *Lygus rubricatus* Fall., *Atractotomus magnicornis* Fall. och på tall, jemte sistnämnde, *Cremnocephalus umbratilis* L., *Phytocoris crassipes* Flor., *Dicroscytus rufipennis* Fall., *Hadrodema Pinastris* Fall., *Psallus obscurellus* Fall. och *Camaronotus cinnamopterus* Kirschb.

På Högländt mark förekommer just ej. På något högre belägna, torra och solbrända ställen, synnerligen vid skogsbrytten, träffas dock flere för dessa trakter egendomliga arter, såsom *Aelia acuminata* L., *Carpocores*, *Berytus minor* H. Sch., *Nysius Jacobede* Schill. och *thymi* Wiff, *Plociomerus silvestris* L., en mängd öfriga *Lygaeider*, bland hvilka må nämnas *Drymus brunneus* F. Sahlb., *Plinthisus pusillus*

Scholz, *latus* n. sp., vidare en mängd *Miris*-arter, *Pithanus Märkelii* H. Sch., *Charagochilus Gyllenhali* Fall., *Orthocephalus saltator* Hhn, *Oncotylus decolor* Fall., *Plagiognathus viridulus* Fall., *Agallia-stes pulicarius* Fall., *pullus* n. sp., *Hoplomachus Thunbergi* Fall., *Nabis ferus* L., *ericetorum* Scholz o. s. v. På ej fuktiga, men dock lågländta och mer eller mindre trädbevuxna ängar uppehålla sig åter andra species företrädesvis, neml. *Acompus rufipes* Wolff, *Idiotropus subtilis* F. Sahlb., *Microphysa stigma* Fieb., *Anthocoris*-arter, *Capsus ater* L., *Mecomma ambulans* Fall., *Criocoris 4-maculatus* Fall., *Nabis flavo-marginatus* Scholz., *limbatus* Dahlb., o. s. v.

Kärr och mossar äro mindre allmänna. De på dem uppträdande arterna äro ungefär de samma, som förekomma vid sjö-stränderna, och af hvilka följande må uppräknas: *Cymus glandicolor* Hahn, *Teratocoris antennatus* Boh. och *Flori* J. Sahlb. på wasse, *T. paludum* J. Sahlb. på Carices i kärr, *Allodapus coryzoides* H. Sch. på våta ängar, *Tytthus geminus* Flor., *pygmaeus* Zett., *flaveolus* n. sp., *Cyrtorhinus Caricis* Fall. Af *Salda*-arter förekomma *S. elegantula* Fall. och *cincta* H. Sch. samt *S. morio* Zett. i skogskärr. Vid sandiga stränder har jag tagit *S. arenicola* Scholz och på leriga *S. marginella* H. Sch., *marginalis* Fall. och *lateralis* Fall., de allmänna arterna onämnda.

Träsk och sötvattensamlingar äro ganska få. Men flere vattenhemipterer förekomma i saltsjö-vikarna, exempelvis *Hygrotrechus paludum* F., *Limnotrechus thoracicus* Schum. och *asper* Fieb. samt *Nepa cinerea* L. *)

Bergsträckningar, ehuru låga, genomlöpa öarna och holmarna samt beklädas ofta af ljung, hvilken hyser många egendomliga arter, såsom: *Nysius punctipennis* H. Sch., *Oph-*

*) Man erinra sig härvid huru föga saltigt vattuet i finska viken är. Såsom bekant lefva inga insekter i verkligt hafsvatten.

thalmicus sabulosus Schill., *Pterotmetus staphylinoides* Burm., *Menetriesii* Kousch., *Geocoris lapponicus* Zett., en egen varietet af *Lygus pratensis* F. (*punctatus* Zett.), *Litocoris ericetorum* Fall., *Orthostheira*-arter, *Nabis ericetorum* Scholz.

släda: Af s. k. *dimorfa* arter, här jag tagit 38 spec. Synnerligen intressant är bland dessa den hittills okända långvingade formen af *Nabis limbatus* Dahlb.

De nedan förtecknade arterna äro uppställda efter samma system, som begagnats af Sahlberg i hans Hemipter-förteckningar. De utgöra ett antal af 198 spec., bland hvilka 13 ej äro förut omnämnda, såsom finska*).

Efter förteckningen meddelas beskrifningar på några nyupptäckta arter, tvenne af dessa funna af Mag. J. Sahlberg under en kortare vistelse i Pargas, sommaren 1868.

*) Dessa äro i förteckningen utmärkta med *.

Geocorisae Latr. *)

- Eurygaster maurus* L. rar. ¹⁾
Sciocoris umbrinus Wolff rar. ²⁾
Platysolen inflexus Wolff h. o. d.
Aelia acuminata L. ej sälls.
Picromerus bidens L. ej sälls.
Asopus punctatus L. rar. ³⁾
Zicrona coerulea L. rar. ⁴⁾
Eurydema oleracea L. h. o. d.
Carpocoris baccarum L. allm.
C. nigricornis F. allm.
Pentatoma Juniperina L. rar.
Schirus biguttatus L. ej allm.
S. morio F. rar. ⁵⁾
Elasmostethus dentatus DeG. h. o. d.
Elasmucha grisea L. h. o. d.
Syromastes marginatus L. h. o. d.
Alydus calcaratus L. rar. ⁶⁾
Myrmus miriformis Fall.,
forma macr. rar.,
f. brach. h. o. d. allm.
Therapha Hyoscyami L. h. o. d.
Corizus abuliton Rossi rar. ⁷⁾
C. crassicornis L. allm.
Berytus minor H. Sch.,
forma macr. ej allm.,
f. brach. allm.
- Nysius Jacobaeae* Schill.,
f. brach. allm.
N. punctipennis H. Sch. rar. ⁸⁾
N. Thymi Wolff allm.
Ischnorhynchus Resedae Panz. var.
Plociomerus silvestris L. allm.
Ophthalmicus rusticus Fall.,
forma macr. ej allm.,
f. brach. allm.
O. sabulosus Schill. h. o. d.
O. pygmaeus F. Sahlb. ej allm.
Acompus rufipes Wolff,
f. brach. rar. ⁹⁾
Pterotmetus staphylinoides Burm.,
f. brach. rar. ¹⁰⁾
P. Menetriesii Kouschak.,
f. brach. rar. ¹¹⁾
P. hemipterus Schill.,
f. brach. rar. ¹²⁾
Megalonotus chirarga F. rar. ¹³⁾
Drymus silvaticus Fall. allm.
D. brunneus F. Sahlb. rar. ¹⁴⁾
(*D. notatus* Fieb., Eur. H., p. 170, 3.)
Plinthisus pusillus Scholz. rar. ¹⁵⁾
* *P. latus* n. sp. ¹⁶⁾

*) Af förkortningar betyda: allm. allmän, h. o. d. här och der, f. macr. forma macroptera, f. brach. forma brachyptera. ¹⁾ I kärr vid Lofsädal och Kapellstrand. ²⁾ Lofsädal. ³⁾ D:o. ⁴⁾ Kirjalab. ⁵⁾ Lofsädal. ⁶⁾ Lenholmen. ⁷⁾ Lofsädal.

⁸⁾ Wäno på ljung, ⁹⁾ Lenholm på Ångar. ¹⁰⁾ Lenholmen och en liten holme i Örsfjärden, på ljung. ¹¹⁾ Örsfjärden med föregående, 1 ex. ¹²⁾ Lofsädal och Lenholm under mossen. ¹³⁾ Lofsädal. ¹⁴⁾ Lenholm. ¹⁵⁾ Lofsädal, Kapellstrand. ¹⁶⁾ Se beskrifn.

Forma macroptera: oblongo-ovata, membrana magna, apice rotundata, margine interiore lato. *Forma brachyptera*: rotundato-ovata, clytris modice convexis, membrana ut in f. macr. pellucida, apice acuto, margine interiore angusto.

Salda flavipes F.

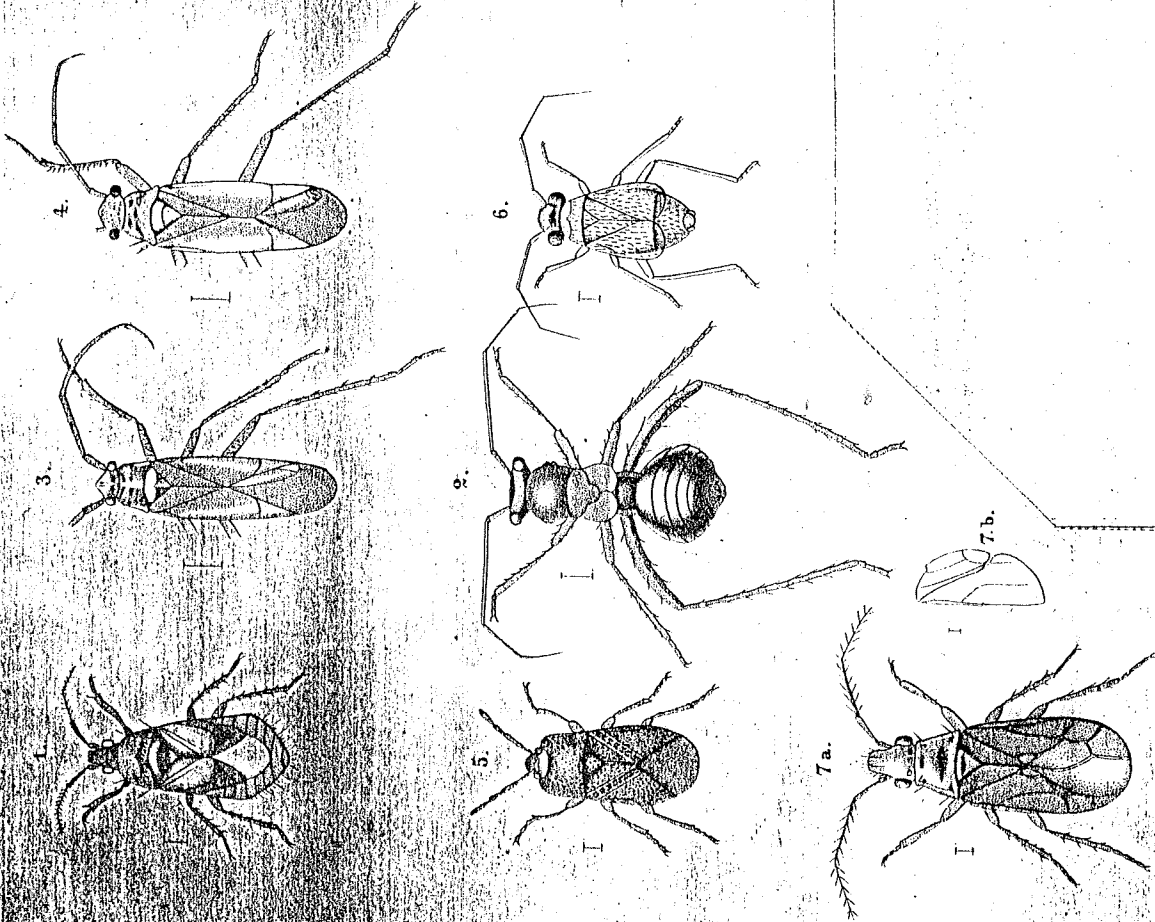
A praecedente differt: corpore nigerrimo, sub-nitido, glabro, hemelytris totis nigerrimis, glabris, minus dense et subtiliter punctatis, membrana venis subtilioribus arcolisque latioribus nigerrima. — *S. flavipes* F., Boh., Act. Holm., 1849, p. 256 (♂). *S. littoralis* var. 1 Morio Flor, Rhynch. Livl. I, p. 710 (excl. syn.). *S. littoralis* var. b (♂) et c (♀) Stål; l. c.

Mas: angustior, antennis articulo primo pedibusque flavis, femoribus anticis subtus macula distincta nigra. *Femina*: latior, antennis pedibusque nigris, tibiis tarsisque fuscis.

Forma macr.: oblongo-ovata, membrana magna, apice rotundata, margine interiore lato, nigra, apice areolarum 2—4 anguste hyalino. L. ♂ 5 $\frac{3}{4}$, ♀ 7 mm. *Forma brach.*: rotundato-ovata, membrana tota coriacea, nigerrima, apice acuto. L. ♂ 4 $\frac{3}{4}$, ♀ 6 $\frac{3}{4}$ mm.

Obs. *Salda* Morio Zett. feminæ form. brach. hujus speciei similis, sed punctura hinc densa distinguenda.

Syllabus, part. I. et II. P. N. 1841. XI.



- 1. *Piezostethus lativentris* J. Seidl.
- 2. *Diptacus alboornatus* Stål, form. brach.
- 3. *Conostethus salinus* J. Seidl. ♂
- 4. *Conostethus salinus* J. Seidl. ♀
- 5. *Phinthus latus* (J. Seidl.) O. Reut.
- 6. *Tyrtius flavovilis* O. Reut.
- 7 a. *Coreocornubus muscorum* Fall. form. minor.
- 7 b. *Ala* quaedam.

O. Reuter del.

A. L. von der Weh.