

1888 Rev. Ent.

7:199-202

Author  
Card

*Autran & Reuter*

*on computers*

~~Reuter~~

REVUE \*

# D'ENTOMOLOGIE

PUBLIÉE PAR LA

C

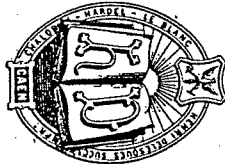
SOCIÉTÉ FRANÇAISE D'ENTOMOLOGIE

RÉDACTEUR : ALBERT FAUVEL

*catalogued*

TOME VII

— 1888



CAEN

IMPRIMERIE HENRI DELESQUES

RUE FROIDE... 2 ET 4

1888

plus courte et moins redressée. Reuter lui donne pour caractère d'avoir la marge des élytres rousse, mais ce n'est là qu'une variation de couleur. Je possède même des *coleoprata* à dessus du corps entièrement roux. La *M. antica*, citée de Corse, est également française. — Crest, Fréjus, Collioure.

*Teratodella anthocoroides* Reut.

Je possède un insecte unique presque en tout semblable à cette espèce, à part la structure des antennes; mais je suis porté à croire que ce n'est là qu'une différence de sexe, comme on commence à le voir dans le genre *Miris*. Je me borne donc seulement à signaler les caractères sexuels, en attendant plus amples matériaux et renseignements.

♂. Antennes dépassant le milieu des élytres, à peine pubescentes, à 1<sup>er</sup> article allongé, au moins aussi long que la tête, le 2<sup>e</sup> plus grêle, très allongé, plus de deux fois aussi long que le 1<sup>er</sup>, linéaire ou à peine plus épais vers son extrémité, blanc dans son dernier tiers.

♀. Antennes atteignant à peine le milieu des élytres, légèrement ciliées, à 1<sup>er</sup> article suballongé, sensiblement moins long que la tête; le 2<sup>e</sup> à peine plus grêle; allongé, à peine plus de deux fois aussi long que le 1<sup>er</sup>, légèrement subépaissi vers son extrémité, blanc dans un peu plus de son dernier tiers.

Patrie: ♂ Ain; Meximieux. (Guillebeau); ♀ Rouen, parmi les arachides (Puton).

Obs. Cet insecte est probablement cosmopolite et importé.

NOTA. Dans mes dernières Notes sur quelques Hémiptères (Rev. d'Entom., 1888, n. 3), page 95, ligne 15, lisez: *Epistome étroit, généralement aussi avancé que les joues, etc.*; et ligne 23, lisez: *Epistome assez large, généralement un peu plus avancé que les joues, etc.*

En effet, ce caractère, du reste variable, est difficile à voir et veut être examiné de côté. Il faut dire que, dans ces espèces, il n'est guère possible de préciser le point exact où finit l'épistome et où commence le rostre. C'est pour quoi, de part et d'autre, j'ai ajouté le mot: *généralement*.

HEMIPTERA AMURENSIA

ENUMERANT

E. AUTRAN et O.-M. REUTER,

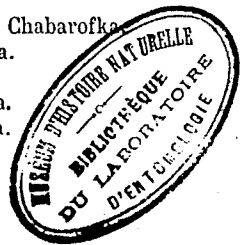
NOVAS SPECIES DESCRIPSIT O.-M. REUTER.

Species sequentes a D<sup>o</sup> D<sup>re</sup> Græser in Amuria lecta in collectione D<sup>ni</sup> E. Autran asservantur.

- Coptosoma capitatum* Jak. Chabarofka.
- Eurygaster maura* L. Wladivostok.
- ✓ *Graphosoma lineata* L. var. *rubrolineata* Westw. Chabarofka.
- Gnathoconus notatus* Jak. Chabarofka.
- ✓ *Eusarcoris ceneus* Scop. Chabarofka.
- ✓ *E. venustissimus* Schr. Chabarofka.
- ✓ *Carpocoris purpureipennis* De Geer. Chabarofka.
- ✓ *Dolycoris baccarum* L. Chabarofka.
- ✓ *Homalognia maculata* Jak. Chabarofka. Nonnulla specimina.
- ✓ *Palomena viridissima* Poda var. *subrubescens* Gorski. Chabarofka.
- ✓ *Pitidea juniperina* L. Chabarofka.
- Nezara amurensis* Reut. n. sp. Chabarofka.
- ✓ *Menida musiva* Jak. Chabarofka.
- ✓ *Pentatoma metallifera* Motsch. Chabarofka.
- ✓ *P. semiannulata* Motsch. Wladivostok.
- ✓ *Prionochilus decempunctatus* Motsch. Chabarofka.
- ✓ *Eurydema Gebleri* Kol. Chabarofka.
- ✓ *E. dominulus* Scop., Reut. var. *thesgicum* Kol. Chabarofka.
- ✓ *Id.* var. *albiventre* Jak. Chabarofka.
- ✓ *Pinthæus sanguinipes* F. Chabarofka.
- ✓ *Picromerus bidens* L. Chabarofka.
- ✓ *Arna custos* Hahn. Chabarofka.
- ✓ *Talla dumosa* L. Chabarofka.
- ✓ *Zicrona cœrulea* L. Chabarofka.
- Urostylis virescens* Reut. n. sp. Chabarofka.
- ✓ *Acanthosoma denticaudum* Jak. ♂♀. (♀ = *A. serratula* Reut.) Chabarofka (Vid. infr., fig. 2).
- ✓ *Elasmostethus dentatus* De Geer. Chabarofka.

Autran & Reuter 1888 Rev. Ent. 7!

- Mesocerus marginatus* L. Chabarofka.  
*Corizus hyoscyami* L. Chabarofka.  
*Lygaeus marginatus* Jak. Chabarofka.  
*Pachymerus adpersus* M. et R. Chabarofka.  
*Pyrrhocoris Fieberi* Kusch. Chabarofka.  
*Phymata crassipes* var. *coarctata* Flor. Chabarofka.  
*Aradus brevicollis* Fall. Wladivostok.  
*Mezira oviventris* Reut. Chabarofka.  
*Oncocephalus simillimus* Reut. n. sp. Chabarofka.  
*Harpactor leucospilus* Stål. Chabarofka.  
*Nabis Reuteri* Jak. Chabarofka.  
*Lopus Græseri* Reut. n. sp. Chabarofka.  
*Agnocoris rubicunda* Fall. Chabarofka.



NOVÆ SPECIES.

*Nezara amurensis* Reut.

Breviuscula et latiuscula, convexa, retrorsum angustata, prasina; capite utrinque inferne ante oculum linea nigra notato; rostro versus apicem ferrugineo, apice nigro, medium segmenti secundi ventralis attingente; antennis articulis tribus ultimis ferrugineis, tertio et quarto dimidio apicali nigris, quinto nigro, basi late apice anguste ferrugineo, secundo tertio brevior; pronoto et scutello rugosis, illo remote irregulariter punctato, hoc basi et disco remote, lateribus densius nigro punctato, apice late rotundato concoloriter punctulato; angulis posticis pronoti hemielytrisque incarnatis, his sat fortiter nigro punctatis, limbo externo virescentibus, membrana fusciscente; sulco orificiali in rugam subtilem longam ultra medium latitudinis pleurorum productam extenso; connexivo angulis segmentorum anguste nigris; ventre haud carinato, sat dense concoloriter medio obsolete punctulato; pedibus virescentibus, tarsis luridis. — Long., ♀. 12 mill.

Unicum specimen.

*N. Heegeri* Fieb. statura similis, sed major et robustior, capite ante oculos nigro-vittato præcipueque corpore superne nigro-punctato distinctissima.

*Urostylis virescens* Reut. (Fig. 1).

Oblonga, postice angustior, virescens, pallide luteo-variegata, capite excepto pallido-pilosula; antennis articulo tertio fusco, ultimi-

desunt; pedibus pallido-pilosis, tibiis ipsa basi nigra, apicibus tibiarum articularumque primi et ultimi tarsorum sub-ferrugineis; membrana hyalina, limbo interiore vittulisque duabus brevibus limbi basalis obscurius fuscis, vittis inter venas fusciscentibus; capite latitudine brevior; rostro medium mesosterni attingente, ipso apice nigro; antennis articulo primo pronoti longitudine, secundo primo fere 1/3 longiore, tertio primo fere duplo brevior; pronoto basi longitudine circiter dimidio latiore, marginibus antico et lateribus lævibus, his medio leviter sinuatis; segmento maris genitali primo triangulari, angulis rotundatis, margine apicali medio sinuato, secundo utrinque fere quadrangulariter profunde exciso, medio in processum longum sursum flexum depressum subparallelum ipso apice dilatatum et truncatum producto, hoc processu processis lateralibus obtusis longe denseque pilosis magis quam duplo longiore. — Long., ♂ 13 mill.

Unicum specimen.

*Oncocephalus simillimus* Reut.

*O. plumicorni* Germ. simillimus, differt solum capite paullo longiore, antennis articulo primo (♂) glabro, rostro articulo secundo toto piceo, pronoto tuberculo marginali paullo acutiore, angulis posticis distincte acutis, sat prominentibus, scutello apice paullo fortius recurvo, hemielytris vitta areæ exterioris membrana areæ duplo angustiore, femoribus anticis nonnihil longioribus et inferne spinulis solum novem multo latius distantibus instructis, tibiis paullo brevius pubescentibus segmento primo genitali maris medio distinctissime sinuato. — Long., 17 mill.

Unicum specimen.

*Lopus Græseri* Austr. et Reut.

Oblongus, niger, leviter nitidulus, pilis nigris erectis longis pilosis; antennis pedibusque totis nigris, illis brevius, his longe nigropilosis; articulo antennarum secundo toto linearis, margine postico pronoti fere magis quam 1/3 longior et articulo tertio fere duplo et dimidio longiore, hoc primo longitudine equali; vertice utrinque macula pallide flavicante marginem oculi interiorum terminante; pronoto sublævi, lateribus subrectis, limbo laterali antice annulum apicalem attingente postice usque in angulos posticos ducto miniato, hoc limbo antice ad callos totos nigros angustato,

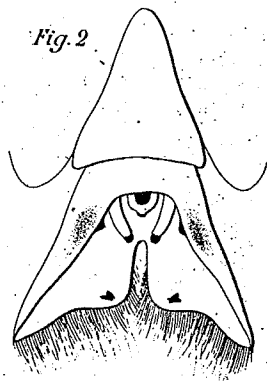
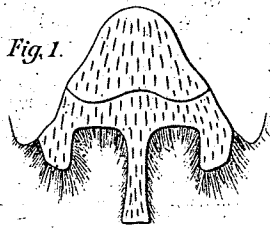
pone callos autem usque in marginem basalem lato, parallelo; scutello miniato, parte basali nigra; hemielytris paullo subscabris, limbo pallide aurantiaco-flavo basin et apicem versus angustato et paullo ante apicem corii abrupto, cuneo miniato, apice anguloque interiore nigro; hemielytris (♀) abdominis longitudine, membrana cum venis tota nigricante; corpore inferne nigro, xypho prostethii marginibusque acetabulorum anticorum, episternis pronoti, orificiis vittaque lata laterali ventris pallide aurantiacis. — Long., ♀ 7 1/3 mill.

Unicum specimen.

*L. vittiventri* Put. proximus videtur, differt autem pronoto sub-lævi, vitta media destituta limboque ejus miniato marginem basalem attingente. A *L. gothico* Linn. antennarum articulo secundo multo longiore limboque pronoti miniato multo latiore et postice longius extenso mox distinctus.

Fig. 1. *Urostylis virescens* Reut. Segmenta genitalia maris inferne visa.

Fig. 2. *Acanthosoma denticaudum* Jakowl. Id.



## NOTES POUR SERVIR A L'ÉTUDE DES PSÉLAPHIENS

Par F. GUILLEBEAU.

Je donne les observations qui suivent comme elles se sont présentées à moi lorsqu'une espèce, ou un caractère spécifique inédit d'une espèce connue, frappait mon attention. Comme je n'avais pas en vue de faire une révision, dans le sens de ce mot, de l'excellente monographie de M. Reitter, je ne me suis pas cru obligé de suivre exactement l'ordre adopté pour la classification des Psélaphiens. Je me suis contenté de grouper ces notes par genres; telles quelles, j'espère qu'elles ne seront pas sans utilité.

### À PROPOS DU GENRE *Bythinus* Xambeu Guilleb.

Long., 4, 2 mill. — ♂. D'un testacé pâle uniforme; pubescence courte, raide, peu serrée, demi-couchée sur les élytres; avec des soies plus longues, surtout sur les côtés du corps. Tête aussi longue ou un peu plus longue que large; yeux compris, avec un sillon médian sur presque toute sa longueur et un autre bien plus petit et court derrière chaque tubercule antennaire. Yeux à peine distincts. 1<sup>er</sup> article des antennes cinq fois aussi long que large, plus étroit à la base; le 2<sup>e</sup> aussi large que le 1<sup>er</sup>, ovale, une fois et demi aussi long que large; 3 à 8 très-petits, beaucoup plus étroits que le 2<sup>e</sup>; 3 à 6 aussi longs que larges; 7 et 8 transverses, 9<sup>e</sup> transverse ainsi que le 10<sup>e</sup>, 11<sup>e</sup> grand, subconique, près d'une fois et demi aussi long que large. Corcelet transverse, plus large à la base qu'en avant, arrondi sur les côtés, avec un sillon transverse près et le long de la base. Élytres presque aussi longues que leur largeur totale au sommet, couvertes de points forts et peu serrés, avec la strie suturale plus enfoncée vers la base et une foveole humérale allongée. Tibias, cuisses et trochanters inermes.

Un exemplaire recueilli dans les inondations du Rouhion près de Montélimart, par M. le capitaine Xambeu, auquel je me fais un plaisir de dédier cette remarquable espèce.

Elle doit être placée entre les *Decatocerus* et les *Machaerites*. La conformation du 1<sup>er</sup> article des antennes m'a fait croire d'abord que j'étais en présence d'un *Decatocerus*. Mais les antennes ont bien onze articles.