

Bergroth, 1890

Ann. Mus. Civ. Storia Nat. Genova
(2) 7 (1889): 730-739.

cataloged

Author
Card

on computer



VIAGGIO DI LEONARDO FEA
IN BIRMANIA E REGIONI VICINE

XXII.

E. BERGROTHII Commentarius de Aradidis in Burma et Tenasserim a L. FEA
collectis.

(Tab. XII).

Aradidarum species, quas ex India remotiore annis 1885-1887 museo civico januensi misit L. Fea, naturae ille assiduus investigator, mecum determinandas communicavit illustrissimus d:r R. Gestro. Quorum quidem insectorum manipulus, etsi tantummodo quinque genera atque undecim species continens, septem species unumque genus exhibet adhuc nova et indescrpta. Inter genera a Fea inventa praeter novum allatum imprimis notetur *Aradus*, quippe cujus nulla species ex Asia tropica adhuc cognita fuerit.

Sequitur enumeratio specierum, subjunctis novarum descriptionibus.

1. *Aradus abnormis*, n. sp.

Elongatus, parallelus (♂) vel elongato-ovalis (♀), niger, opacus, thorace sexcarinato. Long. ♂ 5,5 mm.; ♀ 6-6,5 mm.

Mas.: segmento genitali cum lobis suis longe ultra apicem segmenti ultimi abdominis prolongato, ut organa sexualia interiora magnam partem detecta se praebeant, subtus modice convexo, lobis genitalibus margine interno ante apicem aperturam subcordiformem includentibus, ipso apice approximatis, marginibus externis e basi subrectis, paullo divergentibus, deinde pone medium angulariter intus flexis, leviter emarginatis et valde

converg
quarum
vatae,
libus s
(Fig. 1
Fem
trunca
segmen
ralibus
segmen
sexto
lateral
subcon
lateral
Patr
Ex
in mar
impres
tuberc
secund
drico,
quarto
proste
cum c
anticis
ralleli
positis
gulare
granu
tuberc
margi
palles
versis
Stern
late
nigru

convergentibus; inter organa sexualia praestant binae forcipes; quarum externae minus arcuatae sunt et elongatae, intus excavatae, pilosae, internae autem falciformes, glabrae; lobis lateralibus segmenti ultimi abdominis a lobis genitalibus distantibus. (Fig. 1 et 2).

Femina: segmento quinto ventrali margine apicali medio truncato, linea longitudinali media lateribus subaequilongo; segmento sexto quinto medio longitudine subaequali, lobis lateralibus apicem segmenti genitalis primi fere attingentibus; segmentis duobus genitalibus simul sumptis segmento ventrali sexto medio paullo brevioribus, primo apice profunde inciso, lobis lateralibus margine externo profundius sinuatis, apice intus subcontiguus, secundo primo vix duplo brevior, intra lobos laterales segmenti primi omnino incluso.

Patria: Tenasserim (Thagatà, m. Aprili a. 1887).

Ex affinitate *A. lugubris* Fall.; structura segmenti genitalis in mare valde insignis. Caput latitudine longius, superne arcuatim impressum, spinis antenniferis validiusculis, extus dente destitutis, tuberculo anteoculari parvo, antennis graciliusculis, nigris, articulo secundo quadrante basali tenui, deinde nonnihil incrassato, cylindrico, articulo tertio e basi ad apicem sensim levissime incrassato, quarto una cum tertio secundo longitudine subaequali, rostro prosternum superante. Pronotum late subcordatum, antice capite cum oculis perpaullo latius, lateribus levissime crenulatis, angulis anticis porrectis, disco transversim ruguloso, carinis sex subparallelis instructo, carinis extremis brevibus, carinis juxta has positas antice in callo desinentibus. Scutellum elongato-subtriangulare, lateribus elevatis, prope basin subparallelis; disco antice granulato, postice transverse ruguloso, mox ante medium in tuberculum obtusum elevato. Hemelytra abdomine paullo breviora, margine laterali basin versus late et levissime ampliata, sordide pallescentia, costis nigris, area interna corii costulis paucis transversis pertracta, membrana pallide margaritacea, fusco-conspersa. Sternum parce minute granulatum. Pedes fusco-nigri, tibiis medio late lutescentibus. Abdomen in femina quam in mare latius, nigrum, angulis posticis segmentorum connexivi flavidis.

NARDO FEA
GIONI VICINE

in Burma et Tenasserim a L. FEA

remotiore annis 1885-1887
naturae ille assiduus in-
communicavit illustrissimus
sectorum manipulus, etsi
ndecim species continens,
adhuc nova et indescrpta.
novum allatum imprimis
species ex Asia tropica

unctis novarum descrip-

is, n. sp.

gato-ovalis (♀), niger,
, 5 mm.; ♀ 6-6, 5 mm.
is longe ultra apicem
t organa sexualia inte-
subtus modice convexo,
picem aperturam sub-
proximatis, marginibus
entibus, deinde pone
emarginatis et valde

2. *Aradus candidatus*, n. sp.

Oblongo-ovalis, opacus, fusco-nigricans, antennis, hemelytris angulisque posticis segmentorum connexivi pallidis, thorace sexcarinato. Long ♂ 4.4, 5 mm.; ♀ 4-5 mm.

Mas: segmento genitali superne a membrana magnam partem oblecto, subtus valde convexo, lobis explanatis margine interno ante apicem aperturam subovalem includentibus, ipso apice paullo distantibus, marginibus externis aequaliter rotundatis; lobis lateralibus segmenti ultimi abdominis et lobis genitalibus subatiguis (Fig. 3).

Femina: linea longitudinali media segmenti quinti ventralis lateribus longitudine aequali; segmento sexto quinto medio distincte longiore, lobis lateralibus medium segmenti primi genitalis attingentibus; segmento genitali primo ventrali sexto duplo brevior et genitali secundo duplo longiore, lobis explanatis margine externo subaequaliter rotundati, apice intus paullo distantibus.

Patria: Tenasserim (Thagatà et Plapoo, m. Aprili a. 1887).

E stirpe *A. lugubris*; a praecedente differt imprimis magnitudine minore, colore antennarum, structura prothoracis et segmentorum abdominalium. *A. flavicorni* Dalm. magis similis, sed minor, antennis tenuioribus ceterisque notis distinctus. Caput latitudine longius, spinis antenniferis extus inermibus, tuberculo anteoculari minuto, antennis sat tenuibus, articulo primo nigro, ceteris pallidis, basi articuli secundi articuloque ultimo toto saepe leviter infuscato, articulo secundo e basi ad apicem sensim leviter incrassato, tertio secundo duplo brevior, quarto tertio paullo brevior; rostro coxas anticæ parum superante. Pronotum subtrapeziforme, lateribus integris, leviter curvatis, pone angulos anticos non prominulos parum sinuatis, angulis posticis rotundatis, basi ante scutellum late et levissime emarginata, disco sexcarinato, postice transversim ruguloso, carinis extremis perbrevibus, carinis juxta has positæ antice intus vergentibus et ibi incrassatis, carinis duabus mediis etiam apice

latus, n. sp.

icans, antennis, hemelytris
connexivi pallidis, thorace
4-5 mm.

membrana magnam partem
explanatis margine interno
udentibus, ipso apice paullo
qualiter rotundatis; lobis
et lobis genitalibus subat-

segmenti quinti ventralis
ento sexto quinto medio
dium segmenti primi geni-
primo ventrali sexto duplo
ngiore, lobis explanatis
dati, apice intus paullo

poo, m. Aprili a. 1887).

differt imprimis magni-
structura prothoracis et
rni Dalm. magis similis,
ue notis distinctus. Caput
tus inermibus, tuberculo
us, articulo primo nigro,
culoque ultimo toto saepe
ad apicem sensim leviter
e, quarto tertio paullo
superante. Pronotum
iter curvatis, pone an-
nuatis, angulis posticis
levissime emarginata,
ruguloso, carinis extre-
is antice intus vergen-
is mediis etiam apice

incrassatis. Scutellum triangulare, lateribus elevatis, disco trans-
versim rugosulo, pone basin obtuse leviter elevato. Hemelytra
abdomine paullo breviora, margine laterali basin versus late
levissime ampliata, candida, costis fuscis, area interna corii costulis
transversis destituta, membrana argenteo-candida. Pedes fuscii.

Eumenotes

✓ *Odonia*, nov. gen.

Corpus oblongo-subovale, subtus convexum.

Caput transversum, longitudine multo latius, margine antico
thoracis perpaullo angustius, antice bilobatum, mox ante oculos
minusculos ad angulos posticos situs spina porrecta armatum.
Antennae inter hanc spinam et lobos anticos insertae. Rostrum
perlongum, coxae medias fere superans.

Pronotum subquadratum, basi et apice subrectum, impressione
transversa in duos lobos non divisum, sed dimidio postico antico
latiore et magis elevato.

Scutellum elongatum, ante medium paullo constrictum.

Hemelytra completa, corio et membrana discretis, hac pauci-
nervi.

Abdomen hemelytris latius, segmento primo spiraculis duobus
instructo, antico in ipso margine laterali sito, postico a margine
distante, spiraculis ceterorum segmentorum a margine laterali
longius distantibus.

Pedes mediocres; coxae omnes paullo distantes, anticae tamen
magis approximatae quam posteriores; femora subtus inermia.

Quamquam rostrum longissimum habet, ad *Brachyrrhynchi-*
norum subfamiliam pertinet hoc genus valde insigne.

Professori Odo Reuter, de Aradidarum cognitione meritissimo, dicatum est.

Eumenotes obscura

3. *Odonia truncata*, WALK.

Antennae compressae, erecte hispide setosulae, articulo primo
lobum anticum parum superante, secundo tertio distinctissime
longiore, tertio et quarto longitudine subaequalibus. Pronotum
e medio apicem versus levissime angustatum, disco inaequali.

Corium apice rotundatum. Abdomen subtus medio laeve, lateribus parce punctatum et inaequale, angulis posticis connexivi prominulis. Pedes breviter hispido-setosuli (Fig. 4).

Aradus truncatus Walk., Cat. Hem. Het. Brit. Mus. VII, p. 39.
Burma (Catein Cauri, m. Aug. - Novembri a. 1886).

Adhuc ex insulis Penang et Borneo et Halmahera cognita.

4. **Artabanus Atkinsoni**, n. sp.

Elongatus retrorsum angustatus (♂) vel ovalis (♀), opacus, fuscus vel fusco-niger, dimidio basali segmentorum connexivi sordide flavo, exceptis segmentis primo et tertio unicoloribus. Caput latitudine longius, ad basin longe pone oculos spina brevi utrinque armatum, processu apicali medio paulum constricto, apice profunde emarginato, jugis enim ante apicem tyli non conjunctis, sed porrectis et tylo longioribus, spinis antenniferis sat robustis, antennarum articulo primo crassiusculo, processum apicalem capitis superante, secundo primo multo brevior et tenuiore, sed apice nodoso-incrassato, tertio secundo duplo longiore, subcylindrico, tenui, quarto secundo paulo longiore; rostro rufo-piceo. Pronotum capite haud brevius, lobo antico postico multo angustiore, quadricalloso, callis exterioribus minus distinctis, angulis anticis bidentatis, lobo postico granulato, medio pone callos interiores lobi antici foveis duabus majusculis humilibus subplanis praedito. Scutellum triangulare, subaequilaterum, rugoso-granulatum, apice obtusum, disco carina longitudinali pertracta, basi carinae et angulis basalibus scutelli tuberculoso-elevatis. Hemelytra abdomine nonnihil breviora, corio scutello paulo longiore, margine apicali recto, area externa et media parce granulatis, area interna non granulata, sed subtiliter transversim rugulosa, membrana nigricante, subnitida, laevi, basi late pallida, macula parva obscura prope angulum internum notata. Abdomen praesertim in femina hemelytris multo latius, angulo apicali segmenti ultimi abdominalis in mare spinoso-producto. Pedes fusci, tibiis et tarsis pallidioribus, femoribus granulatis et breviter setulosis. Long. ♂ 6,5 mm., ♀ 7 mm.

Mas: segmentis tribus ultimis ventralibus plaga magna media communi laevi polita aream opacam mediam in quoque segmento includente praeditis; segmento genitali bulboso inflato (Fig. 5).

Femina: ventre linea media longitudinali sublaevi praedito.

Patria: Tenasserim (Thagatà, m. Aprili a. 1887).

Ab *A. geniculato* Stål structura capitis et pronoti coloreque alia diversus.

In honorem E. T. Atkinsoni, hemipterologi eximii Calcuttensis, appellatus.

5. *Artabanus breviscutum*, n. sp.

Elongato-subovalis (♀), opacus, nigropiceus, brevissime tenuiter pilosus. Caput latitudine longius, ad basin pone oculos inerme, processu apicali simplice, conico, medium articuli primi antennarum haud attingente, apice vix inciso, jugis nempe ante apicem tyli conjunctis, spinis antenniferis breviusculis, antennis breviter albido-pilosis, articulo primo crassiusculo, secundo primo brevior et multo tenuiore, apicem versus nonnihil incrassato, tertio secundo vix duplo longiore, quarto secundo subaequilongo. Pronotum capite longius, granulatum, lobo antico postico multo angustiore, medio bicalloso, angulis anticis integris, inermibus, rectis, lobo postico longitudinaliter levissime late biimpresso. Scutellum breviter triangulare, granulatum, apice obtusum, disco medio longitudinaliter late obtuse elevato. Hemelytra abdomine breviora, corio scutello multo longiore, margine apicali recto, areis haud granulatis, membrana fusca, nitidiuscula, laevi, basi ad angulum externum macula subquadrata pallida alteraque minus distincta ad angulum internum notata. Abdomen hemelytris multo latius. Pedes albido-setulosi, femoribus granulatis. Long. ♀ 6,5 mm. (Fig. 6).

Patria: Tenasserim (Plapoo, m. Aprili a. 1887).

Structura capitis et pronoti ac scutello breviora a praecedente facile distinguendus.

subtus medio laeve, lateribus angulis posticis connexivi promi-
li (Fig. 4).

m. Het. Brit. Mus. VII, p. 39.
Novembri a. 1886).

neo et Halmahera cognita.

Atkinsoni, n. sp.

(♂) vel ovalis (♀), opacus,
sali segmentorum connexivi
primo et tertio unicoloribus.
ange pone oculos spina brevi-
medio paullum constricto,
nim ante apicem tyli non
rioribus, spinis antenniferis
mo crassiusculo, processum
primo multo brevior et
tertio secundo duplo lon-
secundo paullo longiore;
haud brevior, lobo antico
o, callis exterioribus minus
bo postico granulato, medio
s duabus majusculis humi-
angulare, subaequilaterum,
disco carina longitudinali
libus scutelli tuberculoso-
l breviora, corio scutello
o, area externa et media
granulata, sed subtiliter
icante, subnitida, laevi,
prope angulum internum
hemelytris multo latius,
inalis in mare spinoso-
pallidioribus, femoribus
♂ 6,5 mm., ♀ 7 mm.

6. *Brachyrrhynchus membranaceus*, FABR.

Syst. Rhyng., p. 118.

In Burma (Bhamò, m. Aug. 1885; Shwegoo, Oct. 1885; Teinzò, Maj. 1886; Catein Cauri, Aug.-Nov. 1886; Katha, Nov. 1886) et in Tenasserim (Plapoo, Thagatà, Meetan, monte Mooleyit, April 1887; Kawkareet, Maj. 1887) cum varietatibus suis (*albipennis* Fabr. et *orientalis* Lap.) copiose captus. — In tota Asia austro-orientali et archipelago malajano vulgaris est.

7. *Brachyrrhynchus triangulus*, n. sp.

Elongato-triangularis, opacus, niger, abdomine in piceum vergente. Caput latitudine multo longius, processu antico apice inciso, apicem articuli primi antennarum non attingente, antennis crassiusculis, articulis longitudine subaequalibus, dentibus postocularibus obtusiusculis, oculos vix superantibus. Pronotum praesertim latera versus granulatum, basi ante scutellum profunde sinuatum, lobo antico postico multo angustiore, quadricalloso, antrorsum angustato, angulis anticis rotundatis. Scutellum rugoso-granulatum, carina media longitudinali obtusa laeviuscula praeditum. Hemelytra segmentum genitale subattingentia, corio scutello multo longiore, apice obtuso, margine apicali subrecto, membrana fuliginosa, nervosa, limbo late nitidiuscula. Abdomen retrorsum dilatatum, ad apicem segmenti penultimi subito rectangulatum, segmento ultimo nempe margine laterali late profunde sinuato, apice hujus segmenti in lobulum obtusum reflexum producto; segmento genitali maris bulbiformi, superne longitudinaliter bisulcato. Pedes mediocres, femoribus subseriatim granulatis. Long. ♂ 10 mm. (Fig. 7).

Patria: Burma (Teinzò, m. Majo a. 1886).

Prothorace antrorsum magis angustato et structura abdominis a praecedente mox distinguendus.

membranaceus, FABR.
118.

5; Shwegoo, Oct. 1885;
Aug.-Nov. 1886; Katha,
, Thagata, Meetan, monte
j. 1887) cum varietatibus
p.) copiose captus. — In
go malajano vulgaris est.

triangulus, n. sp.

er, abdomine in piceum
us, processu antico apice
non attingente, antennis
equalibus, dentibus post-
erantibus. Pronotum prae-
ante scutellum profunde
angustiore, quadricalloso,
ndatis. Scutellum rugoso-
obtusum laeviuscula prae-
e subattingentia, corio
argine apicali subrecto,
e nitidiuscula. Abdomen
penultimi subito rectan-
ne laterali late profunde
um obtusum reflexum
formi, superne longitu-
oribus subseriatim gra-

386).
et structura abdominis

8. **Brachyrrhynchus Feanus**, n. sp.

Ellipticus, granulatus, niger. Caput latum, subtriangulare, latitudine vix longius, processu apicali apice emarginato, antenarum articulo primo processum anticum capitis perpaullo superante, articulo secundo primo paullo longiore, tertio secundo paullo longiore, quarto primo brevior; dentibus postocularibus obtusis, oculos longius superantibus; rostro longo, basin capitis superante, coxas anticas subattingente. Pronotum basi ante scutellum profunde sinuatum, sulco medio transverso latera versus dilatato, laevi, nitido, lobo antico postico angustiore, quadricalloso, callis mediis inaequalibus, angulis anticis rotundatis. Scutellum apice obtusum. Hemelytra medium lateris externi segmenti penultimi connexivi attingentia, corio subnitido, sed granulis opacis imprimis secundum costas maximam partem oblecto, margine apicali recto, membrana nigra, subopaca, nervosa, nervis granulis nigris sat confertim adpersis. Abdomen hemelytris multo latius et longius. Pedes brevissime setosuli, nigri, tarsi fuscis, femoribus subtus apice excepto laeviusculis, nitidis. Long. ♂ 10 mm., ♀ 11,5 mm. (Fig. 8).

Patria: Burma (Catein Cauri, m. Aug.-Nov. a. 1886).

Rostro longo et structura capitis pronotique ab omnibus distinctissimus.

N. B. Exemplar monstrosum femineum hujus speciei et *Brachyrrhynchi membranacei* antenna sinistra tantum triarticulata praeditum, articulis tertio et quarto in unum longum conjunctis, etiam invenit Fea.

9. **Brachyrrhynchus tagalicus**, STÅL

Ofv. Vet. Akad. forh. XXVII, 672 (1870).

Burma (Teinzò, m. Majo a. 1886; Katha, m. Nov. a. 1886).
— Adhuc ex insulis Philippinis et Java et Nias cognitus.

Ann. del Mus. Civ. di St. Nat. Serie 2.^a, Vol. VII (10 Ottobre 1889)

10. *Brachyrrhynchus montanus*, n. sp.

Ovalis, opacus, obscure fusco-niger, pube adpressa omnium brevissima squamuloso-pulverea subaureo-ferruginea inaequaliter adpersus, hac pube in capite, callis thoracis, tuberculis basalibus scutelli sat densa, ceteroquin parca, marginibus posticis segmentorum connexivi sordide fulvis. Caput latitudine multo longius, processu antico apice inciso, dentibus postocularibus oculos non superantibus, antennis granulatis et brevissime setulosis, articulo primo processu capitis perpaullo longiore, secundo primo subaequilongo, tertio secundo longiore, quarto secundo brevior. Pronotum basi subrectum, angulis anticis rotundatis, posticis rectis, lobo antico postico multo angustiore et aliquantum brevior, quadricalloso. Scutellum transversim strigosum, medio longitudinaliter magis elevatum, apice obtusiusculum, lateribus ante apicem late levissime sinuatis, angulis basalibus in tuberculum elevatis. Hemelytra segmentum genitale haud attingentia, corio scutello multo longiore, margine apicali intus profunde sinuato, membrana obscure fusca, basi mox pone dimidium externum corii strigula transversa flavida notata, nervis nigris. Abdomen hemelytris multo latius. Pedes granulati, breviter setosuli, nigri, tibiis basi luteis. Long. ♂ 8,5-8,8 mm.

Patria: Tenasserim (in monte Mooleyit, altit. 1000-1300 met., m. Aprili a. 1887).

B. scabroso, Scott affinis; etiam *B. setoso* Jak. subsimilis.

11. *Neuroctenus par*, BERGR.

Ofv. Finska Vet. Soc. forh. XXIX, 180 (1887).

Femina (adhuc ignota): segmento quinto ventrali ante valvulas genitales leviter bisinuato. Long. 5,7-8,4 mm. (Long. ♂ 5-7,7 mm.)

In Burma (Bhamò, m. Aug. 1885; Shwegoo, Oct. 1885; Teinzò, Maj. 1886) et Tenasserim (in valle Houngdarau, m. Mart. et Maj. 1887; Thagatà et Plapoo, April, 1887) copiose captus. — Adhuc e Java cognitus.

itanus, n. sp.

tube adpressa omnium
erruginea inaequaliter
is, tuberculis basalibus
nibus posticis segmen-
tudine multo longius,
ocularibus oculos non
sime setulosis, articulo
secundo primo sub-
urto secundo brevior.
s rotundatis, posticis
t aliquantum brevior,
osum, medio longitu-
culum, lateribus ante
salibus in tuberculum
aud attingentia, corio
tus profunde sinuato,
dimidium externum
ervis nigris. Abdomen
reviter setosuli, nigri,

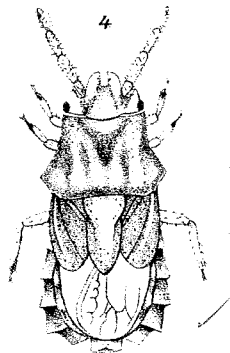
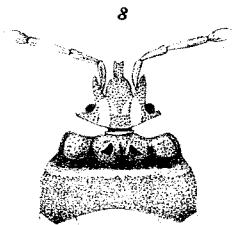
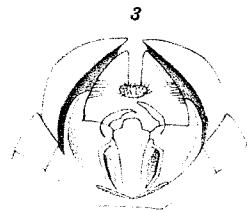
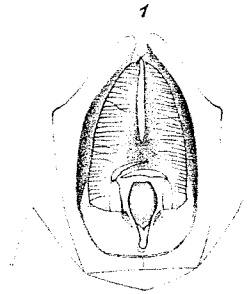
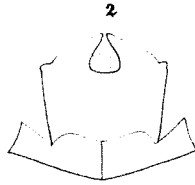
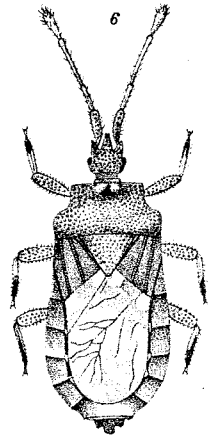
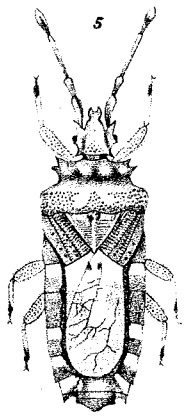
altit. 1000-1300 met.,

o Jak. subsimilis.

BERGR.
180 (1887).

to ventrali ante val-
7-8, 4 mm. (Long. ♂

hwegoo, Oct. 1885;
Houngdarau, m. Mart.
1887) copiose captus.



S^{ra} Eva Bergroth del.

Lit. et impr. T. Barnvarth, Vienna.

EXPLICATIO TABULAE XII.

- Fig. 1. Apex abdominis *Aradi unormis*, Bergr. ♂ superne visus.
2. Idem, subtus visus.
3. Apex abdominis *Aradi candidati*, Bergr. ♂ superne visus.
4. *Odonia truncata*, Walk.
5. *Artabanus Atkinsoni*, Bergr. ♂.
6. *Artabanus breviscutum*, Bergr. ♀.
7. *Brachyrrhynchus triangulus*, Bergr. ♂.
8. Caput et pronotum *Brachyrrhynchi Feani*, Bergr.
-