

Wenn die Hauptform und die Varietät dieser Art nach Melichars ausschließlich auf die Färbung gegründeter Bestimmungstabelle determiniert werden, kommt man zu ganz verschiedenen Abteilungen. Die Hauptform ist von allen bekannten Arten in der Färbung sehr verschieden, aber die Varietät ist dem *H. alutaceus* Mel. ziemlich ähnlich, obwohl die Grundfarbe der letzteren Art dunkler ist und keine rote Zeichnungen aufweist. Die neue Art ist in der Tat durch die glanzlose Oberseite und die Skulptur der Deckflügel mit *alutaceus* verwandt, sie ist aber, von den Färbungsmerkmalen abgesehen, durch die viel bedeutendere Größe im Vereine mit verhältnismäßig geringerer Breite leicht zu unterscheiden.

Hemisphaerius monticola n. sp.

Nitidus, dilute testaceus, late obovatus, latitudine maxima ante medium sita, pronoto viridi, homelytris vitta semicirculariter arcuata convexitatem extrorsum vergente nigra notatis, hac vitta nunc medium homelytri parum superante, nunc postice prope marginem suturalem in maculam magnam triangularem continuata, fascia lata basali medio interrupta segmentorum dorsalium abdominis, clypeo, vitta propleurarum coxisque anticis nigris, ventre leviter infuscato. Vertex oculo paullulo latior et longitudine duplo et dimidio latior, interdum virescens, margine antico subrecto; frons subtiliter rugulosa, utrinque prope apicem leviter impressa, basi e supero visa ante verticem prominula, parte e supero visibili vertici subaeque longa; clypeus transversim convexiusculus. Pronotum alutaceum, medio foveolis duabus instructum. Scutellum subtiliter rugulosum. Homelytra sat dense fortius punctata. Long. 5—5.8 mm, lat. 4.3—4.5 mm.

Mit *H. signatus* Stål verwandt, aber der Scheitel ist breiter und die gröber punktierten Deckflügel sind anders gezeichnet.

*

Bei dieser Gelegenheit erlaube ich mir den vergebenen Namen einer Fulgoriden-Gattung durch einen neuen zu ersetzen:

Barunella (n. n.) = *Baruna* Dist. 1906 (nec Stebbing, Crustacea, 1904).

Bergroth
1913

catalogued

Author Card

175

NOTICE: This material may be protected by
copyright law (Title 17 U.S. code).

on computer



Zwei neue Coptosomatiden-Gattungen.

Von E. Bergroth (Turtola, Finland.)

(Mit 3 Textfiguren.)

In seinem Handbuch der Entomologie beschrieb Burmeister (1835) mit wenigen Worten eine von Krebs gefundene neue Art vom Kap der Guten Hoffnung unter dem Namen *Thyreocoris melolonthoides*. Daß die Art kein *Thyreocoris* ist, geht aus der kurzen Beschreibung hervor, aber da sie nicht wiedergefunden worden ist, wurde sie in allen Katalogen als *species incerti generis* aufgeführt. Ich sah die Type vor vielen Jahren im Berliner Museum, aber machte nur unvollständige Aufzeichnungen über dieselbe. Seitdem hat mir Herr Th. Kuhlitz brieflich vervollständigende Angaben über die Type sowie eine Abbildung des Vorderkörpers mitgeteilt, so daß ich die neue Gattung, die sie bildet, kurz charakterisieren kann.

✓ *Kuhlitzia* nov. gen.

Corpus admodum convexum. Caput nonnihil exsertum, modice declive, ante oculos leviter sinuatum et antrorsum dilatatum, apice extus angulatum, margine apicali late rotundato sed medio sinuato, parte tota anteoculari fortiter concavato-reflexa, jugis clypeo multo longioribus et ante hunc per spatium longum contiguus ac valvantibus, margine eorum apicali rotundato, intus sinuato, oculis prominulis, sed postice adminiculo e latere occipitis emisso fultis, articulo secundo antenarum brevissimo, quarto adjacentibus brevioribus rotundato-ovali. Pronotum apice capite multo latius, angulis apicalibus late rotundatis, margine basali rotundato.

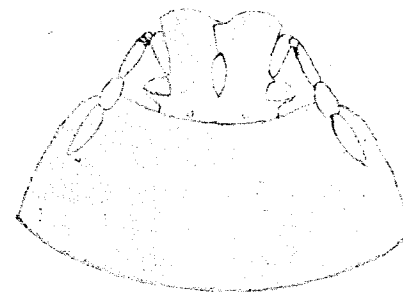


Fig. 1. Kopf und Pronotum von *Kuhlitzia melolonthoides* Burm. ♂.

Mit *Coptosoma* Lap. nahe verwandt. (Fig. 1.)

✓ *Kuhlitzia melolonthoides* Burm.

Nitida, nigra, supra punctulata, pectore opaco, ventre aciculato, jugis apice fusciscentibus, margine angusto scutelli et connexivo

Wiener Entomologische Zeitung, XXXII. Jahrg., Heft IV, V u. VI (15. Mai 1913).

flavis, antennis et pedibus fusciscenti-flavidis, articulis tribus ultimis antennarum fortiter pilosis. Long. ♂ 3.75 mm, lat. 3.25 mm.

Es ist sehr möglich, daß der Kopf bei dem noch unbekanntem Weibchen etwas verschieden gebildet ist.

✓ *Hemitrochostoma* nov. gen.

Corpus sat depressum, supra leviter convexum. Caput fortiter nutans, in mare latitudine sua longius et pronoto medio aequae longum, ante oculos sensim leviter dilatatum, angulis apicalibus exterioribus late rotundatum, apice subtruncatum, oculis parvis, margini pronoti subcontiguus, suboblique prominulis, ocellis ab oculis quam a linea media capitis paullo longius remotis, vertice oculo fere septuplo latiore, clypeo paullulum ante lineam inter marginem anticum oculorum fictam incipiente, antrorsum distincte dilatato, apice rotundato, jugis laminatis, concavatis, parte apicali subhorizontalibus, clypeo

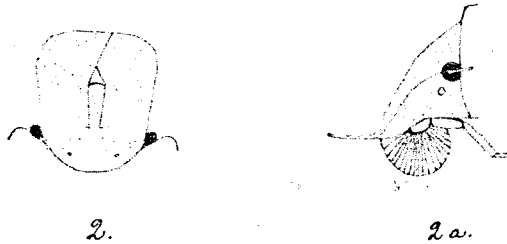


Fig. 2. Kopf der *Hemitrochostoma altilabris* Berggr. ♂ von oben und (2 a) von der Seite gesehen.

multo longioribus, apice late valvantibus, inter marginem eorum postero-interiorem et apicem clypei intervallum vacuum triangulare relinquentibus, labro perpendiculariter fere semicirculariter dilatato, medium articuli primi rostri attingente, rostro nonnihil pone basin labri inserto, coxas posticas superante, articulo primo basin capitis haud attingente, secundo primo longiore, coxas anticass paullum superante, tertio secundo parum brevior, quarto tertio dimidio longiore, antennis ab oculis quam a rostro minus distantibus, articulo primo articulo basali rostri dimidio longiore, articulo secundo brevissimo, subaeque longo ac lato, tertio primo nonnihil longiore (art. duo ultimi desunt). (Fig. 2, 2 a.) Pronotum capite duplo latius, antrorsum leviter rotundato-angustatum, apice capite multo latius et arcuato-sinuatum, impressione transversa media sat profunda in duos lobos divisum, leviter declive, limbo apicali interoculari subito fortiter declivi, margine apicali interoculari anguste elevato, marginibus lateralibus for-

titer laminato-explanatis et nonnihil reflexis, antice ultra medium oculorum rotundatim lobato-productis, parte explanata retrorsum sensim angustata, usque ad angulos humerales noduloso-elevatos extensa, margine basali recto. Scutellum lateribus marginem interiorem connexivi, apice basin segmenti genitalis attingens, parte basali linea arcuata impressa a cetero scutello separata, sed non calloso-elevata. Orificia a coxis et latere metasterni subaeque longe distantia, in sulcum angustum antrorsum curvatum continuata, area evaporativa postice carina terminata. Abdomen lateribus integrum, connexivo declivi, segmento sexto ventrali maris antice medio usque ad medium segmenti quinti producto, apice partis productae anguste truncatulo, segmento genitali maris acclivi (45°). Femora latera corporis superantia, antica subtus anguste sulcata; tibiae superne sulcatae, anticae femoribus breviores, posteriores his subaequilongae; tarsi anteriores dimidium tibiaram, postici trientem harum longitudine subaequant.

Eine durch das halbkreisförmig erweiterte Labrum sehr ausgezeichnete Gattung. Ein perpendicularer verbreitertes Labrum kommt als sehr seltene Ausnahme auch in anderen Heteropteren-Gruppen vor, aber die Verbreiterung ist im Vergleich mit der hier beschriebenen Gattung eine nur unbedeutende.

✓ *Hemitrochostoma altilabris* n. sp.

Oblongo-ovata, nitida, glabra, piceo-ferruginea, capite (basi superiore excepta), maculis duabus transversis subconfluentibus apicalibus pronoti, hujus parte laterali explanata pedibusque testaceis, scutello latera versus notulis parvis testaceis consperso. Caput supra remote punctulatum, subtus laeve, labro lateribus radiatim striolato. Pronotum et scutellum parce subtiliter punctulata. Connexivum laeve; venter remote subtilissime punctulatus, segmento sexto maris medio praecedentibus duobus unitis paullulo longiore. Segmentum genitale maris majusculum, subrotundatum, apice levissime sinuatum. Long. ♂ 6.8 mm, lat. 4 mm.

Borneo (Trusan in Sarawak, J. C. Moulton).