

catalogued

Notice: This material may be protected
by copyright law (Title 17 U.S. Code) 177

DAVID A. RIDER
COLLECTION

on computer

Zwei neue paläarktische Hemipteren, nebst synonymischen Mitteilungen.

Von Dr. E. Bergroth (Tartola).

(Mit 2 Textfiguren.)

Fam. Reduviidae.

Oncocephalus trochantericus n. sp.

Testaceus, capite lateribus subtusque et vitta scutelli infuscatis, macula magna rotundata verticis, vittis tribus mediis, quarum intermedia latiore, antice confluentibus pronoti, vittula angulata laterali posteriore lobi hujus antici maculaque oblonga medio subinterrupta segmentorum connexivi supra et subtus nigris, pectore fusco-variegato, ventre disco fusco-consperso et vitta latiuscula intralaterali fusca praedito, apice scutelli pallide fulvo, hemelytris dilute fuscis, dense livido-adspersis, vitta abbreviata clavi, macula magna cellulae discoidalis corii (linea oblique transversa antemediana marginem internum maculae haud attingente pallida fere in duas divisa) maculisque parva basali et lata breviuscula triangulari antice sinuata mox pone medium cellulae exterioris membranae saturate fuscis; antennae pallide fuscae, basi articuli primi albotestacea; rostri articulus primus saturate, articuli duo ultimi pallidius fusci, basi articulorum primi et secundi dilute testacea; pedes albo-testacei, coxis anticis annulo fusco cinctis, posterioribus maculis paucis parvis fuscis notatis, femoribus anticis maculis fuscis in annulos tres congestis variegatis, femoribus posterioribus et tibiis omnibus annulis tribus fuscis (basali, submediana apicalique) cinctis. Caput pronoto brevius, inter antennis bidentatum, post oculos e supero visum basin versus rotundato-angustatum, parte anteoculari postocularem parum longiore, hac illa altiore, lateribus granulis paucis acutis praedita, oculo (σ) altitudinem fere totam capitis occupante, tuberculis antenniferis extus spina gracili acuta oblique extrorsum vergente armatis, antennis capite et pronoto unitis paullo brevioribus, articulo primo parte anteoculari capitis paullo brevior, sat obsolete pilosulo, secundo primo vix duplo longiore, breviter semierecte sat dense piloso, articulis duobus ultimis longius et magis erecte sed minus dense pilosis, tertio dimidio secundi brevior et quarto longiore, rostro gracili, articulo primo medium oculi attingente, spatio interoculari inferiori (σ) aequae lato, secundo primo sat multo brevior. Pronotum fere aequae longum ac latum,

primis
multo
corp.
a, pro-
vissime
nte vix
-rotun-
s. Seg-
-ascen-
te sub-
paullo
superne
curvis,
mediis
directis
sulcata.
matum,
e ultra
unitis
der C.
eiteren
rel des
i Arten
inkeln
im ab-
anders
rieben
haltung
aktere.
ngaben
ckmale
a Wort
ht ge-
lichen

pone medium transversim impressum, margine apicali distincte sinuato, angulis apicalibus oblique acute conice productis, marginibus lateralibus late sinuatis, prope basin lobi antici tuberculo instructis, angulis humeralibus levissime eminentibus, subrectis sed brevissime apiculatis. Scutellum apice horizontaliter productum. Spinae apicales prosterni longiusculae, porrectae. Hemelytra (♂) apicem abdominis attingentia. Abdomen hemelytris paullo latius, segmento ultimo dorsali maris apice leviter sinuato, segmento genitali secundo maris apice rotundato. Trochantera antica tuberculo basali minusculo acuto et tuberculo apicali magno obtuso instructa; femora antica fortiter incrassata, pronoto aequae longa et altitudine sua triplo longiora, subtus dentibus circiter decem in seriem unicum ordinatis armata, sinu subbasali superiore sat obsoleto. Tibiae posteriores breviter subadpresso pilosulae, posticae femoribus paullo longiores. Long. ♂ 9.6 mm.

Aegyptus (Mead prope Cahiram: Dr. Lewis H. Gough).

Neben *O. Paulinoi* Put. aus Portugal zu stellen, aber von diesem, abgesehen von den Färbungsdifferenzen, leicht zu unterscheiden durch den viel kürzeren Antecoculartheil des Kopfes, die Struktur der Fühler und des Schnabels, die viel weniger vortretenden Schulterwinkel, die horizontale Schildchenspitze und die stumpf gerundete (nicht wie bei *Paulinoi* scharfspitzige) Apicaltuberkel der vorderen Trochanteren. Auch ist die neue Art erheblich kleiner und überhaupt eine der kleinsten bekannten Arten dieser Gattung.

Anmerkung. — Puton hat nachgewiesen, daß Fiebers Typenexemplar seines *O. thoracicus* nicht die von Reuter unter diesem Namen beschriebene Art ist, sondern *O. aspericollis* Reut. Er hat dennoch (wie später auch Oschanin) die Reutersche Nomenklatur beibehalten „parce que la description de Fieber s'applique aux *thoracicus* et *aspericollis* Reut. que Fieber a bien pu confondre.“ Dies ist jedoch nicht der Fall. Reuter und Puton haben beide übersehen, daß Fieber seine Division 2 (wozu er *thoracicus* stellt) dadurch charakterisiert, daß die Mittelecke des Pronotum-Seitenrandes „mit kegelförmiger Höckerspitze“ versehen ist. Dieses Merkmal stimmt gar nicht mit *thoracicus* Reut., welcher an dieser Stelle ganz höckerlos ist, und es ist somit deutlich, daß Fieber nur Stücke von *aspericollis* vor sich hatte. Für *thoracicus* Reut. muß deshalb ein neuer Name eingeführt werden und die Synonymie wird:

O. thoracicus Fieb. *O. Reuteri* (nom. nov.)
aspericollis Reut. *thoracicus* Reut.

(α)
 Corpus cum h
 impunctatum. Capu
 latius, usque ad o
 acute prominulum,
 subaequilateraliter t
 antice supra basin
 prominente, inferne
 angusto, loris disc
 longioribus, e later
 extensis, angulo f
 hoc brevior, valde
 attingente, articulis
 medium prosterni
 anticae oculorum i
 porrecto tribus qu
 minus quam dimid
 sublineari, nonnihil
 ab apice usque ad
 obliquato-inflexo, a
 viso late fusiformi,
 mis, glabris, margi
 culis apicem versu
 desunt, haud dubie
 leviter declive, lo
 margine apicali re
 angulos humerales v
 Scutellum basi dete
 retrorsum acclive,
 Hemelytra apicem
 membranae et em
 parum distinctis, e
 leviter eminentibus,
 longiore, paullum
 incisura basali et
 gatis instructa, ang
 exteriori membrana
 formiter fortius chi

Fam. Miridae.

Acroderrhis nov. gen.

(ακρὸς = acutus, δερρίς = tegmen.)

ali distincte sinu-
luctis, marginibus
berculo instructis,
et brevissime api-
Spinac apicales
apicem abdominis
aento ultimo dor-
li secundo maris
i minusculo acuto
ra antica fortiter
a triplo longiora,
ordinatis armata,
iores breviter sub-
giores. Long. ♂

wis H. Gough).

stellen, aber von
leicht zu unter-
des Kopfes, die
niger vortretenden
ad die stumpf ge-
Apicaltuberkel der
eblich kleiner und
er Gattung.

n, daß Fiebers
nter unter diesem
his Reut. Er hat
sche Nomenklatur
er s'applique aux
en pu confondre."
ton haben beide
(*thoracicus* stellt)
otum-Seitenrandes
Merkmal stimmt
helle ganz höcker-
nur Stücke von
muß deshalb ein
wird:

i (nom. nov.)
horacicus Reut.

Corpus cum hemelytris clausis anguste fusiforme, lanceolatum, impunctatum. Caput transversum, pronoto brevius et apice hujus latius, usque ad oculos immersum, e supero visum apice breviter acute prominulum, altitudine basali parum longius, a fronte visum subaequilateraliter triangulare, vertice marginato, modice declivi, fronte antice supra basin clypei nonnihil prominula, clypeo acute arcuato-prominente, inferne nonnihil retrorsum vergente, ab antico viso angusto, loris discretis, oculis magnis, e supero visis latitudine longioribus, e latere visis suboblique ovalibus, fere usque ad gulam extensis, angulo faciali obtusiusculo, peristomio longiusculo, gula hoc brevior, valde obliqua, rostro apicem coxarum mediarum fere attingente, articulis subaeque longis, primo crassiore sed lineari, medium prosterni fere attingente, antennis infra medium orbitae antice oculorum insertis, articulo primo capite parum brevior, porrecto tribus quadrantibus apicem capitis superante sed deflexo minus quam dimidio suo apicem clypei superante, incrassato sed sublineari, nonnihil compresso, margine externo toto recto, interno ab apice usque ad quadrantem basalem recto, deinde usque ad basin obliquato-inflexo, articulo secundo fortiter compresso-dilatato, e latere viso late fusiformi, ambobus articulis in lateribus compressis laevissimis, glabris, marginibus eorum superiore et inferiore pilis longiusculis apicem versus dilatatis dense plumoso-fimbriatis (art. duo ultimi desunt, haud dubie graciles). Pronotum transversum, subtrapeziforme, leviter declive, longitudinaliter vix, transversim leviter convexum, margine apicali recto, basali vix sinuato, lateribus immarginatis, angulos humerales versus levissime sinuatis, callis disci parum distinctis. Scutellum basi detectum. Xyphus prosterni marginatus. Mesosternum retrorsum acliffe, postice metasterno multo altius. Orificia distincta. Hemelytra apicem abdominis perlonge superantia, maxima parte membranae et cunei ultra abdomen extensa, venis corii et clavi parum distinctis, embolio angusto, parallelo, apicē ultra basin cunei leviter eminulo, cunco parum declivi, latitudine basali saltem duplo longiore, paullum ultra cellulas membranae extenso, apice acuto, incisura basali et fractura distinctis, membrana cellulæ duabus elongatis instructa, angulo apicali cellulæ interioris obtusiusculo, parte exteriori membranae nonnihil pone apicem cunei et cellulas cunei-formiter fortius chitinisata, coriacea, apice in dentem obtusiusculum

excunte, margine apicali membranae intra dentem sinuato (vide fig. 1). Alae apicem abdominis longe superantes, hemelytris paullo breviores, margine exteriori subrectae, apice anguste rotundatae, margine interiore late fortius rotundatae, parte inter cellulam et apicem sita maxima parte ultra abdomen extensa. Pedes graciliusculi, coxis anticis medium mesosterni attingentibus, femoribus sublinearibus, posticis ceteris nonnihil latioribus, tibiis anterioribus femoribus paullo, posticis tertia parte longioribus, omnibus spinis gracillimis parce vestitis, tarsis longiusculis, articulo secundo primo brevior, tertio primo longiore, aroliis liberis, linearibus.



Fig. 1. Cuneus und Membran.

Diese Gattung ist neben *Heterotoma* Lep. Serv. zu stellen, von welcher sie sich durch den Bau des Kopfes, des ersten Fühlergliedes, der Mittelbrust, der Tarsen und vor allem der Membran leicht unterscheidet. In der Struktur der Membran weicht sie von allen gekannten Miriden-Gattungen erheblich ab. Der äußere Teil der Membran ist etwas hinter dem Cuneus in der Form eines länglichen Dreiecks ziemlich stark chitinisiert und dieser verdickte lederartige Teil läuft an der Spitze in einen Zahn aus; einwärts von dem zahnartigen Vorsprung ist der Membranrand ausgebuchtet. Durch diese Bildung erhält man den Eindruck, daß jederseits zwei durch einen Zwischenraum getrennte Cunei vorhanden sind. Bei trockenen Stücken (und wahrscheinlich auch bei lebenden) ist der Cuneus des Corium etwas nach außen und unten gedreht, so daß er von oben gesehen noch schmaler und am Ende spitzer erscheint als er tatsächlich ist, und der hervorragende Zahn des Pseudocuneus der Membran ist etwas nach oben gekrümmt. Die Wimperhaare der beiden ersten Fühlerglieder sind, wie bei *Heterotoma*, nach dem Ende der Haare hin etwas abgeplattet oder erweitert.

Acroderphis dentipennis n. sp.

Nitida, supra sublaevis, subtus laevissima, nigra et nigro-pilosula, supra praeterea squamulis adpressis caducis albidis parce vestita, hemelytris piceo-nigris, membrana nigro-fumata, parte exteriori subcoriacea nigricante, haud pellucida, dente apicali saturate nigro, cellulis (venis exceptis) et macula ad apicem cunei albidis, rostro et pedibus livide testaceis, articulo ultimo tarsorum nigro. Caput superne inter margines interiores oculorum (♂) oculo uno $\frac{1}{4}$ latius, articulo

secundo antem primo fere triplo brevior. Pronotum parte latius. Forceps sinistram intus basin verus 3.5 mm, cum hinc Tunisia Die männliche der *Heterotoma*

1. Kirkland's barbarischen Name angeblich vergeblich Gray und *Trigonosoma*, welche von dieser sehr kurze Art *Trigonosoma*, *Trigonosoma* ist kein Grund vor *Trigonosoma* wieder

2. Schultze's Fieb. aus zwei bekannten *Sc.* distinkten Art, *Sc. Rotermundii* Fällen, wie auch bekannten Art werden und der Art bilden, bei der Art war nicht zu haben, gebildet ist überflüssig neuen Umfassung

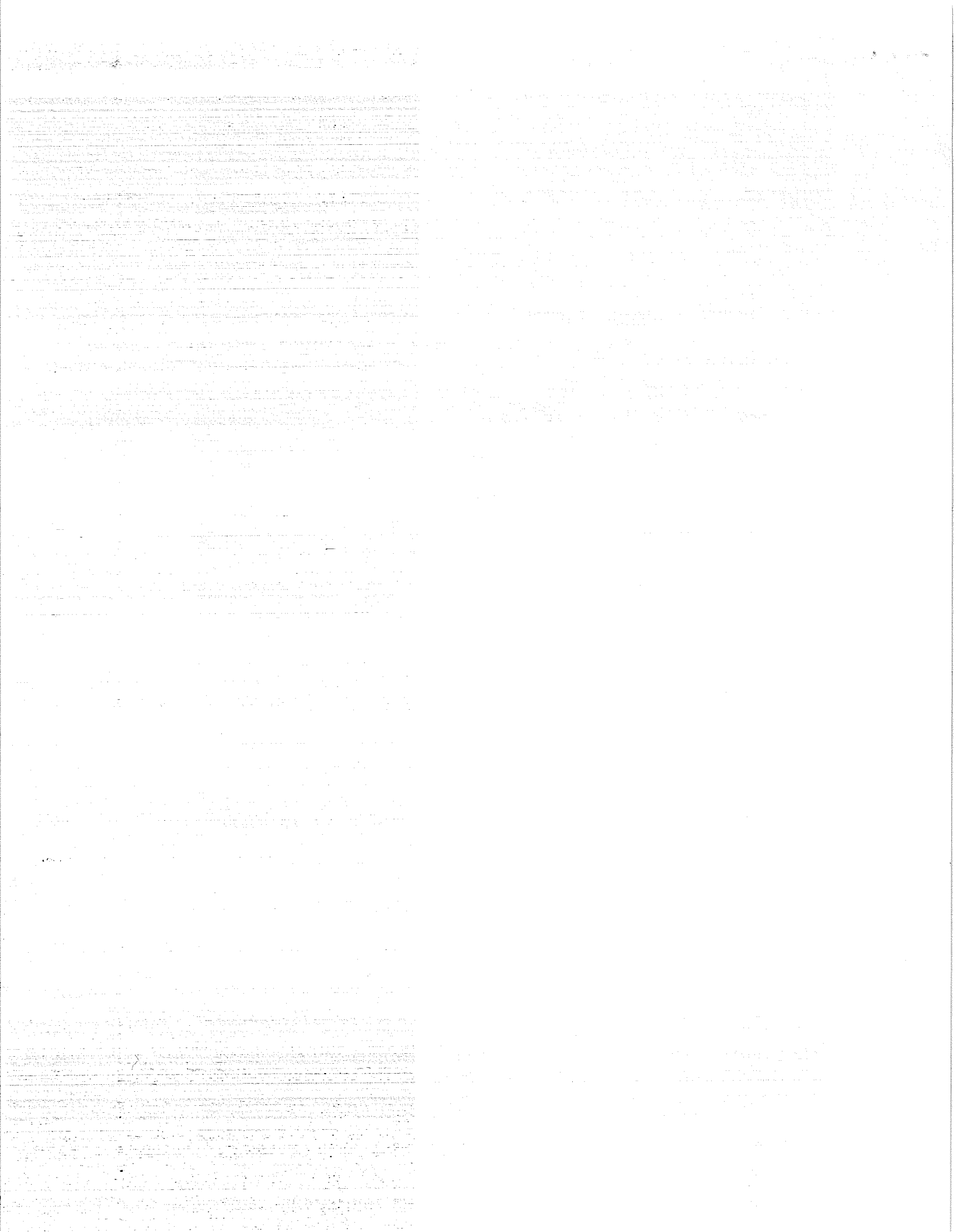
3. Bei Schultze's Ausbente aus C

Systematic notices

Kirkaldy replaced Trigonosoma Lap. with Ventocoris Hahn because the former seemed preoccupied by Trigonosoma Gray. According to Bergroth both Trigonosoma Lap. and Trigonosoma Gray were described in the same year and it is not known which was published first. Bergroth further claims that Trigonosoma Gray is a nomen nudum because Gray described a species of Diptera under Trigonosoma but did not describe the genus. The genus is valid because the species description is an indication. Also under the rules, if Bergroth is correct, the publication date would be December 31 of the year.

A problem for the Commission.

4. Jakovlev proposed Minulocoris for Minula Jak., but this was unwarranted because Minulus is not in conflict with Minula

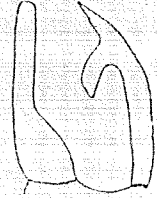


quato (vide
yris paullo
rotundatae,
cellulam et
raciliusculi,
ibus, femo-
dilatioribus,
sticis tertia
limis parce
undo primo
iberis, line-

toma Lep.
durch den
der Mittel-
Membran
r Membran
r Gattungen
embran ist
n Dreiecks
artige Teil
dem zah-
durch diese
urch einen
ren Stückén
des Corium
en gesehen
ächlich ist,
embran ist
den ersten
der Haare

ro-pilosula,
roo vestita,
teriore sub-
rate nigro,
s, rostro et
put superne
lus, articulo

secundo antennarum altitudine sua circiter quadruplo et articulo primo fere triplo longiore, capite, pronoto scutelloque unificis parum brevior. Pronotum basi longitudine media quarta parte latius. Forceps maris dextra margine exteriori fortius curvata, apice acuta, intus pone medium ramum antroorsum incurvatum apice acutum emittens; forceps sinistra subrecta, simplex, apice obtusa, intus basin versus dilatata (vide fig. 2). Long. ♂ 3.5 mm, cum hemelytr. 5.3 mm, lat. 1.6 mm.



Tunisia (Ain Drahem: B. v. Bodemeyer). Fig. 2. Männliche Genitalzange.
Die männliche Genitalzange erinnert etwas an die der *Heterotoma diversipes* Put.

Synonymische Notizen.

Pentatomidae.

✓ 1. Kirkaldy hat den Namen *Trigonosoma* Lap. durch den barbarischen Namen *Ventocoris* Hahn ersetzt, weil der erste Namen angeblich vergeben wäre. Nun stammen aber erstens *Trigonosoma* Gray und *Trigonosoma* Lap. vom selben Jahre und wir wissen nicht, welcher von diesen Namen älter ist. Zweitens gab zwar Gray eine sehr kurze Artbeschreibung einer Diptere unter dem Genusnamen *Trigonosoma*, aber eine Gattungsbeschreibung gab er nicht und *Trigonosoma* ist bei ihm somit richtiger ein *nomen nudum*. Es liegt kein Grund vor, den in mehrfacher Hinsicht unmöglichen Namen *Ventocoris* wieder einzuführen.

✓ 2. Schumacher hat nachgewiesen, daß *Sciocoris brevicollis* Fieb. aus zwei Arten besteht, indem einige Stücke zu der längst bekannten *Sc. umbrinus* Wolff gehören, andere dagegen zu einer distinkten Art, welche Schumacher unter dem neuen Namen *Sc. Rotermundi* beschreibt. Nach meiner Ansicht müssen in solchen Fällen, wie auch allgemeine Praxis ist, die zu einer schon früher bekannten Art gehörenden Exemplare einfach aus der Art eliminiert werden und der Name für diejenigen Stücke, welche eine verschiedene Art bilden, beibehalten werden. Eine neue schärfere Beschreibung der Art war natürlich nötig und das Verdienst, eine solche gegeben zu haben, gebührt Schumacher, aber der Name *Rotermundi* Schum. ist überflüssig und muß als synonym zu *brevicollis* Fieb. (in der neuen Umfassung) gestellt werden.

3. Bei seiner Bearbeitung der Filchner'schen Hemipterenausbeute aus China fand Kuhlitz eine Art, in welcher er die

✓ *Dalpada brevis* Walk. erkannte, und gibt eine neue Beschreibung der Art unter demselben Gattungsnamen. Auch Oschanin verzeichnet die Art unter diesem Namen. Distant hat jedoch längst gezeigt, daß Walkers Typus synonym zu *Halyomorpha picus* Fabr. ist. Wahrscheinlich gehört auch Kuhlitz' Art zu *picus*, indem er, wie Walker, *Halyomorpha* als *Dalpada* bestimmt hat. Diese beiden Gattungen sind ja, obwohl systematisch weit verschieden, einander habituell ähnlich.

✓ 4. Für die Gattung *Mimula* Jak. hat Jakovlev den neuen Namen *Mimulocoris* vorgeschlagen, aber *Mimula* ist in der Zoologie nicht vergeben und kollidiert nicht mit der Gattung *Mimulus*.

5. Wie ich schon in Revue d'Entom. 1901, p. 255 hervorgehoben habe, ist *Neostrachia* Saund. ein Synonym zu *Menida* Motsch. Oschanin führt wieder *Neostrachia* als selbständige Gattung auf. Es ist wahr, daß Breddin eine neue Beschreibung von *Neostrachia* gab und sie als von *Menida* verschieden betrachtete, aber er gab zu, daß sie nur durch schmalere Körperform und kürzeren Bauchstachel abweicht. Hätte er ein größeres *Menida*-Material vor sich gehabt, so würde er sicher gefunden haben, daß es deutliche Übergänge zwischen *Neostrachia* und *Menida* gibt. (Auch die Gattung *Pygomenida*, welche Breddin von *Menida* aussonderte, vereinigte er später wieder mit *Menida*).

Aradidae.

6. In seiner soeben erschienenen ausgezeichneten Bearbeitung der Aradiden des russischen Reiches gibt Kiritschenko auch eine neue Beschreibung der *Mezira atra* Jak. von Amur. Aus den vom Verfasser mitgeteilten Abbildungen (Textfigur 7 auf S. 21 und Fig. 2 auf Taf. I) geht hervor, daß diese Art zur Gattung *Neuroctenus* Fieb. gehört. Die rechteckigen Mittel-Loben des sechsten weiblichen Bauchsegmentes sind für *Neuroctenus* sehr charakteristisch und kommen niemals in der Gattung *Mezira* vor.

Neididae.

7. Es wurde bisher allgemein übersehen, daß die Gattung *Metacanthus* Costa (1838) auf eine einzige Art, *meridionalis* Costa, gegründet wurde. Erst fünf Jahre später stellte Costa auch die Art *elegans* Curt. zu dieser Gattung. *Meridionalis* ist also Typus der Gattung, *Megalomerium* Fieb. muß *Metacanthus* Costa heißen, und für die Gattung *Metacanthus* Fieb. nec Costa muß der Name *Gampsocoris* Fuss eintreten.

8. Die beiden mit den Namen *abietis* meiner Überzeugung beide Arten vor sich sie spezifisch getrennt (derselben Art) und gestellt. Er trennt (Nat. Ed. XII) viele Horváth nachgegebene Sammlung in London Art ist in der Tat entgegen konnte und die Nadelbäume, auch so daß der Name *abietis* die kurze Beschreibung *E. erraticus* den *Gastrodes abietis* g

9. Die Gattung *Urentius* Dist. (1903) *namus* (aus Syrien), *U. Chobauti* Horv.

10. Reuter durch *Rh. Kolenatii* selbst für die Art alten kaukasischen *Rh. ibericus* Kol. h

11. Für *Stenobothrus* *St. sibirica* vor, d

12. Für *Orthocentrus* den Namen *coracini* Reuter *Proserpinus* den Puton gegen Art nur von der südl. von Mulsant un

Beschreibung
in verzeichnet
ängst gezeigt,
us Fabr. ist,
indem er, wie
Diese beiden
den, einander

v den neuen
r der Zoologie
Mimulus.

255 hervor-
tenida Motsch.
Gattung auf.
n *Nrostrachia*
er gab zu,
Bauchstachel
sich gehabt,
he Übergänge
Pygomenida,
ete er später

n Bearbeitung
ko auch eine
Aus den vom
21 und Fig. 2
roctenus Fieb.
n weiblichen
n und kommen

die Gattung
tomalis Costa,
sta auch die
also Typus
Costa heißen,
uß der Name

Myodochidae.

8. Die beiden europäischen *Gastrodes*-Arten werden allgemein mit den Namen *abictis* L. und *ferrugineus* L. bezeichnet, aber nach meiner Überzeugung kannte Linné nur die letztere Art. Hätte er beide Arten vor sich gehabt, so ist es kaum wahrscheinlich, daß er sie spezifisch getrennt hätte (sogar Fallén betrachtete sie als Formen derselben Art) und jedenfalls hätte er sie im Systeme nebeneinander gestellt. Er trennte sie aber weit voneinander, indem er (Syst. Nat. Ed. XII) viele andere Arten zwischen sie stellte. Nun hat Horváth nachgewiesen, daß die Type von *abictis* in Linnés Sammlung in London zu *Eremocoris erraticus* Fabr. gehört. Diese Art ist in der Tat in Schweden so häufig, daß sie Linné kaum entgehen konnte und sie verläßt mitunter den Boden und ersteigt die Nadelbäume, auf oder unter deren Rinde sie dann zu treffen ist, so daß der Name *abictis* erklärlich ist. Auch auf diese Art läßt sich die kurze Beschreibung deuten. Es scheint mir deshalb nötig, für *E. erraticus* den Namen *abictis* L. einzuführen und die bisher *Gastrodes abictis* genannte Art nenne ich *G. abietum*.

Tingidae.

9. Die Gattung *Prionostirina* Schum. (1913) ist identisch mit *Urentius* Dist. (1903), aber die von Schumacher beschriebene Art, *manus* (aus Syrien), ist verschieden von dem westmediterranischen *U. Chobaudi* Horv.

Reduviidae.

10. Reuter hat den vergebenen Namen *Rhinocoris morio* Kol. durch *Rh. Kolenatii* ersetzt, indem er nicht bemerkt hat, daß Kolenati selbst für die Art auch einen anderen Namen, *ibericus* (nach der alten kaukasischen Provinz Iberia), eingeführt hat. Die Art muß *Rh. ibericus* Kol. heißen.

Miridae.

11. Für *Stenodema lateralis* J. Sahlb. schlage ich den Namen *St. sibirica* vor, da der erste Name in der Gattung vergeben ist.

12. Für *Orthocephalus Proserpinæ* M. R. hat Oschanin wieder den Namen *coracinus* Put. aufgenommen. Nach meiner Ansicht hat Reuter für *Proserpinæ* ganz richtig gedeutet. Der einzige Einwand, den Puton gegen diese Deutung machen konnte, war, daß er die Art nur von der südfranzösischen Küstengegend kannte, während die von Mulsant und Rey beschriebene Type angeblich aus Lyon

stammte. Da aber die Art auf *Carduus* lebt, so kann sie natürlich nicht an die Küste gebunden sein und auch in Österreich, Griechenland und Algier wurde sie weit von der Küste gefunden. Ganz unbegreiflich ist, warum Oschanin *Proserpinae* in die Gattung *Orthotylus* stellt, denn aus der Beschreibung geht ja sofort hervor, daß die Art unmöglich ein *Orthotylus* sein kann.

Cryptostemmatidae.

13. Die Gattung *Cryptostemma* H. Sch. wurde, wie Oschanin richtig angibt, 1835 errichtet und ist älter als die Arachniden-Gattung *Cryptostemma* Guér. (1838). Nach Fiebers Angabe wäre der Name bei den Coleopteren vergeben, aber dies ist nicht der Fall. *Dipso-coris* Hal. ist deshalb synonym zu *Cryptostemma* H. Sch.

Zwei sehr bemerkenswerte neue Varietäten von *Tetrix Kraussi* Sauley.

Von Dr. Bernhard Haij, Leksand, Schweden.

(Mit 2 Textfiguren.)

Tetrix Kraussi ist meiner Ansicht nach eine Art, die in lebhafter Formbildung begriffen ist. In einer früheren Arbeit (Om de svenska formerna af släktet *Tetrix* Latr., Entomol. Tidskrift, Stockholm 1909) habe ich auf die große Variabilität aufmerksam gemacht, die die obengenannte Art auszeichnet, und habe ich fünf Formen getrennt und beschrieben, die hauptsächlich durch die verschiedenen Entwicklungsgrade des Processus Pronoti und der Hinterflügel charakterisiert sind. Ich erlaube mir nun auf einige weitere eigentümliche Varietäten aufmerksam zu machen, die bis dahin nicht beobachtet worden sind.

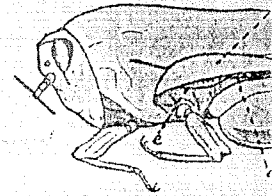
1. *Tetrix Kraussi* v. *paradoxa* m. (Fig. 1.)

Von der typischen Form durch folgendes verschieden:

Area lateralis anterior Processus Pronoti ist außerordentlich groß und breit, bedeckt zum größten Teile die Elytra (und die Hinterflügel). Die Seitenloben des Pronotum haben einen einzigen Einschnitt im Hinterrande, der obere Einschnitt fehlt vollständig; die Pronotum-Seiten sind daher einlappig wie bei den Larven. — Diese Varietät besitzt ein spezielles

Zwei sehr bemerkenswerte Var

Interesse, da sie eine Form dar des Pronotum auf dem Larvenst aber von der Larve leicht zu u gemeine Form des Pronotum und durch die normal ausgebildeten



F

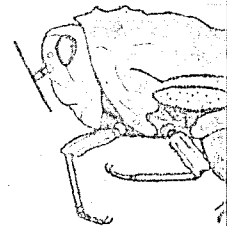
die bei allen *Tetrix*-Formen im au Einschnitte im oberen Rande, die *Tetrix Kraussi* v. *paradoxa* hat geschriebenen *Tetrix Schrankii* zu als eine Larvenform aufzufassen.

In Härjedalen (mittleres

2. *Tetrix Kraussi* v.

Stimmt mit der typischen sich jedoch durch folgendes:

Das Pronotum ist se



Fi

Rückenkiel ist deutlich un abgerundeten Zähnen vers

Auch diese Varietät habe Schweden) gefunden.