

P. DIOLI

ETEROTTERI DEL FRIULI. 1. PRIMO NUCLEO DI COLLEZIONE  
PRESSO IL MUSEO FRIULANO DI STORIA NATURALE  
DI UDINE

*HETEROPTERA FROM FRIULI. 1. A FIRST NUCLEUS OF THE COLLECTION  
OF THE M. F. S. N., UDINE.*

*Estratto da:*

Gortania - Atti del Museo Friulano di Storia Naturale, 1 (1979)  
Editrice Grillo - Udine

P. DIOLI

ETEROTTERI DEL FRIULI. 1. PRIMO NUCLEO DI COLLEZIONE  
PRESSO IL MUSEO FRIULANO DI STORIA NATURALE  
DI UDINE

HETEROPTERA FROM FRIULI. 1. A FIRST NUCLEUS OF THE COLLECTION  
OF THE M. F. S. N., UDINE.

**Riassunto.** — L'Autore esamina gli Eterotteri del Friuli raccolti negli anni 1926-28 da M. Gortani e Collaboratori, nonché tutto il materiale radunato negli anni successivi presso il Museo Friulano di Storia Naturale. Vengono segnalate 15 entità non ancora note per questa regione e accertata la presenza in Italia dell'Antocoride *Acompocoris pygmaeus* (FALL.).

**Parole chiave:** Eterotteri, Friuli, Collezione Gortani, Museo di Udine.

**Abstract.** — *The Author gives notice about Heteroptera, mainly collected by Prof. M. Gortani about the years 1926-28 in Friuli. Acompocoris pygmaeus* (FALL.) *is confirmed in Italy.*

**Key words:** *Heteroptera, Friuli, Gortani Collection, Museum of Udine.*

Durante il 1977 ebbi modo di esaminare gli Eterotteri conservati presso il Museo di Udine, appartenenti, per la maggior parte, ad una collezione radunata intorno agli anni 1926-28 dal Prof. Michele Gortani, geologo, e da alcuni suoi Collaboratori.

A questa raccolta si sono aggiunti successivamente altri reperti ad opera di vari raccoglitori locali e del personale del Museo stesso; si tratta comunque di materiali che rivestono un notevole interesse zoogeografico, anche se, attualmente non rappresentano che una parte, pur altamente significativa, della Eterotterofauna friulana.

Questo mio scritto, pertanto, pur non volendo esaurire l'argomento, intende tuttavia portare un primo contributo alla conoscenza della distribuzione di questi insetti in Friuli, fornendo a quanti intendessero affrontare il problema della sistematica e della ecologia dei nostri Eterotteri, delle indicazioni di qualche utilità.

Per quanto riguarda la Nomenclatura e lo *status* tassonomico delle specie citate si fa generalmente riferimento all'opera di SERVADEI (1967); per le entità maggiormente diffuse e generalmente ubiquitarie o legate alle colture antropiche viene riportata sola località di cattura.

#### Discussione delle specie

##### NOTONECTIDAE

*Notonecta maculata* F. - Martignacco, VIII.1960, 1 es., leg. Morandini; Gonars IX.1977, 3 es., leg. Sburlino. - Euromediterranea-iraniana, tutta Italia e Isole.  
*Notonecta obliqua* GALL. - Gonars, IX.1977, 1 es., leg. Sburlino. - Euromediterranea-turanica, tutta Italia e Isole.

##### NEPIDAE

*Nepa cinerea* L. - Gonars, IX.1977, 2 es., leg. Sburlino. - Olartica, tutta Italia e Isole

##### GERRIDAE

*Gerris najas* (L.) - Gonars, IX.1977, 3 es., leg. Sburlino. - Euromagrebina, tutta Italia e Isole.  
*Gerris costai* (H. S.) - Passo Pramollo, C.ra Auernig, m 1600, VIII.1978, 19 es., leg. Pecile. - Europa, tutta Italia, Sicilia e Sardegna.

##### MIRIDAE

*Monalocoris filicis* (L.) - Sopra Treppo, m 1000-1200, VIII.1927, 2 es., leg. Anna Fiori. - Euroasiatica, tutta Italia, Sicilia e Corsica.  
*Bryocoris pteridis* (FALL.) - Sopra Treppo, m 1000-1200, VIII.1927, 3 es., leg. A. Fiori; Carnia, M. Tenchia, m 800-1000, VIII.1927, 4 es., leg. Gortani. - Eurosibirica, Italia settentrionale e Sardegna; nuova per il Friuli.

- Macrotylus quadrilineatus* (SCHRK.) - Carnia, Formeaso, m 400, IX.1928, 1 es., leg. Gortani. - Euroanatolica, Italia settentrionale e centrale.
- Phylus coryli* (L.) - Carnia, M. Pala, m 1000-1200, VII.1927, 1 es. su *Corylus*, leg. Gortani. - Europea, tutta Italia, non segnalato delle Isole maggiori.
- Psallus ambiguus* (FALL.) - Carnia, Tolmezzo, m 320, IX.1927, 2 es., leg. Gortani. - Europea, Italia settentrionale; nuova per il Friuli.
- Psallus (Chlorillus) alpinus* (REUT.) - Tarvisiano, L. di Fusine, m 950, VIII.1927, 3 es., leg. A. Fiori. - Euroasiatica, in Italia sparsa qua e là su tutta la penisola, più comune al Nord; non ancora segnalata delle Isole maggiori.
- Psallus luridus* REUT. - Carnia, M. Pura, m 1400-1600, VIII.1927, 2 es.; Timau, m 1000-1200, IX.1928, 1 es.; tutti leg. Gortani. - Europea, in Italia nota finora del Trentino ed Alto Adige; nuova per il Friuli.
- Criocoris crassicornis* (HHN.) - Carnia, Formeaso, m 400, 1 es., leg. A. Fiori. - Euro-mediterranea-iranica, tutta Italia e Corsica, più frequente nelle regioni settentrionali e centrali.
- Plagiognathus arbustorum* (F.) - Tarvisiano, L. di Fusine, m 950, VIII.1927, 1 es., leg. A. Fiori; M. Fanf, m 1400-1800, VIII.1928, 1 es., leg. Gortani. - Eurosibirica-magrebina, tutta Italia e Isole maggiori.
- Dicyphus pallidicornis* (FIEB.) - Carnia, sopra Cercivento, X.1927, 2 es.; Carnia (toponimo illeggibile), X.1927, 1 es.; tutti leg. Gortani. - Olartica; in Italia SERVADEI (1967) la segnala con sicurezza della sola Corsica anche se diversi Autori la riportano genericamente del nostro territorio. Nuova per il Friuli.
- Pilophorus perplexus* DGL. Sc. - Carnia, M. Picotta, m 450, VIII.1927, 2 es., leg. A. Fiori. - Palearctica, Italia settentrionale e centrale, Sicilia e Corsica.
- Orthocephalus brevis* (PNZ.) - Carnia, Formeaso, m 450, VI.1928, 1 es., leg. Gortani. - Euroasiatica, sparsa qua e là in quasi tutte le regioni italiane e sulle Isole maggiori.
- Halticus apterus* (L.) - Carnia, Forni di Sotto, m 800, VIII.1927, 1 es.; Tolmezzo, m 350, VIII.1927, 1 es.; Illegio, m 550, VII.1927, 1 es.; V. Calda, m 950, VII.1927, 1 es.; tutti leg. A. Fiori; Formeaso, m 400-500, VII, VIII, IX.1928, 3 es., leg. Gortani. - Olartica, tutta Italia e Sardegna.
- Halticus luteicollis* (PNZ.) - Carnia, Formeaso, m 400-500, VII.1928, 1 es., leg. Gortani. - Europea, tutta Italia e Isole maggiori.
- Heterotoma dalmatinum* WAGN. - Carnia, Tolmezzo, m 350, IX.1928, 1 es., leg. Gortani; Formeaso, m 450, VIII.1928, 3 es., leg. A. Fiori. - Adriatica. In Italia è accer-

tata la presenza di questa interessante entità nelle regioni Nord-orientali dal Treno alla Venezia Giulia.

- Globiceps sphaegiformis* (ROSSI) - Carnia, Formeaso, m 400-500, VII.1928, 2 e leg. Gortani. - Euromediterranea, tutta Italia ed Isole maggiori.
- Mecomma ambulans* (FALL.) - Carnia, Maina di Sauris, m 800-1000, 1 es., leg. A. Fiori. - Olartica, Italia settentrionale.
- Stenodema holsatum* (F.) - Carnia, M. Tenchia, m 800-1000, VIII.1927, 2 es.; ibidem, IX.1927, 1 es.; Valpudia (?) m 1000, VIII.1927, 1 es.; tutti leg. Gortani. - Carnia, Passo di M. Corso, m 1350, VIII.1927, 1 es.; sopra Dierico, m 800-900, VIII.1927, 2 es.; V. Calda, m 950, senza data, 1 es., su *Alnus*; Forni di Sotto, m 800, VII.1927, 2 es.; sopra Treppo, m 1000-1200, 1 es.; tutti leg. A. Fiori. - Eurosibirica-mediterranea, tutta Italia, Sicilia e Sardegna.
- Stenodema laevigatum* (L.) - Carnia, M. Picotta, m 450, VIII.1927, 1 es.; Formeaso, m 500, VIII.1928, 2 es.; tutti leg. A. Fiori. - Olartica, tutta Italia e Isole maggiori.
- Stenodema sericans* (FIEB.) - Carnia, Formeaso, m 450, VIII.1928, 1 es.; sopra Dierico, m 700-1000, VIII.1927, 1 es.; tutti leg. A. Fiori. - Medioeuropea, Italia settentrionale, più rara nelle regioni centrali e meridionali, non ancora segnalata dalle Isole maggiori.
- Notostira elongata* (GEOFFR.) - Plaino di Pagnacco, IX.1976, 1 es., leg. Pecile; Carnia, Tolmezzo, IX.1927, 3 es., leg. Gortani. - Euromediterranea, in Italia è presente in tutte le regioni e le Isole maggiori.
- Notostira erratica* (L.) - Carnia, M. Tenchia, m 800, X.1927, 1 es.; ibidem, IX.1928, 1 es.; tutti leg. Gortani. - Eurosibirica-mediterranea, tutta Italia e Isole maggiori.
- Leptopterna dolabrata* (L.) - Carnia, Formeaso, m 400-500, VII.1928, 2 es., leg. Gortani; Sappada, m 1300, VII.1977, 1 es.; ibidem, laghi d'Olbe, m 2166, 1 es., tutti leg. Morandini. - Olartica, tutta Italia, non ancora segnalata dalle Isole maggiori.
- Pithanus maerkeli* (H.S.) - Carnia, Formeaso, m 450, VI.1928, 2 es., leg. Gortani. - Olartica, tutta Italia e Isole maggiori.
- Pantilius tunicatus* (F.) - Carnia, Val d'Aier, m 1000-1200, VII, IX.1927, 2 es., leg. A. Fiori e Gortani. - Euroiraniana, in Italia è rara e localizzata alle regioni settentrionali; nuova per il Friuli.
- Phytocoris tiliae* (F.) - Carnia, Valpudia, m 1000, VIII.1927, leg. Gortani. - Euromagrebina; in Italia è presente in tutta la penisola e in Sicilia.
- Phytocoris varipes* BOH. - Carnia, M. Picotta, m 450, VII.1927, 1 es., leg. A. Fiori. -

Euroturantica-magrebina, in Italia diffusa in tutte le regioni e nelle isole di Sicilia e Sardegna.

*Adelphocoris lineolatus* (GOEZE) - Comune ovunque nei prati con papilionacee: Udine, Moruzzo, Attimis, Faedis, Cividale, Vernasso, S. Pietro al Nat., Purgessimo, Tolmezzo, Tarcento. - Olartica, tutta Italia e Isole maggiori.

*Adelphocoris seticornis* (F.) - Moruzzo, VII.1977, 1 es., leg. Morandini; Cividalese, Vernasso, VIII.1928, 2 es., leg. Zanotti; Carnia, Formeaso, VIII.1928, 2 es., leg. Gortani. - Palearctica, presente in tutta Italia e Isole maggiori.

*Adelphocoris vandalicus* (ROSSI) - Moruzzo, VII.1964, 1 es.; ibidem, VII.1977, 6 es., tutti leg. Morandini; Carnia, Formeaso, m 450, VIII.1928, leg. A. Fiori. - Olomediterranea, tutta Italia e Isole maggiori.

*Calocoris biclavatus* (H. S.) - Carnia, Forni di Sotto, m 800, VII.1927, 1 es., leg. A. Fiori; Comeglians, m 700-800, VI.1927, 1 es., leg. Gortani. - Europea, Italia settentrionale, meno frequente nelle regioni centro-meridionali; non ancora segnalata delle Isole maggiori.

*Calocoris affinis* (H. S.) - Tarvisiano, Fusine in Valromana, m 1046, VIII.1976, 1 es., leg. Morandini. - Euromagrebina, sparsa qua e là nelle regioni italiane e in Sardegna.

*Calocoris norvegicus* (GMEL.) - Carnia, località e data non precisate, 1 es., leg. Gortani. - Olartica, tutta Italia e Isole maggiori.

*Stenotus binotatus* (F.) - Carnia, Forni di Sotto, VII.1927, 1 es., leg. A. Fiori; Formeaso, VI.1928, 1 es., leg. Gortani; prealpi Carniche, M. Festa, m 800, VI.1977, 1 es., leg. Morandini. - Olartica, tutta Italia e Sicilia.

*Liocoris tripustulatus* (F.) - Cividale, VIII.1927, 1 es., leg. Zanotti; Carnia, Formeaso, m 400-500, VIII.1927, 3 es.; Tolmezzo, m 320, IX.1927, 4 es.; tutti leg. Gortani. - Eurosibirica, tutta Italia e Isole maggiori.

*Orthops basalis* (COSTA) - Carnia, sopra Cercivento, m 800-900, X.1927, 1 es.; Tolmezzo, m 320, IX.1927, 6 es.; tutti leg. Gortani. - Palearctica, tutta Italia e Sardegna.

*Orthops cervinus* (H. S.) - Carnia, Tolmezzo, m 320, IX.1927, 1 es., leg. Gortani. Palearctica, presente in quasi tutte le regioni italiane e sulle Isole maggiori.

*Orthops kalmi* (L.) - Carnia, Cercivento, m 600, X.1927, 2 es.; Tolmezzo, m 320, IX.1927, 3 es.; Raveo, m 500-600, X.1927, 1 es.; Timau, m 1000-1200, IX.1928, 1 es.; tutti leg. Gortani. Cima Corso, m 950, VIII.1927, 1 es.; Maina di Sauris, m 900-1000, VIII.1927, 4 es.; sopra Cedarchis, m 420, VIII.1928, 1 es.; tutti

leg. A. Fiori. - Palearctica, tutta Italia e Isole maggiori.

*Orthops rubricatus* (FALL.) - Carnia, Forni di Sotto, m 800, VII.1927, 1 es., leg. A. Fiori; Valpudua (?), m 1000, VIII.1927, 1 es., leg. Gortani. - Eurosibirica-mediterranea, in Italia è nota di poche regioni settentrionali; non ancora segnalata delle Isole maggiori.

*Exolygus gemellatus* (H. S.) - Carnia, Cercivento, m 600, X.1927, 1 es.; sopra Cercivento, m 800-900, X.1927, 1 es.; tutti leg. Gortani. - Pontomediterranea, presente in quasi tutte le regioni italiane e in Sardegna.

*Exolygus pratensis* (L.) - Carnia, Cercivento, m 600, X.1927, 1 es.; Tolmezzo, m 320, IX.1927, 1 es.; M. Tenchia, m 1400-1500, IX.1927, 1 es.; tutti leg. Gortani. - Palearctica, tutta Italia, Sicilia e Sardegna.

*Exolygus punctatus* (ZETT.) - Carnia, M. Mudass, m 1400-1500, VIII.1928, 2 es., leg. Gortani; Cima Corso, m 800-1000, VIII.1927, 1 es.; M. Cullar, m 1500, VIII.1927, 1 es.; Val d'Aier, m 1000-1200, VIII.1927, 1 es.; tutti leg. A. Fiori. - Euroasiatica, in Italia è specie montana diffusa lungo la penisola e in Sardegna; è nuova per il Friuli.

*Exolygus rugulipennis* (POPP.) - Carnia, Cercivento, m 600, X.1927, 1 es., leg. Gortani. - Palearctica, Italia settentrionale e centrale.

*Exolygus wagneri* (REM.) - Carnia, Forni di Sotto, m 900, VIII.1928, 1 es.; M. Tenchia, m 1000-1200, IX.1927, 1 es.; Formeaso, m 400-500, VII.1928, 1 es.; tutti leg. Gortani; Tarvisiano, L. di Fusine, m 950, VIII.1927, 3 es., leg. A. Fiori. - Eurosibirica, tutte le regioni peninsulari italiane e la Sardegna, più comune al Nord.

*Lygus spinolai* (MEY.) - Faedis, VIII.1977, 1 es., leg. Morandini. - Palearctica, Italia settentrionale, centrale e Sardegna.

*Lygus viridis* (FALL.) - Carnia, Val d'Aier, m 1000-1200, VIII.1927, 1 es., leg. A. Fiori. - Olartica, Italia settentrionale, più frequente nelle regioni alpine su *Labiatae*. Nuova per il Friuli.

*Lygus pabulinus* (L.) - Carnia, Tolmezzo, m 400, VIII.1928, 1 es.; Formeaso, m 400-500, IX.1928, 1 es.; sopra Cercivento, m 800-900, X.1927, 1 es.; M. Pura, m 1400-1600, VIII.1927, 1 es.; tutti leg. Gortani; Forni di Sotto, m 800, VII.1927, 1 es., leg. A. Fiori. - Olartica, tutte le regioni italiane e le Isole maggiori.

*Plesiocoris rugicollis* (FALL.) - Tarvisiano, L. di Fusine, m 950, VIII.1927, 1 es., leg. A. Fiori. - Olartica, in Italia è circoscritta alle regioni montane e submontane alpine; su *Salix* sp.

*Camptozygum aequale* (VILL.) - Carnia, M. Cullar, m 1500-1700, VIII.1927, 1 es.,

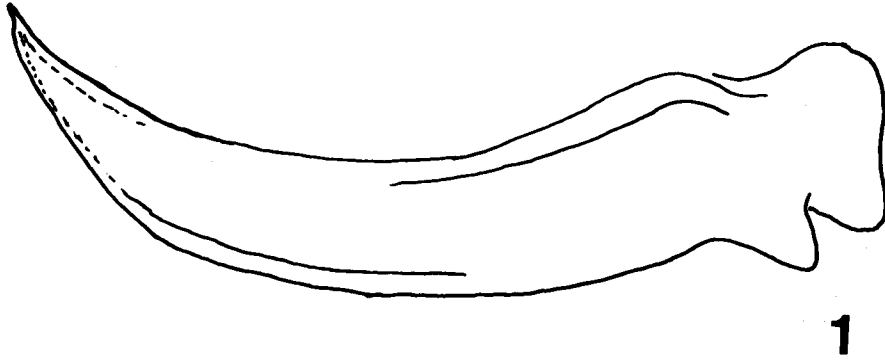
- leg. A. Fiori. - Europea, in Italia è nota finora del Trentino (!); nuova per il Friuli.
- Polymerus unifasciatus* (F.) - Moruzzo, VII.1977, 4 es., leg. Morandini. - Olartica, tutta Italia, Sardegna e Corsica.
- Polymerus microphtalmus* WAGN. - Carnia, Cima Corso, m 950, VIII.1927, 1 es., leg. A. Fiori. - Medioeuropea, in Italia nota finora del Friuli, Veneto (!), Emilia, Lazio.
- Capsodes mat* (ROSSI) - Carnia, Formeaso, m 400-500, VI.1928, 4 es., leg. Gortani.- Euromediterranea, tutta Italia e Isole maggiori.

#### ANTHOCORIDAE

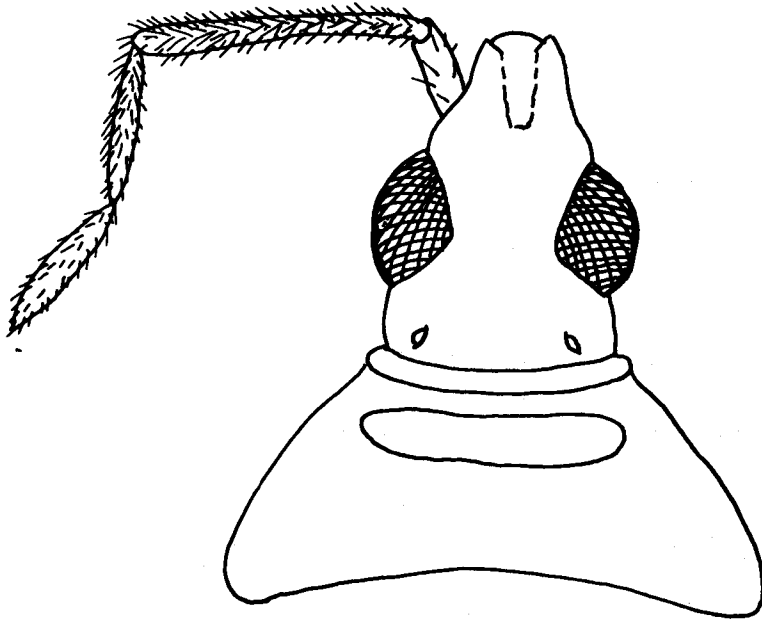
- Anthocoris nemorum* (L.) - Carnia, M. Tenchia, m 1000-1200, 1 es., leg. Gortani. - Eurosibirica, molto comune in tutta Italia e Sicilia.
- Acomporis pygmaeus* (FALL.) - Carnia, M. Simeone (?), m 1500-1600, 1 es. ♂, leg. Gortani. - Eurosibirica, più frequente nelle regioni settentrionali dell'areale di diffusione. In Italia è stata segnalata del Trentino da diversi Autori sulla scorta di determinazioni basate sui soli caratteri morfologici esterni (SERVADEI, 1967), citazioni però non confermate da PERICART (1972). E' da considerare pertanto entità nuova per la nostra fauna e per il Friuli.
- Note tassonomiche: questa specie è stata spesso confusa con le congeneri *A. alpinus* Rt. e *A. montanus* WGN. Solo in base al recente lavoro di PERICART (l.c.), che fornisce elementi di separazione attendibili, si possono ricollegare gli esemplari italiani ai diversi *taxa*. I caratteri che presentano una maggior utilità nella diagnosi, in quanto meno suscettibili di variazioni, sono la forma dei parameri nei maschi e del tubo copulatore nelle femmine, nonché la lunghezza degli articoli antennali, soprattutto il rapporto fra la lunghezza del secondo e la larghezza massima del capo. Il maschio raccolto in Friuli possiede il paramere discretamente arcuato, ma più slanciato che nel *montanus* (fig. 1); il 2° articolo antennale misura 1,16 volte la larghezza del capo, carattere questo che concorda perfettamente con i dati forniti da PERICART (l.c.) (fig. 2).
- Orius laticollis* (REUT.) - Carnia, Raveo, m 500-600, X.1927, 1 es., leg. Gortani. - Europea, sparsa qua e là lungo tutta la penisola italiana e in Sicilia, con varie forme di passaggio alla ssp. *discolor* (REUT.), razza geografica più chiara e a diffusione più meridionale. Nuova per il Friuli.



*Orius minutus* (L.) - Carnia, Tolmezzo, m 320, IX.1927, 3 es., leg. Gortani. - Eurosi-  
birica, tutta Italia e Isole maggiori.



1



2

Fig. 1 - Paramere di *Acompocoris pygmaeus* (FALL), maschio della Carnia (Friuli).

*Clasper (paramere) of Acompocoris pygmaeus* (FALL), male from Carnia (Friuli).

Fig. 2 - Articoli antennali, capo e pronoto della medesima specie.

*The same species, antenna, head and pronotum.*

*Orius horvathi* (REUT.) - Martignacco, IX.1977, 1 es., leg. Morandini. - Eurosibirica, tutta Italia, Sicilia e Corsica.

#### REDUVIIDAE

*Ploearia domestica* SCOP. - Udine, XI.1958, 2 es., leg. Rapuzzi. - Olomediterranea, tutta Italia, Sicilia e Sardegna; nelle vecchie case e nei fienili si nutre di piccoli Ditteri, al Sud è stata rinvenuta anche in aperta campagna sotto graminacee semi-secche.

*Reduvius personatus* (L.) - Martignacco, VI.1964, 1 es.; Udine, Flambro, V.1978, 1 es., leg. Morandini. - Specie Cosmopolita, tutta Italia e Isole maggiori, nelle abitazioni e nei fienili.

*Rhinocoris iracundus* (PODA) - M. San Simeone, VI.1967, 2 es., leg. Morandini. - Palearctica, tutta Italia e Isole maggiori.

#### NABIDAE

*Nabis brevis* SCHLTZ. - Carnia, Formeaso, VIII.1928, 1 es., leg. A. Fiori. - Eurosibirica-mediterranea, Italia settentrionale, nelle regioni centro meridionali poco frequente e prevalentemente montana.

#### TINGIDAE

*Derephysia foliacea* (FALL.) - Carnia, M. Tenchia, m 1100-1400, VIII.1927, 1 es., leg. Gortani. - Eurosibirica, tutta Italia, non citata delle Isole.

*Corythuca ciliata* (SAY) - Udine, IX.1977, *plurimi* su *Platanus* sp., leg. Dioli. - Nearctica, in Italia, dove sembra si sia acclimatata da pochi anni, è presente nelle regioni settentrionali e centrali. E' nuova per il Friuli.

*Tingis pilosa* HUMM. - Carnia, Formeaso, m 400-500, IX.1928, 2 es., leg. Gortani. - Palearctica, Italia settentrionale; nuova per il Friuli.

*Dictyla echii* (SCHRK.) - Carnia, Formeaso, m 400-500, VI.1928, su *Alnus* e *Salix*, 1 es., leg. Gortani. - Eurosibirica-mediterranea, tutta Italia e Isole maggiori.

*ARADIDAE*

*Aradus depressus* (F.) - Tarvisiano, Rio Bombaso, m 1000-1400, VI.1928, 1 es., leg. Anelli. - Eurosibirica, tutta Italia e Sicilia.

*BERYTIDAE*

*Berytinus minor* (H. S.) - Carnia, Tolmezzo, m 320, IX.1927, 5 es., leg. Gortani; Carnia, Cima Corso, VIII.1927, 1 es., leg. A. Fiori. - Eurosibirica-mediterranea, Italia settentrionale e centrale.

*LYGAEIDAE*

*Lygaeus saxatilis* (SCOP.) - Specie molto comune ovunque: Faedis, Vernasso (Cividalese), Cividale, Purgessimo, S. Pantaleone, S. Pietro, Castelmonte, Spilimbergo, Forni di Sopra, Dierico, Tolmezzo. - Euromediterranea, tutta Italia e Isole maggiori.

*Lygaeus equestris* (L.) - Alto Isonzo, Val Mosenza, m 700-800, VI.1928, 4 es.; ibidem, Val Coritenza, m 900, VIII.1929, 1 es.; tutti leg. Anelli; Carnia, Tolmezzo, m 320, estate 1934, 1 es., leg. Gortani. - Palearctica, tutta Italia, Sardegna e Corsica.

*Drymus brunneus* (L.) - Cividalese, Picon, VIII.1976, 1 es., leg. Morandini. - Eurosibirica, Italia settentrionale e centrale; nuova per il Friuli.

*Drymus ryei* SAUND. - Carnia, M. Tenchia, m 1400-1500, X.1927, 1 es., leg. Gortani. - Euromediterranea; confusa con l'affine *D. sylvaticus* (F.), in Italia non sembra rara al Nord: Lombardia (DIOLI 1974), Trentino! Veneto! Nuova per il Friuli.

*Gastrodes grossipes* (DE G.) - Carnia, Formeaso, m 500, IX.1928, 1 es., leg. Gortani. - Eurosibirica, sparsa qua e là in tutta Italia, Sicilia e Corsica.

*Stygnocoris rusticus* (FALL.) - Carnia, Cercivento, m 600, X.1927, 1 es.; Formeaso, m 500, IX.1928, 1 es.; Tolmezzo, m 500, IX.1927, 1 es.; tutti leg. Gortani. - Euro-maghrebina, tutta Italia e Corsica.

*Stygnocoris sabulosus* (SCHILL.) - Verzegnis dint., m 900-1000, VIII.1928, 1 es., leg. A. Fiori; Carnia, Formeaso, m 400-500, IX.1927, 1 es.; Tolmezzo, m 320, IX.1928, 2 es.; tutti leg. Gortani. - Olartica, tutta Italia, Sicilia e Corsica.

*Rhyparochromus pini* (L.) - Carnia, Formeaso, m 500, IX.1928, 1 es.; Carnia, Val Moscardo, m 700, X.1927, 1 es.; Forni di Sopra, m 1000-1100, IX.1928, 1 es.; Carnia (toponimo illeggibile), m 1500-1600, VIII.1928, 1 es.; tutti leg. Gortani; Carnia, Cedarchis dint., m 500, VIII.1928, 1 es., leg. A. Fiori. - Eurosibirica, tutta Italia e Sicilia.

*Rhyparochromus vulgaris* (SCHILL.) - Cividale, X.1928, 3 es., leg. Zanotti. - Euro-mediterranea, tutta Italia e Isole maggiori.

*Megalonotus chiragra chiragra* (F.) - Cividalese, Vernasso, IX.1928, 1 es., leg. Zanotti. - Olartica, tutta Italia e Isole maggiori.

*Megalonotus chiragra sabulicola* (THMS.) - Cividalese, S. Pantaleone, VIII.1928, 2 es., leg. Zanotti. - Europea, tutta Italia e Isole maggiori.

#### PYRRHOCORIDAE

*Pyrrhocris apterus* (L.) - Martignacco, IV.1963, 1 es., leg. Morandini. - Olartica, è specie assai comune sia sulla Penisola italiana che sulle Isole e presentante svariate forme di colore.

*Pyrrhocris marginatus* (KLT.) - Martignacco, V e VII.1963, 2 es., leg. Morandini. - Euroturantica, tutta Italia, non segnalata delle Isole maggiori.

#### COREIDAE

*Gonocerus juniperi* H. S. - Carnia, Formeaso, m 400-500, IX.1928, 1 es., leg. Gortani. - Europea, tutta Italia, Sicilia e Sardegna.

*Coreus marginatus* (L.) - Specie comunissima ovunque: Martignacco, Plaino di Pagnacco, Prepotto, Formeaso, Timau, Tolmezzo, Cercivento, Vernasso (Cividalese), Cima Corso (Carnia), S. Pietro Natisone, Udine, Cividale. - Euroasiatica, presente in tutta Italia e sulle Isole.

*Coriomeris denticulatus* (SCOP.) - Cividalese, Vernasso, IX.1928, 1 es., leg. Zanotti. - Eurosibirica-mediterranea, tutta Italia e Isole.

#### ALYDIDAE

*Alydus calcaratus* (L.) - Carnia, Tolmezzo, m 320, IX.1927, 1 es., leg. Gortani; Civi-

dalese, Purgessimo, VIII.1928, 1 es., leg. Zanotti. - Olartica, tutta Italia, Sicilia e Corsica.

*Megalotomus junceus* (SCOP.) - Carnia, Formeaso, VIII.1928, 2 es., "nel bosco fitto", leg. A. Fiori. - Euroasiatica; Italia settentrionale, in luoghi ombrosi e freschi, abbastanza sporadica.

*Camptopus lateralis* (GMEL.) - Cividalese, S. Pantaleone, VIII.1928, 4 es.; S. Pietro al Natisone, VIII.1928, 3 es.; Purgessimo, VII.1928, 1 es.; tutti leg. Zanotti. - Sudpaleartica, tutta Italia e Isole.

#### RHOPALIDAE

*Corizus hyosciami* (L.) - Moruzzo, VII.1964, 1 es., leg. Morandini; Carnia, Tolmezzo, m 320, IX.1928, 1 es., leg. Gortani. - Euroasiatica, tutta Italia e Isole.

*Rhopalus subrufus* (GMEL.) - M. San Simeone, m 800, VI.1971, 1 es., leg. Morandini; Cividalese, Vernasso, VIII.1928, 1 es.; Cividale, VII.1928, 1 es.; tutti leg. Zanotti; Carnia, Tolmezzo, m 320, IX.1925, 1 es.; Cercivento, X.1928, 1 es.; tutti leg. Gortani. - Cosmopolita, tutta Italia e Isole maggiori.

*Liorhyssus hyalinus* (F.) - Carnia, Cedarchis, m 500, VIII.1928, 1 es., leg. A. Fiori. - Cosmopolita, tutta Italia e Isole maggiori; nuova per il Friuli.

*Stictopleurus abutilon* (Rossi) - Cividalese, Purgessimo, VIII.1928, 3 es.; S. Pietro Natisone, VIII.1928, 2 es.; Cividalese, Vernasso, VIII.1928, 1 es.; tutti leg. Zanotti. - Eurosibirica-mediterranea. E' presente in tutta Italia e nelle Isole.

#### PENTATOMIDAE

*Graphosoma lineatum italicum* (MÜLL.) - Martignacco, VI.1965, 1 es.; ibidem, VIII.1963, 1 es.; Paularo, Cason di Lanza, 27.VI.1976, 2 es.; tutti leg. Morandini; Cividalese, S. Pantaleone, VIII.1928, 1 es.; Purgessimo, VIII.1928, 1 es.; tutti leg. Zanotti. - Euromediterranea, Italia, Sicilia e Corsica.

*Sciocoris cursitans* (F.) - Carnia, Tolmezzo, m 320, IX.1927, 1 es., leg. Gortani. - Eurosibirica, tutta Italia e Isole maggiori.

*Aelia acuminata* (L.) - Cividale, VII.1928, 1 es., leg. Zanotti; Faedis, V.1960, 1 es., leg. Luppi. - Eurosibirica-mediterranea, tutta Italia e Isole.

- Eysarcoris aeneus* (SCOP.) - Cividalese, S. Pantaleone, VIII.1928, 1 es.; Purgessimo, VIII.1928, 1 es.; tutti leg. Zanotti; Faedis, V.1960, 1 es., leg. Luppi. - Palearctica, Italia settentrionale, centrale, meridionale e insulare.
- Eysarcoris fabricii* KIRK. - Carnia, Formeaso, m 400-500, VII.1928, 2 es., leg. Gortani. - Palearctica, tutta Italia e Isole.
- Holcostethus sphacelatus* (F.) - Carnia, Formeaso, m 400-500, VIII.1928, 1 es.; Cercivento, m 600, X.1927, 1 es.; tutti leg. Gortani; Cavazzo Carnico, m 350, VII.1927, 1 es., leg. A. Fiori. - Euromaghrebina, tutta Italia e Isole.
- Holcostethus albipes* (F.) - Martignacco, VI.1963, 1 es., leg. Morandini. - Circummediterranea, tutta Italia e Isole.
- Palomena prasina* (L.) - Carnia, Tolmezzo, m 320, IX.1927, 1 es.; Formeaso, m 400-500, IX.1928, 5 es.; tutti leg. Gortani; Carnia, M. Picotta, m 480, VIII.1927, 1 es.; Villa Santina, m 500, VIII.1927, 1 es.; tutti leg. A. Fiori. - Eurosibirica-mediterranea, tutta Italia e Isole maggiori.
- Palomena viridissima* (PODA) - Carnia, Tolmezzo, IX.1927, 3 es.; Formeaso, m 400, VIII.1928, 1 es.; sopra Cercivento, m 800-1000, IX.1927, 1 es.; tutti leg. Gortani; Carnia, Cima Corso, VIII.1927, 1 es., leg. A. Fiori. - Euroasiatica, Italia settentrionale e centrale.
- Carpocoris fuscispinus* (BOH.) - Cividalese, S. Pantaleone, VIII.1928, 1 es., leg. Zanotti; Carnia, Tolmezzo, m 320, VIII.1927, 1 es., leg. A. Fiori; Udine, pioppeta a Lovaria, IX.1960, leg. Fornaciari. - Euroasiatica, Italia settentrionale e centrale.
- Carpocoris melanocerus* (M. R.) - Carnia, Malga Tortoi, m 1700, IX.1928, 1 es., leg. Gortani; Tarvisiano, Rio del Crescione, m 1400, 1 es., leg. Anelli. - Sud Europea, Italia settentrionale e Sardegna.
- Carpocoris pudicus* (PODA) - Carnia, Formeaso, m 400, VII.1928, 3 es., su *Artemisia* sp., leg. Gortani; Villa Santina, m 360, VIII.1927, 1 es., leg. A. Fiori. - Mediterranea-iranica, tutta Italia, Sicilia e Corsica.
- Carpocoris purpureipennis* (DE G.) - specie estremamente comune ovunque: Martignacco, Formeaso, S. Pietro Natis., Cercivento, Vernasso (Cividalese), Forni di Sotto, Fusea (Tolmezzo), Udine. - Eurosibirica, Italia centro-settentrionale e Corsica.
- Dolycoris baccarum* (L.) - Specie ubiquitaria e antropofila: Martignacco, M. Tenchia (Carnia), Formeaso, Forni di Sopra, Tolmezzo, Pradis di Clauzetto, Villa Santina, Cividale, Purgessimo, V. Verzegnis, Passo M. Croce, Voltois, Udine. - Olartica, tutta Italia e Isole maggiori.

- Eurydema dominulum* (SCOP.) - Timau, m 1000-1200, IX.1928, 1 es., leg. Gortani. - Palearctica, Italia settentrionale, Sicilia e Corsica.
- Eurydema oleraceum* (L.) - Specie assai diffusa su crucifere selvatiche e coltivate: Camporosso, Formeaso, Cercivento, V. Verzegnis, Cividale, Purgessimo, Udine. - Eurosibirica-mediterranea, tutta Italia e Isole.
- Rhaphigaster nebulosa* (PODA) - Carnia, Tolmezzo, m 320, IX. 1927, 3 es., leg. Gortani; Cividale, II.1930, 1 es., leg. Zanotti. - Euroasiatica, tutta Italia e Isole maggiori.
- Pentatoma rufipes* (L.) - Martignacco, VIII.1964, 2 es., leg. Morandini; Carnia, Formeaso, m 400, 2 es., leg. Gortani. - Eurosibirica-mediterranea, tutta Italia, Sicilia e Corsica.
- Picromerus bidens* (L.) - Carnia, Tolmezzo, m 320, IX.1927, 1 es., leg. Gortani. - Eurosibirica-mediterranea, tutta Italia e Sicilia.
- Troilus luridus* (F.) - Carnia, Timau, m 1000-1200, IX.1928, 1 es., leg. Gortani. - Euroasiatica, Italia settentrionale, Lazio, Abruzzo e Sicilia.

#### ACANTHOSOMATIDAE

- Elasmostethus interstinctus* (L.) - Carnia, Timau, m 1000-1200, IX.1928, 1 es., leg. Gortani. - Eurosibirica, Italia settentrionale e centrale.

#### CYDNIDAE

- Sehirus bicolor* (L.) - Carnia, Cima Corso, VIII.1927, 3 es., leg. A. Fiori. - Eurosibirica-mediterranea, tutta Italia, Sicilia e Sardegna.
- Sehirus biguttatus* (L.) - Sappada, m 1300, VII.1977, 1 es., leg. Morandini; Formeaso, m 500, VII.1928, 2 es., leg. Gortani. - Eurosibirica, Italia settentrionale, centrale e Sicilia.
- Legnotus picipes* (FALL.) - Carnia, Tolmezzo, m 320, IX.1927, 1 es., leg. Gortani. - Eurosibirica-mediterranea, Italia settentrionale, Abruzzo e Molise, Sicilia.
- Cydnus aterrimus* (FORST.) - Martignacco, IV.1963, 1 es.; ibidem, VII.1964, 2 es.; tutti leg. Morandini. - Palearctica, tutta Italia e Isole maggiori.

**PLATASPIDAE**

*Coptosoma scutellatum* (GEOFFR.) - Specie comunissima in tutta la regione: Tolmezzo, Formeaso, Raveo, Forni di Sotto, Vernasso (Cividalese), S. Pietro Natis., Purgessimo, Udine. - Eurosibirica, tutta Italia, Sicilia e Corsica.

*Manoscritto pervenuto il 27.X.1978.*

**SUMMARY**—A list is given of *Heteroptera* collected in Friuli (Italy) mainly by Prof. M. Gortani and Collaborators about the years 1926-1928 and in following years by the staff of the M.F.S.N. and here preserved.

*Briocoris pteridis* (FALL.), *Psallus ambiguus* (FALL.), *P. luridus* (REUT.), *Dicyphus pallidicornis* (FB.), *Pantilius tunicatus* (F.), *Exolygus punctatus* (ZETT.), *Lygus viridis* (FALL.), *Camptozygum aequale* (VILL.), *Acompocoris pygmaeus* (FALL.), *Orius laticollis* (REUT.), *Corythuca ciliata* (SAY), *Tingis pilosa* HUMM., *Drymus ryei* SAUND., *Drymus brunneus* (SHLB.), *Liorhyssus hyalinus* (F.) are new for Friuli. The presence of *Acompocoris pygmaeus* (FALL.) in NE Italy is confirmed.

**Bibliografia citata**

- DIOLI P., 1974 - Emitteri Eterotteri nuovi o poco noti della Valtellina. (*Hemiptera Heteroptera*). *Mem. Soc. Ent. Ital.*, Genova, 53: 30-38, 3 figg.
- PERICART J., 1972 - Hémiptères *Anthocoridae*, *Cimicidae* et *Microphysidae* de l'Ouest-Palearctique. Faune de l'Europe et du bassin méditerranéen. *Masson & C. ie*, Paris, pp. 402.
- SERVADEI A., 1967 - Fauna d'Italia, IX, *Rhynchota (Heteroptera et Homoptera Auchenorrhyncha)*, Calderini, Bologna, pp. 851.