

Astrakhan kraj

HEMIPTERA HETEROPTERA

АСТРАХАНСКАГО КРАЯ.

В. Яковлева. Jakovlev

(Съ 1 табл.).

Мѣстность занимаемая Астраханскою губерніею, по своему характеру, раздѣляется на двѣ, совершенно самостоятельныя области: степи и заливную долину р. Волги. Фауна и флора этихъ областей представляютъ рѣзкую противоположность; на сколько фауна долины Волги приближается, по большинству своихъ представителей, къ фаунѣ средняго поволжья, на столько степи являются продолженіемъ среднеазиатскихъ степныхъ равнинъ, съ формами имъ свойственными. Дельта Волги, среди которой расположена Астрахань, является переходной мѣстностью между той и другой областью: всѣ низменныя мѣста ежегодно заливаемыя водою имѣютъ характеръ близкій, какъ по растительности, такъ и по формѣ животныхъ организмовъ, къ среднему поволжью, напротивъ, возвышенныя мѣста, такъ называемыя бугры, имѣютъ чисто степной характеръ, съ растеніями и животными исключительно имъ свойственными и почти не встрѣчающимися въ низменностяхъ, несмотря на то, что возвышенности эти представляютъ вообще незначительную поверхность, сравнительно съ заливаемымъ водою пространствомъ.

Однако и степная область астраханскаго края далеко не однообразна; такъ, по западной окраинѣ губерніи идетъ длинная и довольно широкая гряда возвышенностей, извѣстныхъ подъ именемъ Ергеней; геологическое строеніе ихъ, а также присутствіе многихъ растительныхъ и животныхъ формъ не встрѣчающихся въ другихъ мѣстахъ Россіи, не оставляютъ сомнѣнія, что гемиптерологическая фауна Ергеней должна представлять нѣкоторыя особенности; къ сожалѣнію возвышенности эти вовсе не обследованы, за исключеніемъ незначительной части у Сарепты; низменная же степь, идущая отъ Ергеней къ Волгѣ и Манычу остается еще совершенною terra incognita.

Степь лѣвой, луговой стороны Волги, такъ называемая киргизская, рѣзко распадается на двѣ части: западную, идущую широкой полосой вдоль лѣваго берега Волги и Ахтубы, что я называю ахтубинскою степью, и восточную—Рынь-Пески. Ахтубинская степь, въ сѣверной своей половинѣ, отличается роскошною растительностью: здѣсь преобладаетъ полынь съ примѣсью ковыля и другихъ злаковъ; низменности же и котловины долго сохраняющія весеннюю воду, представляются въ видѣ прекрасныхъ луговъ, сплошь покрытыхъ арженцомъ и другими Gramineae. Почва, по крайней мѣрѣ въ верхнихъ своихъ слояхъ, почти не содержитъ соли и кое-гдѣ покрыта нѣжнымъ слоемъ растительной земли (чернозема). Степь эта спускалась къ югу мало-по-малу измѣняетъ свой характеръ, вслѣдствіе постепеннаго увеличенія примѣси соли въ почвѣ; здѣсь главными растительными формами являются уже солянки (Salsolaceae) и маревыя (Chenopodiaceae), а съ ними показываются и другія формы животнаго міра.

Восточная, болѣе значительная часть киргизской степи, которой я даю общее названіе Рынъ-Песковъ, представляетъ разительную противоположность ахтубинской степи. Рынъ-Пески есть ни что иное, какъ пустыня покрытая высокими буграми (барханами) сыпучаго песка, имѣющаго медленное, поступательное движеніе къ сѣверу; этотъ згучій песокъ уничтожаетъ почти всякую растительность, немногіе представители которой должны обладать здѣсь способностью значительно удлинить свои корни, чтобы достигнуть подпочвенной влаги. Въ этой мѣстности встрѣчается много своеобразныхъ формъ какъ высшихъ, позвоночныхъ животныхъ, такъ и насѣкомыхъ, весь складъ которыхъ приспособленъ къ жизни на сыпучемъ пескѣ, или въ немъ.

Очертивъ вкратцѣ особенности географическаго положенія Астраханскаго края, переходу къ насѣкомымъ отдѣла Hemiptera. Здѣсь, какъ и вездѣ, группировка формъ въ извѣстныхъ пунктахъ зависѣла вполнѣ отъ условій окружающей среды; геогностическій составъ почвы обуславливалъ размѣщеніе растительныхъ формъ, а отъ этихъ послѣднихъ, почти въ исключительной зависимости, находятся и Hemiptera, питающіяся по преимуществу соками растений.

По широкой, заливной долинѣ Волги, по ея многочисленнымъ островамъ, образовавшимся изъ повѣйшихъ наносовъ, раскинулась богатая, хотя однообразная, растительность умѣренной Россіи, съ нѣкоторою лишь примѣсью южныхъ видовъ; вмѣстѣ съ растеніями шло заселеніе долины Волги и общеевропейскими формами насѣкомыхъ, значительный процентъ которыхъ указываетъ на то обстоятельство, что онѣ встрѣтили здѣсь вполнѣ благоприятныя условія для своего существованія.

Изъ числа 330 видовъ Hemiptera heteroptera до сихъ поръ извѣстныхъ въ Астраханскомъ краѣ, нѣсколько болѣе половины (174) принадлежатъ къ общераспространеннымъ, средневропейскимъ формамъ; изъ того числа многія ($\frac{1}{2}$) достигаютъ у Сарепты своей южной предѣльной линіи, именно: *Scutellera lineata* L., *Sciocoris terreus* Schrk., *Aelia acuminata* L., *Aeliodes leporinus* H. Sff., *Ael. inflexus* Wolff., *Strachia festiva* L., *Mormidea verbasci* Deg., *Piezodorus Degeeri* Fieb., *Rhaphigaster griseus* Fab., *Acanthosoma haemorrhoidalis* L., *Rhacognathus punctatus* L., *Bathysolen nubilus* Fall., *Aliidus calcaratus* L., *Corizus capitatus* Fab., *C. conspersus* Fieb., *Neides tipularis* L., *Berytus clavipes* Fab., *Nysius senecionis* Schill., *Ophthalmicus grylloides* L., *Pterotmetus Staphylinoides* Burm., *Stygnus rusticus* Fall., *Scolopostethus* оба вида, *Trapezonotus nebulosus* Fall., *Rhyparochromus pini* L., *Phygadicus Nepetae* Fieb., *Ph. Urticae* Fab., *Monanthia cardui* L., *M. pilosa* Fieb., *M. albida* H. Sff., *M. Wolffi* Fieb., *M. grisea* Germ., *M. dumetorum* H. Sff., *Dictyonota strychnocera* Fieb., *Aradus* всѣ пять видовъ, *Notostira erratica* L., *Lobostethus virens* L., *Acetropis carinatus* H. Sff., *Brachycoleus scriptus* Fab., *Capsus* оба вида, *Lopus* оба вида, *Liocoris tripustulatus* Fab., *Polymerus nigrinus* Fall., *Lygus Spinolae* Mey., *L. chloris* Fieb., *L. lucorum* Mey., *Stiphrosoma leucocephala* L., *Cyllocoris histrionicus* L., *Globiceps* оба вида, *Atractotomus mali* Mey., *Systemenotus triguttatus* L., *Lycocoris domesticus* Schill., *Harpactor annulatus*, L., *Phymata crassipes* Fab., *Hydrometra odontogaster* Zett., *H. argentata* Schml., *Nera cinerea* L., *Corisa Geoffroyi* Leach и *C. Linnei* Fieb.

Изъ остальныхъ 156 видовъ характерныхъ для Астраханскаго края, одна половина, именно 74 вида

свойственны также южной Европѣ, преимущественно средиземноморской фаунѣ, а другая, нѣсколько большая (82 вида) составляет пока исключительную принадлежность южнорусской фауны.

Изъ средиземноморскихъ формъ большая часть достигаетъ сѣверной своей границы у Сарепты, лишь немногія идутъ, по правому берегу Волги, выше этого пункта; къ такимъ принадлежать:

- Psacasta pedemontana* Fab., до Саратова.
- Cryptodontus neglectus* H. Sff., до Камышина.
- Odontotarsus grammicus* L., до Хвалынска.
- ✓ *Tholagmus flavolineatus* Fab., до Саратова.
- Brachypelta aterrima* Forst., до Камышина.
- Sehirus affinis* H. Sff., до Сызрани.
- Onylia bipunctata* Fab., до Саратова.
- Mormidea lynx* Fab., до Сызрани, и
- Lamprodema mauga* Fab., до Хвалынска.

Списокъ этотъ со временемъ, конечно, пополнится, такъ какъ берега Волги выше Сарепты изслѣдованы еще очень недостаточно, фауна же лѣваго берега (за исключеніемъ Казани на сѣверѣ и ахтубинской степи на югѣ) и вовсе неизвѣстна.

Нѣкоторые изъ средиземноморскихъ формъ встрѣчаются только въ южныхъ предѣлахъ губерніи, такъ что не доходятъ даже до Сарепты, а именно:

- Sternodontus obtusus* M. et Rey.
- ✓ *Menaccarus deltocephalus* Fieb.
- Stenocephalus neglectus* H. Sff.
- Lygaeosoma punctatoguttata* Fab.
- Lamprodema brevicollis* Fieb.
- Oncosephalus thoracicus* Fieb.

- Holotrichius tenebrosus* Burm.
- Ectomocoris ululans* Rossi.
- Nabis viridulus* Spin.

Изъ числа 82 южнорусскихъ видовъ, большинство свойственно исключительно Астраханскому краю (69) и только 13 видовъ замѣчены также на Кавказѣ и въ Средней Азій, къ послѣднимъ принадлежать:

- ✓ *Tarisa notoceras* Kti.—Кавказъ.
- Eurygaster dilaticollis* Drn.—Дербентъ.
- Aelia furcula* Fieb.—Долина Заравшана.
- Eusarcocoris pseudoaeneus* Iakowl.—id.
- Strachia maracandica* Oschan.—id. и Гурьевъ.
- Megalonotus sareptanus* Bär. Зюнгарія (колл. Эверсмана).
- Monanthia aliena* Fieb.—Сирія.
- Pyrrhocoris marginatus* Kti.—Кавказъ и Оренбургская губернія.
- Holcocranum Saturejae* Kti.—Закавказье.
- H. megacephalum* Iakowl.—Дербентъ.
- Artheneis hircanica* Kti.—Кавказъ.
- Rhoplotomus cinctus* Kti.—id.
- Heterocordylus oblongus* Kti.—id.
- Psallus elegans* Iakowl.—Кавказъ и Мангышлакъ.

Нѣкоторые виды специально свойственные астраханской губерніи, найдены только въ южныхъ ея предѣлахъ, такъ что вверхъ по Волгѣ не доходятъ до Сарепты, а именно: *Phimodera tuberculata*, *Leprosoma Solskyi*, *L. tuberculata*, *Pachycnemis Henkei*, *Cydnus rugosus*, *Mormidea varicornis*, *Brachynema melanota*, *Zosmenus minutus*, *Z. viridis*, *Z. Fieberi*, *Z. chenopodii*, *Z. dilatatus*, *Dictyonota Beckeri*, *Tingis inermis*, *Ischnode-*

mus Signoreti Kuschk., *I. caspius*, *Brachypterna salina*, *Ophthalmicus Oschanini*, *O. desertorum*, *Megalonotus marginatus*, *Hyalocoris pilicornis*, *Platychilus dilaticollis*, *Anomaloptera Setulosa*, *Macropterna minuta*, *Centrosceles spinosus*, *Fieberia lacustris*.

Переходя къ численности видовъ по семействамъ, мы встрѣчаемся съ интересною особенностью астраханской фауны; оказывается, что преобладающимъ семействомъ, по числу видовъ, здѣсь являются сем. *Lygaeidae*, тогда какъ въ Европѣ и азиатской Россіи, какъ въ фаунахъ общихъ, такъ и частныхъ, первое мѣсто по числу видовъ занимаетъ сем. *Phytocoridae*. Изъ прилагаемой таблицы видно, что всюду послѣднее семейство почти вдвое превышаетъ численностью видовъ, сем. *Lygaeidae*; только для болѣе южной фауны (Италіи) пропорція эта нѣсколько измѣняется, хотя все еще преобладаніе видовъ довольно значительно. Поэтому совершенно обратное отношеніе между числомъ видовъ этихъ семействъ въ астраханской фаунѣ весьма разительно, хотя можетъ быть и не составляетъ исключительнаго явленія. По всей вѣроятности отношеніе это окажется и въ фаунѣ арало-каспійскихъ степей лежащихъ далѣе къ В., и, судя по словамъ В. О. Ошанина, предположеніе это не лишено нѣкотораго основанія. Именно, говоря о *Hemiptera zaravshanской долины*, г. Ошанинъ (*) присовокупляетъ, что *Phytocoridae* далеко не представляютъ въ томъ краѣ такого преобладанія надъ прочими *Hemiptera*, какое замѣчено въ фаунѣ сѣверной и средней Европы. Къ сожалѣнію, гемиптерологическая фауна туркестанскаго края до сихъ поръ остается еще не

(*) Изв. Общ. Люб. Ест. т. VIII, ч. I (1871 г.) стр. 196.

разработанной и потому я лишень возможности войти въ какія-либо сравненія. Нѣтъ сомнѣнія, что спсокъ *Phytocoridae* астраханскаго края далеко не полонъ, тѣмъ болѣе, что мѣстности съ наибольшею растительностью, какъ то ахтубинскія степи и лѣвая сторона Волги до параллели Камы шина почти вовсе неизвѣстны, но по всей вѣроятности и дальнѣйшія изслѣдованія не измѣнятъ настоящаго отношенія между численностью видовъ въ обѣихъ семействахъ; если современемъ найдется большее число видовъ *Phytocoridae*, то вмѣстѣ съ тѣмъ, несомнѣнно, увеличится и число видовъ *Ligaeidae*.

Слѣдующими семействами, по численности видовъ, будутъ *Macropeletidae* (38) и *Tingidae* (37). За исключеніемъ крайняго сѣвера, *Macropeletidae* по всей Европѣ занимаютъ третье мѣсто по числу видовъ, а *Tingidae* — четвертое, слѣдовательно фауна астраханскаго края не составляетъ въ этомъ случаѣ исключенія. Число характерныхъ видовъ какъ въ томъ, такъ и въ другомъ семействѣ образуетъ весьма значительный процентъ (почти половину); однако всѣ такіе виды принадлежать къ извѣстнымъ уже европейскимъ родамъ, за исключеніемъ только р. *Crypsinus* Dhgn. (съ однимъ видомъ) специально свойственномъ южно-русской фаунѣ.

Пятое мѣсто по числу видовъ занимаетъ сем. *Coreidae* (30); это же мѣсто оно занимаетъ и въ фаунѣ Европы и Россіи вообще, и болѣе южныхъ странъ въ частности; только на Сѣверѣ (напр. въ Финляндіи и Лифляндіи) *Coreidae* уступаютъ свое мѣсто другимъ семействамъ (какъ-то: *Anthocoridae*, *Saldae* и *Corisae*). Число характерныхъ видовъ составляетъ также почти 50%, принадлежащихъ къ европейскимъ родамъ, за исключеніемъ р. *Leptocorea* съ однимъ видомъ.

Затѣмъ слѣдуетъ сем. Tetyrae (28 видовъ). Виды этого семейства, не отличающагося многочисленностью, преимущественно характеризуютъ южныя страны; изъ 46 видовъ, извѣстныхъ въ фаунѣ Европы,—27 приходятся на Италию и только 7 на Лифляндію и 3 на Финляндію. Нигдѣ однако же въ Европѣ Tetyrae не занимаютъ такого высокаго мѣста какъ въ фаунѣ астраханскаго края; даже въ Италиі выше этого семейства стоятъ три другихъ—Cydniidae, Anthocoridae и Reduviidae. Это обстоятельство слѣдуетъ отнести къ числу особенностей астраханской фауны; притомъ нужно замѣтить, что въ этомъ краѣ къ числу безразличныхъ можно отнести только 5 видовъ, остальные же 23 вида составляютъ принадлежность средиземноморской области; впрочемъ всѣ эти виды принадлежатъ къ европейскимъ родамъ, кромѣ р. *Leprosoma*, съ тремя видами.—Слѣдующее мѣсто за Tetyrae занимаетъ сем. Reduviidae съ 20 видами; это также одно изъ характерныхъ семействъ для южныхъ странъ, съ двумя новыми родами для астраханскаго края—*Centroscelis* и *Mantisoma*, замѣняющимъ здѣсь западно-европейскій родъ *Emesodema*.

Къ особенностямъ фауны слѣдуетъ отнести и малочисленность видовъ сем. Corisae, которыхъ въ Европѣ насчитывается до 57, въ астраханскомъ же краѣ только—4.

Отношеніе между численностью видовъ разныхъ семействъ видно изъ прилагаемой сравнительной таблицы.

| Въ фаунѣ Астраханскаго края. | | | | | СЕМЕЙСТВА. | Въ Европѣ. | Россіи. | Италиі. | Лифляндіи. | Финляндіи. | Астраханскій губер. |
|------------------------------|---------------|------------------------|-------------------------|----------------------|-----------------|------------|---------|---------|------------|------------|---------------------|
| Общевропейск. | Южнороссийск. | Специально-астраханск. | Общихъ съ средн. Азіей. | Общихъ съ Кавказомъ. | | | | | | | |
| 5 | 13 | 8 | — | 2 | Tetyrae..... | 46 | 43 | 27 | 7 | 3 | 28 |
| 4 | 7 | 2 | — | — | Cydniidae..... | 37 | 19 | 28 | 7 | 4 | 13 |
| 20 | 11 | 4 | 3 | — | Macropeltidae.. | 112 | 89 | 64 | 27 | 18 | 38 |
| 16 | 10 | 3 | 1 | — | Coreidae..... | 71 | 55 | 58 | 12 | 14 | 30 |
| 2 | — | — | — | — | Berytidae..... | 23 | 8 | 11 | 4 | 3 | 2 |
| 33 | 14 | 17 | — | 4 | Ligaeidae..... | 201 | 121 | 144 | 42 | 42 | 68 |
| 20 | 4 | 12 | 1 | — | Tingidae..... | 86 | 64 | 59 | 21 | 21 | 37 |
| 4 | — | 1 | — | — | Aradidae..... | 29 | 19 | 14 | 10 | 11 | 5 |
| 37 | 5 | 17 | — | 3 | Phytocoridae.. | 469 | 209 | 191 | 122 | 93 | 62 |
| 5 | — | — | — | — | Anthocoridae.. | 57 | 28 | 32 | 16 | 18 | 5 |
| 5 | — | — | — | — | Saldidae..... | 29 | 23 | 15 | 9 | 15 | 5 |
| 1 | — | — | — | — | Phymatae..... | 3 | 1 | 2 | 1 | — | 1 |
| 7 | 10 | 3 | — | — | Reduviidae.... | 62 | 50 | 44 | 8 | 8 | 20 |
| 6 | — | 1 | — | — | Hydrometrae.. | 23 | 15 | 17 | 10 | 6 | 7 |
| 1 | — | — | — | — | Naucoridae.... | 3 | 1 | 2 | 1 | — | 1 |
| 2 | — | — | — | — | Nepidae..... | 3 | 2 | 2 | 2 | 1 | 2 |
| 2 | — | — | — | — | Notonectae.... | 4 | 3 | 3 | 2 | — | 2 |
| 4 | — | — | — | — | Corisae..... | 57 | 22 | 18 | 13 | 16 | 4 |
| — | — | — | — | — | Pelagonidae... | 1 | 1 | 1 | — | — | — |
| 174 | 74 | 68 | 5 | 9 | | 1316 | 773 | 732 | 314 | 273 | 330 |

Такимъ образомъ фауна астраханскаго края, по своему характеру, принадлежитъ къ средиземно-морской области, а значительный процентъ (почти $\frac{1}{3}$) видовъ специально ей свойственныхъ позволяетъ обособить этотъ край въ бѣдѣльный округъ; съ увеличеніемъ нашихъ познаній относительно гемиптероологической фауны арало-каспійскихъ степей, округъ этотъ, по всей вѣроятности, далеко раздвинется къ В., а можетъ быть и совершенно сольется съ туркестанской фауной.

Въ заключеніе остается указать на нѣсколько формъ— правда, очень не многихъ,—общихъ областямъ арало-каспійской и эрратической; въ послѣднее время замѣчена была аналогія въ размѣщеніи млекопитающихъ въ фаунѣ крайняго Сѣвера и солончаковыхъ степей; эту аналогію можно прослѣдить и у Hemiptera. Такъ, *Ophthalmicus lapponicus* Zett. встрѣчается въ губерніяхъ Архангельской, Олонецкой и въ Финляндіи; въ то же время варіететъ этого вида (var. *pubescens*) очень мало отклонившійся отъ типической формы, найденъ и въ Астраханской губерніи; въ промежуточномъ же, широкомъ пространствѣ между этими окраинами *O. lapponicus*—не встрѣчается. Виды рода *Phimodera*, изъ сем. Tetygae, также расселились въ настоящее время только по окраинамъ Россіи; три изъ нихъ: *Ph. lapponica* Zett. (*Ph. Flori* Fieb.), *Ph. humeralis* Dalm. и *Ph. galgulina* H. Sff.—свойственны Лифляндіи, Петербургской губерніи и частію Финляндіи, но два послѣднихъ въ то же время находятъ и въ южной Россіи, тогда какъ въ промежуточныхъ странахъ ихъ нѣтъ; остальные три вида этого рода держатся исключительно на Югѣ: *Ph. nodicollis* Germ., *Ph. amblygonia* Fieb. и *Ph. fumosa* Evm.

Fam. TETYRAE *).

Coptosoma globus Fab. По долину Волги, отъ Сарепты до Астрахани, и вѣроятно до взморья, на разныхъ бобовыхъ растеніяхъ (въ Сарептѣ на *Medicago falcata*, въ Астрахани на *Glyzyrrhiza* sp.). Въ степяхъ видъ этотъ кажется не встрѣчается.

Coreomelas scarabaeoides L. Сарепта и окрестности горы Богдо. Рѣдко.

Odontoscelis fuliginosus L. Сарепта и гора Богдо, нерѣдко.

O. dorsalis Fab. Гора Богдо.

**O. hispidulus* Jakowl. Сарепта, Богдо; Астрахань—по буграмъ, годами и въ небольшомъ числѣ. Въ одной изъ моихъ замѣтокъ (Hogae Soc. Entom. Ross. T. VI. p. 120 n° 71), видъ этотъ былъ принятъ за *O. lineola* Ramb.

Irochrotus hirtus Costa. Сарепта, Ахтубинскія степи.

Psacasta pedemontana Fab. тоже.

P. conspersa Kze. Сарепта, на *Onosma tinctorium*.

Cryptodontus neglectus H. Sff. Сарепта.

Phimodera galgulina H. Sff. (*Wiener Entom. Monatschr.* 1863. p. 3. № 2) Сарепта, Ахтубинскія степи; Богдо—часто на *Euphorbium Gerardianum*.

Ph. fumosa Evm. (*Wien. Ent. Monats.* 1863. p. 5, № 3.) Астрахань, изрѣдка по буграмъ.

Ph. amblygonia Fieb. (*Wien. Ent. Monats.* 1863. p. 8, № 5.) Сарепта, Богдо.

Ph. tuberculata n. sp.

*) Обыкновеннымъ шрифтомъ (курсивомъ) напечатаны виды общеевропейскіе, толстымъ же—характерные (южноевроп. и южнорусскіе). Описание новыхъ видовъ помѣченныхъ звѣздочкой * вошло въ составъ особой статьи, печатающейся въ изданіяхъ Русскаго Энтомологическаго Общества въ Петербургѣ.

Oval. Lehmgelb, sehr fein behaart und dicht fein punctirt. Kopf dick, mit der bogig erhöhten Stirn-
schwiele. Fühlerwurzel spindelig, länger als Glied 2.
Auf der Grundhälfte des Schildes ein längliches
Halboval zur Schildmitte in einem Kiel verlängert,
am Grunde von weisslicher Schwiele begrenzt.
Schildmitte mit sehr groben Querrunzeln. Schenkelan-
hang ohne Stifte. Die Schienbeine in der Mitte breit,
bleich geringelt. L. $6\frac{1}{2}$ millm.

Туловище овальное, широкое, глинистаго цвѣта, все
покрытое сверху нѣжнымъ пунктиромъ, иногда без-
цвѣтнымъ, иногда же чернымъ, или буровато-чернымъ;
кромѣ того туловище покрыто очень нѣжными стоя-
чими волосками желтоватаго цвѣта. Голова толстая;
боковыя ея края (если глядѣть сверху) дугообразно
выемчатые, носъ (tylus) вытянуть болѣе чѣмъ скуло-
вья части, почему голова кажется пятиугольной. Основ-
ной суставъ усиковъ веретенообразный, гораздо длин-
нѣе 2-го, который равенъ четвертому. Усики черного
цвѣта; основаніе перваго и втораго суставовъ и вер-
шина перваго—бѣлая. Шейный уголъ переднеспинки
округленный тупой; плечевая вырѣзка не глубокая, съ
тупымъ зубцомъ въ видѣ лопасти; боковая выемка
переднеспинки довольно пологая. Щитокъ овальной
формы, на концѣ прямо обрѣзанный; основаніе его по
средиѣ возвышено въ видѣ широкаго плоскаго бугра,
отъ котораго продолжается высокое ребро до полови-
ны щитка; по бокамъ этого ребра, а также по всей
задней половинѣ щитка расположены поперечныя, ту-
пья складки, въ видѣ длинныхъ, неправильныхъ буг-
ровъ. Возвышенное основаніе щитка ограничено съ
боковъ короткими бѣлыми ребрами, которыя въ свою
очередь отгѣнены черной полоской, загибающейся къ

внѣшнему краю щитка. На переднеспинкѣ, въ ея зад-
ней части, а также на щиткѣ раскиданы бѣловатыя
гладкія мѣста, въ видѣ плоскихъ бугорковъ. Края
переднеспинки и щитка бѣловатыя. Брюшко снизу по-
крыто болѣе глубокимъ и грубымъ пунктиромъ, чѣмъ
туловище сверху. Бѣловатыя бугорки, сидящіе по бо-
камъ брюшка, сильнѣе развиты, чѣмъ у другихъ ви-
довъ. Первый и третій суставы лапокъ черныя, вто-
рой и основаніе третьяго — буроватыя, или буровато-
красныя.

По цвѣту видъ этотъ представляетъ нѣсколько раз-
новидностей. Иногда онъ бываетъ почти весь черного
цвѣта, иногда же черный цвѣтъ сохраняется только
на срединной части щитка и на его окраинахъ. Чер-
ный цвѣтъ изрѣдка замѣщается буровато-краснымъ и
даже розоватымъ. Описываемый видъ принадлежитъ
къ той группѣ, къ которой Фиберомъ отнесены *Ph.*
Flori и *Ph. Amblygonia*. Отъ того и другаго вида *Ph.*
tuberculata отличается своимъ наружнымъ видомъ и
величиной. Сильное развитіе на поверхности туловища
поперечныхъ, бугровидныхъ складокъ, форма передне-
спинки и цвѣтъ тѣла не позволяютъ смѣшивать новый
видъ съ другими видами этого рода.

Ph. tuberculata найденъ доселѣ только въ окрест-
ностяхъ Астрахани, по буграмъ, у корней разныхъ ра-
стеній. Обыкновенно онъ встрѣчается позднюю осенью,
въ Сентябрь и Октябрь, рѣже въ Іюнь мѣсяцѣ. Го-
дами попадаетъ часто.

Odontotarsus grammicus L. Сарепта, Астрахань.

✓ *Tarisa virescens* H. Sff. Сарепта—изрѣдка на *Halimoc-*
nemis glauca и *H. crassifolia*. Богдо; Бирючья коса.
Въ Астрахани годами встрѣчается во множествѣ вес-
ною на *Anabasis aphylla*.

✓ *T. pallescens* Iakowl. (*Труды Русск. Энтомол. Общ.* Т. VI, стр. 33 n° 21) Сарепта (Беккеръ); Астрахань, годами не рѣдко, особенно позднюю осенью, по буграмъ, у корней разныхъ растений.

✓ *T. notoceras* Kti. (*Bullet. des Natur. de Moscou* 1856. IV. p. 497, tab. III, fig. 4. *Odontotarsus notoceras* Kti. = *Trigonosomum prasinum* Mus. Wien.—*F. Fieber, Europ. Hemipt.* 1861, p. 372. *Notoceras crassicornis*). Сарепта и Богдо—рѣдко. Въ Астрахани чаще, вмѣстѣ съ *T. virescens* на *Anabasis aphylla*.

Eurygaster maurus Fab. Видъ этотъ распространенъ почти по всей Россіи, за исключеніемъ самаго крайняго Сѣвера; встрѣчается также въ Туркестанѣ и на Амурѣ. Вездѣ однако попадаетъ по одиночкѣ и не часто. Въ предѣлахъ астраханскаго края замѣченъ подъ Сарептой, гдѣ онъ значительно варьируетъ, по ахтубинской степи, на Богдо и въ Астрахани.

E. hottentotus Fab. и

E. dilaticollis Drn. Оба рѣдко подъ Сарептой.

✓ *Leprosoma inconspicuum* Bärsp. (*Berlin. Ent. Zeit.* 1859. p. 337, tab. VI, fig.). Сарепта и около Богдо—рѣдко.

Asarotacus ✓ *L. Solskyl* Iakowl. (*Труды Русск. Энтом. Общ.* Т. VII, стр. 20 и 42, таб. 1, фиг. 7). Около Богдо часто. Въ Астрахани рѣдко, по буграмъ, позднюю осенью.

✓ *L. tuberculata* Iakowl. Богдо—только одинъ экз.

✓ *Vilpianus Galii* Wlf. Сарепта, Богдо.

✓ *Trigonosoma halophila* n. sp. См. Таб. X, ф. 1.

Ganz lehmfarbig, kahl. Fühlerglied 2 doppelt länger als 1 und dreimal länger als 3. Vorderhälfte des Pronotum weissgelblich; Schulterecke stumpf,

schwarz. Rücken schwarz, mit weisslichen Randstrichen. Hinterschenkelkopf (Coxa) vorn mit einem starken Zahn. L. 6 millm.

Вся наружная сторона насѣкомаго блѣднаго, глинисто-желтаго цвѣта, безволосая; поперекъ переднеспинки, отъ одного плечеваго угла къ другому, на ея передней части, согнутой внизъ почти подъ прямымъ угломъ, проходитъ широкая, возвышенная полоса ярко-желтоватаго, а иногда почти бѣлаго цвѣта; эта полоса съ задней своей стороны отгѣнена бурнымъ цвѣтомъ. а на плечевыхъ углахъ имѣетъ черное продолговатое пятно. Плечевые углы тупые, широкоокругленные. Щитокъ въ основныхъ своихъ углахъ имѣетъ по бѣловатому голому бугорку; продольная линія на щиткѣ свѣтлѣе общаго цвѣта туловища и въ задней половинѣ отгѣнена, по обѣимъ сторонамъ, буроватыми полосками, въ видѣ плоскихъ дугъ, соединяющихся передъ концомъ щитка и расходящихся къ его основанію; основаніе щитка красноватобураго цвѣта и покрыто, кромѣ пунктира, еще глубокими поперечными бороздками. Вся поверхность насѣкомаго покрыта грубымъ довольно густо расположеннымъ пунктиромъ, кромѣ широкой поперечной полосы на переднеспинкѣ, а также узкихъ оторочекъ на ея переднемъ и заднемъ краяхъ. Пунктиръ на брюшкѣ снизу и на частяхъ груди болѣе разбросанъ и не такъ глубокъ; на срединной линіи брюшка онъ вообще слабѣе, чѣмъ на его бокахъ. По бокамъ свѣтлаго брюшка, значительно отступя отъ его краевъ, проходитъ буровато-черная полоска; иногда замѣчается по черному круглому пятну возлѣ каждаго дыхальца, которыя въ свою очередь буроватаго цвѣта; часто пунктиръ на брюшкѣ бываетъ не безцвѣтный, а буровато-краснаго цвѣта. Сверху

брюшко черное, пунктированное весьма мелкими точками; connexivum бурочерный съ точками болѣе грубыми и съ узкими бѣлыми краями. Ноги грязновато-бѣлаго цвѣта, покрыты бурыми точками; когти, концы голеней и лапки снизу черноватые. Соха задней пары ногъ съ сильнымъ зубцомъ. Первый суставъ усиковъ только вдвое короче втораго; третій самый маленький, втрое короче втораго. Астрахань, Сарепта.

Видъ этотъ гораздо меньше прочихъ величиной и достаточно отличается отъ нихъ только что приведенными признаками; онъ ползаетъ по землѣ, по солончатымъ, низменнымъ мѣстамъ, но попадаетъ не часто и далеко не каждый годъ.

✓ *Sternodontus obtusus* M. et Rey. Богдо—2 экземпляра. Нахожденіе этого вида въ астраханскихъ степяхъ интересно потому, что до сихъ поръ онъ былъ извѣстенъ только изъ южной Франціи; въ самое послѣднее время былъ замѣченъ также и въ сѣверной Италіи (Гарбильети).

✓ *Tholagnus flavolineatus* Fab. Сарепта, Богдо — нерѣдко.

✓ *Scutellera lineata* L. Одинъ изъ наиболѣе распространенныхъ видовъ этого семейства. Въ предѣлахъ астраханскаго края замѣченъ только около Сарепты; въ степяхъ его нѣтъ. Выше по Волгѣ въ Саратовской и Симбирской губерніяхъ очень обыкновененъ,

Fam. CYDNIDAE.

Brachypelta aterrima Forst. Сарепта, гора Богдо.

**Rachynemis Henkel Jakowl*. Гора Богдо и Рынь пещи у Ханской ставки. До сихъ поръ извѣстные четыре экземпляра были найдены мертвыми; по всей вѣ-

роятности видъ этотъ живетъ въ пескѣ, у корней какихъ нибудь растений.

Cydnus fossor M. et Rey (*Scarabaeoides Fieb.*) Сарепта.

C. nigrita Fab. Астрахань, изрѣдка.

C. rugosus n. sp.

Schwarz, fast matt, grob punctirt. Kopf-Pronotum und Halbdeckenrand, Schildspitze, Clavus, Membrannath, Vorderrand der Vorderbrust, Hinterrand der Mittelbrust und Hinterbrust, Führer und Beine—röthlichbraun; Fussglieder bleich. Hinterhälfte des Pronotum und Schildende—sehr grob und tief querfurchig punctirt. Mittelschenkel von unten mit zwei Borsten. L. 4—4½ millm.

Все насекомое черное, съ очень слабымъ блескомъ, почти матовое; узкій, линейный край головного щитка, всѣ края переднеспинки, конецъ щитка, clavus, мембранальный шовъ и боковыя стороны надкрыльевъ, передній край переднегруди, задніе края средне-и-заднегруди, а также усики и ноги красноватобураго цвѣта; лапки свѣтло-желтаго цвѣта; хоботокъ, особенно къ концу буровато-желтый. Длинные волоски оторачивающіе бока туловища — свѣтлобурные; короткіе шипики расположенные по краю головного щитка—темнобурные. Голени густо усажены длинными шипами чернаго цвѣта, между которыми находятся такой же длины желтоватые волоски; подобные же волоски, только гораздо длиннѣйшіе, расположены въ рядъ по нижнему краю бедра; кромѣ того на бугрѣ второй пары ногъ находятся еще два короткіе шипа чернаго цвѣта, помещающіеся почти по срединѣ нижняго края бедра.

Голова, щитокъ и надкрылья густо покрыты пунктиромъ, который на подкрыльяхъ нѣсколько нѣжнѣе,

чѣмъ на щиткѣ и особенно на головѣ, гдѣ пунктировка очень грубая, равно какъ на боковыхъ краяхъ переднеспинки, гдѣ всѣ отдѣльныя точки сливаются между собою посредствомъ глубокихъ анастомозовъ неправильной формы. Передняя часть переднеспинки, прилегающая непосредственно къ головѣ, отдѣлена глубокой бороздкой, правильной дугообразной формы; эта часть покрыта нѣжнымъ пунктиромъ. За дугообразной бороздкой расположена гладкая, средняя часть переднеспинки, которая раздѣлена на двѣ части продольной морщинистой бороздкой. Задняя половина переднеспинки покрыта неправильнымъ пунктиромъ и вся перерѣзана нѣсколькими поперечными, весьма глубокими морщинами или бороздками, имѣющими отчасти волнистый видъ и мѣстами—параллельныхъ другъ другу; наиболѣе глубокихъ и длинныхъ бороздокъ, продолжающихся почти поперекъ всего задняго края переднеспинки, можно отличить отъ 3 до 4. Боковые края переднеспинки совершенно прямые. Щитокъ въ основныхъ углахъ имѣетъ по матовому, гладкому, слабо возвышенному пятну, покрытъ довольно глубокими точками, соединенными поперечными струйками; въ конечной, суженной своей части онъ имѣетъ отъ 5 до 6 глубокихъ поперечныхъ бороздокъ. Вообще на передней половинѣ щитка точки расположены рѣдко, но къ острому концу его постепенно сгущаются, перепонка молочно-бѣлаго цвѣта, съ буроватымъ отбѣнкомъ. Брюшко покрыто очень слабымъ, но довольно густымъ пунктиромъ, особенно съ боковъ и весьма нѣжными, короткими, продольными струйками; оно все лишено волосковъ. Длина отъ 4 до 4½ миллим., ширина 2½ миллим.

Описываемый видъ очень хорошо отличается отъ прочихъ видовъ р. *Cydnus* морщинистою наружностью передней спинки и щитка, зависящею отъ весьма глубокихъ поперечныхъ бороздокъ, какихъ не бываетъ у другихъ доселѣ извѣстныхъ видовъ. Точно также характернымъ отличіемъ *C. rugosus* могутъ служить два шипика находящихся на бедрѣ второй пары ногъ. Присутствіе шиповъ на этой парѣ ногъ, свойственное вообще видамъ изъ р. *Cydnus*, до сего времени не принималось въ расчетъ при описаніяхъ этихъ насѣкомыхъ, довольно трудно различимыхъ между собою; число же этихъ шипиковъ, различное у разныхъ видовъ, (отъ 2 до 7) можетъ быть весьма надежнымъ и легко отличимымъ видовымъ признакомъ. Кромѣ только что указанныхъ особенностей, характерныхъ для *C. rugosus*, можно еще указать на отсутствіе волосковъ на брюшкѣ (которое обыкновенно покрыто ими) и глубокою, дуговидною бороздкой, ограничивающею переднюю четверть передней спинки; правда, бороздка эта бываетъ и у другихъ видовъ, но нигдѣ она не выражается такъ рѣзко какъ у *C. rugosus*.

Видъ этотъ весьма рѣдко встрѣчается подъ Астраханью, на солонцеватыхъ мѣстахъ у корней нѣкоторыхъ растений.

Ochetostethus rugmaeus Ramb. На Богдо—часто; около Сарепты и Астрахани—рѣдко.

Gnathocomus albomarginatus Fab. Сарепта (по Беккеру). Мною этотъ видъ еще не былъ замѣченъ.

G. costalis Fab. Сарепта, Богдо—нерѣдко.

Schirus affinis H. Sff.—тоже.

S. dubius Scop. Сарепта, Богдо; Астрахань—рѣдко.

S. bicolor L. Сарепта (по Беккеру).

S. sexmaculatus Ramb. Сарепта; Астрахань.

S. ovatus H. Sff. Сарепта.

Fam. MACROPELTIDAE.

✓ *Menaccarus arenicolus* Schltz. Сарепта, Богдо, Бирючья коса.

✓ *M. deltocephalus* Fleb. Астрахань—одинъ экземпляръ.

✓ *Sciocoris terreus* Schr. Сарепта.

✓ *S. basalis* Fleb. Тоже.

✓ *Aelia acuminata* L. (*pallida* Küst.) Сарепта.

✓ *A. furcula* Fleb. (*Verhand. der k. k. Zool. bot. Ges.* Bd. XVIII. 1868 p. 473. Taf. VI, fig. 8). Сарепта, Богдо, Рынь-Пески, Астрахань. Общераспространенный здѣсь видъ, хотя и не особенно часто встрѣчающийся.

✓ *Aeliodes leporinus* Sff. Сарепта.

✓ *A. inflexus* Wlff. Тоже.

✓ *Styrpsinus angustatus* Bär. (*Berl. Ent. Zeit.* 1859. p. 337. Taf. VI, fig. I), Сарепта, Богдо, Астрахань—годами часто. Видъ этотъ обыкновенно ползаетъ по землѣ, между крестоцвѣтными растеніями, преимущественно *Capsella bursa pastoris*. Сѣверная граница этого вида идетъ по правому берегу Волги довольно высоко, такъ что еще въ Сызранскомъ уѣздѣ Симбирской губерніи, онъ попадается, временемъ, въ большомъ количествѣ.

✓ *Rubiconia intermedia* Wlff. Сарепта, Бирючья коса.

✓ *Eusarcoris perlatus* Fab. Сарепта, Астрахань.

✓ *A. pseudoaeneus* Jakowl. (*Horae Soc. Entom. Ross.* T. VI, p. 117.) Астрахань. Годами, какъ напр. въ 1872 и 1873 г., размножается въ очень большомъ количествѣ, по солончаковымъ сырымъ мѣстамъ. Видъ этотъ идетъ по Волгѣ не высоко, такъ что уже въ Сарептѣ его нѣтъ; на Богдо былъ найденъ г. Генке въ одномъ

экземплярѣ. По всей вѣроятности онъ далеко распространенъ по среднеазиатскимъ степямъ, такъ какъ былъ найденъ А. П. Федченко въ Заравшанскомъ краѣ.

✓ *Dalleria pusilla* H. Sff. Сарепта (Христофъ).

✓ *Anylla bipunctata* Fab. Тоже.

✓ *Stenozygum albopictum* Nitsch. Сарепта, нерѣдко, на *Sysimbrium Loeselii*.

✓ *Strachia ornata* L. Отъ Сарепты до Астрахани—изрѣдка.

✓ *S. maracandica* Oschan. (*Извѣст. Московск. Общества Любит. Естество.* т. VIII, ч. 1, стр. 202). Астрахань—годами, напр. въ 1872—во множествѣ. Въ коллекціи Эверсмана (Энтомо. Общ. въ Петербургѣ) есть много экземпляровъ этого вида изъ Гурьева. По Волгѣ выше Астрахани не поднимается и вообще есть форма среднеазиатская, западная граница которой, можетъ быть, не переходить Волги.

✓ *S. decorata* H. Sff. Сарепта, Богдо. Въ Астрахани весною 1871 года попадалась во множествѣ на *Sisymbrium Sophiae*.

✓ *S. festiva* L. Сарепта (по Беккеру). Видъ сѣверный, до сихъ поръ въ предѣлахъ астраханскаго края мною не замѣченный.

✓ *S. oleracea* L. Сарепта, Богдо, Астрахань—нерѣдко.

✓ *Mormidea verbasci* Deg. Сарепта.

✓ *M. varicornis* Jakowl. Богдо.

✓ *M. Lynx* Fab. Сарепта, Богдо, Рынь-Пески, Астрахань—всюду нерѣдко.

✓ *M. nigricornis* Fab. Самый обыкновенный видъ отъ Сарепты до Астрахани.

✓ *Molcostethus sphacelatus* Fab. Сарепта.

✓ *Ferybalus vernalis* Wlff. Сарепта, Астрахань — нерѣдко.

✓ *F. inclusus* Drn. Сарепта.

✓ *Brachynema virens* Klug. (*Oncoma Germari Kti*). Видъ очень обыкновенный подъ Астраханью на *Zygophyllum Fabago*; въ Енотаевскѣ былъ замѣченъ на *Anabasis arhylla*; подъ Сарептой же найденъ только въ одномъ экземплярѣ на *Alhagi camelorum*; форма весьма широко распространенная по аралокаспійскимъ степямъ; мнѣ она часто попадалась на Мангышлакѣ, И. Е. Фаусту — въ Красноводскѣ. Найдена также въ Заравшанскомъ краѣ, на Кавказѣ и въ Африкѣ.

✓ *B. melanota* n. sp.

Olivengrün, braunpunctirt. Rand des Kopfes, des Pronotum und des Corium am Grunde weissröthlich; Schildspitze weisslich. Rücken ganz schwarz. Fühler schwarz, Wurzelglied und Glied 2 am Grunde grünlich. Membran glasshell. Halsecke höckerig. L. 11 millm.

Оливковозеленаго цвѣта; пунктиръ верхней стороны туловища буроваточерный. На шейномъ углѣ передней спинки помѣщается небольшой бугорокъ въ видѣ зубчика. Боковые края головы, передней спинки и надкрыльевъ у основанія бѣловатокраснаго цвѣта; конецъ щитка — бѣловатый. Перепонка прозрачная, стекловидная. Усики чернаго цвѣта, первый суставъ и основаніе втораго свѣтлозеленыя. Спина вся чернаго цвѣта, соплекіумъ красный, съ чернымъ пятномъ въ заднемъ углу каждаго сегмента брюшка. Лапки зеленоватобураго цвѣта.

B. melanota найденъ былъ въ окрестностяхъ Астрахани позднею осенью (въ Октябрѣ), только въ трехъ экземплярахъ.

Видъ этотъ очень похожъ на *B. virens* Kl., отъ котораго отличается главнымъ образомъ — спиною чернаго цвѣта (у *B. virens* спинка свѣтлозеленая), болѣе укороченной головою, темнымъ цвѣтомъ туловища и меньшей величиной. Отъ *B. cincta* Fab. отличается черными усиками, спинкою сплошь чернаго цвѣта и прозрачною, безцвѣтною перепонкою.

✓ *Nezara prasina* L. Сарепта. По свидѣтельству г. Христофа, которымъ мнѣ были доставлены экземпляры этого вида, онъ тамъ попадаетъ не рѣдко.

✓ *Pezodorus Degeeri* Fieb. Сарепта.

✓ *Rhapigaster griseus* Fab. Сарепта и Царицынъ — часто.

Acanthosoma haemorrhoidalis L. Сарепта (по Беккеру). Представители группы *Acanthosomii*, характерные для лѣсной полосы Россіи, въ предѣлахъ астраханскаго края, не были замѣчены и едва ли въ немъ встрѣчаются.

✓ *Arma custos* Fab. Сарепта, Астрахань.

✓ *Rhacognathus punctatus* L. Сарепта — рѣдко.

✓ *Jalla dumosa* L. На Богдо — только въ одномъ экземплярѣ.

✓ *Zicrona coerulea* L. отъ Сарепты до взморья одинъ изъ обыкновенѣйшихъ видовъ; на *Glyzyrrhyza* sp.

Fam. COREIDAE.

Spathocera laticornis Schill. Сарепта, Богдо — часто; Астрахань, нерѣдко по буграмъ.

S. lobata H. Sff. Въ тѣхъ же мѣстностяхъ около Астрахани до сихъ поръ найденъ только одинъ экземпляръ, на Богдо же попадаетъ часто.

Bathysolen nubilus Fall. Сарепта.

Coreus scabricornis Pz. Тоже.

C. Spinolae Costa. Сарепта и Богдо.

C. hirticornis Fab. Сарепта.

C. pilicornis Klug. Между Волгою и Ураломъ (Эверманъ).

Dasycoris dentator Fab. Сарепта.

Bothrostethus denticulatus Scop. Сарепта.

Stenocephalus agilis Scop. Сарепта, Астрахань.

S. neglectus H. Sff. Астрахань, только одинъ экземпляръ.

Camptopus lateralis Germ. Сарепта (по Беккеру).

Alydus calcaratus L. Сарепта.

Megalotomus sareptanus Bär. (*Berl. Entomolog. Zeit.* 1859 p. 334, T. VI, fig. 7) Сарепта, Астрахань—годами нерѣдко на солодскомъ корнѣ (*Glycyrrhiza* sp.).

Leptoceera viridis Jacowl. *Труды Русск. Энтомологическаго Общества* т. VII, стр. 39, таб. 1, ф. 5) Астрахань, изрѣдка на солонцоватыхъ мѣстахъ, около Тамарикъ.

Chorosoma Schillingi Schml. Сарепта.—Богдо и Астрахань—очень рѣдко.

Myrmus miriformis Fall. Сарепта.—Астрахань—по садамъ на разныхъ Gramineae—нерѣдко.

Syromastes marginatus L. Сарепта.—Въ Астрахани замѣченъ только однажды на подсолнечникѣ.

Verlusia quadrata Fab. Сарепта (Христофъ).

Gonoceros venator Fab. Тоже.

Terapha hyosciami L. По долину Волги, отъ Сарепты до Астрахани, по сорнымъ мѣстамъ и огородамъ, на бѣленѣ (*Hyosciamus niger*).

Rhopalus abutilon Rossi. Сарепта.

R. crassicornis L. Сарепта, Астрахань—часто по садамъ.

R. truncatus Ramb. Сарепта, Астрахань. Видъ этотъ значительно варьируетъ въ здѣшнемъ краѣ.

R. unicolor Jacowl. *Труды Русскаго Энтомологическаго Общества* т. VII, стр. 40, таб. 1, фиг. 6) Астрахань—изрѣдка.

Corizus capitatus Fab. и *C. conspersus* Fieb. Сарепта.

C. rufus Schill. Тоже.

C. meridionalis Jacowl. (*Horae Soc. Ent. Ross. T. VI*, p. 116).

Brachycarenum tigrinus Schill. Сарепта, Астрахань—нерѣдко.

Fam. BERYTIDAE.

Neides tipuralis L. Сарепта.

Berythus clavipes Fab. Тоже.

Fam. LYGAEIDAE.

Pyrrhocoris apterus L. По всей долину Волги отъ Сарепты до взморья. Богдо—рѣдко.

P. marginatus Kl. Сарепта.

Ischnodemus sabuleti Fall. Сарепта, Астрахань—годами нерѣдко.

I. Signoreti Kusch. (*Horae Soc. Entom. Ross. Fasc. 1*, 1861, p. 69, Tab. 1, fig. 4) Елотаевскъ. Мнѣ этотъ видъ неизвѣстенъ.

I. caspius Jakowl. (*Труды Русскаго Энтомологическаго Общества*, т. VI, стр. 26, таб. 1 фиг 5 ♀) Астрахань, Бирючья коса—рѣдко.

I. stapsyllus n. sp.

Pechschwarz, fein gelbbehaart; Halbdecken rudimentär. Beine, Halbdecken (Rudiment) und das Pronotum hinten-bleich bräunlichgelb; Fühler kurz, dick; Glied 1 schwarz, am Ende weissgelblich, 2 und 3 bleichbräunlich oder braun, 4-ganz schwarz. Connexivum-braunroth. L. 4 millm. (♂), 5 mill. (♀).

Смолисточернаго цвѣта, съ весьма укороченными надкрыльями. Задній край переднеспинки, зачатки надкрыльевъ и ноги блѣднаго буроватожелтаго цвѣта; глаза и connexivum темныя, буроватокрасныя. Голова, переднеспинка, щитокъ и надкрылья покрыты очень нѣжными стоячими волосками желтоватаго цвѣта; брюшко сверху и снизу покрыто прилегающими волосками желтоватопепельнаго цвѣта.

Голова черная, только конецъ носа (tylus) буроватаго цвѣта; она густо покрыта мелкимъ, но глубокимъ пунктиромъ; подобный же пунктиръ покрываетъ переднюю и боковыя части переднегруди. Усики короткіе, толстыя, бурога цвѣта; основная половина перваго сустава черная, конецъ же его блѣдножелтый, почти бѣлый; второй суставъ свѣтлѣе прочихъ, однообразнаго бурога цвѣта, третій темнѣе втораго; иногда второй и третій суставы бываютъ почти темнубурыя съ свѣтлой вершиной; послѣдній массивный и самый длинный суставъ—чернаго цвѣта. Первые два сустава хоботка—бурыя, остальные буроватожелтые; послѣдній на концѣ черный.

Задній и боковыя края переднеспинки почти прямыя, передній же край съ глубокой, ровной выемкой, въ которую входитъ задняя часть головы. Передняя часть переднеспинки отдѣляется отъ задней едва замѣтной углубленной бороздкой, образованной изъ крупныхъ точекъ; такія же крупныя и глубокия точки раскиданы по всей задней части переднеспинки; кромѣ ихъ находятся еще нѣжныя, поперечныя струйки, которыя особенно замѣтны на свѣтлой окраинѣ переднеспинки; неправильный рядъ крупныхъ точекъ проходитъ еще вдоль переднеспинки, по ея средней линіи, раздѣляя впереди двѣ возвышенныя площадки, почти лишенныя пунктира. Части груди у основанія ногъ—буроватыя.

Щитокъ черный, матовый, чрезвычайно короткій, съ тупымъ концомъ. Крыльевъ нѣтъ. Надкрылья въ зародышномъ состояніи и едва достигаютъ втораго брюшнаго сегмента; онѣ блѣднаго желтоватобураго цвѣта, только задній край согіум'а и мембранальный шовъ темнѣе; перепонка является въ видѣ тонкой полоски бѣлаго цвѣта. Брюшко длинное, шире переднеспинки, особенно ♀; оно покрыто сплошнымъ мелкимъ пунктиромъ, причѣмъ отдѣльныя точки соединяются другъ съ другомъ посредствомъ неправильныхъ поперечныхъ струекъ. Connexivum—буроватокрасный; иногда же и брюшко отлиываетъ бурымъ оттѣнкомъ (у незрѣлыхъ экземпляровъ). Ноги довольно толстыя, однообразнаго буроватожелтаго цвѣта; бедра всѣхъ паръ ногъ одинаковой толщины.

Сарепта (Христофъ и Беккеръ).

Этотъ видъ напоминаетъ, какъ по формѣ, такъ и по цвѣту,—жуковъ изъ р. *Aleochaга*; по укороченности усиковъ, массивности и цвѣту ногъ *I. staphylinus*

стоитъ ближе всего къ *I. blissoides* Bär., но отличается отъ послѣдняго сильно укороченными надкрыльями, своеобразной пунктировкой и одинаковой толщиной бедра.

Lygeus aruans Rossi. Между Волгой и Ураломъ (по Эверсманну).

L. familiaris L. По долину Волги отъ Сарепты до Астрахани во множествѣ, колоніями на *Cynanchum* sp.

L. equestris L. Тоже, только попадаетъ изрѣдка, по одиночкѣ.

Arocatus melanocephalus Fab. Сарепта.

Lygacosome punctatoguttata Fab. Астрахань; годами попадаетъ по буграмъ, большими колоніями, вмѣстѣ съ *L. familiaris*, на томъ же растеніи.

L. reticulata H. Sff. Изрѣдка по буграмъ въ Астрахани; иногда большими колоніями у корней разныхъ растений, особенно осенью. Сарепта (Христофъ).

Nysius Thymi Wlff. Обыкновенный видъ по долину Волги до взморья на *Cruciferae*, а также по землѣ у корней этихъ растений.

N. Senecionis Schill. Сарепта.

N. punctipennis H. Sff. Бирючья коса.

N. punctipes Jakowl. (Тр. Русс. Энтомол. Общ., т. VI. стр. 8 № 14). Сарепта, Астрахань — изрѣдка.

Henestaris spinolae Costa. Сарепта (Христофъ). Подъ Астраханью это самый обыкновенный и многочисленный видъ, встрѣчающійся всюду съ ранней весны до поздней осени, особенно около сырыхъ, солонцоватыхъ мѣстъ, покрытыхъ солянками.

Brachypterna n. gen. См. Таб. X, фиг. 2.

Körperbau ähnlich der Gatt. *Henestaris*. Augen halbkugelig an dem Stielartig erweiterten Hinterkopf sitzend. Wangenplatten breit, geradseitig, vorn und hinten zugerundet. Schnabel auf die Mittelbrustende reichend; Wurzelglied länger als der Unterkopf. Fühler kurz, Glied 1 stark, um $\frac{1}{4}$ länger als 2. Hinterfusswurzel kürzer als Glied 2 und 3 zusammen, (so lang als Glied 3).

Глаза весьма выпуклы, выдающіеся, стебельчатые какъ у *Henestaris*: передняя часть головы загнута внизъ подъ прямымъ угломъ; *bucculae* широкія, прямыя, ровныя, одинаково закругленныя спереди и сзади. Хоботокъ достигаетъ до конца среднегруди; основной суставъ его нѣсколько длиннѣе головы. Усики короткіе; первый суставъ, нѣсколько согнутый, самый длинный и массивный, къ вершинѣ постепенно утолщающійся; 2 и 3 сустава тонкіе, изъ нихъ второй на $\frac{1}{4}$ короче перваго; третій и четвертый суставы по длинѣ равны между собою и каждый изъ нихъ на $\frac{1}{3}$ короче втораго; послѣдній суставъ веретенообразный, толще третьяго. Переднеспинка въ ширину болѣе развитая чѣмъ въ длину, впереди слегка суженная; первая треть ея отдѣлена отъ остальной части поперечной, углубленной бороздкой; задняя часть переднеспинки болѣе выпукла. *Scutum* за исключеніемъ узкихъ боковыхъ краевъ и слабо возвышенныхъ реберъ — грубо пунктированъ. Мембрана какъ у *Henestaris*. Первый суставъ лапокъ задней пары ногъ равенъ по длинѣ послѣдному, слѣдовательно гораздо короче втораго и третьяго суставовъ вмѣстѣ.

Родъ этотъ весьма близокъ къ р. р. *Henestaris Spin.* и *Engistis Fieb.*; отъ перваго онъ отличается главнымъ образомъ строеніемъ усиковъ и укороченнымъ первымъ суставомъ лапокъ задней пары ногъ; именно у *Henestaris* первый суставъ лапокъ въ полтора раза длиннѣе 2-го и 3-го суставовъ вмѣстѣ (тоже и у *Engistis*), тогда какъ у *Brachypterna* первый суставъ лапокъ значительно короче остальныхъ. У *Henestaris* второй суставъ усиковъ длиннѣе прочихъ, у *Brachypterna* же — самый длинный суставъ — первый, основной. (Что касается до *Engistis*, то при описаніи этого рода, Фиберъ вовсе не упоминаетъ объ усикахъ, на рисункѣ же изображены только два сустава ихъ. Очевидно, Фиберъ не имѣлъ въ рукахъ экземпляровъ съ полными усиками). Отъ *Engistis* новый родъ отличается, кромѣ того, крупными стебельчатыми глазами и укороченнымъ хоботкомъ.

Родъ *Brachypterna* долженъ стоять между *Henestaris Sp.* и *Ophthalmicus Schill.*, а *Engistis* займетъ мѣсто впереди этой группы выпуклоглазыхъ формъ сем. *Lygaeidae*.

Gelblichweiss, kahl. Der Kopf im Nacken mit schwarzem Strich. Fühler weissgelblich, Fühlerwurzel unterseits schwarzpunktirt, Glied 2 oben, Glied 3 am Grund und Ende bräunlich. Schildgrund schwarzbraun. Die breite Binde an der Hinterhälfte des Corium bräunlich. L. 3 millm.

Все туловище грязноватобѣлаго или желтоватаго цвѣта, безволосое; на затылкѣ черная полоса; отъ нея вдоль головы, черезъ крупныя, простыя глазки, идутъ двѣ широкія полосы постепенно свѣтлѣющія впереди. На переднемъ краѣ переднеспинки, сзади глазъ, по

черному пятну и нѣсколько темныхъ полосокъ. Основаніе щитка, два круглыхъ пятнышка среди *clavus* и конецъ шва у *clavus* черноватая; широкая, поперечная полоса на *scutum*, черезъ конецъ *clavus* и конецъ *scutum*—буроватая. *Connexivum* бѣловатый съ черными пятнами въ заднихъ углахъ брюшныхъ сегментовъ. Среднегрудь и основной сегментъ брюшка снизу — чернаго цвѣта. Ноги бѣловатая, съ крупными, бурыми пятнами, которыя на бедрахъ образуютъ иногда кольца. Конецъ когтеваго сустава и самыя когти — чернаго цвѣта. Усики блѣдно-желтоватые, первый суставъ снизу имѣетъ рядъ бурыхъ пятенъ; второй на вершинѣ, третій у основанія и на концѣ и четвертый по срединѣ—буроватаго цвѣта.

Видъ этотъ въ небольшомъ количествѣ найденъ въ окрестностяхъ Астрахани и на Богдо, гдѣ онъ ползаетъ продиночкѣ по землѣ, у корней разныхъ солянокъ.

Ophthalmicus erythrocephalus Lep. Сарепта.

O. grylloides L. Сарепта.

O. ater Fab. var. *Stevenii* Lep. Около Астрахани, горами, во множествѣ, раннею весною, подъ слеглою прошлогоднею травою. Типической формы здѣсь не встрѣчается.

O. arenarius Iakowl. (*Horae Soc. Ent. Ross.* Т. IV, р. 151, № 83), var. *albidus* (*Tr. Русск. Эн. Общ.* Т. VI, стр. 31, таб. 1, фиг. 9). Въ Астрахани это одинъ изъ обыкновеннѣйшихъ видовъ, встрѣчающійся всюду, за исключеніемъ бугровъ. На Богдо и около Сарепты—рѣдко.

O. Oschanini Iakowl. (*Tr. Русск. Эн. Общ.* Т. VI, стр. 27, таб. 1, фиг. 6 ♂). Астрахань—часто по буграмъ, у корней полыни и другихъ растений.

№ 2. 1874.

17

O. desertorum Iakowl. (Тр. Русск. Энт. Общ. Т. VI, стр. 30, таб. 1, фиг. 8 ♂), тоже—но рѣже предъидущаго.

O. lapponicus Zett. var. *pubescens* (Тр. Русск. Энт. Общ. Т. VI, стр. 29, таб. 1, фиг. 7 ♂). Сличая астраханскіе экземпляры съ экземплярами, полученными мною изъ Олопецкой губерніи (отъ г. Гюнтера), я убѣдился, что здѣшній видъ, описанный мною подъ именемъ *O. pubescens*, есть настоящій *O. lapponicus*, отличающійся только бѣльшей величиной и пушистостью; по этому можетъ быть разсматриваемъ какъ южная разновидность послѣдняго.

Plinthisus convexus Fleb. (Wien. Ent. Monats. 1864. p. 214, № 12) Сарепта.

Ichnocoris sp. Сарепта (Христофъ).

Megalonotus chiragra Fab. Сарепта, Богдо, Астрахань. Встрѣчается изрѣдка и поодинокѣ.

M. marginatus Iakowl. (Тр. Русск. Энт. Общ. Т. VII, стр. 36, таб. 1, фиг. 3). Астрахань, только однажды встрѣтилъ четыре экземпляра.

Pterotmetus staphilinoides Burm. Сарепта.

Hyalocoris n. gen.

Körper länglich. Kopf länger als im Nacken breit; Wangenplatten sehr klein, bogig, vorn Augen nierenförmig. Fühlerwurzel kürzer als der Kopf, mit der Hälfte ihn überragend; Glied 2 dünn $2\frac{1}{2}$ von 1 und zweimal länger als 3; Glied 4 spindelig, so lang als 3. Schnabel auf die Mitte der Mittelbrust reichend, schwachgliederig; Schnabelwurzel länger als der Kopf, so lang als Glied 2. Pronotum trapezförmig, vorn verschmälert, querüber einge-

drückt, der Seitenrand geschweift, mit deutlichem Kiele; Vorderrand der Pronotum gerade, Hinterrand - ausgeschnitten. Mittelbrust hinten gestützt, mit länglichrautenförmiger, kielförmig begrenzter Vertiefung. Hinterbrust raufenförmig, flachgewölbt. Membran mit fünf freien Rippen. Aeussere Kante der Vorderschenkel mit 6 bis 7 Zähnen besetzt. Vorderschenkelkopf (coxa) vorn mit zwei borsten-tragenden Stacheln. Hinterfusswurzel fast zweimal länger als Glied 2 und 3 zusammen.

Тѣло длинное; голова вытянутая, полузагнутая внизъ; длина ея въ полтора раза превосходитъ ширину въ затылкѣ; конецъ носа (tylus) далеко выдается передъ скуловыми отростками (Jugum, Jochstück). Глаза выпуклые, почковидные, нѣсколько отодвинутые отъ передняго края переднеспинки; простые глаза расположены очень близко около внутренняго задняго края сложныхъ глазъ. Visculae весьма короткія, вытянутыя въ лопасть по обѣимъ сторонамъ конца носа (tylus). Голова снизу ровная, т.-е. безъ всякихъ продольныхъ углубленій, или же килей, сверху—выпуклая. Предглазные бугорки, на которыхъ помѣщаются усики, сильно выдающіеся; первый суставъ усиковъ короткій, къ основанію суживающійся; онъ нѣсколько толще прочихъ и выдается на половину своей длины передъ концомъ носа; второй суставъ въ $2\frac{1}{2}$ раза длиннѣе перваго и вдвое длиннѣе третьяго; послѣдній суставъ веретенообразный, нѣсколько длиннѣе третьяго. Голова передъ глазами, конецъ носа и всѣ суставы усиковъ (не исключая основнаго бугорка) усажены рѣдкими, но длинными, прямо торчащими волосами; на нижней сторонѣ головы находится пара такихъ воло-

сковь. Хоботок тонкій, короткій, достигающій только середины среднегруди; первый суставъ на $\frac{1}{3}$ короче головы; второй ему равенъ по длинѣ, третій и четвертый суставы вмѣстѣ на $\frac{1}{4}$ длиннѣе втораго.

Переднеспинка трапециoidalной формы, впереди довольно сильно сѣуженная; ширина ея между плечевыми углами равняется длинѣ; передній край прямой, задній же, передъ щиткомъ, значительно вырѣзанъ. Боковые края по срединѣ (нѣсколько ближе къ плечевому углу) слегка вогнуты. Передняя узкая часть переднеспинки нѣсколько углублена, покрыта грубымъ пунктиромъ и отдѣляется поперечной дугообразной бороздкой; за нею слѣдуетъ слабо возвышенная площадка, занимающая всю переднюю половину переднеспинки; эта площадка почти не имѣетъ пунктира, за исключеніемъ ряда нѣжныхъ и мелкихъ точекъ по боковымъ краямъ и двойному ряду по продольной линіи переднеспинки. Задняя половина нѣсколько углублена, покрыта, за исключеніемъ плечевыхъ возвышеній, такимъ же грубымъ и рѣдко разбросаннымъ пунктиромъ, какъ и передній край. Боковые края переднеспинки килеватые. Переднегрудь длинная, къ переди прямообрѣзанная; передняя ея широкая часть (горловаа) отграничена сзади глубокой, поперечной бороздкой дугообразной формы; хурнус короткій, острый. Среднегрудь съ широкой, продольной ложбинкой и килеватыми краями; она удлиненоромбоидальной формы съ прямообрѣзаннымъ концомъ. Заднегрудь ромбоидальной формы, выпуклая. Щитокъ съ широкимъ основаніемъ, слабо выпуклый, къ концу сильно заостренный; боковой его край на $\frac{1}{3}$ длиннѣе основанія.

Надкрылья правильно образованныя, съ краями почти параллельными, у основанія болѣе широкими, чѣмъ

задній край переднеспинки; ребра выпуклыя, прямыя, лишь главное ребро у основанія слегка изогнуто. Какъ надкрылья, такъ и щитокъ покрыты рѣдкими, но сильными точками. Перепонка съ пятью ребрами, свободными, изъ коихъ два внутреннихъ у основанія изогнуты. Брюшко (♀), не выдающееся изъ-подъ надкрыльевъ, равно имъ по длинѣ и усажено рядами длинныхъ волосковъ на послѣднемъ, генитальномъ сегментѣ и вдоль срединной линіи брюшка.

На *soxa* передней пары ногъ находятся по два зуба, оканчивающихся щетинкой; изъ нихъ передній гораздо крупнѣе задняго; *soxa* остальныхъ ногъ—имѣютъ лишь рядъ щетинокъ. Бедра переднихъ ногъ утолщенные; на нижнемъ виѣшнемъ краю ихъ расположенъ рядъ крупныхъ зубцовъ отъ 5 до 6, въ равномъ разстояніи одинъ отъ другаго; кромѣ того впереди помѣщается еще небольшой зубчикъ, сближенный съ первымъ, самымъ сильнымъ зубцомъ; на нижнемъ внутреннемъ краю бедръ передней пары, такъ же какъ и на остальныхъ ногахъ, расположены длинныя щетинки въ одинъ рядъ. Голени передней пары къ концу расширяются въ лопасть. Средняя и задняя пары ногъ—длинныя. Первый суставъ лапокъ задней пары почти вдвое длиннѣе остальныхъ двухъ суставовъ. Голени и лапки покрыты рѣдкими щетинками и длинными стоячими волосками.

Родъ этотъ долженъ стоять впереди *Lasiocoris Fieb.*

H. pillicornis n. sp. См. таб. X. фиг. 3.

Ganz bleichbräunlich; Oberseite grobschwärzlich-punctirt. Vordertheil des Kopfes, Fühler, Mittel- und Hinterschienbeine zerstreut langborstig behaart.

Augen und Schnabelende — schwarz. Klauenglied und Klauen — röthlichbraun. Membran braun, mit weissem Saum und Rippen. L. ♀ 7—7½ millm.

Весь однообразнаго блѣднобуроватаго цвѣта; глаза, конецъ послѣдняго сустава хоботка, вершины зубцовъ на переднихъ бедрахъ и щетинки, покрывающія ноги, — чернаго цвѣта. Простые глаза — яркокрасные. На затылкѣ и вдоль переднеспинки и щитка проходит слабая, бѣловатая полоска. Широкіе, наружные края надкрыльевъ бѣловатые; самыя надкрылья покрыты буроватыми, облаковидными неправильной формы пятнами. Точки пунктира щитка, переднеспинки и надкрыльевъ — буроваточерныя. Перепонка бурая, края ея, оторочка реберъ и круглыя пятна, изрѣдка раскиданныя въ промежуткахъ между ребрами, — бѣловатыя. Нижняя сторона и ноги свѣтлопалевыя; когтевой суставъ лапокъ и самыя когти рыжеватаго цвѣта. Послѣдній суставъ усиковъ темнѣе прочихъ, буроватый. ♂ неизвѣстенъ.

Два экземпляра этого вида пойманы были въ самомъ городѣ Астрахани.

Peritrechus angusticollis Sahlb. Сарепта. Въ Астрахани обыкновененъ и часто влетаетъ вечерами въ комнаты, на свѣтъ огня.

Lamprodema taurica Fab. Сарепта, Богдо, Астрахань. Весьма обыкновенный видъ, по горнымъ мѣстамъ.

L. brevicollis Fieb. Въ Астрахани — изрѣдка, вмѣстѣ съ предыдущимъ.

Pionosomus varius Wlff. Сарепта, Богдо, Астрахань, около взморья (Шараповскій промыселъ) — изрѣдка.

Stygnus rusticus Fall. Сарепта.

Scolopostethus pictus Schill. и *S. affinis* Schill. Сарепта.

Diomphalus hispidulus Fieb. (Wien. Ent. Monats. 1864. p. 70. Taf. 1, fig. IV) Сарепта, Астрахань — обыкновенный видъ по буграмъ и глинистымъ мѣстамъ.

Экземпляры этого вида встрѣчаются обыкновенно съ укороченными надкрыльями, такъ что эту укороченность вмѣстѣ съ отсутствіемъ перепонки и крыльевъ Фиберъ ввелъ даже въ число родовыхъ признаковъ; въ послѣднее время, однако же, мною найдена эта форма съ надкрыльями вполне развитыми; у такихъ ребра *cogium*'а достигаютъ мембранальнаго шва и не имѣютъ возвышенныхъ бугорковъ, которые встрѣчаются на сильно изогнутыхъ ребрахъ укороченныхъ надкрыльевъ; на гладкой спинѣ также нѣтъ бугорковъ, располагающихся обыкновенно на срединѣ задняго края третьяго и четвертаго брюшныхъ сегментовъ. Перепонка полная, съ пятью прямыми, почти параллельными ребрами, изъ нихъ третье бываетъ нѣсколько изогнуто у основанія и потому болѣе сближено съ четвертымъ; иногда первое и второе ребро передъ своимъ концомъ соединяются поперечной анастомозой, такъ что образуютъ двѣ клѣтки: длинную — переднюю и короткую, овальную — заднюю; четвертое и пятое ребра также иногда соединяются въ клѣтку, отдѣляющую отъ точки слиянія — одинъ отростокъ. Иногда же пятого ребра вовсе не достаетъ. Перепонка свѣтлая, полупрозрачная, съ ребрами молочно-бѣлаго цвѣта; между вторымъ и третьимъ ребрами, у основанія ихъ, вдоль мембранальнаго шва, помѣщается полукруглое буровато-черное пятно.

Trapezonotus nebulosus Fall. Сарепта.

T. agrestis Fall. Сарепта, Богдо, Астрахань—изрѣдка.

Ischnotarsus putcher H. Sff. Сарепта, Астрахань, Бирючья коса.

I. luscus Fab. Сарепта.

Microtoma carbonaria Rossi. Тоже.

Rhyurochromus Rolandri L. Сарепта, Астрахань—годами нерѣдко.

R. pini L. Сарепта.

R. pedestris Pz. Сарепта, Астрахань.—Часто годами, особенно позднюю осенью, когда онъ собирается колоніями на зимовку.

R. Beckeri Frey-Gessner. (*Mittheil. der Schweiz. entom. Gess.* 1863. № 4, p. 118). *R. Baeri* Jakowl. *Horae Soc. Ent. Ross.* T. IV, p. 153 n° 112). Сарепта, Астрахань—часто весной и осенью по садамъ.

Beosus quadratus Fab. Сарепта, Богдо, Астрахань—изрѣдка, поодиночкѣ.

Gonianotes marginerpunctatus Wlff. Тоже.

Emblethis arenarius L. Тоже; очень часто по сорнымъ мѣстамъ, вмѣстѣ съ *Lamprodema maura*.

Platychilus n. gen.

Körper länglichoval, fein gelb. behaart und schwarzgewimpert. Wangenplatten vorn, sehr klein, hernach kielförmig. Fühler massiv, stark beborstet; Wurzelglied sehr kurz, eiförmig; Glied 2 etwa $3\frac{3}{4}$ —4 mal so lang als 1. Schnabel auf die Mitte der Mittelbrust reichend; Wurzelglied kürzer als der Kopf. Jochstücke anliegend. Pronotum trapezförmig-viereckig; Vorderrand stark ausgeschweift; Pronotumseiten sehr breit, blattartig. Halsecken

stark vorstehend. Halbdecken ohne Membran. Mittelbrust vorn mit sehr kurzem, erhöhten Kiel; Hinterhälfte lanzettlich vertieft; Hinterbrust rautenförmig-viereckig, flach eingedrückt. Vorderschenkelkopf (coxa) vorn mit zwei Stacheln, äussere Kante der Vorderschenkel mit 7—8 Dornen besetzt. Hinterfusswurzel fast dreimal länger als Glied 2 und 3 zusammen.

Голова широкая, массивная; ширина ея въ затылкѣ взятая вмѣстѣ съ глазами равняется длинѣ головы. Полусогнутый внизъ конецъ носа (tylus) далеко выдается между скуловыми отростками, близко къ нему прилегающими. Висцерае весьма короткія, сидяція впереди въ видѣ небольшой лопасти; отъ нихъ до половины длины головы идутъ два низкихъ, килеватыхъ ребра, между которыми лежитъ основной суставъ хоботка. Хоботокъ довольно короткій, едва достигающій середины среднегрудки; основной суставъ его на $\frac{1}{3}$ короче головы и по длинѣ равенъ второму; третій нѣсколько ихъ короче и также тонокъ, какъ заостренный четвертый суставъ. Усики толстые, массивные; основной суставъ ихъ весьма короткій, яйцевидной формы, едва выдающійся передъ концомъ носа; самый суставъ втрое короче головы; второй суставъ прямой, едва расширяющійся кверху, почти вчетверо длиннѣе перваго; послѣдніе два сустава почти равные между собою, каждый изъ нихъ на $\frac{1}{4}$ часть короче втораго; третій суставъ тоньше прочихъ, четвертый—веретенообразный. Глаза крупные, почти полушаровидной формы, едва отстоящіе отъ передняго края передне-спинки; простые глаза—небольшіе, широко разставленные. Конецъ носа (tylus) и первые три сустава уси-

ковъ покрыты длинными, торчащими щетинками. Переднеспинка болѣе развѣтая въ ширину, чѣмъ въ длину, боковые края расширяются въ лопасти, передніе углы которыхъ далеко выдаются впередъ и достигаютъ до середины глаза. Передній край переднеспинки глубоко вырѣзанъ, боковые края почти прямые, слегка закругляющіеся кпереди и кзади; плечевые углы вытянуты въ зубецъ болѣе или менѣе тупой, прикрывающей основаніе надкрыльевъ; задній край переднеспинки также имѣетъ значительную выемку, но только болѣе пологую, чѣмъ на переднемъ краѣ. Сильно приостренный щитокъ имѣетъ широкое основаніе, боковые края его, слегка вырѣзанные передъ концомъ, почти равны по длинѣ основанію. Надкрылья съ недоразвитою перепонкою; боковые края ихъ едва выпуклы, почти параллельные; ребра на corium слабо выражены. Крыльевъ нѣтъ. Хурхус переднегруди короткій, острый, выпуклый, переходящій въ киль. Среднегрудь съ глубокой продольной бороздкой, лопцетовидной формы; передній край ея посрединѣ съ высокимъ, но очень короткимъ, килеватымъ бугоркомъ. Заднегрудь ромбондальной формы, углубленная, съ килеватыми краями. Первый сегментъ брюшка снизу съ высокимъ килемъ посрединѣ. *Соха* передней пары ногъ имѣетъ впереди сильный шипъ, сзади котораго помѣщается иногда другой, очень короткій, въ видѣ тупаго бугорка. Бедра переднихъ ногъ весьма толстыя, массивныя; на внѣшнемъ краю нижней ихъ стороны расположены во всю длину отъ 7 до 8 шипиковъ оканчивающихся щетинками; шипики эти болѣе замѣтны къ переднему концу бедръ; на внутреннемъ краю нижней стороны идетъ рядъ щетинокъ отъ 8 до 10. Голени передней пары короткія, къ концу расширяю-

щіеся. Первый суставъ лапокъ задней пары ногъ тонкій и весьма длинный, почти втрое длиннѣе остальныхъ суставовъ вмѣстѣ.

Описываемый родъ стоитъ ближе всего къ р. *Ischnoreza Fieb.*, отъ котораго достаточно отличается формою усиковъ, переднеспинки и частей груди.

P. dilaticollis n. sp. См. Таб. X. фиг. 4.

Graugelblich, fein behaart, schwarzbraun punctirt. Pronotum-Seiten zerstreut grob punctirt, im Corium-Randfelde einige Flecke aus Punkten schwarz. Kopf, Pronotum und Schild—mit lichtem Mittelstreif. Pronotum- und Halbdeckenrand mit kurzen Borsten besetzt. Fühler graugelblich, Glied 2 am Ende—schwarz, 3 und 4 bräunlich. Fühlerglied 1, 2, 3 und Tylus stark beborstet, Fühlerendglied sehr fein goldgelb behaart. Schildspitze schwarz. Hinterleib braunschwarz. Schenkel schwarz punctirt, wie die Schienbeine borstig behaart. Long. 7 — 8 millm.

Сѣроватоглинистаго цвѣта; вся наружная сторона покрыта короткими, прилегающими волосками желтоватаго цвѣта. Первый суставъ хоботка рыжеватый, остальные чернаго цвѣта. Усики свѣтлые, но они кажутся почти черными отъ густо покрывающихъ ихъ черныхъ щетинокъ; второй суставъ на концѣ черный; третій и четвертый буроватые; послѣдній суставъ густо покрытъ весьма нѣжными золотистыми волосками, между которыми раскидано нѣсколько очень длинныхъ рыжеватыхъ волосковъ; у основанія этого сустава сидятъ нѣсколько черныхъ щетинокъ, такія же щетинки сидятъ (пучкомъ) на концѣ носа; кромѣ того пара черныхъ щетинокъ помѣщается между глазами, а другая

пара—передъ ними. Вдоль головы проходить свѣтлая полоска, оттѣненная буроватыми штрихами; эта полоска продолжается на переднеспинкѣ и исчезаетъ мало по малу на щиткѣ. Всѣ края переднеспинки покрыты грубымъ, рѣдкимъ пунктиромъ; рѣже всего точки раскиданы на широкихъ боковыхъ лопастяхъ, отороченныхъ рядомъ короткихъ, стоячихъ щетинокъ черного цвѣта; средняя, слабозвышенная часть переднеспинки имѣетъ очень вѣрный пунктиръ, равно какъ щитокъ и надкрылья. На щиткѣ, у его основанія, находятся четыре черныхъ пятна, продолжающихся иногда въ болѣе или менѣе короткія полосы. Заостренный кончикъ щитка черный. Вдоль всего широкаго боковаго края надкрыльевъ идетъ рядъ черныхъ щетинокъ; черныя точки на этомъ краю крупнѣе, чѣмъ по срединѣ надкрыльевъ и обыкновенно сливаются между собою въ черныя пятна разной величины. Ребра надкрыльевъ свѣтлыя. На зачаточной лопасти перепонки находится черное пятно. Брюшко буроваточерное, часто съ красноватымъ оттѣнкомъ; соплекивш свѣтложелтоватый съ черными крупными пятнами въ основныхъ углахъ сегментовъ. Ноги глинистаго цвѣта; нижняя сторона ихъ вѣсколько темнѣе верхней; конецъ голеней и суставовъ лопатокъ черного цвѣта. Бедра, особенно передней пары, покрыты бурочерными крупными точками и длинными торчащими щетинками; кромѣ этихъ щетинокъ голени покрыты еще прилегающими волосками буроватаго цвѣта.

Попадаетъ около Астрахани, годами, не рѣдко, на низменныхъ солонцоватыхъ мѣстахъ; лѣтомъ въ бурьянѣ, а осенью у корней солянокъ. Экземпляры втораго поколѣнія (сентябрьскіе и октябрьскіе) всегда мельче лѣтнихъ (іюньскихъ). Особенно часто встрѣчались въ

1872 и 1873 годахъ, равнѣ же вовсе не замѣчалось. *P. dilaticollis* очень напоминаетъ насѣкомыхъ изъ со- сѣднихъ родовъ *Emblethis* и *Gonianotus*, но съ перваго взгляда отличается отъ послѣднихъ своею величиною и массивными усиками.

Holcosranum Saturejae Ktl. Сарепта. Астрахань — во множествѣ осенью у корней деревьевъ между старыми листьями, куда они собираются на зимовку.

H. megacephalum Jacowl. (*Tr. Русск. Энтом. Общ.* т. VII, стр. 37, табл. 1 фиг. 4) Астрахань—рѣдко.

Arthenels hircanica Ktl. Астрахань.

A. foveolata Sp. Тоже, во множествѣ на цвѣтахъ *Tamarix*.

Phygadicus Nepetae Fieb. Сарепта.

Ph. Urticae Fab. Тоже.

Platyplax Salviae Schill. Сарепта, Астрахань.

Cymus glandicolor Hhn. Этотъ сѣверный видъ, по долину Волги, спускается до моря, но попадаетъ очень рѣдко; въ Астрахани онъ былъ замѣченъ только однажды, такъ же какъ и на Бирючей косѣ.

C. claviculus Fall. Отъ Сарепты до взморья обыкновенъ по долину Волги, на разныхъ злакахъ и ситовниковыхъ.

Anomalopectera setulosa, n. sp. См. Таб. X. фиг. 5.

Bräunlichlehmgelb, oben fein weissborstig. Fühlerwurzel und Fühlerendglied bräunlich, Fühlerglied 1 und 2 schmutzig weissgelblich; Kopf, Pronotum und Schild mit bleicher durchlaufender Mittellinie; Schildende schwielig, weissgelblich. Schnabelscheide

ganz schwarz. Corium rudimentär, Membran sehr gross, mit vier Rippen; die Rippen schwarz punctirt. Long. $1\frac{1}{2}$ — $1\frac{3}{4}$ millm. (♂), $2\frac{1}{2}$ millm. (♀).

Буроватоглинистаго цвѣта. За исключеніемъ перепонки вся наружная сторона нѣсколько покрыта короткими, стоячими щетинками бѣлаго цвѣта; снизу все туловище, особенно голова и грудь, густо одѣты бѣловатыми прилегающими волосками. Усики длинные; первый и послѣдній суставы бурые, 2 и 3 свѣтлые, грязноватожелтые; первый суставъ усаженъ такими же нѣжными, стоящими щетинками какъ и вся поверхность тѣла. Голова бываетъ иногда бураго цвѣта, съ свѣтлой продольной полоской, которая продолжается и вдоль переднеспинки, гдѣ она выражена гораздо сильнѣе; на передней части переднеспинки помѣщается два овальныхъ возвышенія, нѣсколько наклонъ расположенныхъ,—темнѣе общаго цвѣта наружности; иногда (особенно у ♂♂) отъ этихъ возвышеній тянутся широкія темныя полосы до задняго края переднеспинки, узкія стороны передняго и задняго краевъ переднеспинки, а также возвышенные плечевые углы бѣловатые. Хоботокъ весь чернаго цвѣта. Щитокъ небольшой съ свѣтлой продольной чертой, которая передъ концомъ щитка переходитъ въ возвышенное ребро; clavus весьма небольшой, но правильно образованный; corium же недоразвитой, въ видѣ очень узкой трехъугольной пластинки, вытянутой вдоль clavus. Перепонка весьма большая, широкая и (у ♀♀) далеко выдающаяся надъ брюшкомъ; вдоль ея идутъ четыре высокихъ параллельныхъ ребра, изъ коихъ два внутреннія, соединяясь между собою передъ концомъ, отдѣляютъ небольшой отростокъ; два внѣшнія ребра

доходятъ до конца перепонки. На перепонкѣ не вполне развитой (что часто случается)—и, въ такомъ случаѣ, съ внутренними краями, едва налегающими другъ на друга, всѣ ребра передъ концомъ соединяются одно съ другимъ. Вдоль мембранальныхъ реберъ расположены черныя или бурныя точки, а отростокъ, выходящій изъ соединенія 1 и 2 внутреннихъ реберъ,—весь бурый. Иногда перепонка бываетъ совершенно бѣлая, но чаще промежутки между ребрами бываютъ испещрены бурными пятнами, иногда сливающимися между собою; особенно такія промежуточные пятна бываютъ сильно развиты у ♂♂, у которыхъ и все туловище гораздо темнѣе, чѣмъ у ♀♀. Туловище снизу чернаго цвѣта; переднія и заднія окраины частей груди—бѣлыя; брюшко у ♀♀ бываетъ иногда зеленоватаго цвѣта и вообще представляетъ всѣ переходныя степени между свѣтлозеленымъ и черными цвѣтами (что, вѣроятно, зависитъ отъ возраста). Бедря всѣхъ паръ ногъ—бурныя, основанія ихъ и концы—бѣловатые; нижняя сторона у передняго ребра усажена рядомъ стоячихъ короткихъ щетинокъ; голени бѣловатыя, къ концу темнѣе; у основанія ихъ замѣтно черноватое пятно; конецъ послѣдняго сустава лапокъ вмѣстѣ съ когтями—чернаго цвѣта. Самки гораздо крупнѣе и шире самцовъ, вслѣдствіе болѣе сильнаго развитія брюшка.

A. setulosa по наружному своему виду весьма похожа на полужестокорылыхъ насѣкомыхъ изъ р. *Zosmenus*, къ которому даже и причисляли единственнаго, до сихъ поръ извѣстнаго представителя р. *Anomaloptera*, обитающаго въ южной Франціи (*A. helianthemi Perris*). Описанный мною второй видъ этого рода найденъ въ окрестностяхъ Астрахани, гдѣ годами онъ бываетъ довольно многочисленъ; однако про-

межутки между временемъ его появленія весьма значительны; такъ, съ 1867 года по 1873 г. я не находилъ ни одного экземпляра. Видъ этотъ ползаетъ по землѣ, весною, между прошлогоднимъ бурьяномъ, на низменныхъ, солонцоватыхъ мѣстахъ. Одинъ экземпляръ этого вида найденъ былъ мною въ 1872 году около форта Александровскаго, на полуостровѣ Мангышлякѣ.

Camptotelus lineolatus Schill. Сарепта.

Oxycarenus pallens H. Sff. Сарепта, Богдо, Астрахань—нерѣдко на созрѣвшихъ головкахъ разныхъ сложноцвѣтныхъ растений (Compositae).

Metopoplax ditomoides Costa. Сарепта.

Microplax interruptus Fieb. Сарепта, Богдо, Рынь-Пески и Астрахань—изрѣдка.

**Macropterna minuta* Iakowl. Астрахань, годами нерѣдко.

Thaumastopus flavipes Fieb. (*Verh. d. Zool. Bot. Gess. in Wien.* XX Bd. 1870. p. 247. Taf. V, fig. 4). Сарепта.

Fam. TINGIDAE.

Zosmenus quadratus Fieb. Сарепта, Астрахань изрѣдка на *Atriplex* sp.

Z. Kochiae Beck. (*Bull. des Natur. de Moscou* 1867 I, p. 10 Separ.—*Tr. Русск. Энт. Общ.* Т. VI, стр. 5, № 4). Сарепта, Астрахань—годами во множествѣ на *Kochia prostrata*.

Z. atriplicis Frey. Beck. (*Bull. des Nat. de Moscou* 1864. II, p. 12 separ. — *Mittheil. d. Schweiz. Entom. Gess.* 1863. № 4, p. 118. — *Z. Leprieuri* Perris, *Mittheil. d. Schw. Entom. Gess.* 1864. № 8, p. 259. —

Z. viridulus Iakowl. *Tr. Русск. Энт. Общ.* Т. VI, стр. 5, № 5. — Т. VII. Сарепта — на *Atriplex laciniata* и *A. acuminata*; Астрахань—изрѣдка.

Z. minutus Iakowl. (*Tr. Русск. Энт. Общ.* Т. VI, стр. 6, № 6). Астрахань—рѣдко.

Z. viridis Iakowl. (*Tr. Русск. Энт. Общ.* Т. VI, стр. 7, № 7). То же.

Z. Kolenatii Fieb. Сарепта, Астрахань—изрѣдка.

Z. Laportei Fieb. То же—нерѣдко.

Z. Fieberi Iakowl. (*Tr. Русск. Энт. Общ.* Т. VII, стр. 27, таб. 1, фиг. 8). Астрахань—очень рѣдко.

Z. Chenopodii Iakowl. (*Tr. Русск. Энт. Общ.* Т. VII, стр. 27, таб. 1, фиг. 9). Астрахань—рѣдко.

Z. dilatatus Iakowl. (*Tr. Русск. Энт. Общ.* Т. VII, стр. 28, таб. 1, фиг. 10). То же.

Z. convexiticollis Iakowl. (*Tr. Русск. Энт. Общ.* Т. VII, стр. 29, таб. 1, фиг. 4). Сарепта.

Z. Stephensi Fieb. Астрахань—очень рѣдко.

Agramma atricapilla Sp. Сарепта, Астрахань—нерѣдко, годами, около воды.

A. lata Fall. Сарепта, Астрахань, Бирючья коса—тоже.

A. depressa Fieb. *in litt.* См. Таб. X, фиг. 6.

Подъ этимъ именемъ полученъ мною отъ А. Беккера, изъ Сарепты, экземпляръ новаго вида *Agramma*, описанія котораго Фиберомъ не оставлено.

Fühler kurz, massiv; Fühlerglied 3 so lang als Glied 1 und 2 zusammen. Netzdecken ohne Membran, aneinanderliegend. Kopf, Pronotum und Netzdecken am Grunde schwarz; Processus-Ende und

Netzdecken weisslich. Fühler und Beine schwarz; Glied 3 am Ende, Glied 4 ganz, Schenkel-Ende und Schienbeine—röthlichbraun. L. 2 Millim.

Усики короткіе, толстѣе; третій суставъ небольшой, равный по длинѣ первому и второму вмѣстѣ и такой же толщины какъ второй; послѣдній суставъ на $\frac{1}{4}$ часть короче третьяго и тоньше прочихъ. Всѣ усики чернаго цвѣта, только вершина третьяго сустава и весь четвертый—буроватокрасные. Голова, передне-спинка, за исключеніемъ конца отростка (Processus) и основаніе сагень чернаго цвѣта; конецъ отростка и сагены бѣловатаго или блѣдножелтоватаго цвѣта. Сагены недоразвитыя, не имѣющіе мембранальной части, такъ что внутренніе края ихъ не накрываютъ другъ друга, а лишь соприкасаются между собою въ прямой линіи. Ноги чернаго цвѣта, концы бедръ, голени и лапки—красноватобураго цвѣта, когтевой суставъ буроватый.

Этотъ маленькій видъ очень напоминаетъ *A. laeta* Fieb., отъ котораго отличается однако же нѣкоторыми существенными признаками, особенно же строеніемъ усиковъ и сагень: у *A. laeta* третій суставъ усиковъ въ полтора раза длиннѣе перваго и втораго вмѣстѣ, а сагены вполне развитыя, т.-е. снабженныя перепончатою частью.—Сарепта.

Monanthia sinuata Fieb. Астрахань. Попадается одиночными особями на солонцоватыхъ мѣстахъ.

M. ampliata Fieb. Сарепта, Астрахань, Шараповскій промыселъ (на взморьѣ)—нерѣдко.

M. Cardui L. Сарепта.

M. setulosa Fieb. Сарепта, Бирючья коса—рѣдко.

M. pilosa Fieb. Сарепта.

M. albida H. Sff. Тоже.

M. platyoma Fieb. Сарепта, Астрахань, Бирючья коса—годами нерѣдко.

M. Wolffii Fieb. Сарепта.

M. Humuli Fab. Бирючья коса (по Беккеру). Мною этотъ видъ до сихъ поръ еще не былъ замѣченъ.

M. Echinopsidis Fieb. Сарепта.

M. grisea Germ. Тоже.

M. pusilla Iakowl. (Тр. Русск. Энм. Общ. Т. VII, стр. 33, № 2). Сарепта. Астрахань—по буграмъ, у корней разныхъ растений, изрѣдка.

M. simplex H. Sff. Сарепта. На горѣ Богдо во множествѣ на *Euphorbia Gerardiana*, въ началѣ Іюля 1872 г.

M. dumetorum H. Sff. Сарепта.

M. allena Fieb. Въ Рынь-Пескахъ, около Ханской ставки, во множествѣ на листьяхъ тополя. Личинки и полныя насѣкомыя до того густо сидѣли на черешкахъ и нижней пушистой сторонѣ листьевъ, что совершенно напоминали травяныхъ вшей (Aphis).

Dictyonota crassicornis Fall. Сарепта. Астрахань—годами часто весною по сорнымъ мѣстамъ, подъ камнями, костями, сухимъ навозомъ и т. п.

D. strychnocera Fieb. Сарепта.

D. Beckeri Iakowl. (Тр. Русск. Энм. Общ. Т. VI, стр. 25, № 3). Астрахань—изрѣдка, поздною осенью, у корней растений, по буграмъ.

**D. sareptana* Iakowl. Сарепта.

Derephisia cristata Pz. Сарепта, Астрахань—изрѣдка, по одиночкѣ.

Tingis Pyri Geoffr. Сарепта, Астрахань—иногда во множествѣ на листьяхъ яблонь и грушъ.

**T. inermis Iakowl.* Астрахань—изрѣдка на разныхъ бугровыхъ растеніяхъ. Въ 1872 г. попадался довольно часто.

Fam. ARADIDAE.

Aradus corticalis L.

A. lugubris Fall.

A. Betulae L.

A. annulicornis Fab.

Всѣ эти виды были замѣчены только подъ Сарептой; южнѣе еще не попадались.

A. sareptanus n. sp. См. Таб. X, фиг. 7.

Zimmtbraun; Fühlerglieder dick, schwarz; Glied 3 und 4 zusammen fast so lang als 2. Pronotum- und Halbdecken-Rand fein gekörnt. Pronotum-Hinterrand weisslich. Corium hinter dem bogig erweiterten Grund sehr verschmälert, weiss gefleckt; alle Ecken der Rückenschienен mit weissem Quersfleck. L. 4 Millim.

Описываемый видъ принадлежитъ въ группѣ короткоусыхъ *Aradus* и болѣе всего похожъ на *A. lugubris*. Онъ весь коричневаго цвѣта, только усики и щитокъ болѣе темные, почти черные. Первый суставъ усиковъ небольшой, вдвое короче 4-го; второй суставъ длиннѣе прочихъ, къ вершинѣ нѣсколько расширяющійся; основная половина его темнубураго цвѣта; третій и четвертый суставы массивнѣе прочихъ, но оба вмѣстѣ едва достигаютъ длины втораго; третій суставъ равенъ по длинѣ четвертому, заостренный

кончикъ котораго—бѣлаго цвѣта. Хоботокъ длинный, доходящій до половины среднегруди.

Переднеспинка имѣетъ совершенно такую форму, какъ у *A. lugubris*; впереди она сильно сжата, а кзади широко закруглена; передній край ея слегка дугообразно вырѣзанъ, шейный уголъ закругленный; задній край слабо вырѣзанъ передъ щиткомъ; ребра переднеспинки параллельны между собою; задній край переднеспинки и плечевыхъ угловъ, равно какъ и концы реберъ,—бѣловатые. Щитокъ темнубурый, довольно длинный и узкій, съ краями завороченными къверху; основаніе его нѣсколько уже середины; конецъ тупой. Надкрылья у основанія значительно расширяются и темнубураго цвѣта; нѣсколько отступя проходитъ широкая поперечная полоса бѣловатаго цвѣта, которая доходитъ почти до clavus; на послѣднемъ замѣтна продольная свѣтлая полоска; крупныя свѣтлыя пятна раскиданы между ребрами надкрыльевъ. Перепонка и ребра ея буроватые; послѣднія окраены бѣлымъ. Брюшко снизу красновато-коричневаго цвѣта, spiracula блестящія, чернаго цвѣта. На connexivum снизу у основнаго угла каждаго брюшнаго сегмента помѣщается бѣловатый бугорокъ; connexivum съ широкими, поперечными блѣдно-желтоватыми пятнами. Бедра бураго цвѣта, концы ихъ, а также голени и лапки грязно-бѣлыя.

Видъ этотъ ближе всего стоитъ къ *A. lugubris*, отъ котораго однако отличается съ перваго взгляда очень малой величиной и цвѣтомъ, а также формою и цвѣтомъ усиковъ: у *A. lugubris* они вообще длиннѣе и тоньше, третій суставъ ихъ на половину бѣлий и въ полтора раза длиннѣе четвертаго; надкрылья у *A. lu-*

gubris имѣютъ наружные края прямые, параллельные, а не расширяющіеся у основанія, какъ у *A. sareptanus*.

Fam. PHYTOCORIDAE.

Brachytropis calcarata Fall. По долинь Волги отъ Сарепты до Астрахани обыкновенный видъ, образующій нѣсколько разновидностей, описанныхъ мною въ Трудахъ Русск. Энт. Общ. (Т. VI, стр. 31).

Notostira erratica L. Замѣченъ только подъ Сарептой (Христофъ).

Lobostethus virens L. Тоже.

Trigonotylus ruficornis Fall. По долинь Волги отъ Сарепты до взморья весьма обыкновененъ; держится около воды, на лужайкахъ покрытыхъ низкорослыми злаками или ситовниками.

Acetropis carinatus H. Sff. Сарепта.

Leptopterna dolabrata Fieb. Сарепта, Ахтубинскія степи, гора Богдо.

Campptobrochis Falleni Hhn. Подъ Сарептой и Астраханью—нерѣдко.

Conometopus prasinus Fieb. (*Verhandl. der Zool.-Bot. Gess. in Wien*. Bd. XX. 1870, p. 258, № 3). Сарепта.

Brachycoleus scriptus Fab. Тоже.

Calocoris Chenopodii Fall. По долинь Волги отъ Сарепты до взморья обыкновененъ.

C. vandalicus Rossi. Сарепта, Астрахань, Бирючья коса—рѣже предыдущаго вида, на *Glyzyrrhiza* sp.

C. seticornis Fab. Астрахань—рѣдко.

C. bimaculatus Hoffm. Сарепта (Христофъ). До сего времени видъ этотъ былъ найденъ въ Россіи только на Кавказѣ (Коленати).

C. Beckeri Fieb. (*Verhandl. d. Zool.-Bot. Ges. in Wien*. Bd. XX. 1870, p. 259, № 6). Сарепта и Ахтубинскія степи.

C. Reichel Fieb. Сарепта.

Phytocoris incanus Fieb. (*Wiener Entom. Monatsschr.* 1864, p. 326, № 11). Тоже.

Alloconotus distinguendus H. Sff. Тоже.

Rhopalotomus cinctus Kti. Тоже.

Capsus scutellaris Fab. и *C. capillaris* Fab. (var. *danicus* et *tricolor*). Тоже.

Lopus albomarginatus Hhn. и *L. gothicus* L. Тоже.

Liocoris tripustulatus Fab. Сарепта.

Charagochilus Gyllenhalii Fall. Астрахань—только однажды.

Polymerus nigrinus Fall. Сарепта.

Lygus pratensis Fab. и *L. campestris* Fab. Оба эти вида весьма обыкновенны по долинь Волги отъ Сарепты до взморья, а также въ Ахтубинской степи.

L. rubricatus Fall. Сарепта, Астрахань нерѣдко, по садамъ.

L. Spinolae Mey. и *L. Chloris* Fieb. Сарепта, по Беккеру.

L. lucorum Mey. Сарепта.

Pociloscytus unifasciatus Fab. Сарепта, Богдо, Астрахань—обыкновененъ на колючкѣ (*Xanthium strumarium*) и другихъ сорныхъ растеніяхъ.

P. vulneratus Wlff. Сарепта.

P. cognatus Fieb. Сарепта, Богдо, Астрахань—нерѣдко.

? *Hadrodema Pinastri* Fall. Между Волгою и Ураломъ (Eversmann: *Bull. des Nat. de Moscou* 1837).

Stiphrosoma leucocephala L. — *Cyllecoris histrionicus* L. Сарепта.

Globiceps flavomaculatus Fab. Тоже.

Gl. Sphaegiformis Rossi. Видъ этотъ, замѣченный г. Христофомъ подъ Сарептой, до сихъ поръ не былъ извѣстенъ въ фаунѣ Россіи.

Plagiorhamma suturalis H. Sff. (*Verh. der Zool.-Bot. Ges. in Wien*. Bd. XX. 1870, p. 251, Taf. VI, Fig. 8). Сарепта, Астрахань—рѣдко весною.

Exaeretus Meyeri Frey. (*Mittheil. der Schweiz. Entom. Ges.* 1863, p. 119, № 3. *Campylotylus*.—*Wiener Entom. Monat.* 1864, p. 31, Taf. 2, Fig. IX.—*Exaeretus*). Подъ Сарептой, на *Tamarix laxa*.

Orthotylus striicornis Kirbm. Астрахань—рѣдко.

O. Fieberi Frey. (*Mittheil. der Schweiz. Entom. Ges.* 1864, S. 260, № 4). Сарепта.

Heterocordylus oblongus Kti. Сарепта, по Беккеру.

Orthocephalus vittipennis H., Sff. Сарепта.

O. nitidus Mey. Сарепта и Ахтубинскія степи. Видъ этотъ первоначально былъ найденъ въ Швейцаріи на высотѣ 7000 фут.

O. bivittatus Fieb. (*Wiener Entom. Monats.* 1864, p. 221, № 23). Сарепта.

O. rhyaropus Fieb. (l. c. p. 222, № 24). Тоже.

O. Freyi Fieb. (l. c. p. 223, № 25). Сарепта. Въ Ахтубинской степи, въ окрестностяхъ горы Богдо, въ половинѣ Мая 1871 года, трава и земля были покрыты во множествѣ личинками и полными цасѣкомыми этого вида.

Atractotomus Mali Mey. Сарепта.

A. punctipes Fieb. (*Wiener. Entom. Monats.* 1864, p. 224, № 26). Тоже.

Oncotylus punctipennis Fieb. (l. c. p. 225, № 29). Тоже.

O. Pyrethri Bk. (*Bull. des Nat. de Moscou* 1864. II, p. 9, separ. Capsus. — *Tr. Русск. Эн. Общ.* T. VI, стр. 13, № 36).

Psallus elegans Jakowl. (*Horae Soc. Ent. Ross.* T. IV, p. 158, № 219). Астрахань—изрѣдка. Въ 1872 г. два экземпляра этого вида найдены были г. Фаустомъ въ Дербентѣ, а въ Іюлѣ 1873 г. мною на полуостровѣ Мангышлакъ, во множествѣ, на цвѣтахъ *Tamarix* sp.

P. notatus Fieb. Сарепта (по Беккеру).

P. fuscovenosus Fieb. (*Wien. Ent. Monats.* 1864, p. 330, № 16). Сарепта.

Agallastes prasinus Fieb. (l. c. 1864, p. 228, № 33). Сарепта, на *Tamarix laxa*.

A. tibialis Fieb. (l. c. 1864, p. 228, № 34). Сарепта.

A. kirgiscus Beck, Frey. (*Mittheil. der Schweiz. Ent. Ges.* 1864, p. 261, № 5). Сарепта, на *Halimocnemis* sp.

Placochylus sareptanus Frey (l. c. 1864, p. 262, № 6). Сарепта.

Macrocoleus chrysotrichus Fieb. (*Wiener. Ent. Monats.* 1864, p. 332, № 19). Тоже.

Systellonotus triguttatus L. Тоже.

Fam. ANTHOCORIDAE.

Lyctocoris domesticus Schill. Сарепта.

Triphleps niger Wlff. Астрахань—рѣдко.

T. minutus L. Тоже.

T. Ulrichi M. Vien. Тоже.

Acanthia lectularia L. Всюду въ домахъ.

Fam. SALDAE.

Salda marginella H. Sff. Сарепта, Астрахань.

S. pallipes Fab. Сарепта, Астрахань, Бирючья коса—всюду самый многочисленный видъ.

S. saltatoria L. Тоже.

S. xanthochila Fieb. Астрахань—изрѣдка.

S. geminata Costa. Сарепта.

Fam. PHYMATAE.

Phymata crassipes Fab. Сарепта—нерѣдко.

Fam. REDUVIDAE.

Ploearia vagabunda L. Астрахань — нерѣдко, по деревяннымъ строеніямъ.

Mantisoma aptera Iakowl. (Tr. Русск. Эн. Общ. Т. VII, стр. 11 и 35, таб. 1, фиг. 2). Астрахань, очень рѣдко по садамъ, подъ старою соломою. Сарепта—часто (Христофъ).

Oncosephalus? thoracicus Fieb. Астрахань, годами попадаетъ изрѣдка по низкимъ мѣстамъ. Личинки держатся подъ сухимъ навозомъ.

O. squalidus Rossi. Сарепта—изрѣдка. Въ Астрахани былъ найденъ только одинъ экземпляръ г. Генке, въ Маѣ 1873 г.

Harpactor annulatus L. Сарепта.

Rhinocoris iracundus Scop. Сарепта, Богдо.

Colliocoris pedestris Wlff. Сарепта, Рынь-Пески, Астрахань—одинъ изъ обыкновенныхъ видовъ.

Holotrichius tenebrosus Burm. Гора Богдо (Христофъ и Беккеръ).

Pirates stridulus Fab. Сарепта; Астрахань—изрѣдка, по садамъ.

Ectomocoris ululans Rossi. Астрахань—очень рѣдко.

Opsicoetus testaceus H. Sff. var. *pallescens* Fieb. Сарепта.

**Centrosceles spinosus* Iakowl. Астрахань и Бирючья коса—годами часто, по солонцоватымъ мѣстамъ; первое поколѣніе раннею весною, второе въ Маѣ и Іюнѣ и третье позднею осенью въ Октябрѣ. По словесному сообщенію г. Беккера попадаетъ и подъ Сарептой, но очень рѣдко.

Metastemma sanguinea Rossi. Сарепта, Астрахань — изрѣдка.

Nabis brevipennis Hlm. Бирючья коса (по Беккеру).

N. ericetorum Schltz. Сарепта, Астрахань. Обыкновенный здѣшній видъ.

N. flavomarginatus Schltz. Астрахань—изрѣдка по садамъ.

N. fesus L. Сарепта, Астрахань, Бирючья коса.

N. pallidus Evm. Астрахань — рѣдко, позднею осенью.

N. marginipunctatus Iakowl. (Horae Soc. Ent. Ross. T. VI, p. 112, № 19). Астрахань, часто по солончковымъ мѣстамъ, у корней разныхъ солянокъ, особенно осенью. Сарепта.

N. viridulus Spin. (*N. amoenus Solsky*). Астрахань, Шарановский промысел—часто на двѣтахъ *Tamarix* sp., въ Маѣ.

Fam. HYDROMETRAE.

Hydrometra rufoscutellata Latr. Сарепта, Астрахань—не рѣдко, особенно весною.

H. paludum Fab. Астрахань—рѣдко.

H. Costae H. Sff. Тоже.

H. odontogaster Zett. Сарепта (по Беккеру).

H. argentata Schml. Сарепта.

Hieberia lacustris Iakowl. (Тр. Русск. Эн. Общ. Т. VII, стр. 9 и 33, таб. 1, фиг. 1). Астрахань, годами рѣдко въ состояніи личинокъ; въ 1873 г. въ Іюль во множествѣ по всѣмъ ильменямъ, заросшимъ травою. Въ совершенномъ же состояніи попадаетъ чрезвычайно рѣдко.

Limnobates stagnorum L. Астрахань, Бирючья коса—годами, черезъ значительные промежутки, во множествѣ по окраинамъ ильменей и вообще стоячихъ водъ.

Fam. NAUCORIDAE.

Naucoris cimicoides L. По всей нижней Волгѣ—очень обыкновенный видъ.

Fam. NEPAE.

Nepa cinerea L. Подъ Сарептой, по словамъ г. Христофа, рѣдко. Въ Астрахани вовсе не встрѣчается.

Ranatra linearis L. По нижней Волгѣ—очень обыкновенный видъ, въ стоячей водѣ.

Fam. NOTONECTAE.

Notonecta Fabricii Fieb. Сарепта. Подъ Астраханью очень рѣдко, такъ что въ теченіе нѣсколькихъ лѣтъ я нашелъ только два экземпляра.

Plea minutissima Fab. По нижней Волгѣ—отъ Сарепты до взморья, годами, въ огромномъ количествѣ, въ стоячихъ водахъ.

Fam. CORISAE.

Corisa Geoffroyi Leach. Сарепта.

C. coleoptrata Fab. Сарепта, Астрахань—рѣдко.

C. hieroglyphica L. Астрахань—часто.

C. Linnaci Fieb. Сарепта.

В. Яковлевъ.

Астрахань.
25-го Декабря 1873 г.

Bulletin 1874. P.I

Fig. 1

Querprofil durch Mittelitalien von Ostia nach Clulia nova.

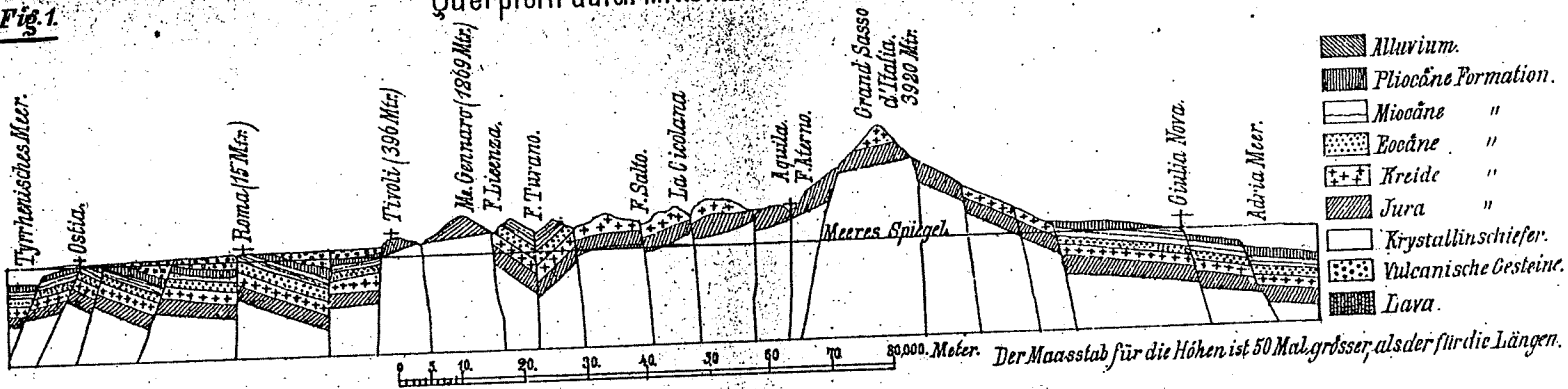
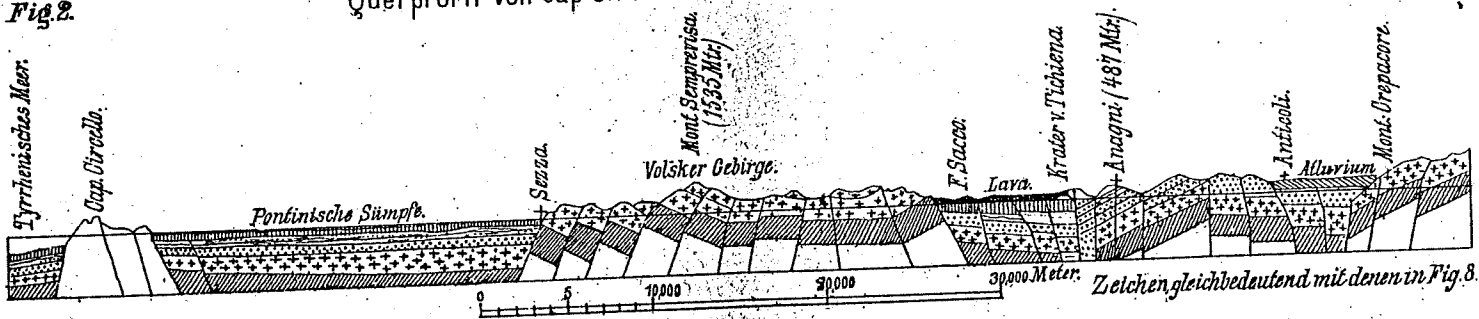
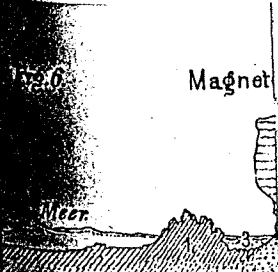


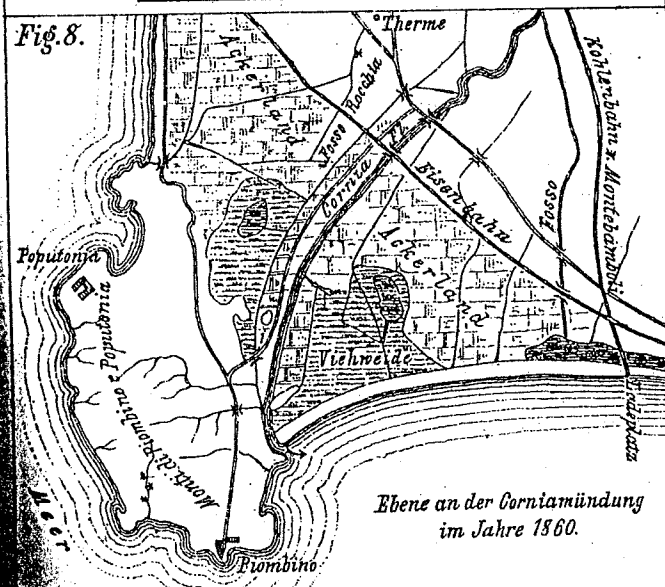
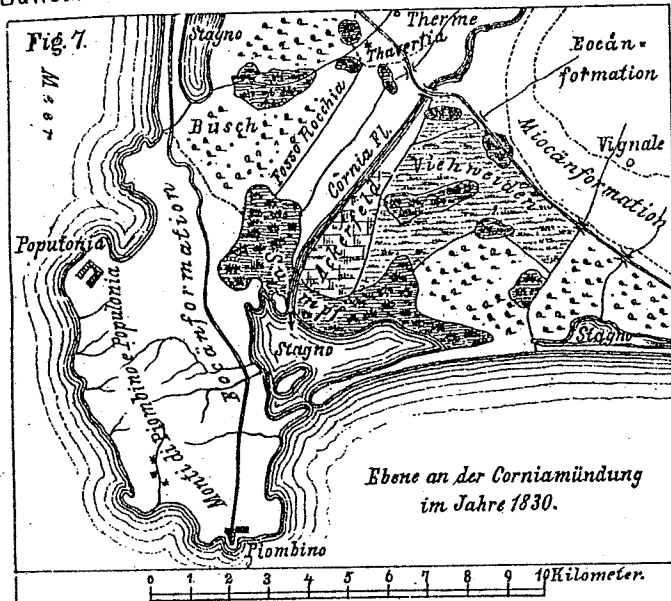
Fig. 2

Querprofil von Cap Cincello nach Anticoli im ehemaligen Kirchenstaate.



R. Ludwig.





In der Mündung der Cornia bestanden 1830 noch 6 □ Kilometer offenes Wasser (Stagni) und 13 □ Kilometer Sumpf. Diese Flächen sind bis 1864 durch den zugeleiteten Schlamm des Flusses in Wiese u. Ackerland verandelt worden.
R. Ludwig.

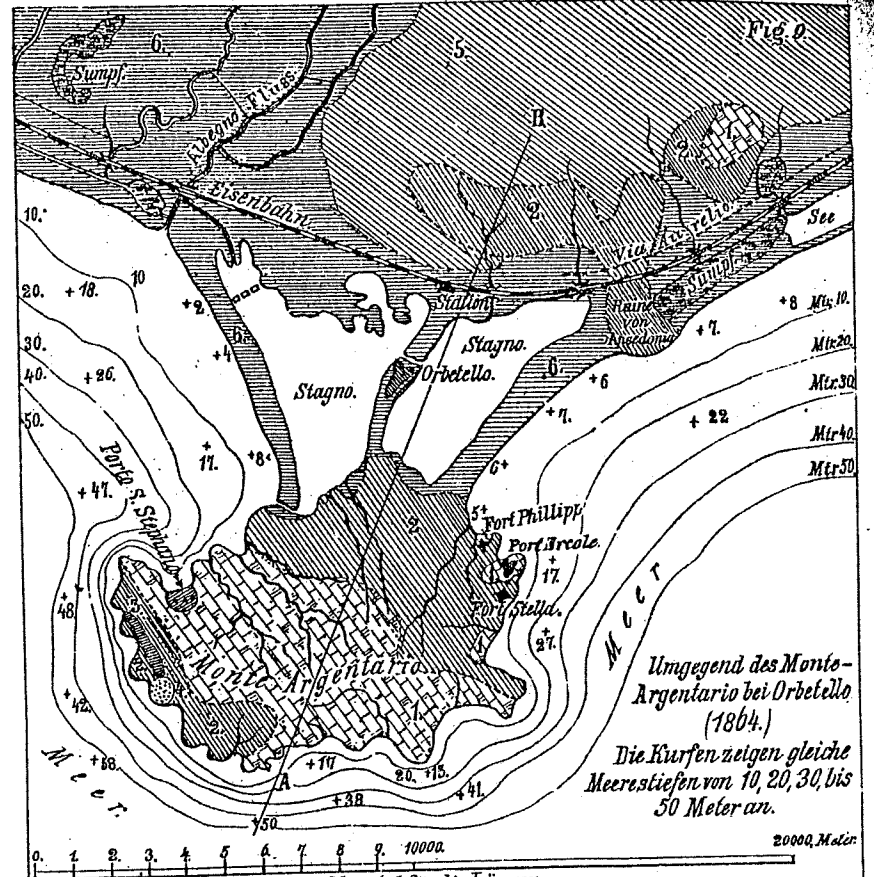
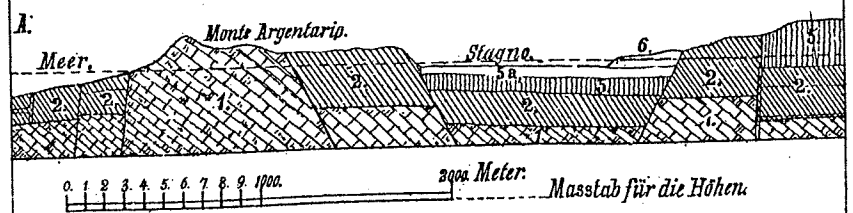


Fig. 10. Profil von A. nach B. Höhen 5 mal größer als Längen.



1. Talkschiefer. 2. Körniger Kalk, älter als Liasformation. 3. Hyperstenfels 4. Gyps. 5. Kreide und Eocän. 5a. Miocän und Pliocän. 6. Pleistocän.

R. Ludwig