

Bull. Soc. Nat. Moscou 1876, Vol. 49, No. 4, p. 248-270

Jakovlev

ПОЛУЖЕСТКОКРЫЛЫЯ
Heteroptera
HEMIPTERA HETEROPTERA

РУССКОЙ ФАУНЫ.

В. Яковлева.

Настоящая статья служит продолженіемъ моихъ изслѣдоваій надъ русскими полужесткокрылыми, печатавшимися, въ продолженіи нѣсколькихъ лѣтъ, въ изданіяхъ Русскаго Энтомологическаго Общества въ С.-Петербургѣ. Она заключаетъ въ себѣ какъ описаніе новыхъ формъ, такъ и перечисленіе видовъ уже извѣстныхъ, но найденныхъ впервые въ различныхъ мѣстностяхъ Россіи. За доставленіе матеріаловъ, я считаю долгомъ принести искреннюю благодарность О. И. Радонковскому, С. М. Сольскому, И. Е. Фаусту, Н. С. Оберту, Г. О. Христофу, А. К. Беккеру, а также секретарю Русскаго Энтомологическаго Общества І. А. Порчинскому, черезъ посредство котораго я получилъ нѣсколько полужесткокрылыхъ, собранныхъ разными лицами въ азиатской Россіи.

— 249 —

Fam. Pentatomides.

Subf. Arthropteridae.

Coptosoma Globus Fab. Барнаулъ (Геблеръ).

Subf. Scutelleridae.

Odontotarsus grammicus L. Ташкентъ (Радонковскій).*Eurygaster maura* L. Ново-Черкасскъ (Обертъ); окрестности Апарата (Радонковскій).*E. brevicollis* Fieb. Апаратъ.*Irochrotus caucasicus* n. sp.

Oben schwarz, mit grünem Schimmer. Körper überall mit langen, hackenförmigen, bräunlichen Haaren zottig besetzt. Kopf anliegend, schuppenartig behaart. Fühlerglied 2 kürzer als 3. Fühler braun, Glied 2 am Grunde bleichbräunlich. L. 6 mm. *)

Самый маленькій видъ этого рода; онъ достигаетъ только 6 мм. Туловище его сверху покрыто равномерными стоячими волосками, мягкими, на концахъ загнутыми, дымчатобураго цвѣта; другой родъ волосковъ, очень низкихъ и имѣющихъ форму чешуекъ, находится только на головѣ и въ углубленіяхъ передне-спинки, поэтому основной цвѣтъ туловища—черный, блестящій, съ зеленоватымъ металлическимъ отливомъ,—

*) 1. Oberseite gleichmässig zottig behaart.

Oberseite reihenweise (büschelig) schwarzborstig behaart. Fühlerglied 2 fast so lang als 3. L. 6½—7 mm. Sarepta. *I. Caspius* Jak.2. Fühlerglied 2 länger als 3. L. 9—10 mm. *I. lanatus* Pall.3. Fühlerglied 2 kürzer als 3 L. 6 mm. Kurusch (Caucasus). *I. caucasicus* n. sp.

видѣнъ очень ясно. Пунктиръ щитка частый, глубокий. Снизу туловище покрыто прилегающими волосками сѣроватобѣлаго цвѣта, ввидѣ войлока; углубленные пятна по сторонамъ продольной срединной линіи брюшка у ♂ густо покрыты такими же грязнобѣлыми волосками. Последніе сегменты брюшка снизу покрыты такими же стоячими, длинными волосками, буроватаго цвѣта, какъ и вся наружная сторона насекомаго. Ноги смолисточернаго цвѣта, колына, концы голеней и лапки рыжѣе; ноги покрыты волосками двухъ родовъ: на наружной сторонѣ голеней волоски эти длинныя, на внутренней же, также какъ и на лапкахъ — короткіе желтоватобѣлые и образуютъ довольно густыя щетки. Усики однообразнаго бурого цвѣта, только основаніе втораго сустава нѣсколько свѣтлѣе; второй суставъ гораздо короче третьяго. Самка неизвѣстна. Курушъ (Фаустъ).

✓ *Graphosoma semipunctatum* Fab. Казумкентъ (Фаустъ).

✓ *G. lineatum* L. Екатеринославль; Черниговъ; Красноярскъ (Енисейской губерніи); Араратъ.

✓ *Podops inuncta* Fab. Ново-Черкасскъ.

Subf. Cydnidae.

Cydnus nigrita Fab. Чугуевъ; Ташкентъ.

Brachypelta aterrima Först. Крымъ (Музей Академіи Наукъ).

Schirus Morio L. (*affinis* Fieb.) Ново-Черкасскъ.

S. luctuosus M. R. Петербургъ (Θ. Моравицъ); Чугуевъ (Баласогло); Ново-Черкасскъ (Обертъ).

S. sexmaculatus Ramb. Н.-Черкасскъ.

S. dubius Scop. Крымъ (Музей Академіи Наукъ); Н.-Черкасскъ; Араратъ.

Subf. Pentatomidae.

✓ *Menaccarus arenicolus* Schlz. Оренбургская губернія; три экземпляра въ коллекціи Эверсмана (Русск. Эн. Общ.) съ этикетками *Sciocoris grisea* Evm. n. *S. Helferi* Fieb.

✓ *Sciocoris macrocephalus* Fieb. (*basalis* Fieb.) Петровскъ на Кавказъ (Виттъ.)

✓ *S. terreus* Schr. тоже.

✓ *Doryderes marginatus* Fab. Кавказъ (коллек. Эверсм.).

✓ *Apodiphus amygdali* Germ. Ташкентъ (Радошковскій); Хива (Каульбарсъ).

✓ *Aelia acuminata* L. Красноярскъ, Енисейской губерніи (Обертъ).

✓ *Neottiglossa inflexa* Wolff. Петрозаводскъ (Гюнтеръ); Петербургъ (Θ. Моравицъ); Козловъ (Сольскій).

✓ *N. leporina* H. Sff. Н.-Черкасскъ (Обертъ).

✓ *Dalleria pusilla* H. Sff. Н.-Черкасскъ; окрестности Арарата.

✓ *Eusarcocoris perlatus* Fab. Амуръ.

✓ *E. melanocephalus* Fab. Окрестности Арарата.

✓ *E. inconspicuus* H. Sff. (*pseudoaeneus* Jakovl.) Окрестности Арарата (Радошковскій); Г. Христофъ часто встрѣчалъ этотъ видъ въ сѣверной Персін.

✓ *Apariphe intermedia* Wolff. Южный Амуръ.

✓ *Staria lunata* Nahn. Н.-Черкасскъ.

✓ *Palomena viridissima* Новгородская губернія (Θ. Моравицъ); Красноярскъ, Енис. губерніи.

✓ *Peribalus vernalis* Wolff. Арабатъ; Красноярскъ.

✓ *Carpocoris Lynx* Fab. Арабатъ; Зюнгарія (колл. Эверсм).

✓ *C. nigricornis* Fab. Ташкентъ; Красноярскъ (Енис. губерніи).

✓ *C. Verbasci* De G. Слуцкъ (Минской губерніи).

✓ *Pyrtochilus* n. g.

no translation

Körper breitoval. Stirnschwiele durchlaufend; Jochstücke des Kopfes vorn abgerundet. Wangenplatten vorn abgestützt, hinten abgerundet. Schnabel auf die zweite Bauchschiene reichend, schlankgliedrig. Fühlerwurzel sehr kurz, zur Hälfte den Kopf überragend, Glied 2 noch einmal so lang als das Wurzelglied und um $\frac{1}{3}$ länger als 3; Glied 4 verdickt, so lang als 2, Glied 5 das längste, spindelig. Pronotum-Seiten gewölbt, abgerundet, ange-drückt. Pronotum vorn tiefbogig ausgeschnit-ten. Halsecke mit einem stumpfen Stachel. Schild lang, dreieckig, Ende spitz. Mittelbrust mit einem Mittelkiel. Membran mit neun bis zehn einfachen Rippen an einer queren Grund-zelle. Fussglieder stark; Hinterfusswurzel kür-zer als Glied 2 und 3 zusammen.

Туловище широкое, продолговатоовальное. Голова полузагнутая книзу, едва выпуклая; конец носа откры-тый; скуловые отростки прямые, кпереди округленные, едва выдающиеся передъ концомъ носа; съ боковъ они слегка приподняты кверху. Виссулае во всю длину го-ловы, невысокія, спереди прямообръзанные, кзади нѣ-сколько возвышенныя и на концѣ закругленныя; по срединѣ онѣ имѣютъ весьма пологую выемку. Хоботокъ

no translation

умѣренной толщины, достигающій до втораго брюшнаго кольца; первый суставъ нѣсколько длиннѣе головы, вто-рой сплюснутый съ боковъ въ полтора раза его длин-нѣе, 3 и 4 короткіе, оба внѣсть короче втораго на од-ну треть. Первый суставъ усиковъ очень короткій, не достигающій конца носа, второй вдвое длиннѣе перваго и на $\frac{1}{3}$ длиннѣе третьяго; четвертый суставъ всѣхъ массивнѣе, равный по длинѣ второму; послѣдній нѣ-сколько его тоньше и едва длиннѣе; съ внѣшней сто-роны бугорка на которомъ сидятъ усики, находится ко-роткій шиповидный отростокъ, нѣсколько загнутый внаутрь. Переднеспинка кпереди суженная, широкая, но довольно укороченная, такъ что по срединной своей ли-нии едва длиннѣе головы; передній край ея глубоко вы-рѣзанъ и ограниченъ высокимъ кантомъ; боковые края округленные, высоко приподняты и отдѣлены отъ сред-ней части переднеспинки глубокой и широкой бороздкой, во всю свою длину до плечевыхъ возвышеній; шейный уголъ съ тупымъ бугоркомъ. Плечевые углы округлен-ные, а задній край передъ щиткомъ слегка вырѣзанъ. Щитокъ длинный и во второй своей половинѣ значи-тельно суженный; конецъ его достигаетъ до половины четвертаго брюшнаго кольца; внѣшній задній уголъ со-гнута нѣсколько длиннѣе щитка, такъ что хватаетъ до конца четвертаго брюшнаго сегмента. Перепонка нѣ-сколько длиннѣе брюшка съ 9 — 10 простыми ребрами. Соппехивумъ брюшка выдается изъ подъ надкрыльевъ. Передній край переднегруды безъ отростковъ, средне-грудь съ продолженнымъ возвышеннымъ каптомъ. Брюшко снизу слабо выпуклое, простое, безъ отростковъ. Ноги сильныя; ланки трехсуставчатыя, изъ нихъ первый су-ставъ короче остальныхъ двухъ взятыхъ вмѣстѣ, по длиннѣе третьяго.

Родъ этотъ долженъ быть поставленъ рядомъ съ р. *Carpororis*, на который онъ похожъ многими признаками, но отличается съ перваго взгляда широкоокругленными выпуклыми боковыми краями переднеспинки (у *Carpororis* — они вырѣзаны) и *bucculae* сзади округленными (у *Carpororis* — они прямо обрѣзаны.)

C. flavolucatus n. sp.

Kopf, Pronotum, Schild, Fühler und Beine schwarz; Unterseite bleichgelb. Fühlerwurzel am Grunde, Schenkel, Connexivum, Seitenrand des Pronotum und des Corium am Grunde — gelb. Kopf mit einem, Pronotum mit drei durchlaufenden gelben Streifen. Corium schwarzbraun, Membran bräunlich. Kopf, Fühler und Beine dicht weissbehaart. L. 11 — 12 mm.

Сверху черный съ полосами лимонножелтаго цвѣта, снизу весь блѣдножелтаго цвѣта, безъ всякихъ пятенъ. Усики черные, лишь первый суставъ у основанія желтый. Начиная отъ конца носа по срединной линіи головы, переднеспинки и щитка идетъ неширокая, сплошная полоска желтаго цвѣта; такія же полоски, но болѣе широкія идутъ отъ задняго края глазъ по переднеспинкѣ и переходятъ на щитокъ, передъ концомъ котораго соединяются вмѣстѣ съ средней полосой; боковые края переднеспинки, основныя части наружныхъ краевъ надкрыльевъ и выдающійся изъ подъ нихъ *connexivum* желтаго цвѣта; узкіе боковые края щитка остаются черными. Надкрылья буроваточерныя, перепонка — бурая. Ноги желтыя, но голени и лапки сплошь чернаго цвѣта. Последніе два сустава хоботка — буроваточерные. Голова, усики и ноги покрыты довольно густо длинны-

no transliteration

ми бѣловатыми волосками; изрѣдка разбросаны они и на брюшкѣ, остальное же туловище голое. Длина отъ 11 до 12 мм.

Окрестности Арарата (Радощковскіи.)

✓ *Brachynema virens* Kl. (*Oncoma Germari* Fieb). Мангышлакъ; Ташкентъ; Эюнгарія, Киргизскія степи (отъ Акад. Шренка, въ колл. Эверсманн.)

✓ *Chaphigaster griseus* Fab. Эюнгарія и Алжиръ (колл. Эверсм.), Араратъ; Ташкентъ. Экземпляры изъ послѣдней мѣстности съ весьма укороченнымъ брюшнымъ шипомъ, который равенъ только длинѣ заднегруди, тогда какъ у типической формы, онъ достигаетъ до половины переднегруди. Другихъ рѣзкихъ отличій, кромѣ болѣе блѣднаго цвѣта, экземпляры эти не представляли.

✓ *Tropicoris metalliferus* Motsch. (T. Basnini Oschan.) Амуръ.

✓ *Strachia ornata* L. Гурьевъ (колл. Эверсм.); Крымъ (колл. Акад. Наукъ); Араратъ.

✓ *S. picta* H. Sff. Ташкентъ.

✓ *S. maracandica* Oschan. Гурьевъ; Ташкентъ.

✓ *S. festiva* L. Камчатка (колл. Акад. Наукъ); южный Амуръ (Сольскіи); Байкаль.

✓ *S. Gebleri* Kti. Иркутскъ; Амуръ.

✓ *S. dominula* Harr. (*S. amoena* Evm.) Оренбургская губернія (колл. Эверсм.).

✓ *S. oleracea* L. Черниговъ; Красноярскъ (Енис. губ.).

✓ *Bagrada albopicta* Nit. Оренбургская губернія (колл. Эверсм.).

✓ *Acanthosoma haemorrhoidalis* L. Красноярскъ (Енис. губерніи).

no transliteration

transliteration

- ✓ *Elasmotethus dentatus* De G. Петербургъ; Курушъ (Кавказъ); Красноярскъ (Енис. губерніи).
✓ *E. griseus* L. Амгинская слобода (Муз. Акад. Наукъ). Красноярскъ (Енис. губерніи).
✓ *E. Fieberi* Jakovl. Казань и Оренбургъ (колл. Эверсм.); Уралъ, между 65° и 69° с. ш. (Музей Акад. Наукъ.)
✓ *Pieromerus bidens* L. Петербургъ, Слупскъ (Минск. губерніи); Красноярскъ.
✓ *Arma Custos* Fab. Новгородская губерніа; Сибирь (Муз. Акад. Наукъ).
✓ *Asopus punctatus* L. Архангельскъ (изъ Собранія О. О. Моравица); Красноярскъ; Алтай (Муз. Ак. Наукъ).

Fam. Coreides.

- Enoplops Scarpha* Fab. Риддерскъ (Обертъ).
E. (Paethrocoris) discigera Kti. Кяхта (Хлѣбниковъ).
Spathocera Dalmanni Schill. Гапсаль (Обертъ).
Pseudophloeus Falleni Schill. Петровскъ на Кавказѣ (Христофъ).
Coreus hirticornis Fab. Дербентъ, Казумкентъ (Фаустъ).
C. pilicornis Kl. Арабатъ (Радошковскій).
Syromastes marginatus L. Черниговъ, Чугуевъ.
Megalonotus ornaticeps Stål, (*M. sareptanus* Bärsp.) Красноярскъ (Енис. губерніи).
Alydus calcaratus L. Курушъ (на Кавказѣ),
var. *ater* (*A. hirsutus* Kti?) Весь чернѣй, довольно блестящій, перепонка съ синимъ отливомъ, снизу металлическій. Брюшко сверху красное, кончикъ щитка,

- середина голени у первыхъ двухъ паръ ногъ и основаніе первого сустава бѣлаго цвѣта. Великою достигаетъ до 12 мм., тогда какъ типическая форма только до 10. Кромѣ цвѣта и величины, во всѣхъ отношеніяхъ нохожъ на *A. calcaratus* и потому долженъ быть разсматриваемъ какъ разновидность этой формы.—Красноярскъ (Енис. губерніи).
Stenocephalus neglectus H. St. Дербентъ; Козловъ.
S. agilis Scop. Ташкентъ.
Terapha hyosциami L. Албанинъ на Амурѣ; Ташкентъ; Красноярскъ.
Corizus conspersus Fieb. Дербентъ.

Fam. Lygaeides.

- Lygaeus equestris* L. Мангишлакъ; окрестности Арабата.
L. saxatilis Scop. Крымъ; Арабатъ.
L. apuans Rossi. Казумкентъ.
L. punctatoguttatus Fab. Окрестности Арабата.—Алжиръ (колл. Эверсм.).
L. affinis n. sp. (Subg. *Melanocoryphus* Stål.).

Schwarz, dicht grauweiss behaart. Pronotum, Schildspitze, Corium und Connexivum — roth. Pronotum - Vorderrand, ein viereckiger Fleck beiderseits auf der Hinterhälfte — schwarz. Corium auf der Mitte mit schwarzem rundem Fleck. Bauch schwarz. L. 5 — 5½ mm.

Видъ этотъ относится къ подроду *Melanocoryphus* Stål. и очень похожъ на *L. punctatoguttatus* Fab., отличающійся отъ послѣдняго многими существенными признаками.

повъ, щитокъ, конецъ scutum'a, большія пятна на connexivum въ переднихъ углахъ сегментовъ, бедра передней пары и концы бедръ у остальныхъ ногъ — красноватобураго цвѣта. Конецъ щитка, connexivum и анастомозы реберъ во внутреннемъ углу scutum'a желтоватоблѣаго цвѣта. Вся поверхность и конечности одѣты пѣжными бѣловатыми волосками, которые длиннѣе всего на переднеспинкѣ и ногахъ. Длина 15 мм.

Этотъ видъ изъ окрестностей Арарата доставленъ мнѣ О. И. Радошковскимъ.

Pirates ululans Rossi (?) Аншеронскіи полуостровъ (Христофъ).

Centroscelis spinosus Iakowl. Красноводскъ (Христофъ).

Plocaria culiciformis De G. Выборгъ (Фаустъ).

Fam. Nepides.

Nepa cinerea L. Ново-Черкасскъ (Обертъ).

Астрахань.
3 Декабря 1875 г.

В. Яковлевъ.

РИСУНКИ (Табл. I.).

- Fig. 1. *Lygaeus affinis* n. sp.
» 2. *Proderus crassicornis* n. sp.
» 3. *Pezocoris villosus* n. sp.
» 4. *Cyrtochilus flavolineatus* n. sp.
» 5. *Callidema lygaeiformis* n. sp.
» 6. *Blissus Putoni* n. sp.
» 7. *Tingis perspicuus* n. sp.
» 8. *Phanerocoris cornutus* n. sp.
» 9. *Blatymelus Christophi*.

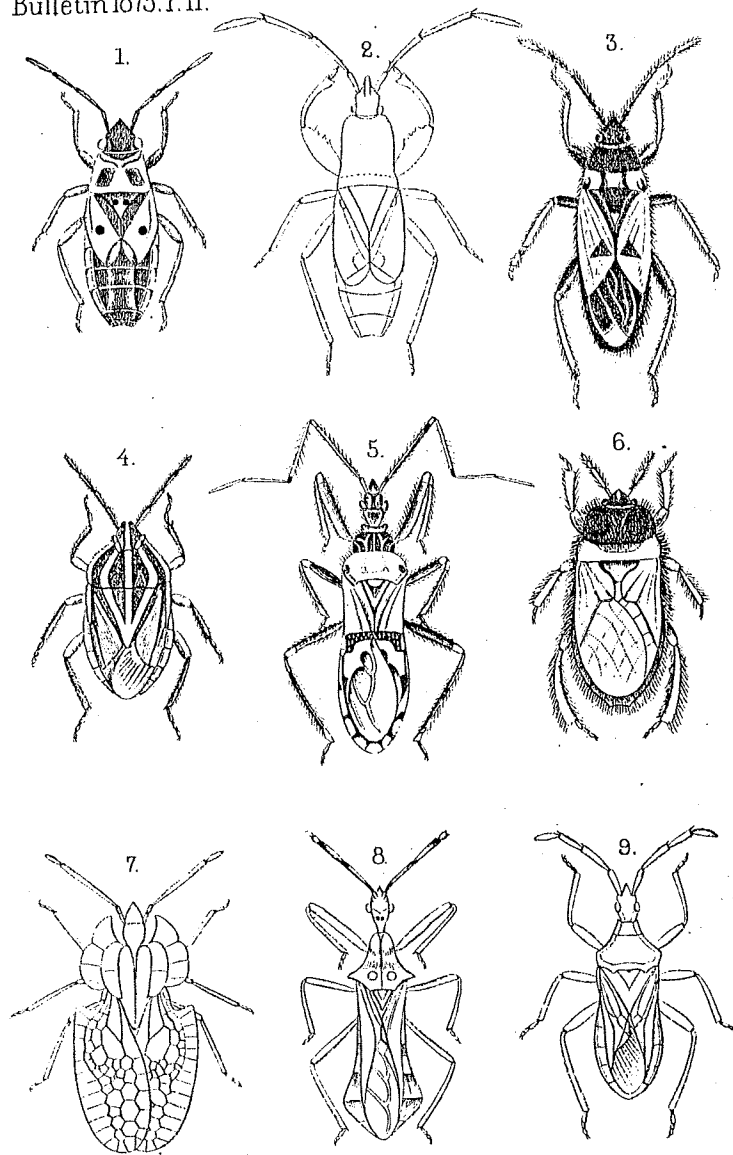


Fig. 1. *Lygaeus affinis* n. sp. Fig. 2. *Proderus crassicornis* n. sp.
Fig. 3. *Pezocoris villosus* n. sp. Fig. 4. *Cyrtochilus flavolineatus* n. sp.
Fig. 5. *Callidema lygaeiformis* n. sp. Fig. 6. *Blissus Putoni* n. sp.
Fig. 7. *Tingis perspicuus* n. sp. Fig. 8. *Phanerocoris cornutus* n. sp.
Fig. 9. *Blatymelus Christophi* n. sp.