

Dupr

— 256 —

Antennes très épaisses, cylindrico-coniques, atténuées à leur extrémité, légèrement ciliées, noires, à 1^{er} article d'un roux de poix et le dernier testacé; tous très fortement contigus, courts, graduellement un peu moins courts, le dernier suballongé, en cône mousse.

Prothorax très court, à peine moins large à sa base que les élytres, transversalement convexe, glabre, presque lisse ou très éparsement pointillé sur les côtés, d'un rouge acajou luisant.

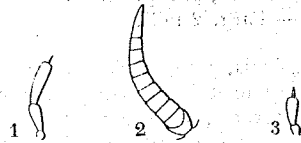
Élytres très courtes, très fortement transverses, un peu moins longues à leur suture que le prothorax, subconvexes, glabres, presque lisses ou très éparsement pointillées, d'un rouge acajou luisant; offrant tout à fait sur les côtés 5 très fines stries ou plutôt carinules obliques (presque comme chez certains Histerides).

Abdomen à peine moins large à sa base que les élytres, brusquement rétréci en arrière, subconvexe, presque glabre, légèrement cilié-sétosellé en arrière et latéralement; presque lisse, avec quelques très-fines stries obliques et arquées sur les côtés des premiers segments; d'un roux de poix brillant, à dos plus obscur; à 6^e segment plus étroit, en cône tronqué, éparsement pointillé; le 7^e peu saillant, émettant en dessous 3 styles noirs et spiniformes.

Dessous du corps d'un roux de poix plus ou moins brillant, avec le disque du 1^{er} arceau ventral rembruni. Dessous de la tête subrugueux, très finement ridé en travers. Lamé mésosternale lisse. Mé-tasternum obsolètement et transversalement ridé. Ventre subéparsement pubescent, à 1^{er} arceau très grand, marqué de très fines stries concentriques, analogues à celles des élytres, disposées en chevron à ouverture en avant; les autres arceaux rétractiles, les derniers plus pâles, éparsement sétosellés.

Pieds d'un roux de poix brillant. Cuisses avec quelques fines rides obliques. Tibias plus obscurs, offrant quelques fines côtes longitudinales. Tarses plus pâles.

Cette espèce intéressante m'a été communiquée par M. Abeille de Perrin, à qui la science doit de nombreuses découvertes et observations. Elle a été trouvée, en un seul exemplaire, par M. A. Grouvellé, de Nice, dans des échantillons de tabacs venant de Sumatra.



1886

ou compute

Cant.

— 257 —

HÉMIPTÈRES-HÉTÉROPTÈRES DE LA DOBROUDJA

Par A. L. MONTANDON.

La faune entomologique de la Dobroudja est presque totalement inconnue. Cette province, devenue roumaine après la guerre russo-turque de 1877, est même tout à fait méconnue en Occident; on redit sur son compte et à chaque instant de grossières erreurs basées sur des données de voyageurs qui, à coup sûr, n'ont vu qu'une partie des rivages de la Mer Noire ou des bords du Danube, mais qui n'ont jamais pénétré dans l'intérieur du pays.

Dans une petite étude intitulée « Excursions en Dobroudja », que publiera le *Bulletin de la Société d'Études scientifiques d'Angers*, je me suis efforcé de la faire connaître sous son véritable jour, et je la divise au point de vue entomologique en trois zones bien distinctes :

- 1^o La zone montagneuse et forestière;
- 2^o La zone maritime;
- 3^o La zone cultivée.

À la première se rattachent les localités suivantes : Macin, Isaccia et Tulcea, sur le bord du Danube, en allant de l'ouest à l'est, puis le Monastère de Cucosu un peu au sud d'Isaccia.

Baba-Dagh, dans l'intérieur des terres, sur le premier tiers d'une ligne droite tirée de Tulcea à Constance, avec ses montagnes couvertes de forêts, appartient aussi à cette première catégorie; mais les lacs d'eau saumâtre qui l'avoisinent ainsi que la proximité de grandes dunes de sable en font une localité mixte entre la zone montagneuse et la zone maritime.

Constance et Mangalia, sur la mer Noire, appartiennent de droit à cette deuxième catégorie.

Quant à la zone cultivée, j'y ai fort peu chassé et n'y ai trouvé que ce qu'on rencontre un peu partout; je n'aurai donc rien à signaler comme lui appartenant en propre. Cernavoda, sur le Danube, est une des localités de cette catégorie où M. Merkl, naturaliste hongrois, a récolté quelques insectes; les Hémiptères ont donné lieu à une courte énumération publiée par M. le D^r Horvath, de Pesth, dans les *Annales de la Société Entomologique de Belgique*, en mars 1884.

J'ai fait abstraction complète de la partie marécageuse qui, à part

les fles basses du Danube que je n'ai pas visitées, pourrait comprendre aussi quelques endroits couverts de joncs et de saules, le long des rives du fleuve à Macin, Isaccia et Tulcea; les insectes que j'y ai récoltés en fort petit nombre sont du reste spécialement indiqués.

Voici la liste des Hémiptères-Hétéroptères que j'ai recueillis pendant le cours de deux petits voyages, en septembre 1884 et juillet 1885. Loin de moi l'idée d'avoir épuisé le contingent des espèces de la Dobroudja; je suis au contraire persuadé que des excursions faites dans de bonnes conditions et pendant une saison plus favorable que les époques où je m'y suis trouvé, augmenteraient considérablement cette liste. Plusieurs de ces espèces appartiennent aussi à la faune de la Russie méridionale, d'autres à celle du Banat de Hongrie, enfin deux types nouveaux ajoutent encore à l'intérêt qu'elle offrira aux Hémiptéristes.

Dans cette énumération j'ai suivi l'ordre du nouveau *Catalogue* de M. le Dr Puton (1886) et j'ai marqué d'un astérisque (*) les espèces déjà signalées de Dobroudja par M. le Dr Horvath; notre savant collègue avait encore cité les espèces suivantes que je n'ai pas retrouvées: *Brachypelta aterrima* Forst. — *Podops rectidens* Horv. — *Peribatulus vernalis* Wolff. — *Carpocoris lunatus* Fab. — *Gonocerus venator* Fab. — *Microtoma carbonaria* Rossi.

GEOCORISÆ

Pentatomides.

- ✓ *Coptosoma globus* Fab. Macin.
- ✓ *Odontotarsus grammicus* L. Constance.
- ✓ *Eurygaster maurus* L. Monast. de Cucosu, Constance, Mangalia.
- ✓ " *hottentota* H.-S. Constance.
- ✓ *Ancyrosoma albolineatum* Fab. Mangalia.
- ✓ *Derula flavoguttata* M.-R. Mangalia.
- ✓ *Podops incerta* Horv. Mangalia.
- ✓ *Eydnius nigrita* Fab. Constance.
- ✓ *Geotomus elongatus* H.-S. Mangalia.
- ✓ * *Schirus sexmaculatus* Rbr. Macin, Bada-Dagh.
- ✓ *Sciocoris sulcatus* Fieb. Macin, Bada-Dagh, Constance.
- ✓ " *helpferi* Fieb. Mangalia.
- ✓ " *terreus* Schrk. Baba-Dagh.
- ✓ *Elia acuminata* L. Constance, Mangalia.
- ✓ *rostrata* Boh. Macin, Monast. de Cucosu, Baba-Dagh, Constance, Mangalia.

- ✓ *Neottiglossa leporina* H.-S. Mangalia.
- ✓ *Bugarcoris inconspicuus* H.-S. Constance.
- ✓ *Slaria lunata* Hahn. Monast. de Cucosu, Mangalia.
- ✓ *Carpocoris fuscispinus* Boh. Constance, Mangalia.
- ✓ " *nigricornis* F. Macin, Mangalia.
- ✓ " *lynæ* Fab. Mangalia.
- ✓ " *baccarum* L. Macin, Monast. de Cucosu, Mangalia.
- ✓ *Palomena prasina* L. Isaccia.
- ✓ *Rhaphigaster grisea* Fab. Monast. de Cucosu.
- ✓ *Eurydema spectabile* Horv. Constance, Mangalia.

Dans la description de cette espèce, M. le Dr Horvath dit que *spectabile* a le 3^e article des antennes à peine plus court que le 2^e, tandis que dans *ornata* le 3^e article est d'un tiers plus court que le 2^e. Ce caractère n'est pas bien fixe, mais assez variable chez les insectes qui nous occupent, comme j'ai pu m'en convaincre dans plusieurs autres cas; chez les *Sciocoris umbrinus* et *microphthalmus* par exemple, qui ne peuvent certainement pas être séparés sur l'examen de ce caractère. Du reste, même dans l'exemplaire type de *Eurydema spectabile* provenant de Crimée, que m'a envoyé son auteur, le 3^e article des antennes est à peu près un tiers plus court que le 2^e. C'est plutôt dans la ponctuation moins dense du pronotum, à rugosité transverse plus obsolète, que se reconnaît *spectabile*, qui se distingue encore par sa forme moins parallèle, un peu plus large proportionnellement. — Je l'ai trouvée en compagnie de l'*Entomoscelis adonidis* sur une crucifère (*Kakile maritima* Scop.), qui croit abondamment dans le sable au bord de la mer. Elle n'est probablement qu'une forme maritime et orientale de l'*ornata*.

- ✓ *Eurydema festivum* L. Reut. Baba-Dagh, Constance.
- ✓ " " var. *pictum* H.-S. Macin, Constance.
- ✓ " *decoratum* H.-S. Constance.
- ✓ *Vallia dumosa* L. Mangalia.

Coreides

- ✓ *Spathocera lobata* H.-S. Macin.
- ✓ *Syromastes marginatus* L. Monast. de Cucosu.
- ✓ *Verlusia rhombea* L. Mangalia.
- ✓ *Pseudophlæus Falleni* Schill. Constance.
- ✓ *Ceraleptus gracilicornis* H.-S. Monast. de Cucosu.
- ✓ *Coreus hirticornis* F. Mangalia.
- ✓ " *denticulatus* Scop. Monast. de Cucosu, Mangalia.

- Camptobrochis Putoni* Montand. Macin, Monast. de Cucosu. (*Rep. d'Entom.*, 1885, pag. 280).
Liocoris tripustulatus Fab. Macin.
Capsus laniarius L. Macin, Monast. de Cucosu.
Pilophorus cinnamopterus Kb. Monast. de Cucosu.
 » *perplexus* Scott. Macin, Monast. de Cucosu, Mangalia.
 » *confusus* Kb. Fulcea.
Systemonotus triguttatus L. Mangalia.
Halticus luteicollis Pz. Monast. de Cucosu.
 » *apterus* L. Baba-Dagh, Constance, Mangalia.
Labops villipennis H.-S. Monast. de Cucosu.
Globiceps sphegiformis Rossi. id.
Heterotoma merioptera Scop. id.
Oncotylus setulosus H.-S. Macin, Mangalia.
 » *viridiflavus* Goeze. Constance.
Macrotylus Paykulli Fall. Mangalia.
Plagiognathus bipunctatus Reut. Baba-Dagh.
 » *albipennis* Fall. Macin, Baba-Dagh.
Chlamydatus saltitans Fall. Macin.
Campylomma verbasci H.-S. Macin.

HYDROCORISÆ

Naucorides

Naucoris cimicoides L. Constance.

Corixides

Corixa atomaria Illig. Mangalia.
 » *lugubris* Fieb. id.
 » *hieroglyphica* Duf. id.

ESSAI SUR L'ENTOMOLOGIE DE LA HAUTE-AUVERGNE

(MONT-DORE ET PLOMB-DU-CANTAL)

Par ALBERT FAUVEL.

Deux années de suite, en 1885 et 1886, la *Société Française d'Entomologie* s'est réunie dans les montagnes du Puy-de-Dôme et du Cantal. Ses excursions ont eu lieu pendant la dernière quinzaine de juillet, la première au Lioran et au Plomb-du-Cantal, la seconde dans le massif du Mont-Dore et de là au Lioran et au Plomb; elles représentent au total près d'un mois de recherches favorisées par un temps exceptionnel et poursuivies sans trêve par une dizaine de fervents entomologistes. Si, aux captures de nos compagnons de voyage; MM. Cartier, Fauconnet, des Gozis, Guédel, de Larclause, on ajoute les communications que nous ont adressées M. Daude, pour les environs de St-Flour et surtout le massif du Lioran, où il a souvent guidé nos recherches; — M. Vaulogé, pour La Bourboule; — MM. Rey, Desbrochers des Loges et du Buysson pour le Mont-Dore, qu'ils ont exploré avec succès, on ne s'étonnera pas de l'importance des collections réunies, principalement en Coléoptères (1).

Par un privilège heureux peut-être, tant les catalogues locaux sont en général incorrects, l'Auvergne ne possédait jusqu'ici qu'un seul document sur ses productions entomologiques: c'est le *Catalogue raisonné des Lépidoptères du Berry et de l'Auvergne*, par Maurice Sand (Paris, 1879, in-8°); au moins ce travail est-il très complet et les lépidoptéristes y trouveront des renseignements précis, qui nous dispenseront de revenir aux Lépidoptères dans les pages suivantes. Mais pour les autres ordres d'insectes, les seules publications auxquelles cette région a donné lieu concernent les Coléoptères et se résument en quelques notices ou listes de chasses de Baudet-La-

(1) Les recherches de M. Daude ont eu lieu pendant toute la belle saison dans le massif cantalien (surtout au Lioran, dans les vallées de la Jordanne et de la Cère et dans la Planèze); celles de M. Vaulogé, du 20 août au 10 septembre; celles de M. du Buysson dans la première quinzaine de juillet. J'ai reçu aussi, il y a quelques années, d'un ami, étranger à l'entomologie, une petite collection de Coléoptères recueillis à La Bourboule en juillet et août; j'ai trouvé quelques espèces, prises à St-Flour, dans la collection de Germiny (actuellement réunie à la mienne); enfin M. Eug. Simon a bien voulu m'offrir les Staphylinides qu'il avait récoltés jadis au Lioran.