

(1893) Ann. Soc. Ent. Belg. 38:619-648

1894 - publication date

on computer

COPYRIGHTED

Author Card

cat.

619

kten Sculptur,
enzeichnung.

*simillimus sed
sciculoso hard
irrorato, seg-
ribus brunneo-
g. 13-18, lat.*

en Stirnpunkt
ziemlich dicht
lbt mit feiner,
nie, jederseits
gefurcht, die
von der Seite
drei folgenden
ume zwischen
ischen kahlen,
ecken sind der
eichten Punkte
fallax. Beine
nge Buchtung
en bewimpert.
eonus ist, ein
Stirne, Rüssel
Körper, hinter
iterten Thorax
den Decken ab.

*us, varie cine-
icarinato, late
basi subtrun-
se pubescente;
um ampliatis,
iatis, fasciis
diana margi-
atis; pedibus*

spitz vereng-
ehaarung, der
ssel, sowie die
e Art hinrei-
er der breiten

Seitenbinde steht noch auf dem Thoraxrücken eine rhombische grau behaarte Makel, die mit den Seitenbinden in der Mitte zusammenhängt und jederseits zwei mit den Spitzen zu einander gekehrte nackte Dreiecke trennt, von denen das vordere noch durch einen Längsstrich wieder geteilt ist. Wie bei *limpidus* sind die Decken hinter dem leicht wulstigen Basalrande quer eingedrückt; die beiden nackten schrägen Querbinden sind durch die Naht getrennt, die vordere erreicht jederseits den fünften Streifen, die hintere breitere mit der grauen Makel zwischen den Streifen 4 und 7 den Aussenrand. Die Beine sind viel dichter behaart, die Schienen innen ebenso gezähnt als bei *limpidus*.

PENTATOMIDES.

NOTES ET DESCRIPTIONS

par A. L. Montandon.

S. Fam. PLATASPIDINÆ.

✓SEVERINIELLA nov. gen. — Corps subarrondi, très convexe, subconique en dessus, plat en dessous. Tête foliacée, grande, dissemblable dans les deux sexes. Joues contiguës sur toute leur longueur, rétrécies et très prolongées en avant, en forme de long processus étroit et élargi en croissant à l'extrémité chez les mâles, arrondies, chez les femelles. Yeux très petits, un peu plus longs que larges, côtés latéraux postérieurs de la tête obliques. Tylus invisible. Ocelles très rapprochés, la distance qui les sépare plus étroite que la moitié de la distance de l'ocelle à l'œil.

Pronotum semicirculairement et assez profondément échancré en avant, à côtés latéraux foliacés. Écusson largement arrondi en arrière, recouvrant tout l'abdomen; à peine sinué au-dessus de la pièce génitale chez les ♂. Partie visible des élytres foliacée, arrondie au côté externe.

Antennes insérées à peu près à égale distance des yeux et du rostre; à articles 1 et 3 subégaux en longueur, le deuxième très court, à peine plus long que large, les deux derniers articles réunis de $\frac{1}{3}$ plus longs que le troisième, le cinquième un peu plus long que le quatrième.

Rostre dépassant un peu les hanches intermédiaires, à dernier article un peu plus court que le précédent.

Pattes courtes, fémurs atteignant à peine les bords de la poitrine, fortement creusés en-dessous pour la réception des tibias repliés; ces derniers largement mais peu profondément sillonnés en dessus, beaucoup plus courts que les fémurs à peine un peu plus longs que les tarsi; ces derniers biarticulés, le premier article très court.

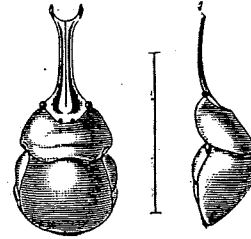
Orifices odorifiques situés un peu plus près des hanches que du bord latéral de la pièce métapleurale, suivis d'un sillon droit, obliquement dirigé en avant, bordé de chaque côté et terminé en pointe vers l'angle antérieur externe de la pièce métapleurale.

Stigmates placés horizontalement sur les côtés de l'abdomen, beaucoup plus éloignés du bord externe de la marge abdominale que du bord antérieur de chacun des segments sur les cinq premiers segments. Bord postérieur du 5^e segment ventral ♂ profondément échancré au milieu en angle obtus acuminé au sommet qui coupe le segment presque jusqu'à sa base, le bord postérieur du 4^e segment très largement arrondi, non sinué au milieu. De chaque côté en arrivant près de la marge abdominale, le bord postérieur du 5^e segment ♂ est assez profondément échancré et le 6^e segment ventral est orné le long de l'échancrure précédente d'une ligne arquée, enfoncée, d'où sortent des squamules piliformes érigées, dans le genre de celles qu'on observe sur la fovéole de *Ceratocoris* ♂. Chez les ♀ le bord postérieur du 5^e segment est en angle obtus à côtés droits avec une faible échancrure au milieu, qui n'atteint pas la base du segment.

Ce genre remarquable, que je me fais un plaisir de dédier à notre collègue et ami M. G. Severin qui m'a signalé ses particularités en me le communiquant, se rapproche beaucoup des *Ceratocoris*, par les joues entièrement contiguës, l'absence de tylus et aussi par la ligne squameuse sur les côtés du 6^e segment ventral chez les ♂, qui remplace la fovéole arrondie des *Ceratocoris*; il s'en éloigne par la forme du long prolongement céphalique ♂ formé par les joues contiguës, rétrécies et dirigées droites en avant, élargies en forme de croissant à l'extrémité; par l'échancrure beaucoup plus profonde du devant du pronotum dans laquelle s'enfonce la base de la tête, et aussi par l'angle obtus du milieu du bord postérieur du 5^e segment ventral avec le bord postérieur du 4^e segment presque droit, très largement arrondi tandis que chez les ♂ du genre *Ceratocoris* le bord postérieur du 4^e segment est en angle obtus arrondi au sommet sur le milieu avec les côtés très obliquement dirigés en arrière.

✓ *Severiniella Haasi* nov. sp. — D'un jaune flave, couvert d'une ponctuation brunâtre irrégulière, nuageuse et laissant par places des espaces lisses plus clairs, légèrement calleux.

Tête foliacée subsemicirculaire à base enfoncée dans l'échancrure du devant du pronotum. Chez le ♂ les joues se rétrécissent d'abord graduellement au devant des yeux, légèrement concaves entre l'œil et la suture, à ponctuation assez espacée de chaque côté, assez dense sur le milieu près de la suture, puis se prolongent en avant en long processus aplati et horizontal à côtés subparallèles, élargi ensuite vers l'extrémité en forme de croissant; ce processus brun rougeâtre sur la ligne longitudinale médiane, plus foncé sur la moitié antérieure, brun noirâtre à l'extrémité. La tête, processus compris, aussi longue que le pronotum et l'écusson, forme la moitié de la longueur de l'insecte. Chez les ♀ le bord antérieur des joues est largement subarrondi avec une très légère sinuosité de chaque côté et une très faible échancrure au milieu; la ponctuation brunâtre est un peu plus dense et forme quelques rides longitudinales en avant. Dans les deux sexes le vertex est légèrement relevé, lisse et quelque peu rougeâtre.



Pronotum avec une légère dépression médiane, transversale, inégale, bosselant légèrement le disque de chaque côté du milieu; à côtés latéraux foliacés quelque peu translucides en regardant l'insecte contre la lumière, avec de légères rides transversales; le bord externe de ces côtés latéraux largement arrondi; quelques taches d'un brun rougeâtre sur le disque de chaque côté couvrant la région des cicatrices.

Écusson avec quelques taches d'un brun rougeâtre sur la base et quelquefois sur le milieu du disque; à ponctuation brunâtre un peu plus dense par places, laissant des taches lisses, calleuses, claires, mieux accusées que sur le pronotum, avec la ligne médiane longitudinale très légèrement et obtusément carénée chez les ♂. Partie visible des élytres foliacée très largement arrondie au bord externe, translucide en regardant l'insecte contre la lumière; à ponctuation brune assez rare, un peu plus dense au côté interne. Membrane enfumée à nervures plus foncées.

Dessous de la tête flave avec quelques points bruns chez les ♂; une ligne brune longitudinale de chaque côté sur la partie médiane des joues, commençant vers la base de l'antenne et se poursuivant en avant en s'élargissant un peu sur l'appendice céphalique dont les côtés latéraux restent étroitement jaunâtres jusque vers le milieu de sa longueur et qui est tout à fait rembruni vers l'extrémité; chez les ♀ le milieu des joues est rembruni.

Antennes à premier article jaunâtre, flave pâle, les suivants

rougeâtres, le dernier rembruni sur sa moitié apicale. Rostre jaune rougeâtre. Poitrine noirâtre mate avec de larges taches jaunâtres sur les hanches et sur les pièces métapleurales. Les larges dilatations prothoraciques latérales, en dessous, sont aussi jaunâtres pointillées de brun. Abdomen brunâtre foncé, couvert de fines petites soies dorées courtes et couchées, avec des taches pales jaunâtres en limbe autour des stigmates et sur la marge abdominale à l'extrémité des sutures de chacun des segments.

Pattes jaunâtres avec l'extrême sommet des fémurs, une tache à la partie supérieure près de la base des tibias, noirs; le genou rougeâtre ainsi que le sillon de la partie apicale des tibias après la tache noire; tarsi rougeâtres, crochets noirs.

Longueur: ♂ 21-21 1/2 millim., appendice céphalique compris; ♀ 11 1/4-12 millim.; largeur max. sur le milieu de la partie visible de l'élytre: ♂ 10 3/4-11 mill.; ♀ 8 3/4-9 mill.

Loulouabourg, Haut Kassai, Congo. — Musée Royal d'Hist. Nat. de Belgique, provenant des recherches de M. Ch. Haas, à qui je suis heureux de le dédier à la demande de notre ami M. G. Severin.

✓ *Plataspis flavosparsa* nov. sp. — Très fortement convexe et noir à la partie supérieure qui est parsemée très irrégulièrement de petites taches flaves vermiculées.

Tête très large et courte, largement tronquée en avant avec les côtés arrondis au devant des yeux, à ponctuation noire assez dense reliée par des taches noires qui laissent entre elles d'étroites bandelettes lisses, vermiculées, d'un flave jaunâtre; le bord antérieur et la base de la tête noirs tout autour.

Pronotum à côtés latéraux arrondis; noir à ponctuation fine mais assez dense, surtout sur les côtés, parsemé sur toute sa surface de petites taches flaves jaunâtres vermiculées, irrégulières; les taches jaunes du milieu des cicatrices très étroites, peu différentes de celles de la surface; sur le devant du pronotum derrière la tête une étroite bordure jaune flave ponctuée de points noirs en ligne plus ou moins régulière.

Écusson à taches jaunâtres moins nombreuses mais en partie un peu plus grandes, plus arrondies que celles du pronotum; élargi en arrière, très obtusément arrondi postérieurement avec une très faible sinuosité au-dessus de la pièce génitale dans les deux sexes. Dépression transversale sur les côtés latéraux près de la base de l'écusson, faible.

Partie visible des élytres noire avec une tache subarrondie, callose, rougeâtre sur la base de l'élytre et quelques petites taches vermiculées flaves jaunâtres sur le milieu du côté postérieur. Membrane noirâtre foncée surtout sur le bord externe, un peu plus claire au côté interne; à reflets violacés, nervures noires.

Dessous de la tête noir avec une bande calleuse jaunâtre le long de la base et une tache jaune pointillée de noir de chaque côté sur le milieu des joues. Les deux premiers articles des antennes flaves, le troisième article jaunâtre en dessus, noir en dessous, les deux suivants noirs. Rostre jaunâtre, rembruni à la base de l'avant dernier article.

Poitrine noirâtre, le dessous des dilatations latérales du prothorax, jaunâtre avec de grandes taches et des points noirs. Pattes d'un jaune quelque peu orangé avec le premier article des tarses rembruni et les crochets noirs; hanches jaunâtres.

Abdomen entièrement jaune rougeâtre lisse, avec les sutures des segments, une ligne médiane transversale sur les côtés de chacun des segments, le milieu du sixième et quelquefois étroitement du cinquième segment, les stigmates et une ponctuation fine et assez dense sur les côtés de l'abdomen et sur la marge abdominale, noirs.

Longueur 11-12 millimètres, largeur 10 1/2-11 1/2 millimètres à la partie postérieure de l'écusson.

Loulouabourg, Haut Kassai, Congo. — Chasses de M. Ch. Haas: Musée Royal d'Hist. Nat. de Belgique.

Cette espèce est très voisine comme forme et dimension de *P. vermicellaris* Stål; elle s'en distingue par la teinte noire qui a envahi presque toute la surface, la ponctuation un peu plus dense, les taches jaunes très réduites sur toute la partie supérieure, l'absence de tache jaune humérale à l'écusson, la callosité rougeâtre de la base de l'élytre et par la forme de la tête plus courte.

Plataspis tenuipicta nov. sp. — Assez semblable de forme et de coloration à l'espèce précédente *P. flavosparsa* Montand., mais de taille un peu plus forte, un peu moins atténué en avant; plus foncé, les parties noires s'étendant davantage et les petites taches jaunes plus rares et plus réduites, avec la même tache calleuse orangée sur la base de l'élytre. Ponctuation beaucoup plus forte sur toute la partie supérieure faisant paraître les taches jaunâtres plus calleuses. Tête un peu plus large, tronquée, faiblement sinuée au milieu en avant, avec la partie supérieure fortement ponctuée, presque rugueuse, à taches jaunes plus rares; les côtés latéraux antérieurs du pronotum un peu plus dilatés, très largement arrondis au bord externe.

Sur la partie inférieure du corps la teinte noire couvre une large bande longitudinale sur le milieu de l'abdomen qui envoie de longues irradiations sur les sutures des segments; la ponctuation noire sur les côtés de l'abdomen est beaucoup plus dense, confluyente sur la marge où elle forme une large tache noire vis-à-vis du milieu de chacun des segments sur lesquels elle se

stre
ches
Les
ussi
t de
ales
nale

he à
rou-
ache

ris;
sible

Nat.
ui je
erin.
ce et
it de

c les
ense
ban-
ieur

fine
sur-
s; les
entes
tête
ligne

tie un
gi en
très
exes.
se de

, cal-
aches
Mem-
clair

prolonge en ligne transversale jusque sur le milieu des côtés de l'abdomen.

La base des fémurs et la base des tibias sont aussi noirâtres. La membrane noirâtre très foncée au côté externe est seulement enfumée, transparente au côté interne avec les nervures noires.

Longueur 12 $\frac{1}{2}$ mill., largeur max. de l'abdomen 12 $\frac{1}{3}$ millimètres.

Kagera Nil, Afrique orientale (M. Baumann). — K.K. Hof Museum Vienne.

Cette espèce se distingue aussi de *P. irrorata* Dall. par la taille très sensiblement plus forte, les taches jaunes plus petites, la ponctuation mieux accentuée, rendant toute la surface beaucoup plus rugueuse ; elle est aussi sensiblement moins atténuée en avant et fait le passage comme forme entre *P. irrorata* Dall. et *P. conspersa* Montand., cette dernière ayant les côtés latéraux presque parallèles.

✓ MADEGASCHIA nov. gen. — Forme subarrondie, convexe en dessus, entièrement aplatie en dessous. Tête large, transversale, environ moitié de la largeur du pronotum, peu proéminente, largement arrondie au devant des yeux dans les deux sexes, à côtés latéraux postérieurs obliques, s'enfonçant de moitié de sa longueur dans l'obtusité échancrée du devant du pronotum ; joues valvantes devant le tylus ; yeux transverses ; distance interocellaire un peu plus grande que la distance des ocelles aux yeux.

Pronotum plus large au bord antérieur que la tête avec les yeux ; avec les dilatations latérales larges suivant exactement la convexité du disque ; sans traces de sillons sur toute sa surface.

Écusson largement arrondi en arrière, à surface lisse sans traces de sillons, à dépression humérale assez bien marquée ; échancré à l'extrémité chez les ♂ au dessus de la pièce génitale ; cette dernière petite dans les deux sexes, à peine un peu plus large que l'espace interocellaire, posée un peu obliquement à l'axe longitudinal du corps.

Antennes insérées entre le rostre et le côté interne de l'œil, plus rapprochées de l'œil que du rostre ; assez grêles et à articles 1, 3, 4, 5 subégaux en longueur, le deuxième au moins deux fois plus long que large, environ le tiers de la longueur des autres.

Rostre grêle, atteignant ou dépassant faiblement les hanches postérieures.

Pattes grêles ; fémurs assez longs, atteignant les côtés de la poitrine ; tibias arrondis non sillonnés en dessus, un peu plus courts que les fémurs, plus du double plus longs que les tarses.

Orifices odorifiques très petits, quelquefois à peine visibles, très

éloignés des hanches, situés tout près de l'angle antérieur externe de la pièce métapleurale et suivis d'une très courte et faible oreillette.

Stigmates très petits, peu visibles, placés sur le sillon qui sépare l'abdomen de la marge abdominale, aussi éloignés du bord antérieur du segment que du bord externe de la marge.

Bord postérieur du 5^e segment ventral profondément coupé en angle aigu dans les deux sexes ; chez les ♂ l'angle très atténué au sommet atteint le bord postérieur du 4^e segment ; chez les ♀ il est un peu moins atténué et n'atteint pas le bord postérieur du 4^e segment.

Ce genre a beaucoup d'affinités avec les *Brachyplatys* ; il s'en distingue cependant aisément par la forme sensiblement plus convexe de la partie supérieure du corps ; par la tête moins élargie, plus étroite que le devant du pronotum dont les côtés latéraux sont plus dilatés, largement arrondis, par les pattes un peu plus longues et plus grêles, les tibias non sillonnés, et par l'angle aigu dans les deux sexes au milieu du bord postérieur du 5^e segment ventral.

Par sa forme relativement très convexe supérieurement et ses tibias non sillonnés, le *Brachyplatys unicolor* Sign. fait le passage entre les vrais *Brachyplatys* et les espèces du genre *Madegaschia* ; il se sépare nettement de ces dernières par les pattes plus courtes, les fémurs n'atteignant pas les côtés de la poitrine, par les côtés latéraux antérieurs du pronotum presque droits, à peine arqués en dehors ; par la tête aussi large avec les yeux que le devant du pronotum et surtout par le bord postérieur du cinquième segment ventral en angle obtus au milieu chez la ♀ où le sommet de l'angle est à peine atténué. Cette dernière espèce dont j'ai examiné le type de la collection Signoret, appartenant au K.K. Hofmuseum de Vienne, est lisse sur tout le disque du pronotum et de l'écusson ; les dépressions humérales près de la base de l'écusson sont très superficielles, à peine visibles, marquées de quelques gros points enfoncés assez espacés, et sur les côtés latéraux de l'écusson on observe aussi quelques points enfoncés plus rares et moins profonds que ceux de la dépression.

A première vue le genre *Madegaschia* a tout à fait l'aspect du genre *Tarichea* Stål, mais dans ce dernier la tête est encore un peu plus étroite ; la forme de l'écusson est moins arrondie en arrière ; les tibias sont fortement sillonnés ; les stigmates très visibles sont placés horizontalement sur le côté interne de la marge abdominale, plus éloignés du bord externe de la marge que du bord postérieur du segment précédent, et le bord postérieur du cinquième segment ventral est en angle quelque peu obtus, non atténué au sommet.

es côtés de

noirâtres.
seulement
res noires.
2 1/5 milli-

ζ. Hof Mu-

ar la taille
es, la ponc-
ucoup plus
en avant et
l. *conspersa*
ix presque

convexe en
ansversale,
oéminente,
ux sexes, à
oitiié de sa
tum ; joues
e interocel-
ix yeux.

ec les yeux ;
ctement la
sa surface.

lisse sans
marquée ;
e génitale ;
un peu plus
nent à l'axe

rne de l'œil,
et à articles
is deux fois
es autres.
es hanches

côtés de la
in peu plus
es tarsi.
isibles, très

Madegaschia Distanti nov. sp. — D'un bronzé brillant, parfois un peu violacé, lisse, sur toute la partie supérieure, un peu plus foncé sur le dessous de l'abdomen qui est aussi lisse et imponctué; poitrine d'un noir mat; dessous de la tête, antennes, rostre et pattes d'un noir brillant; joues quelque peu ridées longitudinalement, très légèrement rugueuses en avant. Côtés latéraux et antérieur du pronotum très finement rebordés; dilatations latérales larges, assez nettement arrêtées en arrière par une dépression bien accusée mais sans sillon enfoncé.

De chaque côté de la base de l'écusson la dépression humérale est bien accusée, mais lisse comme le reste, sans rides ni ponctuation.

♂ longueur 7 $\frac{1}{4}$ mill.; largeur max. de l'abdomen 6 $\frac{1}{2}$ mill.

♀ longueur 8 mill.; largeur max. de l'abdomen 7 $\frac{1}{4}$ mill.

Deux exemplaires, Madagascar. Collection de M. W. L. Distant.

✓ **Madegaschia polita** nov. sp. — Très semblable comme aspect et disposition de couleur à l'espèce précédente, mais de dimension sensiblement plus forte, d'un bronzé quelque peu verdâtre, très poli, brillant.

Tête presque sans rides, très finement et superficiellement rugueuse supérieurement. Dépressions nulles au côté interne des dilatations latérales du pronotum. Quelques points enfoncés, rares, mais bien visibles dans les dépressions basilaires de chaque côté de l'écusson.

Dessous de l'abdomen très brillant, mais très finement et superficiellement ridé longitudinalement.

Longueur 9 $\frac{3}{4}$ mill.; largeur max. de l'abdomen 8 $\frac{4}{8}$ millimètres.

Madagascar; un seul exemplaire ♀, ma collection.

✓ **LIVINGSTONISCA** nov. gen. — Corps subarrondi, transversal, un peu plus large que long, assez convexe en dessus et légèrement en dessous. Tête perpendiculaire à l'axe longitudinal du corps, petite, un peu plus du tiers du bord antérieur du pronotum, peu proéminente à joues arrondies de chaque côté au devant des yeux; tylus sensiblement plus long que les joues; yeux médiocres, globuleux, saillants, distance interocellaire deux fois plus grande que la distance des ocelles aux yeux.

Pronotum très déclive en avant, presque perpendiculaire à l'axe longitudinal du corps à son bord antérieur qui est très large avec une échancrure arrondie obtuse au milieu derrière la tête, débordant en ligne presque droite à peine obliquée en arrière de chaque côté des yeux d'une largeur un peu moindre que la largeur de la tête. Ce caractère est surtout bien visible en regardant l'insecte par devant, les côtés latéraux antérieurs dilatés du pronotum chez

les
l'ax
en j
reg:
post
che:
pres
derr
hum
côté
É.
rem
pièce
l'esp
tral
met
segm
Ar
articl
plus
longs
hancel
tes, t
les sé
interr
près
petits
peine
pièce
Pat
de la
que le
Dan
Copto:
a cep
raccou
tum, c
latéral
les jou
long qu
la fero
Liv:
couver

les vraies *Coptosoma* se trouvent ici presque perpendiculaires à l'axe longitudinal du corps et forment eux-mêmes le bord antérieur en petit bourrelet ininterrompu, presque en ligne droite lorsqu'on regarde l'insecte un peu obliquement en avant; de sorte que l'angle postérieur obtus des dilatations latérales du pronotum devient chez *Livingstonisca* l'angle antérieur du pronotum; cet angle est presque droit, à peine obtus et les côtés latéraux fortement sinués derrière cet angle se redressent brusquement pour arriver à l'angle huméral. Côté postérieur du pronotum largement arrondi sur les côtés, subsinué au milieu.

Écusson presque deux fois plus large que long, arrondi postérieurement avec une très faible échancrure au milieu au dessus de la pièce génitale ♂; cette dernière petite, à peine plus large que l'espace interoculaire. Bord postérieur du cinquième segment ventral en angle obtus rétrécissant le segment sur son milieu, le sommet de l'angle n'atteignant pas le bord postérieur du quatrième segment.

Antennes insérées près des yeux à leur côté interne, à premier article un peu plus court que le troisième, le second très petit, pas plus long que large, les quatrième et cinquième subégales, aussi longs chacun que le troisième. Rostre court, arrivant entre les hanches intermédiaires. Hanches postérieures légèrement distantes, très rapprochées des hanches intermédiaires, la distance qui les sépare près de trois fois moindre que la distance des hanches intermédiaires aux hanches antérieures, ces dernières situées tout près du bord antérieur du pronotum. Orifices odorifiques très petits, très éloignés des hanches avec une très courte oreillette à peine visible qui touche presque l'angle antérieur externe de la pièce métapleurale.

Pattes médiocres, fémurs atteignant presque les côtés latéraux de la poitrine, tibias sillonnés, les postérieurs un peu plus courts que les fémurs.

Dans la classification de Stål cette forme rentrerait dans le genre *Coptosoma* où il y aura encore bien d'autres coupes à établir. Elle a cependant un facies assez différent, dû surtout à sa forme raccourcie, à la position verticale de la tête et du devant du pronotum, ce dernier élargi en avant par toute la longueur des dilatations latérales qui ne sont pas ou très insensiblement dirigées en arrière; les joues très peu proéminentes au devant des yeux, le tylus plus long que les joues et la position des ocelles assez éloignés des yeux la feront aisément reconnaître.

✓ *Livingstonisca rugatissima* nov. sp. — D'un jaune brunâtre couvert de points enfoncés noirs très rapprochés, disposés en lignes

transversales formant des rides sur presque toute la partie supérieure.

Tête jaunâtre avec les sutures du tylus et deux petites taches noires à la partie postérieure de la tête, une de chaque côté sur la région des ocelles. Tylus ridé transversalement; joues ponctuées, ridées obliquement, très légèrement convergentes en avant où elles sont cependant assez éloignées l'une de l'autre, rebordées d'un très fin bourrelet à leur bord antérieur.

Partie antérieure du pronotum presque lisse, jaune brunâtre avec le sillon qui borde l'étroit bourrelet tout le long du bord antérieur noir et une forte ligne transversale noire sur presque toute la largeur quelque peu sinueuse et atténuée aux extrémités. Tout le disque et la partie postérieure du pronotum couverts d'une ponctuation noire fine en lignes transversales.

Écusson entièrement jaune brunâtre avec des lignes concentriques de points noirs enfoncés laissant quelques légères callosités lisses sur la base.

Dessous du corps noir mat sur la poitrine, brillant sur l'abdomen, ce dernier assez fortement, densément et rugueusement ponctué. Pattes et antennes d'un jaune rougeâtre. Rostre brunâtre.

Longueur 3 1/4 mill.; largeur max. de l'abdomen 3 1/2 mill.

Livingstonia, Afrique australe. Collections de M. W. L. Distant et la mienne.

Les rides transversales formées par la ponctuation feront aisément reconnaître à première vue ce curieux petit insecte.

S. Fam. PENTATOMINÆ.

Tyoma verrucosa nov. sp. — D'un jaune brunâtre, fortement et densément ponctué de points enfoncés noirs. Tête brunâtre à ponctuation noire assez dense en lignes longitudinales irrégulières, moins forte cependant que sur le pronotum; tylus de même longueur que les joues, atteignant le sommet de la tête; joues noirâtres vers l'extrémité et sur les côtés latéraux.

Pronotum couvert d'une forte ponctuation noire, profonde, laissant entre les points sur toute la surface des rugosités jaunâtres pâles et lisses; angles latéraux prolongés en pointe très aiguë dirigée transversalement, noire au sommet; côtés latéraux postérieurs subsinués derrière l'épine latérale.

Écusson fortement ponctué comme le pronotum, à ponctuation plus dense sur les côtés latéraux postérieurement; le disque et la base avec des rugosités d'un jaune pâle plus ou moins reliées entre elles et deux plus fortes, un peu obliques, une de chaque côté près des angles de la base; l'angle lui-même, enfoncé, noir.

Ponctuation noire des élytres plus dense mais moins forte, dans le même genre que celle de la tête, plus ou moins disposée en lignes le long et entre les nervures qui restent étroitement lisses, imponctuées. Membrane enfumée à nervures réticulées, brunâtres.

Marge abdominale noirâtre en dessus et en dessous avec deux tubercules en forme d'épines sur le bord de chaque segment, l'un plus grand, jaunâtre pâle au sommet, l'autre environ moitié plus petit et noirâtre.

Dessous du corps densément et assez fortement ponctué de points enfoncés noirs laissant par places des espaces jaunâtres lisses. Dessous de la tête noirâtre; rostre brun, atteignant les tubercules de l'extrémité du deuxième segment ventral.

Antennes jaunâtres à deuxième article rembruni au sommet, un peu plus long que le troisième; les suivants manquent.

Fémurs antérieurs brunâtres avec le tiers basal d'un jaune pâle; tibias un peu dilatés en dessous sur leur moitié apicale, brunâtres avec un anneau pâle vers le milieu; tarses brunâtres. Fémurs intermédiaires et postérieurs d'un jaune pâle sur un peu plus de la moitié basilaire, bruns vers l'extrémité; tibias d'un jaune pâle avec la base et l'extrémité étroitement brunâtres; tarses jaunâtres avec les sutures et les crochets bruns. Tous les tibias sont sillonnés à la partie supérieure et l'extrémité de tous les fémurs porte un tubercule en forme d'épine à peu près comme celle que l'on observe aussi dans le genre *Aspavia*.

Pièce génitale ♂ profondément échancrée au milieu de son bord postérieur, bifide de chaque côté de l'échancre, l'épine externe sensiblement plus forte que l'épine interne sur le bord de l'échancre.

Longueur 7 mill.; largeur du pronotum, épines comprises, 5 1/2 millimètres.

Bénué (Niger), un exemplaire ♂, ma collection.

Cet insecte diffère par une taille plus faible des deux autres espèces du genre; elle s'en sépare encore par le rostre plus long, les épines thoraciques noires plus aigues, les taches verruqueuses du pronotum et de l'écusson et surtout les deux callosités pâles et lisses qui ornent la base de l'écusson. Les épines des côtés latéraux du pronotum paraissent plutôt dirigées un peu en arrière et non légèrement en avant comme chez *T. cryptorhyncha* Germ. (*Heer, Sch. Wanz. Ins.*, fig. 742), et les épines de la marge abdominale alternées, une grande et une petite, diffèrent de celles de *T. porrecta* Dist. (*Proc. Zool. Soc. Lond.*, 1881, p. 271, pl. 31, fig. 2) où l'auteur la représente avec deux petites épines entre les grandes.

Ce genre curieux, avec son deuxième segment ventral tuberculé au milieu sur son extrémité postérieure, ne paraît pas être à sa

place entre *Acoloba* Spin. (= *Dichelocephala* Stål) et *Æliomorpha* Stål dont les représentants ont en outre un aspect tout différent ; mais il ne saurait être éloigné du genre *Geomorpha* récemment créé par notre savant confrère M. le Dr E. Bergroth pour un insecte très curieux qui a tout à fait la structure apparente des *Tyoma* dont il ne diffère que par les joues arrondies au sommet, confluentes devant le tylus, le rostre plus court et l'absence de tubercules sur le deuxième segment ventral.

Ma collection possède aussi un insecte provenant du Gabon qui se rapporte bien à la description de *Geomorpha tuberculata* Bergr., bien qu'il ne mesure que 10 1/2 mill. au lieu de 11 1/2 millimètres indiqués pour le type.

Aspavia acuminata nov. sp. — De forme oblongue, entièrement jaune grisâtre assez régulièrement parsemé de points noirs enfoncés sur le pronotum et les élytres ; à ponctuation très rare et en partie concolore sur le dessous du corps.

Tylus un peu proéminent au devant des joues, tête couverte d'une ponctuation noire en lignes assez régulières laissant le bord externe des joues et cinq lignes longitudinales lisses pâles ; les deux lignes externes plus ou moins interrompues par la ponctuation noire, surtout sur leur milieu.

Pronotum avec la marge antérieure et celle des côtés latéraux antérieurs étroitement lisses, pâles ; deux plaques irrégulières plus ou moins lisses sur la région des cicatrices autour desquelles la ponctuation est disposée en lignes assez régulières formant triangle.

Sur toute la partie postérieure la ponctuation noire est disposée assez régulièrement, un peu moins dense sur le milieu du disque entre les angles latéraux où l'on observe quelques espaces lisses un peu mieux accusés. Angles latéraux prolongés en une longue épine, très aiguë, noire, légèrement relevée et dirigée un peu en avant.

Écusson avec trois grandes taches d'un jaune pâle, lisses, calleuses ; une de chaque côté sur la base, l'espace qui les sépare plus étroit que l'une des taches ; et une sur l'extrémité, mal limitée en avant où elle se prolonge longitudinalement sur le milieu de l'écusson, atténuée antérieurement ; ce prolongement plus ou moins ponctué et interrompu. Ponctuation noire assez dense autour des taches lisses de la base et sur les bords de l'écusson de chaque côté au devant de la tache lisse du sommet.

Élytres entièrement d'un jaune grisâtre, à peine un peu rougeâtres vers l'extrémité, couvertes d'une ponctuation noire assez forte et régulière moins dense que celle de l'écusson, avec la marge externe étroitement blanchâtre, lisse, calleuse, sur environ la moitié basilaire de la longueur de l'élytre. Membrane hyaline, transparente, très légèrement enfumée.

Dessous du corps presque entièrement jaune pâle avec quelques forts points noirs enfoncés, très espacés autour des hanches et sur les côtés de la poitrine; abdomen presque lisse, à ponctuation très espacée en grande partie concolore sauf sur les côtés des 2°, 3°, 4° et parfois aussi très faiblement sur les 5° et 6° segments où une partie des points enfoncés sont noirs sur une bande longitudinale située à une assez grande distance des stigmates; ces derniers couverts par un petit point noir; les 2° et 3° segments ventraux sont ornés chacun de chaque côté de la ligne médiane, d'une grande tache calleuse, transversale, blanchâtre. Angle latéral postérieur du sixième segment ventral terminé en pointe jaune pâle très aiguë, noire sur l'extrême sommet.

Antennes et pattes d'un jaune pâle, imponctuées; un ou deux points d'un brun noirâtre en dessous des fémurs, vers leur tiers apical, peu visibles. Deuxième article des antennes visiblement plus court que le troisième chez les ♂ (♀ inconnue). Rostre jaunâtre, rembruni vers l'extrémité qui atteint le milieu du 2° segment ventral.

Longueur 8 $\frac{3}{4}$ -9 mill.; largeur thoracique, épines comprises 6 $\frac{3}{4}$ mill.; largeur à la base des élytres 4 $\frac{1}{4}$ millimètres.

Assinie, Guinée, ma collection.

La longueur des épines thoraciques légèrement relevées et quelque peu dirigées en avant; le dessous du corps à ponctuation noire très rare surtout sur l'abdomen; les taches lisses calleuses des 2° et 3° segments ventraux, permettront de reconnaître assez facilement cette espèce qui est aussi proportionnellement un peu plus allongée que ses voisines.

✓ *Aspavia nigricosta* nov. sp. — De forme ovalaire, plus large, moins allongée que la précédente, à teinte jaune grisâtre assez densément ponctuée de noir, surtout sur les côtés latéraux où la teinte noire de la ponctuation s'élargit et s'extravase plus ou moins entre les points.

Tylus à peine plus long que les joues, tête couverte d'une ponctuation noire assez dense laissant une large ligne jaunâtre, pâle, lisse, longitudinale sur le milieu depuis la base de la tête jusqu'à l'extrémité du tylus, et quatre autres lignes longitudinales, deux de chaque côté, également lisses, plus étroites, plus ou moins interrompues, surtout l'extérieure qui est parfois à peine visible.

Pronotum avec une étroite marge jaunâtre pâle, lisse sur le bord antérieur et sur les côtés latéraux antérieurs; ponctuation noire de la surface assez dense en lignes transversales plus ou moins régulières et quelque peu interrompues sur les cicatrices. Angle latéral prolongé en longue épine aiguë, noire, dirigée transversalement et très légèrement en avant.

Deux grandes taches d'un jaune pâle, lisses, calleuses, une de

chaque côté sur la base de l'écusson, l'espace compris entre elles de même largeur ou à peine un peu plus large que l'une des taches; extrémité de l'écusson avec une tache jaunâtre pâle lisse envoyant en avant sur la ligne médiane un prolongement pâle qui arrive, très rétréci en avant, parfois jusqu'à la base; ce prolongement plus ou moins marqué de points enfoncés noirs. Autour des taches pâles la ponctuation noire de l'écusson est plus dense et le noir des points s'extravase et s'étend plus ou moins en taches mal définies.

Élytre avec une étroite callosité blanchâtre lisse sur le tiers basal du bord externe; rembrunie, presque noire, et à ponctuation très dense et forte entre la callosité et la nervure intracostale de même que sur les deux tiers apicaux de la marge élytrale. Ponctuation noire du disque et du clavus moins dense, en lignes assez régulières, laissant les nervures étroitement lisses, d'un jaune grisâtre comme la couleur du fond. Membrane légèrement enfumée.

Connexivum noir sauf un étroit liseré jaunâtre le long du bord externe; épine de l'angle postérieur externe du sixième segment ventral aiguë, noire en dessus, jaune en dessous avec l'extrême sommet noir. Côtés de l'abdomen largement bordés de jaune pâle à ponctuation concolore, stigmates rembrunis; de chaque côté, en dedans de la large bordure pâle une bande longitudinale de points enfoncés noirs, denses, faisant suite à la bande obscure qui commence sous l'épine latérale du pronotum et traverse obliquement les pièces de la poitrine. Milieu du disque de l'abdomen presque entièrement lisse et pâle avec une ligne transversale de points, en partie concolores, et en partie noirs, sur l'extrémité de chaque segment, et une double rangée longitudinale de taches noires sur le milieu du disque, allant en se rapprochant postérieurement pour se rejoindre en une seule tache sur le milieu du sixième segment.

Antennes et pattes jaunâtres; deux points noirs parfois à peine visibles sur le dessous des fémurs, vers leur tiers apical. Deuxième et troisième articles des antennes subégaux, ou le troisième insensiblement plus court que le second. Rostre jaunâtre, noirâtre sur le dernier article qui atteint le bord postérieur du deuxième segment ventral.

Longueur $8 \frac{2}{3}$ mill.; largeur thoracique, épines comprises, $6 \frac{3}{4}$ mill.; largeur à la base des élytres $4 \frac{3}{4}$ millimètres.

Natal, Howick (M. Junod); Zanzibar, ♂ et ♀, ma collection.

Cette espèce est sans doute très voisine de *A. albidomaculata* Stål que je ne connais pas en nature; elle s'en distingue par la taille un peu plus forte, les lignes pâles de la tête plus distinctes, la bordure noire de l'élytre à son côté externe, et l'épine de l'angle latéral du pronotum plus aiguë, de même forme que celle de *A. armigera* Fabr.

Placosternum obtusum nov. sp. — D'un jaune grisâtre ocreux, densément couvert de points enfoncés d'un vert foncé métallique, plus ou moins reliés entre eux par des taches noirâtres, nuageuses, irrégulières.

Tête finement ridée par places, avec quelques gros points enfoncés assez espacés sur les joues, un peu plus denses sur le vertex derrière la base du tylus; partie postérieure de la tête brunâtre, tylus et joues jaunâtres, ces dernières brunâtres au sommet qui dépasse sensiblement le tylus, mais ne se rejoignant pas devant ce dernier où elles laissent entre elles une profonde échancrure.

Pronotum avec deux plaques lisses, opaques, d'un brunâtre foncé, sur la région des cicatrices, avec deux petites agglomérations de points enfoncés d'un verdâtre foncé métallique sur le milieu. Surface du pronotum assez densément ponctuée de gros points enfoncés d'un vert foncé métallique, cerclés de noir, plus serrés sur le disque où les intervalles ressortent en plaques et rugosités jaunâtres lisses, plus espacés sur la partie postérieure et surtout sur les prolongations des angles latéraux, ces dernières pas plus longues que larges, un peu obliquement dirigées en avant, assez profondément bisinuées à leur extrémité, l'angle antérieur terminé en pointe, l'angle postérieur arrondi au sommet, le lobe médian très largement arrondi. Côtés latéraux antérieurs du pronotum denticulés, la dent de l'angle antérieur plus forte de même que les postérieures au devant de la profonde sinuosité qui précède le processus latéral.

Écusson jaunâtre, fortement bombé sur le tiers antérieur, presque plan postérieurement, avec des points enfoncés verdâtres métalliques, cerclés de noir; assez espacés. Les angles basilaires de l'écusson sont noirs et enfoncés; sur les côtés latéraux à la partie postérieure du renflement basilaire, une tache noire nuageuse recouvre de chaque côté les espaces lisses entre la ponctuation, et un peu au devant du sommet de l'écusson, le cercle noir des points s'étend aussi un peu sur les parties lisses.

Élytres jaunâtres à ponctuation verdâtre métallique, plus forte et plus espacée sur le clavus, plus fine et plus dense sur le disque et la marge élytrale, où elle forme de grandes plaques laissant entre elles des taches lisses un peu proéminentes, très vermiculées. Membrane d'un jaune sale à taches noires suivant plus ou moins régulièrement les nervures et de larges points noirâtres entre les nervures.

Dessous du corps jaunâtre à ponctuation brunâtre assez dense surtout sur la poitrine et les côtés de l'abdomen; le milieu du disque de ce dernier presque lisse; les angles postérieurs de chaque segment noirs sur la marge abdominale; la plaque métasternale

jaunâtre, pentagonale à angle antérieur arrondi et les deux postérieurs avec des tubercules spiniformes dirigés obliquement en arrière, irrégulièrement ponctuée de brun sur sa surface de même que les côtés latéraux de la carène mésosternale dont l'arête est jaunâtre lisse et s'avance jusque entre les hanches antérieures. Rostre jaunâtre varié de taches noirâtres s'avancant jusque sur le milieu de la plaque métasternale, le sommet noir.

Pattes jaunâtres, parsemées de gros points noirs; ces points plus rares sur la tranche inférieure, surtout aux pattes postérieures, plus denses et plus ou moins confluentes par places sur la tranche supérieure, formant des taches nébuleuses avec deux étroits anneaux noirâtres un peu mieux indiqués près de l'extrémité des fémurs; tibias à trois arêtes, largement sillonnés, presque plans à leur partie supérieure. Antennes d'un brun noirâtre, à deuxième article d'un tiers plus court que le troisième; le quatrième légèrement renflé en massue sur sa moitié apicale, subégal en longueur au troisième; le cinquième un peu plus court que le précédent, jaune blanchâtre sur le tiers basilaire; la suture des autres articles étroitement jaunâtre.

Longueur 22 millimètres; largeur de l'abdomen $13 \frac{1}{2}$ mill.; largeur du pronotum, dilatations latérales comprises $16 \frac{1}{4}$ millimètres.

Mysore, Inde Anglaise, 1 exemplaire ♀, ma collection.

Cette belle espèce se distingue de toutes ses voisines par sa forte taille relativement plus étroite; par la forme du processus latéral du pronotum, très large et pas plus long que large, moins saillant que chez les autres espèces, bisinué à l'extrémité avec le lobe antérieur seul épineux et le lobe médian très largement arrondi.

S. Fam. TESSARATOMINÆ⁽¹⁾.

- ✓ **Tessaratoma Hornimani** Dist. — Cette espèce, décrite de Cameroun, se trouve aussi au Gabon: 2 exemplaires ♂ et ♀, ma collection.
- ✓ **Tessaratoma miscella** nov. sp. — D'un brun violacé sur toute la partie supérieure avec le devant du pronotum et le dessus de la tête verdâtres à reflets métalliques; d'un jaunâtre pâle sur toute la partie inférieure.

Tête ponctuée-ridée avec l'extrême bord antérieur des joues

⁽¹⁾ Je n'ai pas cru devoir adopter le nom *Eustheninae* proposé par M. le Dr E. Bergroth (Rev. d'Entom. 1891, p. 213) sous le prétexte que plusieurs genres de cette S. Fam. ont cinq articles aux antennes; car il faudrait alors pour la même raison changer aussi le nom même de la Famille *Pentatomides*.

étroitement jaunâtre; partie postérieure de la tête et tylus d'un vert plus clair et plus métallique que la surface des joues.

Pronotum finement et densément ponctué, à côtés latéraux faiblement arqués, très étroitement plus foncés que les parties avoisinantes de la surface; partie antérieure verdâtre à ponctuation un peu plus grosse et un peu moins dense que celle de la partie postérieure où l'on observe en outre quelques fines rides transversales surtout près des angles latéraux et des côtés latéraux postérieurs.

Écusson violacé, à ponctuation fine et rare; l'extrême sommet jaunâtre, très étroitement chez un exemplaire ♂, un peu plus largement sur un exemplaire ♀.

Élytres entièrement violacées à ponctuation régulière sur toute la surface, très fine et très dense; membrane d'un verdâtre bronzé à nervures un peu plus foncées mais aussi métalliques.

Partie inférieure du corps, rostre et pattes entièrement d'un jaunâtre flave, crochets des tarsi noirs, fémurs inermes avec deux très petits tubercules en dessous à l'extrémité; sommet du dernier article du rostre rembruni.

Plaque métasternale lisse prolongée en lame assez élevée et arrondie au sommet qui atteint les hanches antérieures; poitrine et abdomen très finement ponctué, presque lisses; angles latéraux postérieurs des segments ventraux très peu proéminents, surtout chez le ♂. Connexivum en dessus vert foncé noirâtre à reflets métalliques avec une petite tache jaunâtre sur chaque segment avant l'extrémité. Pièce génitale ♀ prolongée en arrière en deux lobes aigus légèrement acuminés et entre les lobes une assez profonde échancrure en angle un peu aigu, à côtés sinués. Pièce génitale ♂ tronquée à l'extrémité, à peine sinuée sur le milieu avec les angles latéraux postérieurs largement subarrondis en angle très obtus à sommet à peine saillant.

Premier article des tarsi à peine plus court que le troisième aux pattes postérieures, visiblement plus court que le troisième aux deux paires antérieures. Antennes assez grêles, à peu près de la longueur de la tête et du pronotum réunis, noires, à premier article d'un jaunâtre pâle, court, le deuxième article un peu plus long que les suivants qui sont subégaux en longueur.

Longueur ♂ 17 mill., ♀ 21 millimètres; largeur ♂ $10 \frac{2}{3}$ mill., ♀ $11 \frac{2}{3}$ millimètres.

Loanda, Gabon, ma collection.

La petite taille et la couleur de cette jolie espèce tout à fait différente de la teinte à peu près uniforme des autres espèces du genre, suffisent pour la séparer à première vue.

viridans → Un exemplaire ♂ provenant des chutes de Samlia Riv. N. Gamic, Congo, appartenant aux collections du Musée Royal d'Hist. Nat.

de Belgique, diffère du type par la couleur entièrement vert foncé du disque et de la partie postérieure du pronotum, de l'écusson et des élytres; la partie antérieure du pronotum et la tête restant d'un beau vert métallique comme chez le type dont il a aussi exactement la taille, mais la ponctuation est un peu plus serrée, formant quelques fines rides transversales un peu mieux accusées sur la partie postérieure du pronotum et sur l'écusson; var. : **viridans** Montand. ✓

✓ **Eurostus** Dall. — Dans la description de ce genre (List Hemipt. I, p. 342, 1851) l'auteur dit : « Sternum without a keel », et Atkinson a répété après lui (Notes on Indian Rhync. 5, p. 69, 1888) « Sternum without a ridge », ce qui n'est pas tout à fait exact; le mésosternum a deux faibles rides longitudinales surtout bien visibles en arrière, qui bordent un faible sillon médian.

✓ **Eurostus Moutoni** nov. sp. — D'un brun marron foncé, un peu plus clair et quelque peu violacé sur les élytres, avec la tête, le devant et les côtés du pronotum, les côtés de l'écusson, quelquefois l'extrémité des élytres chez les exemplaires très frais, le connexivum en dessus et la plus grande partie du dessous du corps d'un vert brillant, métallique.

Tête très légèrement concave supérieurement, les joues étant faiblement relevées latéralement; d'un brun foncé sur le pourtour externe des joues, sur le tylus qui est très petit et sur une étroite bande à la base; d'un beau vert métallique sur la surface des joues et derrière la base du tylus; ce dernier finement et assez densément ponctué; les joues, assez fortement ridées transversalement, surtout vers la base, s'étendent en avant du tylus où elles sont confluentes sur une distance de plus de deux fois la longueur du tylus, arrondies au sommet où elles laissent entre elles une petite échancrure sur le milieu de la partie antérieure de la tête qui paraît faiblement bilobée.

Partie antérieure et côtés latéraux du pronotum d'un beau vert métallique avec le bord antérieur relevé en bourrelet presque lisse, profondément sillonné transversalement derrière le bourrelet, assez fortement rugueux sur le milieu et autour des cicatrices; la fine ligne qui cerce ces dernières, lisse, mate et brunâtre; très fortement ridé sur les côtés latéraux qui sont faiblement et obtusément sinués sur le milieu de leur longueur. Disque et partie postérieure du pronotum d'un brun marron foncé quelque peu violacé avec de fines rides transversales et une ponctuation très fine et rare.

Écusson rugueux, fortement ridé transversalement, surtout sur les côtés latéraux qui sont d'un beau vert métallique chez les exemplaires frais. Le prolongement terminal de l'écusson moins

rétréci que chez les autres espèces du genre, plus large que long, terminé en angle droit, avec les bords assez relevés et le milieu assez profondément enfoncé; cette dépression quelque peu triangulaire.

Élytres d'un brun violacé un peu plus pâle que la teinte de la partie postérieure du pronotum, couvertes d'une ponctuation concolore excessivement fine et dense sauf sur les nervures qui ressortent étroites et lisses. Chez les exemplaires très frais, les élytres ont par places des reflets métalliques verdâtres plus accentués sur la partie postérieure de l'élytre. Membrane brunâtre, violacée, brillante.

Connexivum en dessus d'un beau vert métallique avec une étroite marge extérieure et l'angle postérieur externe assez saillant et aigu des segments abdominaux, noirs; l'angle postérieur externe du 6^e segment ventral en pointe plus longue et plus aigue que les précédents.

Dessous du corps presque entièrement d'un beau vert métallique mordoré, rugueusement ridé sur la poitrine avec les hanches, le milieu de mésosternum, les orifices odorifiques et la partie postérieure des propleures presque lisses, brunâtres. Abdomen presque lisse, très finement pointillé, avec quelques fines rides sur les côtés, postérieurement; marge abdominale noire.

Pattes entièrement d'un beau brun foncé conformées comme celles des autres espèces du genre, dessous des tarses couverts de poils jaunâtres courts et très serrés. Rostre noirâtre ainsi que les trois premiers articles des antennes et l'extrême base du quatrième, ce dernier jaune rougeâtre sur le reste de sa longueur.

Pièce génitale ♂ anguleusement mais très obtusément échancrée sur le bord postérieur dont les deux lobes sont quelque peu en angle très obtus à sommet arrondi; chez la ♀, l'échancrure postérieure de cette pièce est assez profonde, à côtés latéraux obliques, coupés en droite ligne et le fond de l'échancrure arrondi.

Longueur 26 à 30 millimètres; largeur max. de l'abdomen 14 à 16 1/2 millimètres.

Chine, Zo-sé; Ho-chan, province de Ngan Hoi, ma collection.

Cette superbe espèce a été récoltée par le Rev. P. Mouton, à qui je me fais un plaisir de la dédier. Outre la taille un peu moindre et les différences de couleur qui la séparent de *E. validus* Dall., elle en diffère encore par les fortes rides des côtés latéraux du pronotum que Dallas ne signale pas et par le prolongement terminal de l'écusson plus court et plus large que celui figuré par l'auteur (*List of Hemipt.*, I, pl. XI, fig. 2) pour son espèce de Chine.

✓ **Eurostus ochraceus** nov. sp. — Presque entièrement d'un jaune ocreux avec le dessus de la tête, les bords latéraux antérieurs du pronotum, la marge élytrale du côté de la base et le connexivum en dessus, noirs.

Tête allongée presque en triangle, très rétrécie en avant avec une très faible échancrure au sommet entre l'extrémité des joues; à peu près plane, finement rugueuse; les joues légèrement ridées transversalement, noire avec le tylus brunâtre à sutures plus claires, jaunâtres et deux petites taches jaunâtres près de la base, une de chaque côté entre l'œil et l'ocelle.

Pronotum jaunâtre ocreux foncé, très finement, densément et régulièrement ponctué sur toute sa surface avec quelques légères rides transversales sur les côtés latéraux et sur tout le disque de la partie postérieure; côtés latéraux antérieurs droits avec une assez large bordure noirâtre.

Écusson jaunâtre ocreux foncé, couvert de rides transversales peu profondes mais mieux accusées que celles de la partie postérieure du pronotum; très finement, densément et régulièrement ponctué sur toute sa surface avec le sommet très rétréci et jaunâtre plus clair, ce petit prolongement terminal plus long que large avec les bords quelque peu relevés, arrondi au sommet et légèrement concave sur le milieu.

Élytre très finement, densément et régulièrement ponctuée, à ponctuation concolore d'un jaune ocreux plus clair que la teinte du pronotum et de l'écusson, sauf sur le côté interne du clavus où le jaune se fonce graduellement jusqu'au jaune brunâtre de l'écusson.

Sutures du clavus et nervure discoidale de l'élytre d'un jaune pâle; marge élytrale noirâtre sur le tiers basal. Membrane légèrement enfumée, semitransparente.

Connexivum en dessus noir avec une petite tache jaune à l'angle antérieur externe de chacun des segments.

Dessous du corps et pattes entièrement d'un jaunâtre ocreux clair, poitrine quelque peu rugueuse, abdomen finement et très superficiellement pointillé. Premier article du rostre jaunâtre, les suivants rembrunis. Premier article des antennes jaunâtre clair sur la moitié basilaire, rembruni à l'extrémité; deuxième article entièrement noir, de même longueur que la tête; les suivants manquent.

Pièce génitale ♂ peu profondément et très obtusément échancrée au milieu de son bord postérieur, les lobes latéraux très largement arrondis. Angle latéral postérieur du sixième segment ventral arrondi au sommet.

Longueur 27 $\frac{1}{2}$ mill.; largeur max. de l'abdomen 16 $\frac{1}{2}$ millimètres.

Chine, un exemplaire ♂, ma collection.

Cette espèce est très voisine comme forme, rides et ponctuation de *E. grossipes* Dall. dont elle se distingue cependant facilement par la taille plus faible et le mode de coloration tout différent.

✓ ANACANTHOPUS nov. gen. — Corps ovale, très peu convexe supérieurement, plus convexe en dessous. Tête petite, pas plus longue que large, yeux compris, enfoncée jusqu'aux yeux dans une petite échancrure semicirculaire du devant du pronotum. Joux confluentes devant le tylus, arrondies à l'extrémité. Ocelles à peine un peu plus éloignés entre eux que des yeux. Antennes de 4 articles, le deuxième le plus long de tous, le premier atteignant l'extrémité des joues. Pronotum à côtés latéraux antérieurs légèrement dilatés et quelque peu réfléchis; angles latéraux arrondis, non proéminents; côté postérieur très obtusément arrondi, subtronqué, non prolongé en arrière sur la base de l'écusson. Écusson en triangle équilatéral à prolongement terminal très petit. Côtés de l'abdomen dépassant très sensiblement les élytres, à angles postérieurs des segments très peu proéminents, non épineux, l'angle postérieur du sixième segment ♂ tronqué au sommet.

Deuxième segment ventral avec un tubercule obtus, peu saillant qui vient toucher à la partie postérieure de l'élévation du métasternum; cette dernière peu élevée, en forme ovale allongée entre les hanches postérieures et intermédiaires, assez fortement déclive postérieurement; carène mésosternale assez élevée, plus haute en arrière que l'élévation du métasternum, s'élargissant et s'abaissant graduellement en avant jusque entre les hanches antérieures, largement canaliculée longitudinalement sur les trois quarts antérieurs pour la réception de l'extrémité du rostre qui arrive jusqu'au milieu du mésosternum. Pattes simples, médiocres, mutiques; tibiais sillonnés.

Ce genre est très voisin des *Eusthenes* et *Mattiphus*. Avec la forme et les élévations sternales et abdominales dans le genre de celles des premiers (l'élévation métasternale ne fait cependant pas exactement suite au tubercule abdominal); il a les pattes simples et grêles des seconds. Il diffère aussi du genre *Origanus* Dist. que je ne connais pas en nature, par la forme du pronotum qui n'est pas anguleusement dilaté sur les côtés latéraux et par l'angle du sixième segment abdominal tronqué, non prolongé en arrière. Les fémurs complètement inermes ne permettent pas non plus de le rapprocher du genre *Asiarcha* Stål que je n'ai pas encore pu observer mais dont les ocelles sont en outre très rapprochés, la distance qui les sépare étant environ moitié moindre que leur éloignement des yeux.

Anacanthopus flavolimbatus nov. sp. — D'un brun violacé en dessus, avec la tête, les côtés latéraux du pronotum, le premier tiers de la marge élytrale, le sommet de l'écusson, le connexivum en grande partie, tout le dessous du corps, les pattes, le rostre et la presque totalité des antennes d'un jaunâtre pâle; l'abdomen avec des reflets métalliques mordorés.

Tête d'un jaunâtre pâle, brillante, avec les joues ridées transversalement, étroitement bordées de noir sur les côtés latéraux, et deux petites taches noirâtres allongées sur la partie postérieure de la tête, une de chaque côté depuis la suture du tylus jusqu'au côté interne de l'ocelle; vertex ridé longitudinalement. Partie antérieure de la tête avec une petite échancrure entre les joues qui sont arrondies en avant. Yeux obliquement couchés sur le côté interne des angles antérieurs du pronotum. Bord antérieur du pronotum relevé en bourrelet lisse étroitement jaunâtre, semicirculairement échancré derrière la tête. Côtés latéraux antérieurs légèrement dilatés et quelque peu réfléchis, surtout antérieurement, d'un jaune pâle. Surface du pronotum brillante, d'un brun violacé plus foncé en avant sur la région des cicatrices, couverte de rides et de points enfoncés assez forts et denses sur les côtés, beaucoup plus rares sur le disque dont la partie postérieure est presque lisse.

Écusson brun violacé foncé, brillant, sans ponctuation bien visible mais ridé transversalement, les rides plus profondes sur les côtés latéraux. Prolongement terminal de l'écusson étroit, jaunâtre, obtusément arrondi, subtronqué au sommet, à surface enfoncée au milieu.

Élytres brillantes, à teinte un peu plus claire que celle de l'écusson, surtout sur le disque, assez régulièrement couvertes d'une ponctuation très fine et très dense laissant les nervures étroitement lisses. Marge élytrale d'un jaunâtre pâle sur le tiers basal, base de la nervure discoidale également d'un jaunâtre pâle. Membrane brunâtre.

Connexivum en dessus d'un jaunâtre pâle avec une tache brunâtre subtriangulaire au côté postérieur interne de chaque segment. Les angles postérieurs du 6^e segment ventral tronqués. Pièce génitale ♂ obtusément échancrée sur le milieu de son bord postérieur, les lobes de chaque côté de l'échancrure largement arrondis.

Dessous du corps entièrement d'un jaunâtre pâle, lisse, brillant, sans ponctuation bien apparente, avec des reflets métalliques mordorés qui doivent être beaucoup plus vifs lorsque l'insecte est en vie. Pattes et rostre entièrement d'un jaunâtre pâle. Antennes d'un jaune blanchâtre avec le quatrième article noir sur ses deux tiers apicaux.

Longueur 20 mill.; largeur max. de l'abdomen 12 millimètres.
Iolo, Iles Philippines, un seul exemplaire ♂, ma collection.

✓ NOTOPOMUS nov. gen.— Corps oblong, assez convexe en dessus et en dessous. Tête assez grande, un peu plus d'un tiers de la largeur du pronotum entre les angles latéraux, presque plane, subtriangulaire, arrondie en avant; joues légèrement sinuées au devant des yeux, contiguës devant le tylus qui est très raccourci; yeux subtriangulaires; ocelles un peu plus éloignés entre eux que des yeux.

Pronotum coupé droit ou presque droit en avant, à peine un peu proéminent de chaque côté aux angles antérieurs, côtés latéraux en lame étroite, non dilatés, sans bourrelets; bord postérieur prolongé en arrière sur la base de l'écusson, ce processus un peu plus étroit que la base de l'écusson, subtronqué en arrière.

Écusson court, en triangle équilatéral avec le sommet en forme de petit prolongement en arrière, un peu plus long que large, à côtés parallèles, quelque peu creusé en gouttière à sa partie supérieure et terminé en angle aigu à sommet subarrondi.

Suture de l'élytre et de la membrane en ligne presque droite à peine sinuée au côté interne et arrondie au côté externe. Membrane à grandes cellules basales d'où partent de nombreuses nervures longitudinales.

Abdomen non dilaté latéralement, dépassant très faiblement les élytres, à segments anguleux sur les côtés à leur bord postérieur, surtout le 6^e segment qui est prolongé en angle aigu, très saillant sur les côtés, mais plus court et moins acuminé que les angles saillants des pièces génitales chez les ♀ (♂ inconnu), la pièce postérieure ♀ profondément échancrée au milieu.

Insertion des antennes cachée sous le rebord foliacé de la tête, à égale distance du rostre et du côté interne des yeux, un peu en avant de ces derniers; tubercule antennifère avec une épine mousse à son bord inférieur. Premier article des antennes très court, n'atteignant pas le sommet de la tête, le deuxième un peu plus long que la largeur de la tête entre les yeux, le troisième d'au moins un tiers plus court que le second; le où les suivants manquent, mais leur forme me fait supposer qu'il n'y en a que quatre.

Rostre court, dépassant à peine les hanches antérieures, à premier article presque entièrement caché dans les lames rostrales hautes en avant, légèrement atténuées en arrière où elles s'arrêtent brusquement arrondies au niveau du côté postérieur des yeux. Deuxième article du rostre plus long que le premier, arrivant au devant des hanches antérieures, les deux derniers articles réunis plus courts que le précédent.

Pattes courtes, fémurs inermes, au moins chez les ♀, n'atteignant pas les côtés de la poitrine aux deux paires antérieures qui ont les tibias subégaux en longueur aux fémurs; à la paire postérieure les fémurs sont un peu plus allongés, atteignant les côtés de la poitrine

et les tibias sont sensiblement plus courts que les fémurs. Tous les tibias prismatiques à trois faces, creusés de chaque côté et fortement sillonnés en dessus. Tarses biarticulés.

Métasternum avec une large plaque élevée, tenant toute la largeur entre les hanches, sinuée en arrière pour la réception de la large et haute prolongation du deuxième segment ventral; envoyant latéralement sur les côtés entre les hanches postérieures et intermédiaires un prolongement assez long, étroit et acuminé à l'extrémité; se continuant en avant entre les hanches intermédiaires en longue épine soudée à sa base sur la partie postérieure du mésosternum, quelque peu relevée vers l'extrémité qui est libre depuis un peu au devant du milieu du mésosternum jusque entre les hanches antérieures, à sommet un peu arrondi. Prosternum obtusément échancré en avant et légèrement canaliculé longitudinalement.

Ce genre à stigmates du premier segment ventral découverts n'entre dans aucune des sections créées jusqu'à présent dans la s. fam. des *Tessaratominae*. Il diffère de tous les autres genres connus par sa forte tête assez large, moins atténuée en avant. Par son pronotum prolongé en arrière sur la base de l'écusson, comme aussi par la forme anguleuse du sixième segment ventral et des pièces génitales, de même que par les cellules basilaires de la membrane, il se rapproche du genre *Tessaratomya*; mais par ses tarses franchement biarticulés il appartient plutôt aux *Cyclo-gastrina*.

✓ **Notopomus Isidorei** nov. sp. — D'un brun foncé, luisant, parsemé de petites taches vermiculées d'un jaune brunâtre plus denses sur le devant du pronotum et sur les élytres.

Tête fortement ridée-punctuée sur les joues qui sont légèrement concaves; tylus ridé transversalement, ces petites rides transverses se continuent, de même largeur que le tylus, vers la base de la tête jusque entre les ocelles sur le vertex qui est lisse de chaque côté et en arrière sur la base de la tête de même qu'entre les ocelles et les yeux.

Pronotum brillant, à points enfoncés peu profonds sur le disque, mieux marqués le long des côtés latéraux où ils se réunissent en petites rides transversales; les côtés latéraux antérieurs légèrement arqués en dehors.

Écusson brillant, foncé, avec quelques taches d'un jaune brunâtre, vermiculées, à peine visibles vers le sommet, et à ponctuation très clairsemée surtout sur le disque.

Ponctuation des élytres très fine et plus dense, les taches jaunâtres vermiculées très rapprochées, subcontiguës sur la base de l'élytre, le long des nervures et sur l'extrémité, laissant libre une

grande plaque plus foncée sur le milieu du disque. Membrane brunâtre à reflets métalliques bronzés violacés, ne dépassant pas en arrière les pointes des pièces génitales.

Côtés de la poitrine jaunâtres, presque lisses avec des points noirs brunâtres, épars, irréguliers, assez gros et éloignés les uns des autres surtout sur les côtés du prosternum. Abdomen d'un brun mat, finement et très densément granulé-ponctué sauf sur la bande médiane longitudinale en forme de carène large, aplatie et lisse.

Pattes noirâtres, base des fémurs et hanches jaunâtres. Antennes brunâtres avec le premier article, la suture des 2° et 3° et la moitié apicale du 3° article jaunâtres.

Dessous de la tête et lames rostrales jaunâtres ainsi que la carène sternale, cette dernière lisse, brillante.

Longueur 30-30 1/2 mill. ; largeur max. à la base des élytres 15 1/2 millimètres.

Pulo-Pénang (provenant des chasses du R. P. Isidore), deux exemplaires ♀, ma collection.

✓ *Natalicola Delegorguei* Spin. — Rikatla, Mozambique (M^r Junod), ma collection ; Port Natal., K. K. H. Mus. Vienne.

Ainsi que l'a très bien remarqué notre savant collègue anglais, M. Distant, *Ent. Month. Mag.*, n° 14, 1877-78, p. 133, cette espèce se distingue facilement de *N. pallidus* Westw. par l'absence de cellule oblongue sur le milieu de la partie postérieure du disque élytral, et par la dimension du quatrième article des antennes presque double du troisième et subégal au second chez *N. Delegorguei* Spin., tandis que chez *N. pallidus* Westw., les deux derniers articles des antennes subégaux entre eux ne sont guère plus longs réunis que le deuxième article.

L'exemplaire du Gabon vu par Stål dans la collection Signoret, actuellement au K. K. Hofmuseum de Vienne, est malheureusement privé d'antennes, mais par l'absence de cellule oblongue sur le milieu de la partie postérieure du disque élytral, il se rattache à *N. Delegorguei* Spin. dont il diffère cependant par la forme de la tête un peu plus allongée que celle des exemplaires de l'Afrique orientale.

✓ *Aplosterna* Westw. — C'est sans doute à tort que Stål a identifié ce genre avec *Encosternum* Spin. Westwood dans sa description (*Hope Cat.*, I, p. 26, 1837) dit :

« Caput mediocre, horizontale, *subtriangulare*; ocellis duobus inter se et oculos æque distantibus; antennæ sub capitis margine insertæ, thorace breviores, subcompressis, articulis subæqualibus, primo brevior; metasternum parvum subplanum antice supra carinam mesosterni inter pedes intermedios paullo extensum

Hemelytrorum *membrana nervis 12 longitudinalibus.* » tandis que Spinola (*Gen. d'Ins. Art.*, p. 107-108, 1852), donne les caractères suivants pour son genre *Encosternum* :

« Antennae quinque articulis distinctis, articulo primo crassiore, capitulis apicem vix attingente; secundo fere triplo brevioribus, minus crasso, cylindrico; tertio quoque cylindrico aliis longiore; 4° et 5° subæqualibus, quarto basi paulo coarctato, ultimo apice obtuse rotundato.

Caput horizontale planum et *longum semiovatum*, lateraliter marginatum, margine tenui et leviter reflexo, antice ovatum integrum.

Ocelli magis inter se quam ab oculis remoti.....

Alæ superiores quiescentes, abdomen totum obtegentes, parte coriacea segmentum antepenultimum attingente. *Pars membranacea sine cellulis transversis basilaribus nervis plurimis 18-20 a basi immediate prodecontibus.*

Pedes validiores, gressorii. Tibiæ rectæ cylindricæ extus canaliculatus. Tarsi biarticulati, articulis duobus subæqualibus ».

Ces deux descriptions sont trop différentes, et en attendant de pouvoir l'étudier de plus près, je considère comme valable le genre de Westwood avec son espèce : *Aplosterna virescens* Westw.

Je conserve aussi l'orthographe donnée à ce nom par l'auteur anglais ; elle a tout aussi bien sa raison d'être que celle de *Haplosterna*, proposée ensuite par un trop scrupuleux préjugé universitaire que je ne partage pas.

✓ **Encosternum Delegorguei** Spin. — J'ai examiné les spécimens du K. K. Hofmuseum de Vienne (Caffrerie et Cap de Bonne Espérance) dont un exemplaire de Caffrerie (coll. Signoret) a été nommé *Lamus Dallasi* par Stål lui-même. Ils varient un peu pour la taille, de 22 à 26 millimètres de longueur sur 12 1/2-14 1/2 millimètres de largeur ; les plus petits sont ceux du Cap. L'extrémité de la partie coriacea de l'élytre atteint le milieu du 5° segment du connexivum qui ne dépasse que très peu les élytres. La membrane qui ne dépasse pas l'extrémité de l'abdomen est couverte de nervures longitudinales très serrées (une vingtaine) prenant naissance à la base même de la membrane où l'on observe cependant par places des vestiges d'une nervure parallèle à la base de la membrane ; le bord postérieur de l'élytre est presque droit sur les deux tiers de sa longueur au côté interne, assez largement arrondi à l'extrémité près du bord externe, et les lames rostrales atténuées en arrière sont aussi convergentes et paraissent se souder ensemble vers la base de la tête comme l'a très bien indiqué Spinola.

Malgré les différences de taille signalées par les deux auteurs :

22 mill. de longueur sur 14 mill. de largeur pour *Encosternum Delegorguei* Spin., 27-28 mill. de longueur sur 14-15 mill. de largeur pour *Lamus Dallasi* Stål; je n'hésite pas à réunir aussi les deux espèces à l'exemple de Stål puisque les spécimens du K. K. Hofmuseum de Vienne offrent les dimensions intermédiaires sans autres différences dans la structure ni même dans la coloration.

✓ **Liphæmus** Stål. — L'examen du type de Stål appartenant aux collections du K. K. Hofmuseum de Vienne que l'auteur décrit (*Enum. Hemipt.* II, p. 130, 1872) sous le nom de *Cyclogaster* Westw. subg. *Liphæmus exsanguis*, du Brésil; me permet de le séparer franchement des vrais *Natalicola* Spin. = *Cyclogaster* Westw. dont il diffère par la carène mésosternale non foliacée, pas plus haute en avant qu'en arrière comme dans le genre *Cyclogastridea* Reuter, et par le tubercule du deuxième segment ventral qui vient s'adapter dans une échancrure de la large carène métasternale avec la même élévation. Chez *Natalicola* Spin., le tubercule du deuxième segment ventral est à peine tangeant avec la carène métasternale et chez *Cyclogastridea* Reuter que je ne connais pas en nature, le deuxième segment ventral est submutique. Ce dernier genre diffère encore par les bords dilatés, ondulés, de l'abdomen, avec chaque segment largement arrondi sur la marge, rappelant un peu la structure de la marge abdominale chez le genre *Ectmetocara* Bergr., *Candace* Stål.

Le genre *Liphæmus* Stål a aussi un autre fasies que *Natalicola* Spin.: la tête est plus allongée, triangulaire, les côtés du pronotum sont à peine arqués en dehors, non dilatés, et la forme de l'abdomen est un peu moins élargie.

Malgré l'étiquette imprimée (*Natterer, Brésilien*) que porte cet insecte, je ne saurais passer sous silence le doute que m'inspire cette provenance américaine d'une espèce appartenant à une forme tout à fait africaine.

✓ L'espèce décrite par M. Distant (*Bull. Soc. Ent. de Belg.*, 1890, p. LVII) sous le nom de *Cyclogastridea equatoria*, de l'Afrique centrale, Niam-Niam, que j'ai aussi examinée et comparée au type de *Liphæmus exsanguis* Stål, se rapporte évidemment au même genre que ce dernier insecte et n'en diffère comme espèce que par la forme du tubercule du deuxième segment ventral obtusément arrondi au sommet à sa jonction avec le bord postérieur de la carène métasternale, tandis qu'il est au contraire largement tronqué à l'extrémité chez *L. exsanguis* Stål, lequel est aussi de dimension un peu moindre.

✓ **SELENYMENUM** nov. gen. — Corps large, ovalaire, assez atté-

nué en avant et surtout en arrière, subdéprimé, légèrement convexe en dessus, assez fortement convexe en dessous.

Tête médiocre, moins petite que chez les genres voisins, triangulaire, plane en dessus, arrondie à l'extrémité. Joues largement confluentes devant le tylus; ocelles un peu plus éloignés entre eux que des yeux. Antennes courtes, moins de deux fois plus longues que la tête, insérées au devant des yeux sous le bord foliacé des joues, à premier article moitié plus court que les suivants, n'atteignant pas le sommet de la tête; 2^e, 3^e et 4^e articles subgaux en longueur, subcylindriques, à peine un peu aplatis sur leur milieu.

Lames du canal rostral arrondies, assez élevées en avant, un peu atténuées en arrière, n'atteignant pas la base de la tête mais cachant cependant entièrement le premier article du rostre qui est très court et dont l'extrémité arrive à peine devant les hanches antérieures, le deuxième article presque aussi long que les deux suivants réunis.

Pronotum trapézoïdal, fortement déclive antérieurement, très faiblement et obtusément échancré au bord antérieur où il est à peine plus large que la tête avec les yeux; côtés latéraux antérieurs rebordés en bourrelet, presque droits, un peu arqués au devant de l'angle latéral; angles postérieurs très obtus, subarrondis.

Écusson en triangle équilatéral avec le sommet faiblement prolongé en arrière, à côtés subparallèles et creusé sur son milieu.

Hémélytres à bord externe foliacé très obtusément anguleux après le premier tiers basal, arrondies à leur bord postérieur où elles empiètent semicirculairement d'une façon très sensible sur le milieu de la base de la membrane; cette dernière un peu en forme de croissant, n'atteignant pas l'extrémité de l'abdomen, à nervures longitudinales très serrées partant de la base même de la membrane.

Abdomen très dilaté, en forme de poire, fortement rétréci et quelque peu prolongé en arrière; connexivum non recouvert par les élytres.

Prosternum avec un large canal longitudinal peu profond, à bords un peu relevés. Mésosternum caréné, la carène très haute, foliacée en avant où elle arrive entre les hanches antérieures, atténuée et un peu aplatie postérieurement. Mésternum avec une large et haute carène tronquée droite en arrière, mais exactement juxtaposée et paraissant faire suite au tubercule élevé du deuxième segment ventral; quelque peu déclive et atténuée en avant où elle arrive entre les hanches intermédiaires. Abdomen très obtusément caréné.

Pattes très courtes, extrémité des fémurs arrivant un peu au delà du milieu des pièces de la poitrine, inermes; tibias plus courts que les fémurs, subcylindriques aux deux paires postérieures, prismatiques et en massue à la paire antérieure, avec un large sillon assez superficiel à leur partie supérieure. Tarses biarticulés.

Par ses antennes franchement quadriarticulées à trois derniers articles subégaux en longueur et par la position des ocelles à peine un peu plus éloignés entre eux que des yeux, cette nouvelle forme s'éloigne suffisamment du genre *Encosternum* Spin. Elle a les antennes avec les trois derniers articles subégaux du genre *Aplosterna* Westw., mais les ocelles sont un peu plus éloignés entre eux que des yeux et la membrane a une vingtaine de nervures longitudinales. On ne peut pas non plus la confondre avec le genre *Natalicola* Spin. dont les côtés latéraux antérieurs du pronotum sont dilatés, foliacés; les ocelles plus éloignés et la carène metasternale transformée en élévation aussi large que longue à peine tangente avec le tubercule du deuxième segment ventral. Elle se sépare aussi nettement du genre *Cyclogastridea* Reuter dont les ocelles offrent à peu près la même position, par la longueur subégale des trois derniers articles des antennes, par la carène mésosternale beaucoup plus élevée en avant qu'en arrière, et la forme de l'élévation metasternale restreinte entre les hanches et non élargie en forme de croix.

La partie coriace de l'élytre arrondie au bord postérieur, empiétant très sensiblement sur le milieu de la base de la membrane est du reste un caractère très remarquable qui n'a été signalé pour aucun des autres genres auxquels on serait tenté de rapprocher celui que je viens de décrire.

✓ **Selenyenum piriforme** nov. sp. — D'un vert olivâtre clair assez uniforme sur tout le corps avec quelques taches vagues plus claires laissant entre elles des macules vermiculées, inégales, brunes sur le disque de la partie postérieure du pronotum, sur le clavus et la base de l'élytre, les taches pales se continuant sans macules brunes le long de la nervure intracostale et du bord externe de l'élytre; toutes ces taches très mal accusées, ne sont peut-être pas visibles sur l'insecte en vie.

Tête assez finement pointillée sur le vertex, plus fortement sur les joues où les points enfoncés contigus par places, forment des rides obliques irrégulières.

Ponctuation concolore du pronotum, de l'écusson et des élytres assez fine et dense, surtout sur le pronotum où elle forme par places de légères rides transversales, laissant sur le disque de la partie antérieure deux figures irrégulières formant le pourtour des cicatrices, non fermées en avant. Les étroits bourrelets des côtés

latéraux antérieurs du pronotum ponctués sur leur arête, paraissent très faiblement et irrégulièrement crénelés.

Écusson avec quelques rides transversales superficielles, membrane claire, transparente. L'extrême bord externe du tiers basal de l'élytre est étroitement noir, ainsi que le pourtoir de l'abdomen. Dessous du corps uniformément verdâtre, un peu plus pâle que la partie supérieure, très finement ponctué avec quelques linéoles brunâtres, peu visibles, en réseau sur le disque de l'abdomen.

Antennes rougeâtres avec la base des 3^e et 4^e articles pâle, et le 4^e article très rembruni sur le reste de sa longueur; les deux tiers apicaux du 3^e article et le 4^e entièrement couverts de poils courts rigides, un peu obliquement érigés.

Tibias antérieurs rougeâtres sur leur partie supérieure, des petites taches rougeâtres, inégales sur les genoux, à l'extrémité de tous les tibias et sur les tarsi dont les crochets sont noirs à l'extrémité.

Longueur 27 1/2 millim.; largeur du pronotum 13 1/4 mill.; largeur max. de l'abdomen 17 1/2 millimètres.

Freetown, Sierra-Leone. Un exemplaire ♀, ma collection.

✓ **Selenyenum contractum** nov. sp. — Très semblable comme forme et coloration à l'espèce précédente, mais d'une taille plus faible, un peu plus brusquement atténuée en arrière, à rides transversales mieux marquées, surtout sur le pronotum; la tête plus arrondie au bord antérieur est aussi légèrement sinuée sur les côtés latéraux au devant des yeux; les antennes sont plus grêles, à articles plus allongés, le second subégal au troisième, est au moins double du premier, l'apical manque.

La teinte générale paraît plus uniforme sans taches plus pâles mais avec la même bordure noire très étroite sur le bord du premier tiers élytral et le pourtour de l'abomen.

Longueur 21 millim.; largeur max. abdominale 13 1/2 millimètres.

Un seul exemplaire ♂ : Banana-Boma, Congo (M. Tschoffen).
— Collection du Musée Royal d'Hist. Nat. de Belgique.