

Gen. Ins. 30: 1-46, pls 1-3. (1905) 1905

Addenda et Corrigenda. p. 47 (1906)

on computer

HETEROPTERA

FAM. PENTATOMIDÆ

SUBFAM. GRAPHOSOMATINÆ

par H. SCHOUTEDEN

AVEC 3 PLANCHES COLORIÉES

catalogued

Schouteden 1905
Gen. Ins.

need card
on computer



ES *Graphosomatinae* constituent un groupe de Pentatomides qui n'est pas fort nettement séparé des *Pentatominae* proprement dits. Considérés par Stål comme faisant partie de ceux-ci (dans l'*Enumeratio* toutefois il les traite à part), ils en ont été séparés par Jakowleff sous le nom de *Graphosomini* et par Lethierry & Severin qui dans le *Catalogue général des Hémiptères* constituent pour eux la sous-famille des *Graphosomidae*, correspondant aux *Graphosomatinae* de Distant.

Cette sous-famille renferme une partie des *Scutelléroïdes* de Spinola (*Essai sur les Hémiptères*, 1837), des *Orbiscutes* (*Tetyridés*, *Eurygastrides*, *Podopides* et *Oxynotides* p. p.) de Amyot & Serville (*Histoire des Hémiptères*, 1843), une partie des *Eurygastridæ* de Dallas, ses *Podopidæ* et le genre *Cyptocoris* parmi ses *Scutelleridæ* (*List of the Specimens of Hemipterous Insects in the Collection of the British Museum*, Vol. 1, 1851). Avant Stål, les *Graphosomatini* étaient donc éparpillés parmi les *Scutellérides* principalement, et ce fut l'illustre auteur suédois qui les en sépara nettement, tout d'abord dans son « *Genera Pentatomidarum Europæ* » (*Öfv. Vet. Ak. Förh.*, 1872) (et déjà d'ailleurs dans « *Bidrag till Hemipterernas Systematik*, paru dans les *Öfversigt* pour 1867, n° 7, — où il ne parle pas de *Scotinophara* parmi les *Tetyridæ* [= *Scutellerinæ*] d'Amérique et où il ne traite pas les *Scutellerinae* parmi les *Pentatomidae* d'Asie et Australie), puis dans l'*Enumeratio Hemipterorum* où il fait ressortir que c'est à tort qu'on les a réunis jusque là.

Les *Graphosomatinae* ont pour caractères principaux les différenciant des *Pentatominae* le fait que l'écusson est fréquemment aussi long que l'abdomen (ce qui leur donne certaine ressemblance avec les *Scutellerinæ*, que j'ai traités dans un précédent travail) et que les freins sont ou bien nuls ou bien fort courts en général: il est rare que les orifices soient continués en un sillon. De même que les *Pentatominae*, ils se distinguent des *Scutellerinæ* spécialement par la nervation des ailes inférieures: comme le dit Stål: « *venis primaria et subtensa alarum parallelis vel subparallelis...; hamo alarum nullo; ...sulco rostrali antierius haud vel levissime angustato* ».

SUBFAM. GRAPHOSOMATINÆ, DISTANT

Pentatomidæ p. p. Stål, Enum. Hemipt., Vol. 5, p. 28 (1876).

Subfam. **Graphosomini.** Jakowleff, Hor. Soc. Ent. Ross., Vol. 18, p. 204 (1884).

Subfam. **Graphosomidæ.** Lethierry & Severin, Cat. Hém., Vol. 1, p. 49 (1893).

Subfam. **Graphosomatinae.** Distant, Fauna Brit. Ind., Rhynch., Vol. 1, p. 70 (1902); Schouteden, Rhynch. Aethiop., 1, 1, p. 93 (1903).

Caractères. — *Forme du corps.* Le corps est, en général, elliptique ou légèrement obovoïde, rarement subovoïde ou quadrangulaire. Il peut être fortement convexe tant en dessus qu'en dessous ou ne l'être que modérément, surtout en dessus.

Tête. Parfois perpendiculaire, elle est toujours déclive, plus ou moins fortement; elle peut être convexe ou à peu près plane en dessus, à côtés amincis ou obtus, plans ou relevés, sinués plus ou moins fortement en avant des yeux ou droits: elle peut être tronquée en avant ou être plus ou moins graduellement rétrécie, être aussi longue que le pronotum ou, en général, plus courte; elle est habituellement plus large (avec les yeux) qu'elle n'est longue. Les juga et le tylus peuvent être de longueur subégale ou bien les juga être plus longs que tylus et, dans ce cas, être le plus souvent contigus au devant de lui. Les bucculæ sont fréquemment assez élevées, non rapprochées en avant et les tubercules antennifères souvent visibles, au moins en partie, de dessus, acuminés en dehors. Les yeux peuvent être sessiles et non proéminents ou être saillants et pédonculés; les ocelles sont plus éloignés entre eux qu'ils ne le sont des yeux.

Le *Rostre* dépasse en général les hanches intermédiaires, mais atteint tout au plus la base du ventre: le second article est plus court ou plus long que les suivants pris ensemble, et le quatrième est subégal au troisième ou plus court que lui.

Les *Antennes* ont quatre ou cinq articles; le premier article n'atteint que rarement l'extrémité de la tête, les suivants varient de longueur assez notablement.

Pronotum en général au moins deux fois aussi large que long, plus ou moins convexe, sexangulaire le plus souvent, les angles postérieurs rarement effacés; angles latéraux assez rarement proéminents notablement, assez souvent émarginés ou paraissant l'être (en réalité, ce sont les bords antéro-latéraux qui se continuent en une dent au devant des angles); bords antéro-latéraux amincis ou obtus, relevés ou non, droits, concaves ou convexes, ou encore bisinués, présentant souvent une dent, une épine ou un processus externe près des angles antérieurs; parfois une impression transversale nette.

Prostethium dilaté ou non en avant; dans le premier cas, il peut l'être en entier ou simplement vers le rostre; dans d'autres cas, il présente vers le rostre une sorte de dent; le bord postérieur peut être simplement oblique ou largement concave ou être concave dans sa partie interne et être sinué en dehors.

Orifices distincts dans tous les genres, sauf chez *Tarisa*, en général plus rapprochés des hanches que des côtés de la poitrine, rarement continués en un sillon.

Mesosternum présentant presque toujours un sillon (ou gouttière) longitudinal médian, plus ou moins large et profond.

Hanches d'une même paire en général rapprochées entre elles, présentant assez souvent un tubercule conique. Fémurs presque toujours mutiques. Tibias rarement fortement dilatés (*Hilrya*); parfois arrondis (*Cyptocoris*), mais présentant habituellement un sillon, plus ou moins accentué, à leur face supérieure.

Ecusson en règle générale aussi long que l'abdomen, assez rarement plus court, laissant fréquemment la zone costale des élytres à découvert, élargi dès la base ou rétréci d'abord; assez souvent, des freins n'atteignant que rarement le tiers de la longueur totale de l'écusson.

Ailes cachées sous les élytres: les deux premières nervures parallèles, ou à peu près, entre elles, rapprochées; pas de hamus.

Abdomen à six segments distincts (1), à côtés convexes ou amincis, les angles apicaux des segments souvent plus ou moins nettement tuberculés, rarement (*Tornosia*) épineux; il est rare qu'il y ait un sillon ventral; les incisures sont en général arquées graduellement ou angulées; chez *Tornosia* il y a, de chaque côté du disque, une aire opaque.

Genitalia toujours distincts; segment mâle en général simple, de forme variable.

Distribution géographique des espèces. — Les *Graphosomatinae* sont représentés dans les cinq parties du monde mais sont proportionnellement plus abondants dans la faune paléarctique, tandis qu'en Australie et surtout aux États-Unis (deux genres) ils sont fort peu abondants et que dans l'Amérique du Sud ils ne sont pas représentés.

Larves et Mœurs. — Les formes larvaires sont encore à peu près inconnues. A part quelques rares formes paléarctiques, je ne connais que la larve du *Cyptocoris Lundi* (que j'ai décrite dans mes *Rhynchota Aethiopica*, fasc. 1) et celle d'un nouveau *Deroploa* australien, dont je viens de publier la description. — Les mœurs sont tout aussi peu étudiées.

Division de la sous-famille. — A diverses reprises on a tenté de subdiviser les *Graphosomatinae* en tribus. Ces essais, basés surtout sur les genres paléarctiques, ont principalement été faits par Stål, dans ses « *Genera Pentatomidarum Europæ* » et « *Addenda ad Synopsin generum Pentatomidarum Europæ* », parus dans les Öfv. K. Vet. Akad. Förhandl., 1872, ainsi que par Jakowleff, dans ses divers travaux sur les Graphosomatien de Russie (Hor. Soc. Ent. Ross., Vol. 18, 1884, etc.). Mais, dans son Enumeratio Hemipterorum, Stål n'indique plus aucune des tribus établies précédemment par lui. L'étude de tous les genres décrits ne me permet également pas de conserver cette division en plusieurs tribus, mais je crois qu'il y a lieu cependant d'établir une distinction en deux groupes, les *Graphosomataria* et les *Podoparia*, qui se distinguent comme suit :

✓ a) *Graphosomataria*, mihi. — Les angles latéraux du pronotum ne sont pas émarginés ou, si parfois ils le sont, les tubercules antennifères ne sont pas ou guère proéminents (la tête étant vue de dessus). Les yeux ne sont le plus souvent guère saillants, non pédonculés. Les freins, lorsqu'ils sont présents, sont courts, sauf de rares exceptions.

b) *Podoparia*, Stål. — Les angles latéraux du pronotum sont émarginés, terminés en avant par une dent plus ou moins nette (en réalité, l'angle est entier, mais le bord antéro-latéral du pronotum se continue en une dent au devant de lui, ce qui donne l'aspect en question) et les tubercules antennifères sont visibles en entier ou en grande partie de dessus, acuminés le plus souvent en dehors. Les yeux sont proéminents, pédonculés. Les freins sont toujours présents et peuvent occuper jusqu'au tiers de la longueur de l'écusson.

✓ TRIBU I. GRAPHOSOMATARIA, MIHI

Tarisaria + Trigonosomaria + Graphosomaria. Stål, Öfv. Vet. Akad. Förhandl., 1872, p. 33-34 et 56-57; Jakowleff, Hor. Soc. Ent. Ross., Vol. 18, p. 204-205 (1834).

(1) Comme je l'ai déjà dit dans mon *Genera Scutellerinarum* (page 2, note), je continue, avec Bergroth, à employer l'ancienne terminologie (une malencontreuse coquille m'a fait dire « terminaison » dans le travail cité) de Stål, etc., et non la nouvelle notation de Breddin et Kirkaldy.

Key to Tribes

Caractères. — Les angles latéraux du pronotum ne sont pas émarginés ou, s'ils le sont parfois, les tubercules antennifères ne font pas fortement saillie et ne sont pas ou guère visibles lorsqu'on regarde de dessus la tête de l'insecte. Les yeux ne sont généralement pas ou guère saillants, non pédonculés. Les freins, sauf exceptions rares, sont fort courts ou ne sont pas visibles.

Distribution géographique des genres. — Cette tribu n'habite pas l'Amérique, mais est représentée dans les quatre autres grandes régions. Elle est surtout bien représentée dans la faune paléarctique. Les genres, assez nombreux, qui en font partie, peuvent se distinguer comme suit :

TABLEAU DES GENRES

1. — Orifices non distincts. Ventre présentant à sa base une saillie ou tubercule bien net	Genus TARISA, Amyot & Serville.	3.
Orifices toujours distincts, mais rarement prolongés en un sillon.		2.
2. — Tête perpendiculaire presque en entier, fort courte en dessous, par conséquent ; convexe, le tylus obtus et libre. Ecusson recouvrant tout l'abdomen, celui-ci à bord calleux ; corie libre à sa base seulement. Tibias arrondis, sans sillon net en dessus	Genus CYPTOCORIS, Burmeister.	3.
Tête rarement perpendiculaire en entier, mais alors elle est non ou modérément convexe, et le bord de l'abdomen n'est pas calleux ou l'ecusson laisse la zone costale de la corie libre jusqu'au milieu au moins et les tibias présentent en dessus un sillon net		4.
3. — Tête à bords obtus ou présentant un rebord caréné		10.
Tête à bords graduellement amincis en dehors, sinon en triangle allongé et corps déprimé		5.
4. — Tête fortement convexe		6.
Tête modérément convexe		6.
5. — Tibias antérieurs fortement dilatés, fémurs épineux. Orifices prolongés en un sillon	Genus HILRYA, Schouteden.	6.
Tibias antérieurs non ou guère dilatés, fémurs mutiques. Orifices presque jamais (Eobanus) continués en un sillon.		6.
6. — Ecusson tuberculé fortement à sa base, notablement plus court que l'abdomen. Tête à côtés subparallèles en partie	Genus PHYMATOCORIS, Stål.	7.
Ecusson ne présentant pas à sa base un fort tubercule. Tête rétrécie assez graduellement		7.
7. — Orifices se continuant en un sillon	Genus EOBANUS, Distant.	8.
Orifices ne se continuant pas en un sillon		8.
8. — Ventre présentant à sa base une saillie ou tubercule fort net	Genus BOLBOCORIS, Amyot & Serville.	9.
Ventre non proéminent nettement à sa base.		9.
9. — Tylus et juga de même longueur	Genus PARABOLBOCORIS, Schouteden.	11.
Tylus plus court que les juga qui se touchent au devant de lui.	Genus TRIGONOSOMA, Laporte.	12.
10. — Antennes de quatre articles. Angles latéraux du pronotum prolongés en une longue et large corne		11.
Antennes de cinq articles. Angles latéraux du pronotum non ou guère proéminents		12.

11. — Tête presque aussi longue que le pronotum; les juga longs et acuminés, hiscents longuement en avant. Les cornes du pronotum recourbées vers le bas Genus DEROPLOPSIS, Schouteden. ✓
 Tête notablement plus courte que le pronotum, subtronquée-arrondie en avant, à peine émarginée au milieu, les juga non hiscents. Genus DEROPLOA, Westwood. ✓
12. — Tête tronquée en avant 13.
 Tête triangulaire, graduellement rétrécie 14.
13. — Ecusson aussi long que l'abdomen Genus TESTRICA, Walker. ✓
 Ecusson notablement plus court que l'abdomen Genus TESTRICOIDES, Schouteden. ✓
14. — Prostethium tronqué en avant, dépourvu de dent ou lobule vers le rostre 15.
 Prostethium dilaté en avant dans son entier ou présentant vers le rostre un lobule ou une dent plus ou moins net. 20.
15. — Corps de forme subquadrangulaire, petit et trapu. Tête et partie antérieure du pronotum perpendiculaires Genus NUMILIA, Stål. ✓
 Corps plus long que large; plus grand en général, modérément convexe. Tête jamais perpendiculaire 16.
16. — Premier article du rostre dépassant les bucculæ 17.
 Premier article du rostre ne dépassant pas les bucculæ 18.
17. — Angles postérieurs du pronotum prolongés en arrière, acuminés . Genus THOLAGMUS, Stål. ✓
 Angles postérieurs du pronotum obtusément arrondis Genus GRAPHOSOMA, Laporte. ✓
18. — Tubercules antennifères à peine visibles de dessus. Corps peu convexe en dessus Genus DERULA, Mulsant. ✓
 Tubercules antennifères fort nettement proéminents. Ecusson assez fortement convexe 19.
19. — Tête avec les yeux à peu près équilatérale Genus DYBOWSKYIA, Jakowleff. ✓
 Tête fort nettement plus longue que large avec les yeux Genus ANCYROSOMA, Amyot & Serville. ✓
20. — Prostethium dilaté en avant dans son entier 21.
 Prostethium présentant seulement vers le rostre un lobule ou une dent plus ou moins net 24.
21. — Ecusson plus court nettement que l'abdomen 22.
 Ecusson aussi long que l'abdomen, on peu s'en faut 23.
22. — Yeux gros. Tête aussi longue que large avec les yeux, ses bords amincis. Bords antéro-latéraux du pronotum droits, en bourrelet. Ecusson de même longueur que la corie Genus CRYPSINUS, Bärensprung. ✓
 Yeux petits. Tête plus longue que large, ses bords assez épais. Bords antéro-latéraux du pronotum concaves. Ecusson un peu plus long que la corie Genus PUTONIA, Stål. ✓
23. — Tête et partie antérieure du pronotum perpendiculaires. Corps subquadrangulaire, trapu et fort convexe. Ecusson élargi dès la base, ne laissant pas le bord costal de la corie libre en entier . Genus VILPIANUS, Stål. ✓
 Corps non perpendiculaire en avant, allongé, ni trapu ni fortement convexe. Ecusson à bords subparallèles, laissant la zone costale de la corie libre Genus ASTIROCORIS, Jakowleff.
24. — Ecusson nettement plus court que l'abdomen, triangulaire, graduellement rétréci Genus ASAROTICUS, Jakowleff. ✓

- Ecusson aussi long que l'abdomen, on peu s'en faut* 25.
25. — *Ecusson à bords divergents dès la base, l'apex arrondi largement* 26.
- Ecusson à bords divergents à l'extrême base seulement, puis sub-parallèles ou légèrement convergents, l'apex subtronqué.* GENUS LEPROSOMA, Bärensprung. ✓
26. — *Ventre canaliculé à la base* GENUS OPLISTOCHILUS, Jakowleff. ✓
- Ventre tuberculé à la base* GENUS STERNODONTUS, Mulsant & Rey. ✓

I. GENUS CYPTOCORIS, BURMEISTER

Cyptocoris. Burmeister, Handb. Entom., Vol. 2, p. 387 (1835); Stål, Hem. Afr., Vol. 1, p. 82 (1864); Schouteden, Rhynch. Aethiop., 1, 1, p. 96 (1903).

Caractères. — Le corps est de forme ovoïde ou ovalaire, de convexité moyenne tant en dessus qu'en dessous. La tête paraît fort courte, si l'on regarde l'insecte de dos, tandis qu'en réalité sa surface supérieure est presque aussi longue que le pronotum : mais presque dès la base, un peu en avant des yeux elle s'abaisse brusquement et devient perpendiculaire; elle est en outre assez fortement convexe, ce qui lui donne un aspect caractéristique; les côtés latéraux sont sinués assez nettement, la tête se rétrécissant en avant, et présentent un faible rebord dans leur partie antérieure; les juga et le tylus sont de même longueur, Yeux oblongs dans le sens vertical, un peu proéminents mais nullement saillants; ocelles bien plus rapprochés des yeux qu'ils ne sont éloignés entre eux (environ six fois). Rostre atteignant au moins les hanches postérieures; second article plus court que les suivants réunis (même peu notablement plus long que le troisième article). Antennes de cinq articles, grêles; premier article n'atteignant pas l'extrémité de la tête (l'insecte étant vu de dos), second article et troisième de longueur peu différente; tubercules antennifères visibles lorsqu'on regarde la tête de face, non prolongés en une dent. Pronotum presque deux fois aussi large que long, de forme à peu près trapézoïdale, les angles postérieurs étant pour ainsi dire effacés; angles latéraux non proéminents; bords latéraux antérieurs obtus, à peu près droits, bien plus longs que les bords postéro-latéraux; bord antérieur à peu près droit (très légèrement concave); bord postérieur assez fortement concave en dehors, l'angle postéro-externe étant ainsi reporté en arrière. Orifices courts, oblongs, rapprochés des hanches et du bord antérieur du métastethium. Sillon sternal bien net. Pattes assez grêles, à fémurs inermes, tibias arrondis et ne présentant pas de sillon à leur face supérieure. Ecusson recouvrant tout l'abdomen, ne laissant le bord costal des élytres libre qu'à sa base, à aire basale à peine surélevée; pas de freins. Abdomen à bord entier et continu, convexe, calleux; ventre à segment basal beaucoup moins élevé au milieu que le second segment (et les segments suivants) qui proémine extrêmement peu vers le metasternum; spiracula fort rapprochés du bord externe des segments, dans la moitié antérieure de ceux-ci.

Type du genre : *C. Lundi*, Fabricius.

Distribution géographique des espèces. — Le genre renferme deux espèces appartenant toutes deux à la faune éthiopienne.

1. *C. Lundi*, Fabricius, Syst. Ent. p. 13 (1803) (*Tetyra*) (Toute l'Afrique, mais principalement le centre et les régions orientales). — **Pl. 3, Fig. 10** (tête).
Lundi, Stål, Hem. Afr., Vol. 1, p. 82 (1864) (*Cyptocoris*); Schouteden, Rhynch. Aethiop. 1, 1, p. 97 (1903) (*Cyptocoris*).
2. *C. Wahlbergi*, Stål, Hem. Afr., Vol. 1, p. 83 (1864) (*Cyptocoris*) (Toute l'Afrique, principalement les régions occidentales, méridionales et centrales).
Lundii, Germar, Zeitschr. f. Ent., Vol. 1, p. 50, pl. 1, fig. 4 (1839); Herrich-Schäffer, Wanz. Ins., Vol. 9, p. 329, fig. 1006 (1853) (*Cyptocoris*).
Wahlbergi, Schouteden, Rhynch. Aethiop., 1, 1, p. 98, pl. 2, fig. 6 (1903) (*Cyptocoris*).

2. GENUS TARISA, AMYOT & SERVILLE

Tarisa. Amyot & Serville, Hist. Hém., p. 59 (1843); Fieber, Eur. Hem., p. 371 (1861); Jakowleff, Hor. Soc. Ent. Ross., Vol. 18, p. 235 (1884); Reuter, Öfv. Finsk. Vet. Soc. Förh., Vol. 43, p. 25 (1901); Schouteden, Rhynch. Aethiop., 1, 1, p. 111 (1903).
Cælocoris. Bolivar, An. Soc. Esp. Hist. Nat., Vol. 8, p. 134 (1879).

Caractères. — Le corps est souvent assez fortement convexe, ou subovale, en général peu allongé, le plus souvent glabre. Tête un peu plus large ou un peu moins large qu'elle n'est longue, subperpendiculaire, rétrécie en avant, à côtés plus ou moins nettement sinués; juga et tylus de longueur subégale, exceptionnellement juga contigus devant le tylus; ocelles bien plus écartés entre eux que des yeux, ceux-ci à peine proéminents; bucculae élevées. Rostre atteignant les hanches antérieures, à second article subégal aux suivants réunis. Antennes de cinq articles, le premier court et gros, le second nettement plus long que le premier, troisième au moins subégal au précédent. — Pronotum au moins deux fois aussi large que long, pouvant présenter des tubercules nets ou de convexité uniforme, sans impression transversale; bord antérieur aussi large ou à peu près que la tête avec les yeux, bords antéro-latéraux à peu près droits ou peu fortement sinués; angles latéraux arrondis, non ou à peine proéminents, angles postérieurs non saillants, obtus, arrondis. — Prostethium non dilaté en avant. — Orifices indistincts. — Pattes courtes, à fémurs inermes, tibias présentant en dessus un sillon plus ou moins net. — Ecusson atteignant au moins l'extrémité de l'abdomen, qu'il recouvre presque en entier, ne laissant que la base des élytres libres; pas de freins; de convexité uniforme ou présentant des tubercules variés plus ou moins développés. — Ventre à deuxième segment saillant à la base en forme de tubercule pointu.

Type du genre : *Tarisa flavescens*, Amyot & Serville.

Distribution géographique des espèces. — Le genre *Tarisa*, dont Reuter nous a donné une excellente revision, est spécial à la faune paléarctique méridionale, bien que deux espèces aient également été retrouvées en Abyssinie.

- ✓ 1. *T. aeliodes*, Bolivar, An. Soc. Esp. Hist. Nat., Vol. 8, p. 134 (1879) (*Cælocoris*) (Abyssinie, Arabie).
aeliodes, Schouteden, Rhynch. Aethiop., 1, 1, p. 112 (1903) (*Tarisa*).
elongata, Horvath, Term. Füz., 22, p. 444 (1899) (*Tarisa*); Reuter, Öfv. Finsk. Vet. Soc. Förh., Vol. 43, p. 46, pl. 2, fig. 12 (1901) (*Tarisa*).
- ✓ 2. *T. camelus*, Reuter, Öfv. Finsk. Vet. Soc. Förh., Vol. 43, p. 37, pl. 1, fig. 6 (1901) (*Tarisa*) (Algérie, Tunisie).
- ✓ 3. *T. ciliaris*, Jakowleff, Rev. Russe Ent., Vol. 1, p. 53 (1901) (*Tarisa*) (Transcaspienne).
- ✓ 4. *T. dimidiatipes*, Puton, Pet. Nouv. Ent., Vol. 6, p. 452 (1874); Ann. Soc. Ent. Fr., (5) Vol. 6, p. 22 (1876) (*Tarisa*); Reuter, Öfv. Finsk. Vet. Soc. Förh., Vol. 43, p. 44 (1901) (*Tarisa*) (Algérie).
- ✓ 5. *T. elevata*, Reuter, Öfv. Finsk. Vet. Soc. Förh., Vol. 43, p. 36, pl. 1, fig. 6 (1901) (*Tarisa*) (Russie méridionale, Turkestan, Perse).
- ✓ 6. *T. flavescens*, Amyot & Serville, Hist. Nat. Hém., p. 60, pl. 12, fig. 3 (1843) (*Tarisa*); Fieber, Eur. Hem., p. 372 (1861) (*Tarisa*); Reuter, Öfv. Finsk. Vet. Soc. Förh., Vol. 43, p. 30, pl. 1, fig. 2 (1901) (*Tarisa*) (Espagne, Maroc, Tunisie, Turkestan). — **Pl. 1, Fig. 5.**
- ✓ 7. *T. fraudatrix*, Horvath, Rev. Ent., Vol. 10, p. 76 (1891) (*Tarisa subspinosa* var.); Reuter, Öfv. Finsk. Vet. Soc. Förh., Vol. 43, p. 40, pl. 2, fig. 9 (1901) (*Tarisa*) (Russie méridionale, Caucase, Turkestan, Transcaspienne, Arménie).
✓ var. *rosea* (an spec. propria?), Horvath, Rev. Ent., Vol. 10, p. 77 (1891) (*Tarisa subspinosa* var.); Reuter, Öfv. Finsk. Vet. Soc. Förh., Vol. 43, p. 40 (1901) (Perse).
- ✓ 8. *T. gibbosa*, Bolivar, An. Soc. Esp. Hist. Nat., Vol. 8, p. 134 (1879) (*Cælocoris*) (Abyssinie, Arabie).
gibbosa, Schouteden, Rhynch. Aethiop., 1, 1, p. 113 (1903) (*Tarisa*).
adusta, Reuter, Öfv. Finsk. Vet. Soc. Förh., Vol. 43, p. 45, pl. 2, fig. 11 (1901) (*Tarisa*).
- ✓ 9. *T. leprosa*, Puton, Pet. Nouv. Ent., Vol. 6, p. 452 (1874); Ann. Soc. Ent. Fr. (5), Vol. 6, p. 21 (1876) (*Tarisa*); Reuter, Öfv. Finsk. Vet. Soc. Förh., Vol. 43, p. 29, pl. 1, fig. 1 (1901) (*Tarisa*) (Algérie).

- ✓ 10. *T. pallescens*, Jakowleff, Trudi Soc. Ent. Ross., Vol. 6, p. 33 (1871) (*Tarisa*) (Russie méridionale, Astrakkan).
pallescens, Reuter, Öfv. Finsk. Vet. Soc. Förh., Vol. 43, p. 38, pl. 2, fig. 8 (1901) (*Tarisa*).
virescens, Fieber, Eur. Hem., p. 372 (1861) (*Tarisa*); Reuter, Rev. Ent., Vol. 10, p. 139 (1891) (*Tarisa*); Jakowleff, Hor. Soc. Ent. Ross., Vol. 18, p. 237 (1884) (*Tarisa*).
 ✓ *var. incarnata*, Reuter, Öfv. Finsk. Vet. Soc. Förh., Vol. 43, p. 39 (1901).
 ✓ *var. typica*, Reuter, loc. cit., Vol. 43, p. 39 (1901).
 ✓ *var. virens*, Reuter, loc. cit., Vol. 43, p. 39 (1901).
- ✓ 11. *T. setulosa*, Montandon, Bull. Soc. Sc. Bucar., Vol. 9, p. 3 (1900) (*Tarisa*); Reuter, Öfv. Finsk. Vet. Soc. Förh., Vol. 43, p. 35, pl. 1, fig. 5 (1901) (*Tarisa*) (Algérie).
- ✓ 12. *T. spinifera*, Reuter, Öfv. Finsk. Vet. Akad. Förh., Vol. 43, p. 33, pl. 1, fig. 4 (1901) (*Tarisa*) (Arabie méridionale).
- ✓ 13. *T. subspinosa*, Klug, Symb. Phys., 5, pl. 43, f. 6 (1834) (*Tetyra*); Germar, Zeitschr. Ent., Vol. 1, p. 54, (1839) (*Graphosoma*); Jakowleff Hor. Soc. Ent. Ross., Vol. 18, p. 238 (1884) (*Tarisa*); Reuter, Öfv. Finsk. Vet. Soc. Förh., Vol. 43, p. 42, pl. 2, fig. 10 (1901) (*Tarisa*) (Égypte).
consimilis, Reuter, Rev. Ent., Vol. 10, p. 138 (1891) (*Tarisa*).
- ✓ 14. *T. virescens*, Herrich-Schäffer, Wan. Ins., 9, p. 348 (1847) (*Tarisa*); Reuter, Öfv. Finsk. Vet. Soc. Förh., Vol. 43, p. 32, pl. 1, fig. 3 (1901) (*Tarisa*) (Caucase).
notoceras, Kolenati, Melet. Ent., 6, p. 78, pl. 3, fig. 4 (1857) (*Odontotarsus*); Puton, Mitth. Schweiz. Ent. Ges., Vol. 6, p. 119 (1881).
 ✓ *var. obtusior*, Reuter, Öfv. Finsk. Vet. Soc. Förh., Vol. 43, p. 33 (1901).

3. GENUS BRACHYCEROCORIS, COSTA

Brachycerocoris. Costa, Rend. Accad. Nap. (2), Vol. 8, p. 191 (1863); Distant, Faun. Brit. Ind., Rhynch., Vol. 1, p. 71 (1902); Schouteden, Rhynch. Aethiop., 1, 1, p. 107 (1903).

Teucus. Stål, Ann. Soc. Ent. Fr., (4) Vol. 5, p. 168 (1865).

Teresa. Walker, Cat. Heter. Brit. Mus., Vol. 1, p. 113 (1867).

Caractères. — Corps trapu, fortement convexe, tuberculé, largement ovalaire ou ovoïde. Tête convexe et très fortement déclive, perpendiculaire, assez longue bien que plus courte que le pronotum, subcylindrique, tronquée en avant; juga contigus devant le tylus, à côtés externes obtus et sinués peu fortement; bucculae assez élevées et dentées. Yeux assez petits, à peine proéminents; ocelles situés en arrière de la ligne interoculaire, environ deux fois aussi éloignés entre eux que des yeux. Rostre atteignant les hanches postérieures; second article plus court que les suivants réunis. Antennes courtes, de cinq articles, le second atteignant ou à peu près l'extrémité de la tête; premier article plus long que le second, celui-ci un peu plus court que le troisième. Pronotum convexe, déclive fortement en avant, tuberculé, pas deux fois aussi large que long; bord antérieur nettement échancré; bords antéro-latéraux crénelés, peu sinués; angles latéraux non ou peu proéminents, obtus; angles postérieurs nets, un peu saillants en arrière. Prosternum peu dilaté en avant, à bord postérieur peu courbé en dedans, sinué en arrière. Orifices petits, non proéminents en un sillon, plus rapprochés des hanches que des côtés de la poitrine. Gouttière sternale profonde. Pattes courtes et robustes, non tuberculées; fémurs inermes, tibias présentant à la face supérieure une ride médiane plus ou moins nette. Ecusson nettement plus court et notablement plus étroit que l'abdomen, mais plus long que la corie, laissant celle-ci et la membrane en majeure partie libre; base fortement surélevée, avec un tubercule médian extrêmement développé, comprimé latéralement et creusé longitudinalement à son sommet; avant l'apex un autre tubercule, conique, bien plus petit mais toutefois encore fort notable. Ventre fort convexe, à disque un peu déprimé, non proéminent à la base; les angles apicaux des segments tuberculés.

Type du genre : *B. camelus*, Costa.

Distribution géographique des espèces. — Ce genre bizarre est répandu dans l'Archipel Malais, à Ceylon et en Chine et deux espèces en ont été découvertes en Afrique.

- ✓ 1. *B. afer*, Stål, Enum. Hem. Vol. 5, p. 31 (1876) (*Brachycerocoris*) (Damaraland).
afer, Schouteden, Rhynch. Aethiop. 1, 1, p. 108, pl. 2, fig. 8 (1903) (*Brachycerocoris*).
- ✓ 2. *B. camelus*, Costa, Rend. Acad. Nap. (2), Vol. 8, p. 192 (1863) (*Brachycerocoris*) (Ceylon, Chine).
camelus, Stål, Enum. Hem., Vol. 5, p. 31 (1876); Distant, Faun. Brit. Ind., Rhynch., Vol. 1, p. 71 (1902) (*Brachycerocoris*).
terranea, Walker, Cat. Heter., Vol. 1, p. 113 (1867) (*Teresa*).
- ✓ 3. *B. congoanus*, Schouteden, Ann. Soc. Ent. Belg., Vol. 49, p. 142 (1905) (*Brachycerocoris*) (Congo). —
Pl. 1, Fig. 8.
- ✓ 4. *B. dromedarius*, Snellen van Vollenhoven, Faun. Ent. Ind. Néerl., Vol. 1, p. 57, pl. 4, fig. 11 (1863) (*Tarisa*) (Célèbes).

✓ 4. GENUS PHYMATOCORIS, STÅL

Phymatocoris. Stål, Öfv. Vet. Akad. Förh., 1853, p. 213; Hem. Afr., Vol. 1, p. 88 (1864); Schouteden, Rhynch. Aethiop, 1, 1, p. 109 (1903).

Caractères. — Corps trapu et tuberculé, de forme presque quadrangulaire. Tête très fortement déclive, à peu près perpendiculaire, peu convexe, plus large que longue; juga contigus devant le tylus, à côtés-externes obtus, carénés, sinués nettement en avant des yeux; bucculae assez élevées, obtusément anguleuses en avant. Yeux médiocres, à peine proéminents; ocelles situés en arrière de la ligne interoculaire, environ deux fois aussi éloignés entre eux que des yeux. Rostre dépassant un peu les hanches postérieures. Antennes de cinq articles, courtes, second article atteignant l'extrémité de la tête; premier article subégal au deuxième, lui-même un peu plus long que le troisième. Pronotum tuberculé, fortement déclive en avant, plus de deux fois aussi large que long; bords antéro-latéraux sinués, obtus; angles latéraux proéminents distinctement, obtus, légèrement sinués en arrière; angles postérieurs nets. Prostethium légèrement dilaté en avant. Orifices petits, plus rapprochés des hanches que des côtés de la poitrine. Sillon sternal profond. Pattes courtes et robustes, à fémurs inermes mais tuberculés de même que les tibias en dessus. Ecusson triangulaire largement arrondi au bout, distinctement plus court et notablement plus étroit que l'abdomen, laissant les élytres en grande partie libres; l'aire basale élevée en un fort tubercule, — un tubercule plus petit à l'apex; — freins courts. Ventre fortement convexe, non proéminent à la base; segments présentant un tubercule mousse en dehors.

Type du genre : *P. strumosus*, Stål.

Distribution géographique des espèces. — Le genre ne renferme jusqu'ici qu'une seule espèce, connue par un unique exemplaire provenant de Caffrerie.

- ✓ 1. *P. strumosus*, Stål, Öfv. Vet. Akad. Förh., 1853, p. 213 (*Phymatocoris*) (Caffrerie).
strumosus, Stål, Hem. Afr., Vol. 1, p. 88 (1864); Schouteden, Rhynch. Aethiop., 1, 1, p. 110, pl. 2, fig. 9 (1903) (*Phymatocoris*).

✓ 5. GENUS HILRYA, SCHOUTEDEN

Hilrya. Schouteden, Ann. Soc. Ent. Belg., Vol. 49, p. 142 (1905).

Caractères. — Corps de forme à peine obovoïde, assez fortement convexe en dessous, moins en dessus. Tête longue et étroite, plus courte que le pronotum mais nettement plus longue que large, fort convexe, les bords latéraux marqués par une légère ride; côtés fort peu sinués; juga à peine plus longs que le tylus mais restant écartés à l'apex; en avant des yeux, à la base du tylus, un tubercule conique fort net; bucculae un peu plus élevées en arrière; tubercules antennifères visibles en grande partie de dessus. Yeux saillants, un peu allongés; ocelles situés en arrière de la ligne interoculaire, presque deux fois aussi éloignés entre eux que des yeux. Rostre atteignant les hanches postérieures. Antennes de cinq articles, le premier n'atteignant pas l'extrémité de la tête, le second un peu plus court que le troisième. Pronotum environ deux fois aussi large que long, modérément échancré en avant, bords antéro-latéraux obtus, sinués; bord postérieur légèrement concave; angles latéraux un peu proéminents,

tronqués à l'apex, la troncation portant une saillie en forme de pointe fort accentuée; sur une ligne transversale légèrement courbée passant en avant des sinus latéraux, quatre tubercules coniques fort nets. Prostethium non dilaté en avant; bord postérieur sinué en dehors. Orifices situés à peu près à égale distance des côtés de la poitrine et des hanches, continués en un sillon court. Sterna à gouttière médiane. Pattes moyennes, les fémurs antérieurs armés d'épines aiguës fort nettes, les tibias antérieurs fortement dilatés et amincis. Ecusson aussi long à peu près que l'abdomen, à côtés convergents jusqu'avant le milieu puis divergents, pour converger de nouveau vers l'extrémité, celle-ci largement subtronquée, émarginée au milieu; à peu près aussi large à la base (entre les angles) que dans la partie apicale (plus grande largeur); aire basale surélevée en tubercules coniques; disque s'élevant en une forte saillie conique, divisée longitudinalement au sommet. Corie en assez grande partie libre; membrane cachée. Abdomen à extrême bord seul visible de dessus; ventre non proéminent à la base, à côtés convexes; les angles apicaux des segments faiblement tuberculés; stigmates un peu saillants.

Type du genre : *H. tibialis*, Schouteden.

Distribution géographique de l'espèce. — Je ne connais qu'un seul *Hilrya*, originaire de Java.

✓ 1. *H. tibialis*, Schouteden, Ann. Soc. Ent. Belg., Vol. 49, p. 142 (1905) (*Hilrya*) (Java). — Pl. 2, Fig. 11.

6. GENUS TRIGONOSOMA, LAPORTE

Trigonosoma. Laporte de Castelnau, Essai. p. 69 (1832); Amyot & Serville, Hist. Hém., p. 48 (1843); Fieber, Eur. Hem., p. 372 (1861); Jakowleff, Hor. Soc. Ent. Ross., Vol. 18, p. 218 (1884); Horvath, Rev. Ent., Vol. 9, p. 33 (1889).

Caractères. — Corps en général fortement convexe en dessous, de forme largement obovoïde ou plus allongée et ovalaire. Tête à peu près perpendiculaire, peu convexe en dessus, plus ou moins triangulaire, arrondie en avant (parfois dilatée en avant et peu concave), à côtés obtus et plus ou moins sinués; juga plus longs que le tylus et se touchant au devant de lui; bucculæ élevées. Yeux non saillants; ocelles bien plus éloignés entre eux (3-5 fois) que des yeux. Rostre atteignant au moins les hanches postérieures; second article plus long que le troisième. Antennes de cinq articles, grêles; premier article n'atteignant pas l'extrémité de la tête, second nettement plus long que le troisième. Pronotum pouvant être moins ou plus de deux fois aussi large que long, à base horizontale et partie antérieure fortement déclive ou subperpendiculaire; bord antérieur assez fortement échancré, bords latéraux à peu près droits ou fortement sinués, bord postérieur droit au milieu; angles latéraux à peine proéminents ou bien prolongés en cornes robustes plus ou moins longues, à extrémité obtuse; angles postérieurs obtus et un peu proéminents. Prostethium antérieurement (entre les yeux et les hanches) dilaté en un lobe assez grand à bord arrondi; bord postérieur peu courbé. Orifices non prolongés en un sillon, oblongs, assez petits, plus rapprochés des côtés de la poitrine que la ligne médiane. Mesosternum présentant un sillon médian. Pattes assez courtes et robustes, à fémurs inermes, à tibias présentant en dessus un sillon net. Ecusson recouvrant tout le dos de l'abdomen sauf l'extrême bord, ne laissant le bord costal des élytres libre que jusque vers le milieu et ayant les bords divergents dès la base alors, ou bien laissant la zone costale libre au-delà du milieu et ayant les bords non ou à peine divergents, presque parallèles, ne recouvrant pas les côtés de l'abdomen; aire basale en général à peine plus élevée. Ventre convexe notablement en général, à côtés obtus, unis ou présentant des tubercules mousses fort nets; deuxième segment un peu proéminent au milieu à la base ou y présentant une impression nette.

On peut dans le genre *Trigonosoma* établir trois sections qui se distinguent comme suit :

1. Tête plus courte que large avec les yeux. Rostre s'étendant au delà des hanches postérieures. Deuxième segment ventral à canalicule médian net

1. Subgenus TRIGONOSOMA, s. str.

- Tête aussi longue que large avec les yeux. Rostre ne dépassant pas les hanches postérieures. Deuxième segment ventral sans aucun sillon. 2.
2. Ecusson ne laissant les élytres libres que jusqu'au milieu, à bords divergents à la base; en général plus court, rarement aussi long que la largeur du corps au niveau de la base de l'écusson. 2. Subgenus SELENODERA, Horvath.
- Ecusson laissant la zone costale libre largement au delà du milieu, à bord à peu près parallèles à la base; plus long que la largeur du corps à la base de l'écusson 3. Subgenus PARASELENODERA, Schouteden.

I. SUBGENUS TRIGONOSOMA, S. STR., HORVATH

Trigonosoma (Laporte). Horvath, Rev. Ent., Vol. 9, p. 36 (1889).

Glypheria. Mulsant & Rey, Ann. Soc. Linn. Lyon, Vol. 12, p. 372 (1865).

- ✓ 1. *T. rusticum*, Fabricius, Spec. Ins., 2, p. 339 (1781) (*Cimex*) (Europe méridionale, Afrique boréale, Asie mineure, Caucase, Turkestan).
aeruginosus, Cyrillo, Ent. Neap., pl. 6, fig. 3 (1787) (*Cimex*); Mulsant & Rey, Ann. Soc. Linn. Lyon, Vol. 12, p. 373 (1865) (*Glypheria*); Puton, Syn. Hém. Fr., Vol. 2, p. 16 (1881) (*Trigonosoma*).
nigellae, Fabricius, Mant. Ins., 2, p. 280 (1787) (*Cimex*); Wolff, Ic. Cim., 3, p. 92, pl. 9, fig. 86 (1802) (*Cimex*); Hahn, Wanz. Ins., Vol. 2, p. 36, fig. 133 (1834) (*Ventocoris*); Fieber, Eur. Hem., p. 372 (1861) (*Trigonosoma*).
flavipes, Vill, Ent., 1, p. 483 (1789) (*Cimex*).
trigona, Krynicki, Trudi Chark. Univ., Vol. 4, p. 6 (1871) (*Scutellera*).
✓ var. *advena*, Horvath, Rev. Ent., Vol. 15, p. 123 (1896).

2. SUBGENUS SELENODERA (HORVATH), SCHOUTEDEN

Selenodera (sp. 2-9). Horvath, Rev. Ent., Vol. 9, p. 37 (1889).

- ✓ 2. *T. ceriferum*, Horvath, Rev. Ent., Vol. 9, p. 45 (1889) (*Trigonosoma*) (Turkestan).
✓ 3. *T. cribrosum*, Horvath, Rev. Ent., Vol. 9, p. 39 (1889) (*Trigonosoma*) (Turkestan).
✓ 4. *T. falcatum*, Cyrillo, Ent. Neap., pl. 6, fig. 9 (1787) (*Cimex*) (Bassin de la Méditerranée, Turkestan).
Bohemanni, Dohrn, Stett. Ent. Zeit., Vol. 21, p. 100 (1860) (*Trigonosoma*).
Desfontainii, Germar, Fauna Ins. Eur., 21, pl. 19 (1839); Zeitschr. Ent., Vol. 1, p. 56 (1839) (*Trigonosoma*); Fieber, Eur. Hem., p. 373 (1861).
falcatum, Horvath, Rev. Ent., Vol. 9, p. 42 (1889) (*Trigonosoma*).
var. *achivum*, Horvath, Rev. Ent., Vol. 9, p. 44 (1889).
var. *Bajassogloi*, Horvath, Rev. Ent., Vol. 9, p. 44 (1889).
var. *Desfontainii*, Fabricius, Ent. Syst., 4, p. 89 (1794) (*Cimex*); Coquebert, Ill. Ins., Vol. 1, p. 39, pl. 10, fig. 5 (1799) (*Cimex*); Horvath, Rev. Ent., Vol. 9, p. 43 (1889).
✓ var. *orthoceras*, Horvath, Rev. Ent., Vol. 9, p. 44 (1889).
✓ var. *reflexum*, Horvath, Rev. Ent., Vol. 9, p. 43 (1889).
Desfontainii, Amyot & Serville, Hist. Hém., p. 48 (1843) (*Trigonosoma*).
falcata, Mulsant & Rey, Ann. Soc. Linn. Lyon, Vol. 12, p. 373 (1865) (*Trigonosoma*); Puton, Syn. Hém. Fr., Vol. 2, p. 16 (1881) (*Trigonosoma*).
✓ 5. *T. Fischeri*, Herrich-Schäffer, Wanz. Ins., Vol. 9, p. 331 (1853) (*Trigonosoma*) (Corse, Egypte, Asie Mineure, Nubie, Caucase, Turkestan).
Baerensprungi, Stål, Berl. Ent. Zeitschr., Vol. 4, p. 277 (1860) (*Trigonosoma*).
confusa, Kirby, Journ. Linn. Soc. Lond., Zool., Vol. 15, p. 231 (1891) (*Trigonosoma*).
Fischeri, Stål, Hem. Afr., Vol. 1, p. 84 (1864); Horvath, Rev. Ent., Vol. 9, p. 40 (1889).
Lehmanni, Fieber, Wien. Ent. Monatschr., Vol. 8, p. 334 (1882) (*Trigonosoma*).
umbrosum, Jakowleff, Trud. Soc. Ent. Ross., Vol. 13, p. 145 (1882) (*Trigonosoma*).

- ✓ 6. *T. halophilum*, Jakowleff, Bull. Soc. Nat. Mosc., 1874, 2, p. 232, pl. 10, fig. 1 (*Trigonosoma*) (Russie méridionale, Turkestan). — Pl. I, Fig. 9.
halophilum, Jakowleff, Hor. Soc. Ent. Ross., Vol. 18, p. 220 (1884); Horvath, Rev. Ent., Vol. 9, p. 38 (1889) (*Trigonosoma*)
- ✓ 7. *T. Horvathi*, Puton, Rev. Ent., Vol. 15, p. 232 (1896) (*Trigonosoma*) (Syrie).
- ✓ 8. *T. obesum*, Stål, Hem. Afr., Vol. 1, p. 84 (1864) (*Trigonosoma*) (Algérie, Egypte).
obesum, Horvath, Rev. Ent., Vol. 9, p. 38 (1889) (*Trigonosoma*).
var. humerale, Horvath, loc. cit., Vol. 9, p. 38 (1889).
- ✓ 9. *T. productum*, Jakowleff, Hor. Soc. Ent. Ross., Vol. 19, p. 106 (1885) (*Trigonosoma*) (Turkestan).
productum, Horvath, Rev. Ent., Vol. 9, p. 41 (1889) (*Trigonosoma*).
- ✓ 10. *T. Putoni*, Jakowleff, Trudi Soc. Ent. Ross., Vol. 10, p. 75 (1877) et Vol. 13, p. 144 (1882) (*Trigonosoma*) (Perse septentrionale).
Putoni, Horvath, Rev. Ent., Vol. 9, p. 46 (1889) (*Trigonosoma*).
Stáli, Reuter, Berl. Ent. Zeitschr., Vol. 25, p. 155 (1881) (*Trigonosoma*).

3. SUBGENUS PARASELENODERA, SCHOUTEDEN

Selenodera (sp. 10-13). Horvath, Rev. Ent., Vol. 9, p. 37 et 35 (1881).

- ✓ 11. *T. carinatum*, Jakowleff, Hor. Soc. Ent. Ross., Vol. 21, p. 298 (1887) (*Trigonosoma*) (Turkestan).
carinatum, Horvath, Rev. Ent., Vol. 9, p. 47 (1889).
- ✓ 12. *T. modestum*, Jakowleff, Trudi Soc. Ent. Ross., Vol. 11, p. 207 (1880) et Vol. 13, p. 144 (1882) (*Trigonosoma*) (Algérie, Perse septentrionale, Transcaucasie).
modestum, Horvath, Rev. Ent., Vol. 9, p. 48 (1889).
var. Martini, Horvath, Rev. Ent., Vol. 9, p. 48 (1889).
- ✓ 13. *T. oblongum*, Horvath, Rev. Ent., Vol. 9, p. 49 (1889) (*Trigonosoma*) (Transcaucasie).
- ✓ 14. *T. Oschanini*, Horvath, Rev. Ent., Vol. 9, p. 47 (1889) (*Trigonosoma*) (Turkestan).

7. GENUS BOLBOCORIS, AMYOT & SERVILLE

Bolbocoris. Amyot & Serville, Hist. Hém., p. 50 (1843); Stål, Hem. Afr., Vol. 1, p. 85 (1864), Schouteden, Rhynch. Aethiop., 1, 1, p. 99 (1903).

Caractères. — Corps court, trapu, de forme ovalaire ou obovoïde, fortement convexe. Tête fortement inclinée, plus courte que le pronotum, triangulaire, un peu convexe en dessus, à côté obtus avec un rebord linéaire, à peu près droits ou sinués nettement; juga plus longs que le tylus et contigus au devant de lui; bucculae plus ou moins élevées, inermes ou dentées nettement à leur base. Yeux moyens, peu proéminents; ocelles situés en arrière d'une ligne fictive qui passerait par la base des yeux, environ deux fois aussi éloignés entre eux que des yeux. Rostre atteignant au moins les hanches postérieures; second article aussi long ou plus long que les suivants réunis. Antennes médiocres, leur second article atteignant ou dépassant l'extrémité de la tête, nettement plus long que le troisième. Pronotum au moins deux fois aussi large que long, plus ou moins convexe, ne présentant pas d'impression transversale; bord antérieur peu échancré, bords antéro-latéraux sinués, obtus; angles latéraux non ou à peine proéminents, obtus, arrondis ou légèrement sinués. Prostethium non dilaté en avant; bord postérieur à peu près droit. Orifices plus éloignés des côtés de la poitrine que des hanches, non prolongés en un sillon. Mesosternum et metasternum présentant un sillon médian fort net. Pattes courtes et robustes, à fémurs inermes et tibias présentant un sillon à leur face supérieure; premier article des tarses plus long que les suivants. Ecusson aussi long (ou peu s'en faut) que l'abdomen, mais nettement plus étroit, laissant la zone externe des élytres libre au delà du milieu; l'aire basale médiane surélevée; freins très courts. Abdomen à côtés plus ou moins érodés ou tuberculés; ventre convexe fortement, proéminent à sa base en forme de tubercule court; sixième segment pas deux fois aussi long que le cinquième au milieu.

Type du genre : *B. rufus*, Westwood (= *tricolor*, Amyot & Serville).

Distribution géographique des espèces. — Le genre *Bolbocoris* est représenté par quatre espèces appartenant toutes à la faune éthiopienne.

- ✓ 1. *B. inaequalis*, Germar, Silb. Rev. Ent., Vol. 5, p. 183 (1837) (*Trigonosoma*) (Afrique méridionale et occidentale).
inaequalis, Stål, Hem. Afr., Vol. 1, p. 87 (1864); Schouteden, Rhynch. Aethiop., 1, 1, p. 103 (1903) (*Bolbocoris*).
sordidus, Stål, Öfv. Vet. Akad. Förh., 1853, p. 211 (*Bolbocoris*).
- ✓ 2. *B. obscuricornis*, Stål, Öfv. Vet. Akad. Förh., 1858, p. 311 (*Bolbocoris*) (Afrique du Sud).
obscuricornis, Stål, Hem. Afr., Vol. 1, p. 87 (1864); Schouteden, Rhynch. Aethiop., 1, 1, p. 105 (1903) (*Bolbocoris*).
- ✓ 3. *B. rufus*, Westwood. Hope Cat. Hem., 1, p. 12 (1887) (*Trigonosoma*) (Toute l'Ethiopie).
carinata, Germar, Silb. Rev. Ent., Vol. 5, p. 188 (1837) (*Trigonosoma*).
rufus, Herrich-Schäffer, Wanz. Ins., 5, p. 42, f. 494 (1843) (*Trigonosoma*); Stål, Hem. Afr., Vol. 1, p. 86 (1864) (*Bolbocoris*); Schouteden, Rhynch. Aethiop., 1, 1, p. 100 (1903) (*Bolbocoris*).
 ✓ var. *tricolor*, Amyot & Serville, Hist. Hém., p. 50 (1843) (*Bolbocoris*); Schouteden, Rhynch. Aethiop., 1, 1, pl. 2, f. 7 (1903). — Pl. 1, Fig. 11.
 ✓ var. *xanthopus*, Stål, Öfv. Vet. Akad. Förh., 1853, p. 211 (*Bolbocoris*); Schouteden, Rhynch. Aethiop., 1, 1, p. 101 (1903).
rufus var. *b*, Stål Hem. Afr., Vol. 1, p. 85 (1864) (*Bolbocoris*).
- ✓ 4. *B. variolosus*, Germar, Zeitschr. Ent., Vol. 1, p. 58 (1839) (Erythrée, Sénégal).
variolosus, Herrich-Schäffer, Wanz. Ins., 5, p. 43, f. 439 (1839) (*Trigonosoma*); Stål, Hem. Afr., Vol. 1, p. 87 (1864) (*Bolbocoris*); Schouteden, Rhynch. Aethiop., 1, 1, p. 102 (1903) (*Bolbocoris*).

8. GENUS PARABOLBOCORIS, SCHOUTEDEN

Parabolbocoris. Schouteden, Rhynch. Aethiop., 1, 1, p. 106 (1903).

Caractères. — Corps de forme ovale, assez trapu et convexe. Tête fortement déclive, plus courte que le pronotum, assez convexe, de forme triangulaire, à côtés obtus et à peine visiblement sinués; les juga et le tylus d'égale longueur; bucculae médiocres. Yeux moyens, à peine proéminents; ocelles plus de deux fois aussi éloignés l'un de l'autre qu'ils ne le sont des yeux, situés sur la ligne réunissant la base des yeux. Rostre atteignant les hanches postérieures; second article plus long que les suivants réunis. Antennes courtes, à deuxième article atteignant l'extrémité de la tête, subégal au premier et plus long que le troisième. Pronotum pas deux fois aussi large qu'il n'est long, à bord antérieur peu profondément échancré; bords antéro-latéraux obtus et légèrement courbés en dehors; angles latéraux arrondis et non proéminents. Prostethium légèrement mais nettement dilaté en avant; son bord postérieur peu fortement courbé. Orifices plus rapprochés des hanches que des côtés de la poitrine, non prolongés en un sillon. Sterna à sillon médian distinct. Pattes courtes, à fémurs inermes, tibias présentant en dessus un sillon. Ecusson aussi long que l'adomen, qu'il recouvre presque en entier, ne laissant les élytres libres qu'à leur base; élevé légèrement en toit jusque vers le milieu, déclive; base surélevée. Ventre convexe, non proéminent à sa base; les segments tuberculés en dehors à leur angle apical; sixième segment pas deux fois aussi long que le cinquième au milieu.

Type du genre : *P. Signoreti*, Schouteden.

Distribution géographique de l'espèce. — On ne connaît encore qu'un unique spécimen de la seule espèce du genre, recueilli à Keren.

- ✓ 1. *P. Signoreti*, Schouteden, Rhynch. Aethiop., 1, 1, p. 107, f. 23 (1903) (*Parabolbocoris*) (Erythrée). — Pl. 2, Fig. 2.

✓ 9. GENUS EOBANUS, DISTANT

Eobanus. Distant, Ann. Nat. Hist., (7) Vol. 8, p. 240 (1901); Fauna Brit. Ind., Rhynch., Vol. 1, p. 72 (1902).

Caractères. — Corps de forme elliptique, convexe, moins en dessus. Tête à peu près aussi large que longue, convexe; juga un peu plus longs que le tylus et contigus au devant de lui; les bords

externes réfléchis, faiblement sinués en avant des yeux, convergents, l'apex arrondi; tubercules antennifères non visibles de dessus. Yeux moyens; ocelles plus rapprochés des yeux qu'ils ne sont éloignés entre eux (deux fois?). Rostre atteignant environ les hanches intermédiaires, le second article égal aux deux derniers pris ensemble. Antennes de cinq articles, le premier n'atteignant pas l'extrémité de la tête, le second court, le troisième long et renflé à l'apex. Pronotum environ deux fois aussi large que long, assez échancré en avant; les bords antéro-latéraux arqués en dehors peu fortement; angles latéraux à peine proéminents, angles postérieurs obtusément arrondis; une forte impression transversale vers le milieu de la longueur. Prostethium à bord postérieur presque droit. Orifices rapprochés des hanches et continués en un sillon graduellement rétréci. Meso- et metasternum présentant chacun deux carènes longitudinales nettes, parallèles. Pattes moyennes, à fémurs inermes, et tibias sans sillon distinct à leur face supérieure. Ecusson aussi long que l'abdomen et presque aussi large que lui, bien que laissant le bord costal de la corie libre au delà du milieu; ses bords latéraux divergents dès la base; une aire basale nettement marquée par deux impressions latérales obliques. Ventre proéminent à la base, les angles apicaux des segments légèrement proéminents.

Type du genre : *E. typicus*, Distant.

Distribution géographique de l'espèce. — L'unique *Eobanus* connu provient de Birmanie. Il m'est resté inconnu en nature et la description générique qui précède a été faite en combinant les renseignements fournis par la diagnose de l'auteur, les figures données dans la *Fauna of India* et les détails complémentaires que m'a envoyés sur ma demande M. Distant.

- ✓ 1. *E. typicus*, Distant, Ann. Nat. Hist. (7), Vol. 8, p. 241 (1901) (*Eobanus*) (Birmanie).
typicus, Distant, Fauna Brit. Ind., Rhynch, Vol. 1, p. 72, fig. 35 (1902) (*Eobanus*).

✓ 10. GENUS DYBOWSKYIA, JAKOWLEFF

Dybowskyia. Jakowleff, Bull. Soc. Nat. Mosc., Vol. 3, p. 85 (1876); Breddin, Wien. Ent. Zeit., Vol. 24, p. 30 (1905).

Bolbocoris. Puton, Cat. Hém. Pal., 1886, p. (p.); Jakowleff, Hor. Soc. Ent. Ross., Vol. 28, p. 132 (1894)

Caractères. — Corps trapu et court, en ovale large, assez fortement convexe, surtout en dessous. Tête peu fortement déclive, presque aussi longue que le pronotum, subéquilatérale, modérément convexe, les côtés latéraux amincis et réfléchis; juga notablement plus longs que le tylus et contigus au devant de lui, hiscents à l'apex, bords externes nettement sinués en avant des yeux, puis convergents tout en décrivant une courbe; bucculæ modérément élevées en avant mais davantage en arrière, leur bord externe sinué; tubercules antennifères visibles de dessus; prolongée en une saillie acuminée. Yeux moyens, peu proéminents; ocelles plus de deux fois aussi éloignés entre eux que des yeux. Rostre atteignant les hanches postérieures, le premier article ne dépassant pas les bucculæ, second plus long que les suivants réunis; quatrième un peu plus court que le troisième. Antennes de cinq articles, le deuxième atteignant l'extrémité de la tête, un peu plus long que le premier et plus court que le troisième. Pronotum de convexité modérée, plus de deux fois aussi large que long; bord antérieur nettement échancré, plus large que la tête avec les yeux; bords antéro-latéraux arqués en dedans, obtus en avant, bord postérieur faiblement courbé en dehors au milieu; angles latéraux à peine proéminents, obtus, arrondis; angles postérieurs nets, un peu saillants. Prostethium non dilaté en avant; bord postérieur presque droit, légèrement sinué en dehors. Orifices petits, plus rapprochés des hanches que des côtés de la poitrine. Gouttière sternale nette. Pattes moyennes, à fémurs inermes et tibias à sillon supérieur assez net. Ecusson aussi long que l'abdomen qu'il recouvre presque en entier, ne laissant qu'une faible portion de la corie libre jusqu'au delà du milieu; assez fortement déclive après le milieu; aire basale surélevée; bords divergents

dès la base, pas de freins. Ventre légèrement proéminent à la base; côtés modérément convexes, le bord même aminci; angles apicaux à peine plus convexes.

Type du genre : *D. ussurensis*, Jakowleff.

Distribution géographique des espèces. — Le *D. ussurensis* a été décrit d'Ussuri et j'y rapporte des spécimens du nord du Japon que j'ai vus. Le *Bolbocoris ? reticulatus*, Dallas, originaire de Chine, appartient sans doute également à ce genre que jusqu'ici (1) (à l'exemple de Puton) on a confondu avec *Bolbocoris*. Cependant, il ressort déjà clairement de la description de Jakowleff que *Dybowskyia* ne peut être synonyme de *Bolbocoris* puisque la base des antennes est visible lorsqu'on regarde la tête de dessus; il est vrai que ce caractère n'est pas indiqué dans la diagnose allemande et ne se trouve que dans le texte russe qui la suit et qui est bien plus complet; Puton n'a évidemment tenu compte que de la diagnose allemande. Quant à admettre (comme on l'a également fait) que *D. ussurensis* Jak. et *Bolbocoris ? reticulatus* Dall. sont synonymes, cela me paraît peu vraisemblable.

- ✓ 1. *D. reticulatus*, Dallas, List Hem. Brit. Mus., Vol. 1, p. 45 (1851) (*Bolbocoris ?*) (Chine, Japon).
incomptus, Walker, Cat. Het. Brit. Mus., Vol. 1, p. 67 (1867) (*Podops*).
- ✓ 2. *D. ussurensis*, Jakowleff, Bull. Soc. Nat. Mosc., Vol. 3, p. 87 (*Dybowskyia*) (Sibérie, nord du Japon). — Pl. 1, Fig. 10.

✓ II. GENUS DERULA, MULSANT & REY

Derula. Mulsant & Rey, Ann. Soc. Linn. Lyon, p. 123 (1856); loc. cit., Vol. 12, p. 400 (1865); Fieber, Eur. Hem., p. 396 (1861).

Caractères. — Corps en ovale large, arrondi, modérément convexe, davantage en dessous. Tête modérément déclive, un peu plus courte que le pronotum, à peu près aussi large que longue, presque plane en dessus, les côtés un peu réfléchis; triangulaire, graduellement rétrécie, les juga notablement plus longs que le tylus et contigus au devant de lui, à bord externe aminci, faiblement sinué en avant de l'œil; bucculæ assez élevées, un peu plus en avant; tubercules antennifères visibles partiellement. Yeux modérément proéminents; ocelles plus de trois fois aussi éloignés entre eux que des yeux, situés en arrière de la ligne interoculaire. Rostre dépassant les hanches intermédiaires; second article égalant les suivants réunis. Antennes de cinq articles, le premier n'atteignant pas l'extrémité de la tête, second la dépassant, troisième article plus long que le premier et plus court que le deuxième. Pronotum plus de deux fois aussi large que long; bord antérieur peu échancré; bords antéro-latéraux à peu près droits ou arqués en dehors, tranchants; angles latéraux non saillants, obtusément arrondis; angles postérieurs faiblement proéminents en arrière, obtusément arrondis. Prostethium tronqué en avant, bord postérieur peu sinué. Orifices petits, plus rapprochés des hanches que des côtés de la poitrine. Gouttière sternale nette. Pattes médiocres, fémurs inermes, tibias à sillon supérieur assez net. Ecusson aussi long que l'abdomen mais plus étroit que lui, laissant la partie externe de la corie libre au delà du milieu; aire basale à peine surélevée. Ventre non proéminent à sa base; angles apicaux des segments nullement saillants.

Type du genre : *D. flavoguttata*, Mulsant & Rey.

Distribution géographique des espèces. — Le genre *Derula* n'est représenté que dans la faune paléarctique.

- ✓ 1. *D. Delagrangi*, Puton, Rev. Ent., Vol. 11, p. 25 (1892) (*Derula*) (Syrie).

(1, Ce travail était terminé lorsqu'a paru la notice de Breddin « Über Bolbocoris ? reticulatus Dallas » dans le Wiener Ent. Zeit. Dans ce travail Breddin montre que *Dybowskyia* est bien un genre distinct de *Bolbocoris* et, comme je le pense également, signale qu'il rappelle plutôt les Podopides.

- ✓ 2. *D. flavoguttata*, Mulsant & Rey, Ann. Soc. Linn. Lyon, Vol. 3, p. 123 (1856); idem, Vol. 12, p. 402 (1865) (*Derula*) (Europe méridionale). — Pl. 2, Fig. 3.
flavoguttata, Puton, Syn. Hém. Fr., Vol. 2, p. 20 (1881) (*Derula*).
oculata, Baerensprung, Berl. Ent. Zeitschr., Vol. 2, p. 203 (1858) (*Graphosoma*).
- ✓ 3. *D. longipennis*, Oschanine, O poluchestk. Nacèk. Zaravch., p. 8 (*Derula*) (Turkestan).
longipennis, Puton, Rev. Ent., Vol. 11, p. 265 (1892) (*Derula*).

12. GENUS GRAPHOSOMA, LAPORTE

Graphosoma. Laporte de Castenau, Ess. Hém., p. 70 (1832); Stål, Öfv. Vet. Akad. Förh., 1872, p. 34 et 58; Fieber, Eur. Hem. (1861); Jakowleff, Hor. Soc. Ent. Ross., Vol. 18, p. 205 (1884).

Scutellera. Mulsant & Rey, Ann. Soc. Linn. Lyon, Vol. 12, p. 93 (1865).

Caractères. — Corps de forme large, subovale, assez convexe en dessous, peu en dessus. Tête plus courte que le pronotum, pouvant être plus longue que large avec les yeux, en triangle plus ou moins allongé, presque plane en dessus ou très faiblement convexe, les côtés amincis et relevés, à bord externe plus ou moins nettement sinué; juga notablement plus longs que le tylus et contigus au devant de lui; bucculæ assez élevées, davantage en arrière (l'extrémité moins); tubercules antennifères prolongés en une saillie visible de dessus. Rostre atteignant les hanches postérieures, second article au moins égal aux suivants réunis, ceux-ci subégaux; premier dépassant un peu les bucculæ. Antennes de cinq articles, le premier n'atteignant pas l'extrémité de la tête, le second la dépassant; premier et troisième articles subégaux, deuxième nettement plus long que chacun d'eux. Pronotum plus de deux fois aussi large que long, modérément déclive en avant; angles latéraux un peu proéminents, obtus et arrondis; angles postérieurs nets, un peu saillants en arrière; bords antéro-latéraux faiblement sinués, bord antérieur modérément échancré, bord postérieur plus ou moins nettement bisinué. Prostethium non dilaté en avant, bord postérieur subrectiligne. Orifices subauriculés, plus rapprochés des hanches que des côtés de la poitrine. Sillon sternal bien accentué. Pattes moyennes, à fémurs inermes, tibias à sillon supérieur plus ou moins net, premier article des tarses plus long que le troisième. Ecusson aussi long ou même un peu plus long que l'abdomen, mais notablement plus étroit que lui, en triangle allongé largement arrondi au bout, à côtés latéraux à peu près droits ou sinués nettement; toute la zone externe des élytres à découvert. Abdomen débordant les élytres, parfois plus large que le pronotum, à côtés déprimés; ventre à second segment présentant une impression médiane plus ou moins accentuée; angles des segments nullement proéminents.

Les espèces du genre *Graphosoma* se divisent en deux groupes se différenciant par la structure de la tête : dans le premier groupe — auquel appartiennent *G. semipunctatum* et *G. consimile* — la tête est plus de moitié plus longue que large entre les yeux; dans le deuxième groupe — auquel se rapportent toutes les autres espèces — la tête est moins de moitié plus longue que large entre les yeux.

Type du genre : *G. lineatum*, Linné.

Distribution géographique des espèces. — Tous les *Graphosoma* habitent uniquement les régions paléarctiques.

- ✓ 1. *G. consimile*, Horvath, Ann. Mus. Nat. Hung., Vol. 1, p. 348 (1903) (*Graphosoma*) (Caucase, Turkestan).
var. personatum, Horvath, loc. cit., p. 349 (1903).
- ✓ 2. *G. lineatum*, Linné, Syst. Nat. (10), p. 442 (1758) (*Cimex*) (forme typique : Afrique boréale et Corse; — *var. italicum* = Europe moyenne et méridionale, sud de la Suède, Asie mineure, Syrie, Transcaucasie et régions voisines, Sibérie occidentale; — *var. reductum* = Asie mineure).
lineatum, Horvath (nec Auct.), Ann. Mus. Nat. Hung., Vol. 1, p. 350 (1903) (*Graphosoma*).
lineatum var. flavipes, Amyot, Ann. Soc. Ent. Fr. (2), Vol. 3, p. 412 (1845) (*Graphosoma*).
lineata var. c., Stål, Enum. Hem., Vol. 5, p. 31 (1876) (*Graphosoma*).
✓ *var. italicum*, Müller, Man. Ins. Taur., p. 190 (1766) (*Cimex*).
lineatum, Auct. nec Linné, nec Horvath (*Graphosoma*, *Cimex*, *Thyreocoris*)

- italicum*, Horvath, Ann. Mus. Nat. Hung., Vol. 1, p. 351 (1903).
nigrolineatus, Fabricius, Spec. Ins., Vol. 2, p. 341 (1781) (*Cimex*); Latreille, Hist. Nat., 12, p. 178, pl. 96, f. 1 (1804) (*Scutellera*).
lineata var. *b*, Stål, Enum. Hem., Vol. 5, p. 31 (1876) (*Graphosoma*).
Schlangini, Gebler, Mém. Soc. Nat. Mosc., Vol. 5, p. 323 (1817) (*Tetyra*).
 ✓ *var. reductum*, Horvath, Term. Füz., Vol. 24, p. 470 (1901); Ann. Mus. Nat. Hung., Vol. 1, p. 352 (1903).
 ✓ 3. *G. melanoxanthum*, Horvath, Ann. Mus. Nat. Hung., Vol. 1, p. 349 (1903) (*Graphosoma*) (Arménie russe).
 ✓ 4. *G. rubrolineatum*, Westwood, Hope Cat. Hem., 1, p. 12 (1837) (*Scutellera*) (Sibérie orientale, Nord de la Chine, Japon, Corée). — Pl. 1, Fig. 6.
 crassa, Motschulsky, Etud. Entom., Vol. 10, p. 22 (1861) (*Scutellera*).
 lineata var. *a*, Stål, Enum. Hem., Vol. 5, p. 31 (1876) (*Graphosoma*).
 rubrolineatum, Horvath, Ann. Mus. Nat. Hung., Vol. 1, p. 352 (1903) (*Graphosoma*).
 ✓ 5. *G. semipunctatum*, Fabricius, Syst. Ent., p. 698 (1775) (*Cimex*) (Europe méridionale, Afrique boréale, Asie mineure, Perse, Caucase, Turkestan et régions voisines).
 semipunctatum, Puton, Syn. Hém. Fr., Vol. 2, p. 19 (1881) (*Graphosoma*); Horvath, Ann. Mus. Nat. Hung., Vol. 1, p. 346 (1903) (*Graphosoma*).
 ✓ *var. decipiens*, Ferrari, Ann. Mus. Stor. Nat. Genova., 1892, p. 551; Horvath, Ann. Mus. Nat. Hung., Vol. 1, p. 347 (1903).
 ✓ *var. interruptum*, White, Mag. Nat. Hist., Vol. 3, p. 541 (1839) (*Graphosoma*); White, Trans. Ent. Soc. Lond., Vol. 3, p. 89 (1842) (*Scutellera*); Horvath, Rev. Ent., Vol. 17, p. 277 (1898) (*Graphosoma*); Horvath, Ann. Mus. Nat. Hung., Vol. 1, p. 347 (1903).
 ✓ *var. Wilsoni*, White, Mag. Nat. Hist., Vol. 3, p. 540, fig. 68a (1839) (*Graphosoma*); Horvath, Ann. Mus. Nat. Hung., Vol. 1, p. 347 (1903).
 ✓ *semipunctata* var. *persica*, Ferrari, Ann. Mus. Stor. Nat. Genova, Vol. 6, p. 120 (1874) (*Graphosoma*).
 ✓ 6. *G. Ståli*, Horvath, Term. Füz., Vol. 5, p. 39 (1881) (*Graphosoma lineatum* var.); Ann. Mus. Nat. Hung., Vol. 1, p. 353 (1903) (*Graphosoma*) (Asie-Mineure).
 lineata var. *d*, Stål, Enum. Hem., Vol. 5, p. 31 (1876) (*Graphosoma*).

✓ 13. GENUS THOLAGMUS, STÅL

Tholagmus. Stål, Berl. Ent. Zeitschr., Vol. 4, p. 276 (1860); Öfv. Vet. Akad. Förh., 1872, p. 34 et 58; Jakowleff, Hor. Soc. Ent. Ross., Vol. 18, p. 208 (1884).

Stiraspis. Fieber, Europ. Hem., p. 371 (1861).

Caractères. — Corps de forme ovalaire ou faiblement obovoïde, modérément convexe en dessus. Tête assez fortement déclive, au moins aussi longue que large, plus courte que le pronotum, en triangle allongé, assez convexe, les bords amincis et relevés; juga en général plus longs que le tylus (rarement égaux à lui), contigus ou non au devant de lui, mais toujours hiscents à l'apex, à bord externe peu fortement sinué; — bucculæ fort élevées, à bord libre courbé, les angles arrondis; — tubercules antennifères partiellement visibles de dessus. Yeux assez gros, un peu saillants; ocelles situés contre la ligne interoculaire, fort rapprochés des yeux, nettement plus de quatre fois aussi éloignés entre eux que de ceux-ci. Rostre atteignant les hanches postérieures; premier article dépassant notablement les bucculæ, second plus long que les suivants réunis, ceux-ci subégaux. Antennes de cinq articles, le deuxième dépassant l'extrémité de la tête, que n'atteint pas le premier; celui-ci presque égal au troisième qui est notablement plus court que le second. Pronotum pas deux fois aussi large que long; bord antérieur assez échancré, moins large que la tête avec les yeux; bords antéro-latéraux presque droits, assez obtus; angles latéraux obtus, arrondis, à peine proéminents; angles postérieurs bien distincts, souvent aigus, prolongés nettement en arrière. Prostethium non dilaté en avant; bord postérieur à peu près droit, sinué peu fortement en dehors. Orifices à peu près aussi éloignés des côtés de la poitrine que des hanches, en forme d'auricule saillant, pédonculé. Sillon sternal net. Pattes moyennes, à fémurs inermes, tibias à face supérieure presque plane ou à sillon peu accentué, tarsi à premier article plus long que le troisième. Ecusson au moins aussi long que l'abdomen mais notablement plus étroit que lui, rétréci assez graduellement, les côtés sinués vers le milieu, l'apex tronqué assez largement. Abdomen assez largement à

découvert de chaque côté en dessus; ventre non proéminent à sa base; angles apicaux des segments nettement (bien que peu fortement et obtusément) saillants.

Type du genre : *T. flavolineatus*, Fabricius.

Distribution géographique des espèces. — Le genre est exclusivement paléarctique, et propre aux régions méridionales.

- ✓ 1. *T. breviceps*, Jakowleff, Rev. Ent., Vol. 1, p. 14 (1883) (*Tholagmus*) (Russie méridionale).
breviceps, Jakowleff, Bull. Soc. Nat. Mosc., Vol. 58, p. 423 (1883); Horvath, Rev. Ent., Vol. 17, p. 68, (1898).
- ✓ 2. *T. Chobauti*, Puton, Rev. Ent., Vol. 17, p. 166 (1898) (*Tholagmus*) (Afrique boréale).
- ✓ 3. *T. confinis*, Horvath, Rev. Ent., Vol. 17, p. 67 (1898) (*Tholagmus*) (Kirghiz).
- ✓ 4. *T. flavolineatus*, Fabricius, Ent. Syst., Suppl., p. 529 (1798) (*Cimex*); Syst. Rhyng., p. 141 (1803) (*Tetyra*) (Europe méridionale). — **Pl. I, Fig. 7.**
flavolineatus, Coquebert, Ill. Icon., 1, p. 36, pl. 9, fig. 6 (1799) (*Cimex*); Fieber, Europ. Hem., p. 371 (1861) (*Stiraspis*); Mulsant & Rey, Ann. Soc. Linn. Lyon, Vol. 12, p. 390 (1865) (*Tholagmus*); Jakowleff, Hor. Soc. Ent. Ross., Vol. 18, p. 210 (1884) (*Tholagmus*).
var. strigatus, Herrich-Schäffer, in Panzer, Fauna Germ., 135 (1835) (*Tetyra*); Germar, Zeitschr. f. Ent., Vol. 1, p. 53 (1839) (*Tetyra*); Horvath, Rev. Ent., Vol. 16, p. 91 (1897).
sardous, Costa, Atti Accad. Napoli, Vol. 9, p. 38 (1882) (*Stiraspis*).
- ✓ 5. *T. nigricornis*, Reuter, Ofv. Finsk. Vet. Soc. Förh., Vol. 42, p. 220 (1900) (*Tholagmus*) (Turkestan).

14. GENUS ANCYROSOMA, AMYOT & SERVILLE

Ancyrosoma. Amyot & Serville, Hist. Hém., p. 49 (1843); Fieber, Europ. Hem., p. 373 (1861); Stål, Öfv. Vet. Ak. Förh., 1872, p. 34 et 58.

Caractères. — Corps de forme obovoïde large, assez convexe, surtout en dessous. Tête modérément déclive, assez convexe, peu plus courte que le pronotum, plus longue que large avec les yeux, en triangle allongé en avant de ceux-ci, les bords à peu près droits, à peine sinués en avant des yeux, étroitement amincis et relevés; juga notablement plus longs que le tylus et contigus au devant de lui, hiscents à l'apex; bucculæ élevées, à bord externe à peu près droit; tubercules antennifères distincts de dessus. Yeux médiocres, peu proéminents; ocelles situés en arrière de la ligne interoculaire, environ trois fois aussi éloignés entre eux que des yeux. Rostre atteignant les hanches postérieures; second article subégale aux suivants réunis (à peu près égaux entre eux); premier ne dépassant pas les bucculæ. Antennes de cinq articles, le second dépassant un peu l'apex de la tête; premier et troisième de longueur peu différente, mais notablement plus courts que le second. Pronotum plus de deux fois aussi large que long; angles latéraux assez fortement proéminents mais obtus, angles postérieurs un peu saillants, obtus; bord antérieur peu profondément échancré, bords antéro-latéraux obtus et arqués en dedans. Prostethium non dilaté en avant, son bord postérieur faiblement bisiné. Orifices petits, plus éloignés des côtés de la poitrine que des hanches. Gouttière sternale assez accentuée, à bords relevés. Pattes moyennes, à fémurs inermes et tibias présentant à la face supérieure un sillon net. Ecusson aussi long que l'abdomen, mais laissant à découvert sa partie latérale et la zone costale de la corie au delà du milieu; bords divergents dès la base. Ventre non proéminent à sa base; les angles apicaux des segments non ou extrêmement peu saillants; sur la deuxième segment un canalicule médian bien net.

Type du genre : *A. albolineatum*, Fabricius.

Distribution géographique des espèces. — Elles sont propres aux régions méridionales de l'Europe et au nord de l'Afrique : Syrie, etc.

- ✓ 1. *A. affine*, Westwood, Hope Cat. Hem., 1, p. 12 (1837) (*Trigonosoma*) (Egypte).
affinis, Distant, Proc. Zool. Soc. Lond., 1900, p. 819 (*Ancyrosoma*).

- ✓ 2. *A. albolineatum*, Fabricius, Ent. Syst., p. 88 (1798) (*Cimex*); Syst. Rhyng., p. 140 (1803) (*Tetyra*) (Régions paléarctiques méridionales). — Pl. 2, Fig. 1.
albolineata, Wolff, Icon. Cim., pl. 9, f. 89 (1802) (*Cimex*); Amyot & Serville, Hist. Hém., p. 49, pl. 2, f. 1 (1843) (*Ancyrosoma*); Mulsant & Rey, Ann. Soc. Linn. Lyon, Vol. 12, p. 382 (1865) (*Ancyrosoma*); Fieber, Eur. Hem., p. 373 (1861) (*Ancyrosoma*).
leucogrammunum, Gmelin, Syst. Nat., Vol. 1, p. 2131 (1798) (*Cimex*).
nervosum, Cyrillo, Fauna Neap. Sp., Vol. 1, p. 5, pl. 6, f. 10 (1787) (*Cimex*).

15. GENUS OPLISTOCHILUS, JAKOWLEFF

✓ **Oplistochilus.** Jakowleff, Hor. Soc. Ent. Ross., Vol. 21, p. 303 (1885).

Caractères. — Ce genre est fort proche du précédent, *Ancyrosoma*, et je ne suis pas fort éloigné d'en faire simplement un sous-genre de celui-ci. Il diffère de *Ancyrosoma* par sa convexité moindre, les ocelles plus éloignés entre eux, les angles postérieurs du pronotum un peu moins saillants, les côtés du ventre plus déprimés, et surtout par le fait que le prostethium présente de chaque côté vers le rostre une saillie ou dent obtuse (cette dent n'existe pas chez *Ancyrosoma*, bien qu'il y ait une indication dans ce sens).

Type du genre : *O. pallidus*, Jakowleff.

Distribution géographique de l'espèce. — L'unique *Oplistochilus* décrit habite la Turcomanie.

- ✓ 1. *A. pallidus*, Jakowleff, Hor. Soc. Ent. Ross., Vol. 21, p. 305 (1887) (*Oplistochilus*) (Turcomanie). — Pl. 2, Fig. 9.

16. GENUS CRYPSINUS, DOHRN

Crypsinus. Dohrn, Stett. Ent. Zeit., Vol. 21, p. 101 (1860); Stål, Öfv. Vet. Akad. Förh., 1872, p. 34 et 57; Jakowleff, Hor. Soc. Ent. Ross., Vol. 18, p. 231 (1884).

Caractères. — Corps de forme ovale, modérément convexe en dessous, peu en dessus. Tête perpendiculaire, plus courte que le pronotum, subéquilatérale (avec les yeux), avec sa base et le tylus convexes, légèrement concave en avant; graduellement rétrécie, à bords latéraux amincis et relevés, assez faiblement sinués en avant des yeux; juga plus longs que le tylus et contigus au devant de lui; bucculæ assez élevées, à bord arqué; tubercules antennifères non saillants. Yeux globuleux, assez gros, un peu proéminents; ocelles près de quatre fois aussi éloignés entre eux que des yeux. Rostre s'étendant jusqu'aux hanches postérieures; second article n'égalant pas les suivants réunis. Antennes de cinq articles, le premier n'atteignant pas l'extrémité de la tête, plus court que le second. Pronotum au moins deux fois aussi large que long: bord antérieur faiblement échancré, postérieur droit; bords antéro-latéraux non obtus (mais non tranchants), légèrement relevés en forme de bourrelet; angles latéraux non saillants, angles postérieurs fort obtus, presque effacés. Prostethium aminci et dilaté en avant des hanches antérieures; bord postérieur faiblement sinué en dehors. Orifices plus rapprochés des hanches que des côtés de la poitrine, non prolongés en un sillon. Sillon sternal net. Pattes moyennes, fémurs inermes, tibias à sillon distinct à leur face supérieure. Ecusson peu plus large que la tête, à la base, notablement plus court que l'abdomen, subégal à la corie; ses bords subparallèles à l'extrême base, puis assez graduellement convergents; aire basale à peine plus convexe. Ventre non proéminent à sa base, ses côtés déprimés, le bord externe aminci; angles des segments non saillants.

Type du genre : *C. angustatus*. Bärensprung.

Distribution géographique des espèces. — Le genre est répandu dans l'Europe méridionale: Russie, Hongrie, Sardaigne.

- ✓ 1. *C. angustatus*, Bärensprung, Berl. Ent. Zeitschr., Vol. 5, p. 337, pl. 6, f. 11 (1859) (*Eusarcoris*). Pl. 1, Fig. 3.
angustatus, Dohrn, Stett. Ent. Zeit., Vol. 21, p. 102 (1860) (*Crypsinus*).

✓ 2. **C. Jakowleffi**, Schouteden.

angustatus, Jakowleff, Hor. Soc. Ent. Ross., Vol. 18, p. 231-233 (1884).

Note : Le *C. angustatus* tel que le décrit Jakowleff ne répond pas à la description de Dohrn et la figure donnée par Bärensprung; notamment les proportions des articles des antennes différent : Dohrn dit (et c'est bien le cas pour les exemplaires que j'ai sous les yeux) : « articulo 2 et 5 subæquilongis, 4 dimidio minore, 3 minore 4 » (p. 102), tandis que Jakowleff écrit (le texte russe est d'accord avec la diagnose allemande) : « Wurzelglied gleichlang mit Glied 4, auf ein Drittel kürzer als Glied 2 und doppelt kürzer als Glied 3 » (p. 231). Je propose pour l'espèce de Jakowleff le nom de *C. Jakowleffi*.

✓ 17. GENUS PUTONIA, STÅL

Putonia. Stål, Öfv. Vet. Akad. Förh., 1872, p. 57.

Caractères. — Corps ayant dans ces grandes lignes la forme d'un rectangle allongé, médiocrement convexe en dessous et fort peu en dessus. Tête aussi longue que le pronotum, en triangle allongé, rétrécie graduellement, faiblement convexe à la base et concave en avant; juga plus longs que le tylus et contigus au devant de lui, à bord externe assez obtus et peu sinué en avant des yeux, perpendiculaire à l'apex; bucculæ assez élevées, à bord libre courbé; tubercules antennifères non visibles. Yeux médiocres, à peine proéminents; ocelles touchant presque la ligne interoculaire, deux fois aussi éloignés entre eux que des yeux. Rostre atteignant les hanches postérieures; second article plus long que les suivants réunis. Antennes de cinq articles, le second atteignant l'extrémité de la tête; le premier et le troisième articles de longueur peu différente, le second nettement plus long. Pronotum plus de deux fois aussi large que long; bord antérieur peu échancré, bords antéro-latéraux assez obtus, arqués en dedans; angles latéraux un peu proéminents, obtus et arrondis; angles postérieurs légèrement prolongés en arrière. Prostethium dilaté et aminci en avant entre l'œil et les hanches; bord postérieur peu courbé. Orifices assez petits, subauriculés, à peu près aussi rapprochés des hanches que des côtés de la poitrine. Gouttière sternale profonde. Pattes médiocres, à fémurs inermes, tibias à sillon net, et troisième article des tarsi plus long que le premier. Ecusson triangulaire, bien plus court et plus étroit que l'abdomen, laissant les élytres à découvert presque en entier; au plus de moitié plus large que la tête à sa base; aire basale surélevée peu fortement et se continuant en arrière en une carène obtuse et basse. Abdomen dilaté latéralement et débordant assez fortement les élytres, environ aussi large que le pronotum dans sa plus grande largeur; les angles des segments légèrement tuberculés et très faiblement proéminents.

Type du genre : *P. torrida*, Stål.

Distribution géographique des espèces. — Le genre *Putonia* appartient exclusivement à la faune paléarctique.

✓ 1. *P. asiatica*, Jakowleff, Hor. Soc. Ent. Ross., Vol. 19, p. 108 (1885) (*Putonia*) (Turkestan). — Pl. I, Fig. 4.

✓ 2. *P. torrida*, Stål, Öfv. Vet. Akad. Förh., 1872, p. 57 (*Putonia*) (Algérie, Espagne).

✓ 18. GENUS LEPROSOMA, BÄRENSPRUNG

Leprosoma. Bärensprung, Berl. Ent. Zeitschr., Vol. 3, p. 336 (1859); Stål, Öfv. Vet. Akad. Förh., 1872, p. 57; Jakowleff, Hor. Soc. Ent. Ross., Vol. 18, p. 221 (1884).

Caractères. — Corps de forme plus ou moins quadrangulaire, à peine convexe en dessus, médiocrement en dessous. Tête presque aussi long que le pronotum, en triangle à bords latéraux courbés peu fortement ou bien subparallèles dans leur partie basale, arrondis en avant: modérément déclive à la base, mais l'apex perpendiculaire; tylus et juga convexes et obtus, ceux-ci longuement et obliquement

contigus au devant du tylus; bucculae un peu plus élevées d'avant en arrière; tubercules antennifères visibles en partie de dessus. Yeux peu saillants; ocelles placés en arrière de la ligne interoculaire, au moins deux fois aussi éloignés entre eux que des yeux. Rostre atteignant les hanches postérieures; second article plus long que les suivants réunis. Antennes de cinq articles, le premier n'atteignant pas l'extrémité de la tête et plus court que le second qui est notablement plus long que le troisième. Pronotum plus de deux fois aussi large que long; angles latéraux non ou peu proéminents, obtus et arrondis, souvent très faiblement sinués; bords antéro-latéraux obtus, concaves; bord postérieur à peu près droit, les angles faiblement proéminents. Prostethium à bord antérieur dilaté près du rostre en un lobule fort net tandis qu'entre ce lobule et l'œil il est droit ou à peine courbé; bord postérieur subrectiligne ou légèrement concave. Orifices à peu près à égale distance des hanches et des côtés de la poitrine, non prolongés en un sillon. Gouttière sternale profonde. Pattes médiocres, à fémurs inermes et tibias robustes présentant en dessus un sillon net; tarses à premier article court; en avant des hanches postérieures un tubercule net. Ecusson au plus de moitié plus large que la tête à sa base, notablement plus étroit que l'abdomen, à bords divergents à l'extrême base puis faiblement convergents, non ou à peine sinués, l'apex arrondi, atteignant ou peu s'en faut l'extrémité de l'abdomen, laissant la corie seulement en partie libre; l'aire basale nettement surélevée, prolongée en arrière en forme de carène obtuse. Abdomen débordant notablement les élytres, au moins aussi large que le pronotum, dilaté et déprimé en dehors mais à bords assez obtus, les angles en tubercules mousses; ventre un peu proéminent à la base.

Type du genre : *L. inconspicuum*, Bärensprung.

Distribution géographique des espèces. — Le genre *Leprosoma* n'a jusqu'ici été rencontré que dans l'Europe centrale et méridionale, le bassin de la Méditerranée.

- ✓ 1. *L. carinatum*. Montandon, Bull. Sc. Phys. Bucar., 1895, p. 158 (*Leprosoma*) (Roumanie).
- ✓ 2. *L. inconspicuum*, Bärensprung, Berl. Ent. Zeitschr., Vol. 3, p. 336, pl. 6, f. 10 (1859) (*Leprosoma*) (Europe méridionale, Suisse). — Pl. I, Fig. 1.
inconspicuum, Fieber, Eur. Hem., p. 396 (1861) (*Leprosoma*); Jakowleff, Hor. Soc. Ent. Ross., Vol. 18, p. 224 (1884).
 ? *inconspicuum*, Bolivar, An. Soc. Esp. Hist. Nat., Vol. 8, pl. 2, f. 2 (1879).
- ✓ 3. *L. reticulatum*, Herrich-Schäffer, Wanz. Ins., Vol. 9, fig. 332 (18) (Egypte, Mauritanie).
reticulata, Stål, Hem. Afr., Vol. 1, p. 85 (1864) (*Leprosoma*).
Olcesei, Fairmaire, Rev. Ent., Vol. 4, p. 354 (1885) (*Leprosoma*).
- ✓ 4. *L. Ståli*, Douglas & Scott, Ent. Monthly Mag., Vol. 5, p. 29 (1868) (*Leprosoma*) (Syrie).
- ✓ 5. *L. tuberculatum*, Jakowleff, Trudi Soc. Ent. Ross., Vol. 8, p. 53, pl. 2, f. 1 (1874) (*Leprosoma*) (Russie méridionale).
tuberculatum, Jakowleff, Hor. Soc. Ent. Ross., Vol. 18, p. 225 (1884) (*Leprosoma*).

✓ 19. GENUS ASAROTICUS, JAKOWLEFF

Asaroticus. Jakowleff, Hor. Soc. Ent. Ross., Vol. 18, p. 227 (1884).

Caractères. — Corps de forme subovale, médiocrement convexe en dessous, à peine en dessus. Tête en triangle allongé et étroit, de même longueur environ que le pronotum; base et tylus convexe; juga obliques et concaves, à bord externe aminci, contigus au devant du tylus; assez fortement déclive, la partie antérieure perpendiculaire; bucculae assez élevées; tubercules antennifères visibles en partie de dessus. Yeux globuleux et saillants; ocelles situés en arrière de la ligne interoculaire, plus de deux fois aussi éloignés l'un de l'autre que des yeux. Rostre atteignant les hanches postérieures; Antennes de cinq articles, le premier n'atteignant pas l'apex de la tête, court, le deuxième nettement plus long que le premier. Pronotum plus de deux fois aussi large que long; angles latéraux légèrement proéminents, obtus, coupés obliquement en avant et fort nettement échancrés; bords antéro-latéraux obtus, concaves; bord postérieur à peine visiblement bisinué, les angles à peine proéminents; sur le disque antérieur, de forts tubercules. Prostethium à bord antérieur dilaté près du rostre en un lobule net et subacuminé, droit

entre ce lobule et l'œil; bord postérieur subrectiligne. Orifices à peu près aussi éloignés des hanches que des côtés de la poitrine, non prolongés en un sillon. Gouttière sternale profonde. Pattes médiocres, à fémurs inermes, tibias grêles, à sillon net; un tubercule en avant des hanches postérieures. Ecusson plus court nettement que l'abdomen, presque de moitié plus large que la tête à la base, en forme de triangle allongé, à bords légèrement divergents à l'extrême base puis graduellement convergents, l'apex angulé mais assez large; la corie presque entière et une partie de la membrane à découvert; l'aire basale surélevée, se continuant en une carène obtuse. Abdomen moins dilaté en dehors et débordant moins les élytres que chez *Leptosoma*, à bords non déprimés, les angles apicaux des segments en tubercules mous moins proéminents; ventre un peu proéminent à la base.

Type du genre : *A. Solskyi*, Jakowleff.

Distribution géographique de l'espèce. — L'unique *Asaroticus* connu jusqu'ici est propre à la Russie méridionale. Le genre *Asaroticus* me paraît mériter d'être séparé de *Leptosoma* comme l'a jugé Jakowleff et quoi qu'en pensent Puton et Lethierry et Severin. Il en diffère suffisamment par la structure de la tête, du pronotum, de l'écusson, de l'abdomen, les tibias fort grêles, etc.

✓ 1. *A. Solskyi*, Jakowleff, Trudi Soc. Ent. Ross., Vol. 7, p. 42, pl. 1, f. 7 (1874) (*Leptosoma*) Russie méridionale). — Pl. I, Fig. 2.

Solskyi, Jakowleff, Hor. Soc. Ent. Ross., Vol. 18, p. 229 (1884) (*Asaroticus*).

✓ 20. GENUS ASTIROCORIS, JAKOWLEFF

Astirocoris. Jakowleff, Hor. Soc. Ent. Ross., Vol. 28, p. 130 (1893).

Caractères. — Corps de forme ovulaire, déprimé mais plus convexe en dessous qu'en dessus. Tête plus longue que large, étroite; tylus court, juga graduellement acuminiés et longuement contigus au devant du tylus. Yeux petits, à peine proéminents. Antennes de cinq articles, le second un peu plus long que le troisième. Pronotum transversal, large, fortement rétréci en avant et déclive dans sa moitié antérieure, qui est séparée de la moitié postérieure par une crête transversale; bord antérieur échancré fortement, plus large que la tête avec les yeux; bords latéraux presque droits; angles latéraux largement arrondis. Ecusson aussi long que l'abdomen mais plus étroit (1/3) que lui, laissant la zone costale de la corie libre, les bords latéraux presque droits et subparallèles; non caréné longitudinalement. Connexivum large et plat. Ventre plus bombé que l'écusson, à stigmates arrondis. Pattes robustes. Prostethium dilaté en avant en un lobe arrondi.

Type du genre : *A. intermittens*, Jakowleff.

Distribution géographique de l'espèce. — Le seul *Astirocoris* décrit provient du Turkestan. L'espèce ne m'est connue que par la description qu'en a donnée Jakowleff. La description générique ci-dessus a été faite d'après la diagnose allemande et surtout le texte russe de mon collègue.

✓ 1. *A. intermittens*, Jakowleff, Hor. Soc. Ent. Ross., Vol. 28, p. 132 (1893) (*Astirocoris*) (Turkestan). Pl. I, Fig. 2

✓ 21. GENUS STERNODONTUS, MULSANT & REY

Sternodontus. Mulsant & Rey, Ann. Soc. Linn. Lyon, Vol. 7, p. 119 (1856); Ann. Soc. Linn. Lyon, Vol. 12, p. 385 (1865); Stål, Öfv. Vet. Ak. Förh. 1872, p. 39 et 58; Jakowleff, Hor. Soc. Ent. Ross., Vol. 18, p. 211 (1884).

Caractères. — Corps de forme ovulaire large ou légèrement ovoïde, modérément bombé. Tête modérément déclive, de même longueur environ que le pronotum, plus longue que large; en triangle long, de convexité peu forte, les bords externes amincis et relevés, faiblement sinués; juga plus longs que le tylus et contigus au-devant de lui, légèrement hiscents à l'apex; bucculae assez élevées, angulées en

avant, le bord externe non droit; tubercules antennifères prolongés en une saillie visible de dessus. Yeux peu proéminents; ocelles situés près de la ligne interoculaire, quatre à cinq fois aussi éloignés entre eux que des yeux. Rostre atteignant les hanches postérieures, le premier article plus court que les bucculae, second égalant au moins les suivants réunis, troisième plus court que le quatrième. Antennes de cinq articles, le premier n'atteignant pas l'extrémité de la tête, le second la dépassant; premier et troisième article de longueur peu différente, nettement plus courts que le second. Pronotum plus de deux fois aussi large que long; angles latéraux largement arrondis, peu proéminents et légèrement dirigés en avant; angles postérieures nets, un peu saillants; bord antérieur à échancrure assez accentuée; bords antéro-latéraux arqués en dedans, denticulés; bord postérieur arqué en dehors au milieu. Prostethium non dilaté en avant mais présentant à l'angle interne, en avant des hanches antérieures, une dent obtuse mais fort nette dirigée en avant; bord postérieur presque droit, sinué en dehors. Orifices petits et rapprochés des hanches. Sternum à gouttière nette. Pattes moyennes, rugueuses; fémurs inermes, tibias à sillon net à la face supérieure. Ecusson aussi long que l'abdomen, mais plus étroit que lui, laissant la zone costale de la corie libre au delà du milieu; bords divergents dès la base. Ventre légèrement tuberculé à la base; angles apicaux des segments non proéminents.

Type du genre : *S. obtusus*, Mulsant & Rey.

Distribution géographique des espèces. — Le genre n'a encore été signalé qu'en Sibérie et dans l'Europe méridionale.

1. *S. ampliatus*, Jakowleff, Hor. Soc. Ent. Ross., Vol. 21, p. 300 (1881) (*Sternodontus*) (Perse).
2. *S. binodulus*, Jakowleff, Hor. Soc. Ent. Ross., Vol. 27, p. 286 (1893) (*Sternodontus*) (Russie méridionale).
similis, Jakowleff, Hor. Soc. Ent. Ross., Vol. 18, p. 213 (1884) (*Sternodontus*).
3. *S. debilicostis*, Puton, Rev. Ent., Vol. 3, p. 85 (1884) (*Sternodontus obtusus* var.) (Illyrie).
debilicostis, Puton, Rev. Ent., Vol. 4, p. 356 (1885) (*Sternodontus*).
4. *S. obtusus*, Mulsant & Rey, Ann. Soc. Linn. Lyon, Vol. 12, p. 386 (1865) (*Sternodontus*) (Europe méridionale). — **Pl. 2, Fig. 4.**
obtusangulus, Fieber, Eur. Hem., p. 373 (1861) (*Ancyrosoma*).
subcarinatus, Serville,
5. *S. purpureus*, Reuter, Öfv. Finsk. Vet. Soc. Förh., Vol. 21, p. 47 (1879) (*Sternodontus*) (Sibérie orientale).
6. *S. similis*, Stål, Öfv. Vet. Akad. Förh., 1854, p. 232; loc. cit., 1856, p. 53 (*Ancyrosoma*) (Russie méridionale, Sibérie).
var. *Ehrenbergi*, Reuter, Öfv. Finsk. Vet. Soc. Förh., Vol. 33, p. 175 (1891).

22. GENUS VILPIANUS, STÅL

Vilpianus. Stål, Öfv. Vet. Akad. Förh., 1872, p. 34 et 58; Jakowleff, Hor. Soc. Ent. Ross., Vol. 18, p. 116 (1884).

Acroplax. Fieber, Europ. Hem., p. 372 (1861).

Caractères. — Corps ramassé sur lui-même, court et large, faiblement transversal, fortement convexe en dessous, moins en dessus. Tête perpendiculaire dès la base, un peu plus longue que large, en triangle long en avant des yeux, convexe, le bord externe aminci et réfléchi, faiblement sinué; juga notablement plus longs que le tylus et contigus au devant de lui; bucculae assez élevées, dentées à l'apex; tubercules antennifères indistincts. Yeux peu proéminents; ocelles situés près de la ligne interoculaire, plus de quatre fois aussi éloignés entre eux que des yeux. Rostre atteignant les hanches postérieures. Antennes de cinq articles, le deuxième n'atteignant pas l'extrémité de la tête; trois premiers articles de longueur peu différente. Pronotum trapu, plus de deux fois aussi large que long très fortement déclive (presque perpendiculaire) en avant; bord antérieur modérément échancré, bords antéro-latéraux légèrement sinués, obtus et convexes, avec une ride à peine indiquée; angles latéraux non ou à peine proéminents, obtus, arrondis; angles postérieurs nets, un peu proéminents en arrière. Prostethium

dilaté en un petit lobule obtus fort net près de l'œil (côté interne) (entre l'œil et le tubercule antennifère ramené en dessous par suite de l'extrême déclivité de la tête); bord postérieur presque droit. Orifices petits, plus rapprochés des côtés de la poitrine que des hanches. Gouttière sternale très profonde. Pattes courtes, à fémurs et tibias surtout couverts de saillies ou tubercules aigus, les tibias un peu comprimés. Ecusson plus large que long, recouvrant l'abdomen presque en entier, ne laissant la zone costale des élytres à découvert que jusqu'au milieu; un bourrelet basal fort net; freins nuls. Ventre fortement bombé, présentant à sa base un tubercule court; côtés convexes, les angles apicaux des segments obtusément tuberculés, un peu proéminents.

Type du genre : *V. galii*, Wolff.

Distribution géographique de l'espèce. — L'unique espèce connue habite l'Europe méridionale.

1. *V. galii*, Wolff, Icon. Cim., p. 97, pl. 10, fig. 91 (1802) (*Cimex*) (Europe méridionale). — Pl. 2, Fig. 10. *galii*, Herrich-Schäffer, Wanz. Ins. Vol. 4, p. 27, fig. 376 (1839) (*Trigonosoma*); Puton, Syn. Hém. Fr., Vol. 2, p. 16 (1881) (*Vilpianus*); Fieber, Europ. Hem., p. 372 (1861) (*Acroplax*); Jakowleff, Hor. Soc. Ent. Ross., Vol. 18, p. 217 (1884) (*Vilpianus*).

23. GENUS NUMILIA, STÅL

Numilia. Stål, Öfv. Vet. Akad. Förh., 1867, p. 503; Enum. Hem., Vol. 5, p. 33 (1876).

Caractères. — Corps de forme à peu près carrée, environ aussi large que long, trapu, assez convexe. Tête perpendiculaire, moins longue que le pronotum, courte et transverse; juga contigus au devant du tylus, bord externe aminci, nettement sinué en avant des yeux puis oblique; extrémité tronquée, arrondie, un peu convexe à la base, à peu près plane en avant; bucculae élevées, à bord libre courbé; tubercules antennifères indistincts. Yeux proéminents; ocelles plus de deux fois aussi éloignés entre eux que des yeux, situés en arrière de la ligne interoculaire. Rostre atteignant les hanches postérieures; second article subégale au troisième, celui-ci plus long que le quatrième. Antennes de cinq articles; premier article n'atteignant pas l'extrémité de la tête; trois premiers articles de longueur peu différente. Pronotum transverse, plus de deux fois aussi large que long, presque perpendiculaire dans sa partie antérieure; angles latéraux non proéminents, obtus, subtronqués ou vaguement sinués, angles postérieurs effacés, obtusément arrondis; bord antérieur modérément échancré, bords antéro-latéraux nettement sinués. Prostethium non dilaté en avant, tronqué; bord postérieur faiblement courbé en dedans nettement sinué en dehors. Orifices auriculés, un peu plus rapprochés des côtés de la poitrine que des hanches. Pattes courtes, à fémurs présentant en dessous près de l'apex une saillie obtuse; sillon tibial peu profond; troisième article des tarses plus long que le premier. Ecusson presque aussi long que l'abdomen mais nettement plus étroit que lui, laissant à découvert la partie externe des élytres; rétréci à la base (freins fort courts), élargi vers le milieu; à peu près aussi large que long. Abdomen non proéminent à la base (semble-t-il), très légèrement déprimé longitudinalement au milieu (le spécimen type est malheureusement épinglé de telle sorte que l'épingle traverse la base du ventre, ce qui fait que je ne puis affirmer que celle-ci soit également déprimée); côtés convexes fortement.

Type du genre : *N. subquadrata*, Stål.

Distribution géographique de l'espèce. — L'unique espèce connue provient d'Australie.

1. *N. subquadrata*, Stål, Berl. Ent. Zeitschr., Vol. 13, p. 225 (1869) (*Numilia*) (Australie boréale). — Pl. 2, Fig. 7.

24. GENUS TESTRICA, WALKER

Testrica. Walker, Cat. Heter. Brit. Mus., Vol. 1, p. 69 (1867); Stål, Enum. Hem., Vol. 5, p. 29 et 32 (1876).

Caractères. — Corps de forme elliptique assez large en général, peu convexe en dessus, davantage en dessous. Tête assez fortement décline, plus courte que le pronotum, à peu près aussi longue que

large avec les yeux, subtronquée à l'apex et à peu près aussi large qu'en avant des yeux, plane, légèrement concave ou faiblement convexe; juga un peu plus longs que le tylus, contigus ou non au devant de lui, amincis en dehors, à bords externes peu fortement sinués en avant des yeux, puis subparallèles ou légèrement divergents, bucculæ modérément élevées; tubercules antennifères non ou peu visibles, non pointus. Yeux peu proéminents; ocelles situés près de la ligne interoculaire, trois à quatre fois aussi éloignés entre eux que des yeux. Rostre atteignant au moins les hanches postérieures; second article plus court que les suivants réunis, troisième plus long que le quatrième. Antennes de cinq articles, le premier n'atteignant pas l'extrémité de la tête, second la dépassant; premier et troisième de longueur différente, mais plus courts que le second. Pronotum plus de deux fois aussi large que long; angles postérieurs fort obtus, arrondis; angles latéraux sinués et non ou à peine proéminents, ou bien fortement prolongés en dehors en s'amincissant graduellement; bord antérieur modérément échancré, bord postérieur courbé en dehors au milieu, bords antéro-latéraux courbés en dedans, assez obtus et irréguliers. Pronotum aminci et dilaté en avant entre l'œil et la hanche en un lobe arrondi; bords postérieur nettement sinué en dehors, arqué peu fortement en dedans. Orifices un peu plus rapprochés des hanches que des côtés de la poitrine, auriculés. Hanches assez écartées entre elles; le sternum déprimé largement et peu fortement longitudinalement. Pattes moyennes, fémurs robustes et inermes, tibias à peu près plans ou à sillon peu net à leur face supérieure. Ecusson atteignant ou à peu près l'extrémité de l'abdomen mais notablement plus étroit que lui laissant toute la zone externe des élytres libres; aire basale peu élevée; freins courts ($1/5-1/6$ de la longueur). Ventre à peine plus convexe à la base, pouvant présenter sur le deuxième segment une impression très faible; angles apicaux des segments non à peine proéminents.

Le genre *Testrica* peut, me semble-t-il, être avantageusement divisé en deux sous-genres, correspondant aux deux divisions principales établies par Stål dans l'*Enumeratio* et se distinguant comme suit :

- a. — *Fuga non contigus au devant du tylus, hiscents. Base de la tête ainsi que les juga et le tylus dans le sens de leur longueur modérément (mais nettement) convexe. Angles latéraux du pronotum non ou à peine proéminents, tronqués et sinués. Une impression nette de chaque côté près de la base sur l'écusson. Côtés du ventre convexes. Une faible impression transversale vers le milieu du pronotum.* . . . Subgen. PROTESTRICA, Schouteden.
- b. — *Fuga contigus au devant du tylus. Tête à peu près plane en dessus ou même légèrement concave en avant. Angles latéraux du pronotum saillants fortement, s'amincissant graduellement (parfois faiblement sinués en arrière près de l'apex). Ecusson sans impressions nettes. Côtés du ventre non ou peu convexes. Pronotum sans impression transversale nette* Subgen. TESTRICA, Schouteden.

Type du genre : *T. antica*, Walker.

Distribution géographique des espèces. — Le genre est propre à la faune australienne.

I. SUBGENUS PROTESTRICA, SCHOUTEDEN

1. *T. emarginata*, Snellen van Vollenhoven (1), Versl. Akad. Wetensch. Amsterd. (2), Vol. 2, p. 177 (1888) (*Bolbocoris*) (Australie).

(1) J'ai pu étudier le type de van Vollenhoven et établir ainsi que cette espèce restée jusqu'ici douteuse, dans le genre *Bolbocoris*, appartient au genre *Testrica*. Elle me paraît distincte du *T. emarginata* de Stål.

- ✓2. *T. rudis*, Germar, Zeitschr. f. Ent., Vol. 1, p. 66 (1839) (*Podops*) (Australie boréale).
 ✓✓ *rudis*, Stål, Enum. Hem., Vol. 5, p. 32 (1876) (*Testrica*).
 ✓3. **T. Ståli**, nom. nov. (Australie boréale).
emarginata, Stål, Enum. Hem., Vol. 5, p. 32 (1876) (*Testrica*).
 ✓4. *T. subpunctata*, Walker, Cat. Heter. Brit. Mus., Vol. 1, p. 63 (1867) (*Bolbocoris*) (Queensland).
 ✓5. ? *T. mimica*, Walker, Cat. Heter. Brit. Mus., Vol. 1, p. 63 (1867) (*Bolbocoris*) (Australie).

2. SUBGENUS TESTRICA, S. STR.

- Testrica.** Walker, Cat. Heter. Brit. Mus., Vol. 1, p. 69 (1867).
 ✓6. *T. antica*, Walker, Cat. Heter. Brit. Mus., Vol. 1, p. 70 (1867) (*Testrica*) (Australie méridionale).
antica, Stål, Enum. Hem., Vol. 5, p. 32 (1876) (*Testrica*).
 ✓7. *T. bubala*, Stål, Enum. Hem., Vol. 5, p. 32 (1876) (*Testrica*) (Australie boréale).
 ✓8. *T. haedulea*, Stål, Enum. Hem., Vol. 5, p. 32 (1876) (*Testrica*) (Australie occidentale). — Pl. 2, Fig. 6.

✓25. GENUS TESTRICOIDES, SCHOUTEDEN

Testricoides. Schouteden, Ann. Soc. Ent. Belg. Vol. 49, p. 144 (1905).

Caractères. — Corps de forme légèrement ovoïde, fort peu convexe en dessus, à peine davantage en dessous. Tête presque aussi longue que large avec les yeux, plus courte que le pronotum, convexe à la base, presque plane en avant mais tylus nettement convexe; bords latéraux amincis et relevés; juga un peu plus longs que le tylus et contigus au devant de lui, les bords externes à peine sinués en avant des yeux puis très faiblement divergents, l'apex de la tête largement tronqué, arrondi en dehors à peu près aussi large que la partie interoculaire; bucculae modérément élevées; tubercules antennifères non visibles de dessus. Yeux médiocres, assez saillants; ocelles rapprochés de la ligne interoculaire, près de trois fois aussi éloignés l'un de l'autre que des yeux. Rostre atteignant la base du ventre; second article égalant les suivants réunis, ceux-ci subégaux entre eux. Antennes de cinq articles, le premier n'atteignant pas l'apex de la tête, presque aussi long que le troisième, lui-même un peu plus court que le second. Pronotum deux fois aussi large que long, modérément échancré en avant; angles antérieurs proéminents, angles latéraux non proéminents mais non obtus, angles postérieurs fort obtus, presque effacés; bords antéro-latéraux légèrement sinués au milieu, rebordés, crénelés en avant, bord postérieur à peu près droit. Prostethium à peine dilaté en avant; bord postérieur arqué largement en dedans, sinué en dehors. Orifices assez petits, non prolongés en un sillon, presque aussi éloignés des côtés de la poitrine que des hanches. Sterna à gouttière médiane peu profonde. Pattes moyennes, fémurs inermes, tibias à sillon net à leur face supérieure. Écusson plus long que le pronotum, mais notablement plus court et plus étroit que l'abdomen, à peine plus large que la tête à sa base, laissant la corie et la membrane des élytres à découvert presque en entier; la base (le tiers basal environ) à côtés convergents nettement, puis côtés subparallèles, convergents de nouveau vers l'extrémité qui est angulée; freins plus longs que de coutume; une aire basale un peu surélevée, se continuant en une crête obtuse médiane. Nervures de la membrane formant des aréoles le long du bord apical; corie seulement un peu plus courte que l'écusson. Abdomen débordant peu fortement les élytres, un peu plus large que le pronotum; ventre légèrement plus convexe à la base, son disque déprimé, les côtés convexes mais le bord faiblement aminci; angles apicaux des segments non saillants.

Type du genre : *T. pulcherrimus*, Schouteden.

Distribution géographique de l'espèce. — Le seul *Testricoides* connu provient de l'Etat de Victoria en Australie.

- ✓1. *T. pulcherrimus*, Schouteden, Ann. Soc. Ent. Belg., Vol. 49, p. 144 (1905) (Victoria). — Pl. 2, Fig. 8.

26. GENUS DEROPLOA, WESTWOOD

Deroploa. Westwood, Zool. Journ., Vol. 5, p. 445 (1835); Stål, Öfv. Vet. Akad. Förh., 1867, p. 503; Enum. Hem., Vol. 5, p. 29 (1876).

Caractères. — Corps de forme obovoïde, peu convexe en dessus, assez bien en dessous. Tête identique dans les deux sexes, à peu près perpendiculaire, courte, n'égalant presque que la moitié de la longueur du pronotum, plus large que longue, faiblement convexe à la base, à peu près plane en avant, plutôt légèrement concave au milieu; juga plus longs que le tylus et contigus au devant de lui, amincis en dehors; bords latéraux convergents peu fortement, faiblement sinués en avant des yeux, légèrement relevés à la base; l'apex tronqué-arrondi, émarginé au milieu; bucculæ assez peu élevées; tubercules antennifères non visibles de dessus. Yeux assez proéminents; ocelles situés en arrière de la ligne interoculaire, deux fois (ou environ) aussi éloignés entre eux que des yeux. Antennes de quatre articles (d'après Stål), le premier n'atteignant pas l'extrémité de la tête, le deuxième long, le troisième plus court que le précédent. Rostre atteignant les hanches intermédiaires, second article plus court que les suivants réunis. Pronotum plus de deux fois aussi large que long, fortement déclive en avant; les angles latéraux prolongés en une corne longue et assez large jusqu'à l'extrémité (qui n'est pas acuminée), aplatie; bord antérieur assez fortement échancré entre les yeux; bords antéro-latéraux arqués en dedans, bord postérieur légèrement convexe au milieu; une crête longitudinale médiane nette. Prostethium aminci et fortement dilaté en avant, entre l'œil et la gouttière sternale; bord postérieur sinué en dehors. Orifices un peu plus rapprochés des côtés de la poitrine que des hanches, auriculés. Sternum à gouttière médiane assez large, mais pas très profonde. Pattes courtes, à fémurs inermes, tibias à sillon peu accentué, tarses à dernier article plus long que le premier; les hanches assez écartées entre elles. Ecusson aussi long que l'abdomen ou un peu plus long que lui, mais nettement plus étroit, laissant la zone costale des élytres à découvert; bords subparallèles, à peine convergents à la base, puis faiblement divergents; base à peine plus convexe au milieu. Ventre à côtés convexes, visibles de dessus; les angles apicaux des segments légèrement tuberculés; stigmates prominents; base non proéminente, disque déprimé.

Type du genre : *D. parva*, Westwood.

Note : Ayant vu les deux sexes de mon *D. affinis*, j'ai pu constater que la tête est identique chez le ♂ et chez la ♀, contrairement à ce que supposait Stål : le *D. curvicornis*, Stål, constitue le type d'un genre nouveau, bien distinct de *Deroploa* par la forme de la tête notamment.

Distribution géographique des espèces. — Le genre est propre à la faune australienne et paraît d'ailleurs fort rare.

1. *D. affinis*, Schouteden, Ann. Soc. Ent. Belg., Vol. 49, p. 143 (1905) (*Deroploa*) (Victoria). — Pl. 2, Fig. 5.
2. *D. parva*, Westwood, Zool. Journ., Vol. 5, p. 445, pl. 22, fig. 6 (1835) (*Deroploa*) (Australie boréale).
parva, Germar, Zeitschr. Ent., Vol. 1, p. 68 (1839) (*Deroploa*); Amyot & Serville, Hém., p. 58 (1843) (*Deroploa*).

27. GENUS DEROPLOOPSIS, SCHOUTEDEN

J'établis ce genre nouveau pour le *Deroploa curvicornis* de Stål. Cette espèce m'est inconnue en nature et je ne la connais que par la description de Stål et un dessin du type que m'a obligeamment communiqué M. le Dr Sjöstedt et que je reproduis ici. Comme je l'ai dit plus haut, Stål ne connaissait pas le ♂ des vrais *Deroploa*, ce qui l'amena à admettre que l'insecte qu'il nomma *D. curvicornis* appartenait à ce genre et à inscrire dans sa table des genres en regard de *Deroploa* : « capite sexuum diffirmi ? » Plus heureux que lui, j'ai pu constater que la tête est identique dans les deux sexes de *Deroploa*. L'insecte de Stål appartient évidemment à une autre coupe générique que j'appellerai *Deroploopsis*. Ce genre a pour

caractères le séparant de *Deroploa* (ces caractères sont pris hors de la description de Stål et des dessins de M. Sjöstedt) :

Caractères. — Tête de longueur subégale à celle du pronotum, graduellement rétrécie, les juga graduellement acuminés et divariqués, bien plus longs que le tylus, un peu recourbés et concaves légèrement en dessus, convexes en dessous; bords latéraux non sinués en avant des yeux. Pronotum à angles latéraux prolongés en une corne recourbée vers le bas et non droite comme chez *Deroploa*.

Type du genre : *D. curvicornis*, Stål.

Distribution géographique de l'espèce. — L'unique *Deroploopsis* décrit n'est connu que par le type, originaire de Rockhampton en Australie.

✓ 1. *D. curvicornis*, Stål, Enum. Hem., Vol. 5, p. 32 (1876) (*Deroploa*) (Australie). — Pl. 2, Fig. 14-15.

TRIBU 2. PODOPARIA, STÅL

Podoparia. Stål, Öfv. Vet. Akad. Förh., 1872, p. 34; Jakowleff, Hor. Soc. Ent. Ross., Vol. 18, p. 204 (1884).

Caractères. — Les angles latéraux du pronotum sont en apparence émarginés et présentent en avant du sinus une dent plus ou moins nette. Les tubercules antennifères sont visibles au moins en grande partie de dessus, acuminés en dehors le plus souvent. Les yeux sont saillants, pédonculés. Les freins, toujours présents, sont plus longs que ce n'est généralement le cas chez les *Graphosomataria*, et peuvent occuper jusqu'au tiers de la longueur de l'écusson.

Distribution géographique des genres. — La tribu ne manque que dans l'Amérique centrale et méridionale. Elle est surtout bien représentée en Afrique et en Asie. Les différents genres se différencient comme suit :

TABLEAU DES GENRES

- | | | |
|---|-----------------------------------|----|
| 1. — ^{removed} <i>Hanches écartées notablement entre elles. Le ventre présente un sillon médian longitudinal fort net sur les premiers segments, s'effaçant sur les derniers; le disque présente de chaque côté une aire opaque. Angles apicaux des segments abdominaux épineux.</i> | Genus TORNOSIA, Bolivar. ✓ | |
| <i>Hanches rapprochées entre elles. Le ventre est dépourvu de tout sillon ou n'en présente qu'une légère indication. Pas de taches opaques sur le disque ventral. Angles apicaux des segments abdominaux non prolongés en une épine</i> | | 2. |
| 2. — <i>Pronotum prolongé en avant (disque) en une corne robuste, arrondie et courbée, atteignant l'extrémité de la tête</i> | Genus SEPIDIOCORIS, Schouteden. ✓ | |
| <i>Pronotum non prolongé en une longue corne médiane, tout au plus convexe à son milieu</i> | | 3. |
| 3. — <i>Tête peu ou pas convexe longitudinalement (vue de côté)</i> | | 4. |
| <i>Tête nettement convexe longitudinalement</i> | | 9. |
| 4. — <i>Écusson non ou à peine plus long que la corie, nettement plus court que l'abdomen</i> | | 5. |
| <i>Écusson plus long que la corie, aussi long (ou à peu près) que l'abdomen</i> | | 6. |

- 5. — *Bords antéro-latéraux du pronotum présentant des épines longues et fort nettes* Genus SEVERININA, Schouteden.
- Bords antéro-latéraux du pronotum non épineux* Genus THORIA, Stål. ✓
- 6. — *Fuga contigus en avant du tylus ou en tout cas convergents et fort rapprochés* 7.
- Fuga non contigus en avant, restant distants* 8.
- 7. — *Disque du pronotum peu convexe, non tuberculé; les bords antéro-latéraux graduellement arqués en dehors et denticulés* Genus HAULLEVILLEA, Schouteden. ✓
- Disque du pronotum presque perpendiculaire en avant, à gros tubercules; bords antéro-latéraux sinués à la base et en avant, dilatés entre les sinus et brièvement épineux* Genus MELANOPHARA, Stål. ✓
- 8. — *Tête graduellement rétrécie en avant des sinus antéoculaires* Genus AMAUROPEPLA, Stål. ✓
- Tête à bords latéraux divergents en avant des sinus, fort large en avant* Genus STORTHECORIS, Horvath. ✓
- 9. — *Bucculae assez fortement élevées en avant, à bord libre concave fortement* Genus KAYESIA, Schouteden. ✓
- Bucculae peu élevées en avant, à bord libre droit* 10.
- 10. — *Pronotum présentant en avant de chaque côté un lobule net* 11.
- Pronotum ne présentant pas de lobules en avant (but may be spined)* 12.
- 11. — *Fuga fort convexes. Lobules antérieurs du pronotum quadrangulaires* Genus ONCOZYGIA, Stål. ✓
- Fuga déprimés. Lobules antérieurs du pronotum coniques* Genus ONCOZYGIDEA, Reuter. ✓
- 12. — *Bucculae peu élevées, de hauteur uniforme* Genus SCOTINOPHARA, Stål. ✓
- Bucculae graduellement plus élevées d'avant en arrière* 13.
- 13. — *Bords antéro-latéraux du pronotum épineux nettement* Genus ASPIDESTROPHUS, Stål. ✓
- Bords antéro-latéraux du pronotum multiques* ^{dent} 14.
- 14. — *Segment génital 2 du mâle visible sous forme de deux processus semilunaires contigus sur la ligne médiane du segment* Genus PODOPS, Costa. ✓
- *Segment génital 2 du mâle visible sous forme de deux processus largement séparés entre eux* Genus AMAUROCHROUS, Stål. ✓

✓ 28. GENUS ONCOZYGIA, STÅL

Oncozygia. Stål, Enum. Hem., Vol. 2, p. 15 (1872).

Caractères. — Corps de forme ovulaire allongée, modérément convexe en dessous, peu en dessus. Tête à peine plus courte que le pronotum, un peu plus longue que large; juga fort convexes, tumides, de même que le tylus, bien plus longs que celui-ci et contigus au devant de lui, présentant un faible rebord; côtés sinués peu profondément en avant des yeux, puis un peu divergents, la tête étant légèrement plus large en avant que près des yeux, et obtusément arrondie en avant, émarginée au milieu; bucculae fort peu élevées en avant, davantage en arrière; tubercules antennifères obtus, peu proéminents. Yeux assez petits, proéminents nettement; ocelles situés en arrière de la ligne interoculaire, environ deux fois aussi éloignés entre eux que des yeux. Rostre atteignant les hanches intermédiaires; second article plus court que les suivants réunis. Antennes assez courtes, de cinq articles, le second atteignant l'extrémité de la tête; les premiers articles subégaux entre eux, le dernier plus long et assez fortement renflé. Pronotum environ deux fois aussi large que long; angles postérieurs très obtus, arrondis, angles latéraux à peine proéminents, sinués et terminés en avant par une dent saillante; côtés antéro-latéraux assez obtus

dans leur partie basale et faiblement courbés en dedans, leur partie apicale (avant l'angle) dilatée en un lobule subquadrangulaire, denticulé en dehors; vers le milieu une impression transverse fort nette; en arrière du bord antérieur une impression faible. Prostethium non dilaté en avant; bord postérieur assez faiblement arqué. Orifices rapprochés des hanches, petits, non prolongés en un sillon. Mesosternum à peu près plan. Pattes moyennes; fémurs inermes, tibias à face supérieure plane; troisième article des tarsi plus long que le premier. Ecusson aussi long que l'abdomen, mais laissant la partie externe des élytres libre; freins courts; aire basale un peu surélevée. Ventre non proéminent à la base; angles apicaux des segments non saillants ni tuberculés.

Type du genre : *O. clavicornis*, Stål.

Distribution géographique de l'espèce. — L'unique *Oncozygia* connu habite les Etats-Unis.

1. *O. clavicornis*, Stål, Enum. Hem., Vol. 2, p. 16 (1872) (*Oncozygia*) (Texas, Vancouver). Pl. 3, Fig. 12.

29. GENUS ONCOZYGIDEA, REUTER

Oncozygidea. Reuter, Ofv. Finsk. Vet. Soc. Förh., Vol. 25, p. 4 (1884); Schouteden, Rhynch. Aethiop., 1, 1, p. 115 (1903).

Caractères. — Corps de forme ovale, médiocrement convexe. Tête plus courte que le pronotum, moins longue que large avec les yeux, assez convexe; les bords latéraux sinués à angle droit en avant des yeux puis subparallèles entre eux, amincis; extrémité tronquée-arrondie; juga déprimés et plus longs que le tylus convexe au devant duquel ils se rejoignent; bucculae peu élevées, davantage en arrière; tubercules antennifères visibles lorsqu'on regarde l'insecte de dos, acuminés. Yeux proéminents fortement, pédonculés; ocelles situés en arrière de la ligne interoculaire, près de trois fois aussi éloignés entre eux que des yeux. Rostre atteignant les hanches intermédiaires; second article plus court que les suivants réunis. Antennes de cinq articles; premier article atteignant presque l'extrémité de la tête, second plus court que le premier et de moitié plus court que le troisième. Pronotum à peu près deux fois aussi large que long, présentant une dépression transversale vers le milieu et une impression étroite en arrière du bord antérieur; angles antérieurs prolongés en une sorte de lobule arrondi, pointu à l'extrémité; angles postérieurs obtus, nets, angles latéraux sinués, dentés en avant; bords antéro-latéraux dilatés en arc dans leur partie basale, en avant des angles latéraux, puis rétrécis; bord antérieur faiblement échancré. Prostethium légèrement dilaté en avant; bord postérieur arqué. Orifices petits, non prolongés en un sillon, rapprochés des hanches. Pattes moyennes, fémurs inermes, tibias à sillon de la face supérieure peu net; tarsi à premier article presque égal au troisième. Ecusson atteignant à peu près l'extrémité de l'abdomen, nettement plus étroit que lui et laissant la zone costale des élytres libre au delà du milieu; freins courts, aire basale médiane un peu surélevée. Ventre non proéminent à sa base; incisures légèrement courbées en dehors, angles apicaux légèrement saillants.

Type du genre : *O. flavitarsis*, Reuter.

Distribution géographique de l'espèce. — Le type de l'unique espèce connue a été capturé à Addah.

1. *O. flavitarsis*, Reuter, Ofv. Finsk. Vet. Soc. Förh., Vol. 25, p. 5 (1884) (*Oncozygidea*) (Guinée).

flavitarsis, Schouteden, Rhynch. Aethiop., 1, 1, p. 116 (1903) (*Oncozygidea*).

30. GENUS PODOPS, LAPORTE

Podops. Laporte de Castelnau, Ess. Hémipt., p. 72 (1832); Stål, Öfv. Vet. Ak. Förh., 1872, p. 34; Horvath, Wien. Ent. Zeit., Vol. 2, p. 133 (1883).

Caractères. — Corps de forme ovale, ovoïde ou obovoïde, modérément convexe, peu en

dessus. Tête plus courte que le pronotum, moins longue que large, plus ou moins convexe, les côtés amincis; juga contigus au devant du tylus ou à peine plus long que lui et non contigus; bords latéraux sinués en avant des yeux puis subparallèles ou légèrement divergents, arrondis à l'extrémité; bucculae s'élevant graduellement d'avant en arrière où elles sont assez hautes; tubercules antennifères acuminés en dehors, visibles en partie seulement de dessus, l'insertion des antennes étant cachée. Yeux moyens, pédonculée; ocelles situés en arrière de la ligne interoculaire, deux ou trois fois environ aussi éloignés entre eux que des yeux. Rostre atteignant au moins les hanches intermédiaires; second article égalant les suivants réunis, ceux-ci subégaux, Antennes de cinq articles, le premier atteignant ou peu s'en faut l'extrémité de la tête, les trois premiers articles de longueur peu différente, ou le second plus court que le troisième. Pronotum au moins deux fois aussi large que long; angles postérieurs obtus ou arrondis; angles latéraux pas ou peu proéminents, sinués, dentés en avant; bords antéro-latéraux droits, sinués ou courbés en dehors, prolongés avant les angles antérieurs en un appendice saillant de forme variable mais non en une dent aiguë. Prosthethium non dilaté en avant; son bord postérieur courbé peu fortement. Orifices petits, rapprochés des hanches. Sillon sternal net. Pattes moyennes, à fémurs inermes et tibias présentant à leur face supérieure un sillon plus ou moins net; fémurs sombres, présentant avant l'apex un anneau pâle. Écusson aussi long que l'abdomen mais notablement plus étroit, laissant les élytres libres en grande partie; aire basale pas ou peu surélevée; les bords subparallèles à la base ou légèrement convergents; freins fort courts. Ventre non proéminent à la base; angles apicaux des segments légèrement tuberculés; segment génital mâle 2 à découvert et visible sous forme de deux processus semilunaires contigus sur la ligne médiane du segment.

Horvath a établi dans ce genre trois subdivisions que l'on peut admettre et qui se distinguent par les caractères indiqués plus loin. Peut-être y aurait-il lieu d'y joindre *Amaurochrous* que je traite ici comme genre distinct.

1. — Les juga ne sont pas contigus devant le tylus qui est à peu près aussi qu'eux. Le rostre atteint les hanches postérieures. Bords de l'écusson subparallèles à la base Subgenus *PODOPS*, s. str. ✓
 Les juga sont nettement plus longs que le tylus et sont contigus au devant de lui. 2.
2. — Le rostre atteint les hanches intermédiaires seulement. Bords de l'écusson en général légèrement convergents à la base. Subgenus *OPOCRATES*, Horvath. ✓
 Le rostre atteint les hanches postérieures. Bords de l'écusson subparallèles à la base Subgenus *PETALODERA*, Horvath. ✓

Type du genre : *P. inuncta*, Fabricius.

Distribution géographique des espèces. — Toutes les formes connues appartiennent à la faune paléarctique; le genre *Amaurochrous* remplace le genre *Podops* aux Etats-Unis et le genre *Scotinophara* le remplace en Ethiopie, Asie méridionale et Océanie. Ce dernier genre n'est certes pas synonyme de *Podops* comme on le dit parfois, mais peut-être *Amaurochrous* pourrait-il être réuni à ce dernier genre.

I. SUBGENUS *PODOPS*, s. STR.

Podops. Horvath, Wien. Ent. Zeit., Vol. 2, p. 135 et 136 (1883).

- ✓ 1. *P. (P.) calligera*, Horvath, Rev. Ent., Vol. 6, p. 253 (1887) (*Podops*) (France).
 ✓ 2. *P. (P.) inuncta*, Fabricius, Syst. Ent., p. 700 (1775) (*Cimex*); Syst. Rhyn., p. 138 (1803) (*Tetyra*) (Europe).
inuncta, Wolff, Icon. Cim., 1, p. 5, pl. 1, f. 5 (1800); Fieber, Eur. Hem., p. 360 (1861) (*Podops*); Douglas & Scott, Brit. Hem., Vol. 1, pl. 2, f. 8 (1865) (*Podops*); Horvath, Wien. Ent. Zeit., Vol. 2, p. 136 (1883) (*Podops*); Fairmaire, Rev. Ent., Vol. 4, p. 351 (1885) (*Podops*).

- ✓ 3. *P. (P.) Retowskii*, Horvath, Wien. Ent. Zeit., Vol. 2, p. 137 (1883) (*Podops*) (Russie méridionale).
 ✓ 4. *P. (P.) tangira*, Fabricius, Syst. Rhyng., p. 138 (1803) (*Tetyra*) (Nord de l'Afrique).
tangira, Fairmaire, Rev. Ent., Vol. 7, p. 351 (1885) (*Podops*); Horvath, Rev. Ent., Vol. 7, p. 171 (1888) (*Podops*).

2. SUBGENUS OPOCRATES, HORVATH

Opoocrates. Horvath, Wien. Ent. Zeit., Vol. 2, p. 136 et 161 (1883).

- ✓ 5. *P. (O.) annulicornis*, Jakowleff, Bull. Soc. Nat. Mosc., Vol. 52, p. 280 (1877) (*Podops*) (Russie méridionale).
annulicornis, Horvath, Wien. Ent. Zeit., Vol. 2, p. 164 (1883) (*Podops*).
 ✓ 6. *P. (O.) curvidens*, Costa, Cim. Neap. Cent., 1, p. 68, fig. 12 (1838) (*Podops*) (Europe méridionale). —
Pl. 3, Fig. 8.
curvidens, Ferrari, Ann. Mus. Stor. Nat. Gen., Vol. , p. 121 (1874) (*Podops*); Puton, Syn. Hém. Fr., Vol. 2, p. 21 (1881) (*Podops*); Horvath, Wien. Ent. Zeit., Vol. 2, p. 162 (1883) (*Podops*).
 ✓ 7. *P. (O.) dalmatina*, Horvath, Wien. Ent. Zeit., Vol. 2, p. 162 (1883) (*Podops*) (Dalmatie).
 ✓ 8. *P. (O.) gemellata*, Horvath, Rev. Ent., Vol. 10, p. 77 (1891) (*Podops*) (Arménie).
 ✓ 9. *P. (O.) incerta*, Horvath, Wien. Ent. Zeit., Vol. 2, p. 163 (1883) (*Podops*) (Russie méridionale, Roumanie).
 ✓ 10. *P. (O.) rectidens*, Horvath, Wien. Ent. Zeit., Vol. 2, p. 164 (1883) (*Podops*) (Grèce, Turquie).

3. SUBGENUS PETALODERA, HORVATH

Petalodera. Horvath, Wien. Ent. Zeit., Vol. 2, p. 135 et 138 (1883).

- ✓ 11. *P. (P.) buccata*, Horvath, Wien. Ent. Zeit., Vol. 2, p. 138 (1883) (*Podops*) (Algérie).
 ✓ 12. *P. (P.) dilatata*, Puton, Ann. Soc. Ent. Fr., (5) Vol. 3, p. 12, pl. 1, f. 1 (1873) (*Podops*) (Espagne).
dilatata, Bolivar & Chicote, An. Soc. Esp. Hist. Nat., Vol. 8, pl. 3, f. 2 (1879) (*Podops*); Puton, Syn. Hém. Fr., Vol. 2, p. 22 (1881) (*Podops*); Horvath, Wien. Ent. Zeit., Vol. 2, p. 161 (1883) (*Podops*).

31. GENUS AMAUROCHROUS, STÅL

Amaurochrous. Stål, Enum. Hem., Vol. 2, p. 15 (1872).

Scotinophara. Stål, Öfv. Vet. Ak. Förh., 1867, p. 523 (nec p. 502).

Caractères. — Corps de forme elliptique, peu convexe en dessus, modérément en dessous. Tête plus courte que le pronotum, plus large que longue, assez convexe, le tylus davantage et proéminent en tubercule obtus; les juga un peu plus longs que le tylus, rapprochés à l'apex mais non contigus, légèrement concaves, les bords externes amincis et relevés, fortement sinués en avant des yeux puis légèrement divergents, arrondis en avant; bucculæ plus élevées d'avant en arrière; tubercules antennifères visibles de dessus, saillants en dehors. Yeux saillants, pédonculés; ocelles situés en arrière de la ligne interoculaire, environ deux fois aussi éloignés entre eux que des yeux. Rostre dépassant les hanches intermédiaires; second article à peu près égal aux suivants réunis, quatrième un peu plus court que le troisième. Antennes de cinq articles, le premier atteignant presque l'extrémité de la tête; trois premiers articles de longueur peu différente ou deuxième un peu plus court que les deux autres. Pronotum deux fois aussi large que long, présentant vers le milieu une impression transversale; une impression en arrière du bord antérieur et le long des bords antéro-latéraux; angles antérieurs saillants en dehors, acuminés; angles latéraux incisés, la partie antérieure proéminente, en forme de processus non aigu; bords antéro-latéraux sinués, amincis et relevés; bord postérieur presque droit; bord antérieur peu fortement échancré. Prostethium non dilaté en avant; bord postérieur arqué peu fortement, légèrement sinué en dehors. Orifices petits, rapprochés des hanches. Poitrine à gouttière médiane peu profonde. Pattes moyennes; fémurs inermes, tibias à sillon peu accentué; fémurs foncés mais présentant vers l'extrémité un anneau pâle. Ecusson aussi long que l'abdomen mais plus étroit que lui, laissant la majeure partie de la corie à découvert; freins très courts; bords latéraux à peine convergents à la base, subparallèles

puis divergents, l'extrémité de l'écusson largement arrondie; aire basale à peine surélevée. Abdomen débordant à peine les élytres; angles apicaux des segments légèrement proéminents, en tubercules mousses; ventre non proéminent à la base, côtés non convexes; segment génital 3 du mâle triémarginé assez profondément à son bord apical, les sinus latéraux moins larges que le médian mais à peu près aussi profonds; segment 2 visible sous forme de deux processus occupant les sinus latéraux du bord apical du segment 3, largement séparé par conséquent par le sinus médian.

Type du genre : *A. dubius*, Palisot de Beauvois.

Distribution géographique des espèces. — Le genre, qui est fort voisin de *Podops* mais bien distinct notamment par la structure des genitalia est propre à l'Amérique du Nord.

- ✓ 1. *A. cinctipes*, Say, Amer. Ent., Vol. 3, pl. 43 (1828); Compl. Writ., Vol. 1, p. 94, pl. 43, f. 4 (1859) (*Tetyra*) (États-Unis).
cinctipes, Stål, Enum. Hem., Vol. 2, p. 15 (1872) (*Amaurochrous*).
dubius, Germar, Zeitschr. Ent., Vol. 1, p. 64 (1839) (*Podops*); Herrich-Schäffer, Wanz. Ins., Vol. 5, p. 44, f. 495 (1839) (*Podops*).
- ✓ 2. *A. dubius*, Palisot de Beauvois, Ins., Hém., p. 33, pl. 5, f. 6 (1805) (*Scutellera*) (Cuba, Saint-Domingue).
dubius, Stål, Enum. Hem., Vol. 2, p. 15 (1872) (*Amaurochrous*).
- ✓ 3. *A. parvulus*, Van Duzee, Trans. Amer. Ent. Soc., Vol. 30, p. 22 (1904) (*Podops*) (États-Unis). — Pl. 3, Fig. 13.

✓ 32. GENUS SCOTINOPHARA, STAL

Scotinophara. Stål, Öfv. Vet. Akad. Förh., 1867, p. 502 (*p.*); Enum. Hem., Vol. 5, p. 29 (1876); Horvath, Wien. Ent. Zeit., Vol. 2, p. 165 (1883); Schouteden, Rhynch. Aethiop., 1, 1, p. 120 (1903).

Podops. Distant (nec Laporte), Fauna Brit. Ind., Rhynch., Vol. 1, p. 72 (1902).

Caractères. — Corps de forme ovulaire, parfois légèrement ovoïde ou rarement obovoïde, en général modérément convexe, surtout en dessus. Tête plus courte que le pronotum, moins longue que large, plus ou moins convexe à sa base et dans le sens de sa longueur (c'est-à-dire sur le tylus) avec après le milieu une proéminence fort obtuse (mais nette vue de côté); les côtés amincis, à bord externe plus ou moins relevés, sinués en avant des yeux, puis subparallèles ou à peine divergents, à l'apex plus ou moins arrondis ou coupés obliquement; juga et tylus de même longueur à peu près ou tylus un peu plus court que les juga, ceux-ci jamais contigus à l'apex; bucculæ peu élevées, non ou à peine plus hautes en arrière; tubercules antennifères tout entiers visibles de dessus (l'insertion du premier article des antennes est visible) prolongés en une saillie plus ou moins aiguë. Yeux moyens, pédonculés; ocelles situés en arrière de la ligne interoculaire, environ trois fois aussi éloignés entre eux que des yeux. Rostre atteignant les hanches postérieures; second article plus court que les suivants réunis, ceux-ci subégaux; le premier ne dépassant pas les bucculæ. Antennes de cinq articles, le premier atteignant (ou peu s'en faut) ou dépassant légèrement l'extrémité de la tête, de longueur peu différente en général de celle du deuxième, mais nettement plus court que le troisième. Pronotum au moins deux fois aussi large que long; bord antérieur peu profondément échancré; bords antéro-latéraux droits, sinués, ou arqués en dehors, ou étranglés en avant, prolongés vers leur extrémité, en arrière des angles antérieurs, en une dent de forme et de direction variables et plus ou moins aiguë; angles latéraux sinués, terminés en avant par une dent saillante en dehors; angles postérieurs obtus et arrondis, disque parfois assez convexe. Prostethium non dilaté en avant, à bord postérieur peu fortement arqué. Orifices petits, plus rapprochés des hanches que des côtés de la poitrine. Sillon sternal net mais peu profond. Pattes moyennes, à fémurs inermes et tibias présentant un sillon à leur face supérieur; fémurs foncés en entier (la partie distale tout au moins). Ecusson en général aussi long que l'abdomen, parfois un peu plus court, mais notablement plus étroit que lui, laissant les élytres en grande partie à découvert; aire basale souvent surélevée; à la base les

bords latéraux sont légèrement convergents, rarement à peu près parallèles, puis ils divergent; freins courts. Ventre non proéminent à sa base; les angles apicaux des segments non ou à peine saillants, légèrement tuberculés; segment génital 3 du mâle seul à découvert, son bord apical peu sinué, segment 2 caché.

Type du genre : *S. fibulata*, Germar.

Distribution géographique des espèces.—Les *Scotinophara* sont surtout abondants aux Indes, ainsi qu'en Afrique et en Océanie: d'Europe on n'en connaît que deux espèces et en Amérique le genre n'est pas représenté. Comme je l'ai déjà dit, *Scotinophara* est certes voisin de *Podops*, mais on ne peut le confondre avec ce dernier genre comme certains auteurs l'ont fait (Distant, Lethierry et Severin, etc.).

1. *S. affinis*, Haglund, Stett. Ent. Zeit., Vol. 29, p. 153 (1868) (*Podops*) (Inde anglaise).
affinis, Atkinson, Journ. Asiat. Soc. Beng., Vol. 56, p. 193 (1887) (*Scotinophara*); Distant, Fauna Brit. Ind., Rhynch., Vol. 1, p. 74 (1902) (*Podops*).
2. *S. bispinosa*, Fabricius, Ent. Syst. Suppl., p. 529 (1798) (*Cimex*); Syst. Rhyng., p. 138 (1803) (*Tetyra*) (Inde anglaise).
bispinosa, Atkinson, Journ. Asiat. Soc. Beng., Vol. 56, p. 194 (1887) (*Scotinophara*); Distant, Fauna Brit. Ind. Rhynch., Vol. 1, p. 77 (1902) (*Podops*).
3. *S. calligera*, Bergroth, Rev. Ent., Vol. 12, p. 153 (1893) (*Scotinophara*) (Borneo).
4. *S. ceylonica*, Distant, Ann. Nat. Hist. (7), Vol. 8, p. 241 (1901) (*Podops*) (Ceylon).
ceylonica, Distant, Fauna Brit. Ind. Rhynch., Vol. 1, p. 75 (1902) (*Podops*).
5. *S. cinerea*, Le Guillou, Rev. Zool., 1841, p. 261 (*Podops*) (Samarang).
6. *S. coarctata*, Fabricius, Ent. Syst. Suppl., p. 530 (1798) (*Cimex*) (Inde anglaise, Ceylon).
coarctata, Stål, Hem. Fabric., Vol. 1, p. 21 (1868); Atkinson, Journ. Asiat. Soc. Beng., Vol. 56, p. 195 (1887) (*Scotinophara*); Distant, Fauna Brit. Ind., Rhynch., Vol. 1, p. 73 (1902) (*Podops*).
exacta, Walker, Cat. Heter. Brit. Mus., Vol. 1, p. 74 (1867) (*Podops*).
nasalis, Walker, loc. cit., Vol. 1, p. 73 (1867) (*Podops*).
spinus, Walker, loc. cit., Vol. 1, p. 73 (1867) (*Podops*).
7. *S. cornuta*, Horvath, Wien. Ent. Zeit., Vol. 2, p. 166, pl. 2, fig. 11 (1883) (*Scotinophara sicula* var.) (Sennaar).
cornuta, Schouteden, Rhynch. Aeth., 1, 1, p. 124 (1903) (*Scotinophara*).
8. *S. curvispina*, Schouteden, Rhynch. Aethiop., 1, 1, p. 123, fig. 27 (1) (1903) (*Scotinophara*) (Afrique orientale).
9. *S. dentata*, Distant, Ann. Nat. Hist., (7) Vol. 8, p. 242 (1901) (*Podops*) (Inde anglaise).
dentata, Distant, Fauna Brit. Ind., Rhynch., Vol. 1, p. 75 (1902) (*Podops*).
10. *S. fibulata*, Germar, Zeitschr. f. Ent., Vol. 1, p. 65 (1839) (*Podops*) (Toute l'Ethiopie).
aspera, Walker, Cat. Heter. Brit. Mus., Vol. 1, p. 72 (1867) (*Podops*).
fibulata, Stål, Hem. Afr., Vol. 1, p. 90 (1864) (*Podops*); Schouteden, Rhynch. Aeth., 1, 1, p. 121, pl. 2, fig. 12 (1903) (*Scotinophara*).
pallipes, Dallas, List Hem. Brit. Mus., Vol. 1, p. 53 (1851) (*Podops*).
spinirollis, Stål, Öfv. Vet. Ak. Förh., 1853, p. 211 (*Podops*).
terricolor, Walker, Cat. Heter. Brit. Mus., Vol. 1, p. 71 (1861) (*Podops*).
tibialis, Signoret, Ann. Soc. Ent. Fr., 1861, p. 919 (*Podops*).
11. *S. geophila*, Montrouzier, Ann. Soc. Linn. Lyon, Vol. 5, p. 243 (1858) (*Scutellera*) (Australie boréale, Nouvelle-Calédonie). — **Pl. 3, Fig. 3.**
geophila, Montrouzier & Signoret, Ann. Soc. Ent. Fr., 1861, p. 61 (*Podops*); Stål, Enum. Hem., Vol. 5, p. 33 (1876) (*Scotinophara*).
12. *S. Horvathi*, Distant, Trans. Ent. Soc. Lond., 1883, p. 421, pl. 19, fig. 3 (*Podops*) (Japon).
13. *S. inermiceps*, Breddin, Stett. Ent. Zeit., Vol. 61, p. 284 (1900) (*Podops*) (Sumatra).
14. *S. inermis*, Haglund, Stett. Ent. Zeit., Vol. 29, p. 152 (1868) (*Scotinophara*) (Célèbes).
var., Breddin, Stett. Ent. Zeit., Vol. 61, p. 281 (1900) (*Podops*) (Sumatra).
15. *S. latiuscula*, Breddin, Stett. Ent. Zeit., Vol. 61, p. 282 (1900) (*Podops*) (Sumatra).
16. *S. limosa*, Walker, Cat. Heter. Brit. Mus., Vol. 1, p. 72 (1867) (*Podops*) (Inde anglaise).
limosa, Atkinson, Journ. Asiat. Soc. Beng., Vol. 56, p. 197 (1888) (*Scotinophara*); Distant, Fauna Brit. Ind. Rhynch., Vol. 1, p. 76 (1902) (*Podops*).

(1) Je n'ai remarqué qu'après l'impression de mon travail que le dessinateur a faussement figuré les tubercules antennifères (voir la fig. 27) ceux-ci ne sont pas bidentés à l'apex mais sont entiers, acuminés.

- ✓ 17. *S. longispina*, Schouteden, Ann. Soc. Ent. Belg. Vol. 49, p. 147 (1905) (*Scotinophara*). — Pl. 3, Fig. 1.
- ✓ 18. *S. lurida*, Burmeister, Nov. Act. Acad. Leop., Vol. 16, Suppl., p. 288 (1834) (*Tetyra*) (Inde anglaise, Chine méridionale et Japon, Célèbes).
lurida, Germar, Zeitschr. Ent., Vol. 1, p. 64 (1839) (*Podops*); Atkinson, Journ. Asiat. Soc. Beng., Vol. 56, p. 194 (1887) (*Scotinophara*); Distant, Faun. Brit. Ind., Rhynch., Vol. 1, p. 74 (1902) (*Podops*).
- ✓ 19. *S. madagascariensis*, Schouteden, Rhynch. Aeth., 1, 1, p. 125 (1903) (*Scotinophara*) (Madagascar).
- ✓ 20. *S. malayensis*, Distant, Fascic. Malay., Zool., Vol. 1, p. 229 (1903) (*Podops*) (Perak).
- ✓ 21. *S. nigra*, Dallas, List Hem. Brit. Mus., Vol. 1, p. 53 (1851) (*Podops*) (Inde anglaise).
nigra, Atkinson, Journ. Asiat. Soc. Beng., Vol. 56, p. 196 (1887) (*Scotinophara*); Distant, Faun. Brit. Ind. Rhynch., Vol. 1, p. 76 (1902) (*Podops*).
- ✓ 22. *S. obscura*, Dallas, List Hem. Brit. Mus., Vol. 1, p. 52 (1851) (*Podops*) (Indes anglaises et Néerlandaises).
obscura, Snellen van Vollenhoven, Faune Ent. Ind. Néerl., 1, p. 41, pl. 3, fig. 6 (1863) (*Podops*); Atkinson, Journ. Asiat. Soc. Beng., Vol. 56, p. 196 (1887) (*Scotinophara*); Distant, Faun. Brit. Ind. Rhynch., Vol. 1, p. 74 (1902) (*Podops*).
- ✓ 23. *S. ochracea*, Distant, Ann. Nat. Hist., (7) Vol. 8, p. 241 (1901) (*Podops*) (Inde anglaise).
ochracea, Distant, Faun. Brit. Ind., Rhynch., Vol. 1, p. 76 (1902) (*Podops*).
- ✓ 24. *S. Scotti*, Horvath, Term. Füz., Vol. 3, p. 144 (1879) (*Scotinophara*) (Japan).
tarsalis, Scott, Ann. Nat. Hist., Vol. 14, p. 292 (1874) (*Scotinophara*).
- ✓ 25. *S. scutellata*, Scott, Trans. Ent. Soc. Lond., 1880, p. 307 (*Scotinophara*) (Japon, Ceylon).
scutellata, Distant, Faune Brit. Ind. Rhynch., Vol. 1, p. 77 (1902) (*Podops*).
- ✓ 26. *S. serrata*, Snellen van Vollenhoven, Faune Ent. Ind. Néerl., 1, p. 42, pl. 3, fig. 9 (1863) (*Podops*) (Indes néerlandaises, Inde anglaise, Philippines).
serrata, Stål, Öfv. Vet. Akad. Förh., 1870, p. 623 (*Scotinophara*).
- ✓ 27. *S. sicula*, Costa, Ann. Soc. Ent. Fr., Vol. 10, p. 301, pl. 6, fig. 8 (1841) (*Podops*) (Sicile, Sardaigne).
sicula, Fieber, Eur. Hem., p. 350 (1861) (*Podops*); Puton, Syn. Hem. Fr., Vol. 2, p. 22 (1881) (*Podops*); Horvath, Wien. Ent. Zeit., Vol. 2, p. 166 (1883) (*Scotinophara*).
- ✓ 28. *S. sororcula*, Breddin, Stett. Ent. Zeit., Vol. 61, p. 282 (1900) (*Podops*) (Sumatra).
- ✓ 29. *S. subalpina*, Bergroth, Rev. Ent., Vol. 12, p. 153 (1893) (*Scotinophara*) (Tyrol).
Horvathi, Fokker, Tijdschr. v. Ent., Vol. 36, p. 16, pl. 1, fig. 1-3 (189) (*Podops*).
- ✓ 30. *S. tarsalis*, Snellen van Vollenhoven, Faune Ent. Ind. Néerl., 1, p. 42, pl. 3, fig. 8 (1863) (*Podops*) (Indes néerlandaises, Philippines).
tarsalis, Stål, Öfv. Vet. Akad. Förh., 1870, p. 623 (*Scotinophara*).
- ✓ 31. *S. vermiculata*, Snellen van Vollenhoven, Faune Ent. Ind. Néerl., 1, p. 41, pl. 3, fig. 7 (1863) (*Podops*) (Indes néerlandaises, Japon).

✓ 33. GENUS THORIA, STÅL

Thoria. Stål, Hem. Afr., Vol. 1, p. 90, (1864); Schouteden, Rhynch. Aethiop., 1, 1, p. 117 (1903).

Caractères. — Corps de forme ovulaire, peu convexe. Tête peu fortement déclive, presque plane en dessus, à côtés tranchants; juga plus longs que le tylus et en général contigus au devant de lui; bords latéraux sinués nettement en avant des yeux puis à peu près parallèles, arrondis antérieurement; bucculae assez élevées, bord rectiligne; tubercules antennifères distincts lorsqu'on regarde l'insecte de dessus, prolongés en dehors en une courte épine. Yeux proéminents, pédonculés; ocelles situés en arrière ligne interoculaire, plus de deux fois aussi éloignés entre eux que des yeux. Rostre atteignant les hanches intermédiaires; second article plus court que les suivants réunis. Antennes de cinq articles, le premier n'atteignant pas l'extrémité de la tête, second presque égal au premier, celui-ci notablement plus court que le troisième. Pronotum deux fois aussi large que long; bord antérieur modérément échancré; bords antéro-latéraux crénelés, peu fortement dilatés en dehors, avec, près de l'angle antérieur, une épine ou dent fort nette; angles latéraux sinués, présentant en avant du sinus une courte dent (qui n'est autre chose que l'extrémité du bord antéro-latéral, comme dans les genres voisins, l'angle latéral ne constituant en réalité que la partie postérieure du sinus). Prostethium non dilaté, bord postérieur nettement arqué. Orifices rapprochés des hanches, prolongés en un court sillon à bords relevés. Sillon sternal net. Pattes moyennes, à fémurs inermes, tibias à sillon peu profond, tarsi à troisième article plus long que le

premier. Ecusson nettement plus court que l'abdomen et plus étroit que lui, laissant les élytres en grande partie à découvert, de même longueur environ ou un peu plus long que la corie; freins médiocres, mais plus longs que de coutume; aire basale non ou à peine surélevée. Ventre légèrement proéminent à sa base, le milieu du disque très faiblement déprimé; angles apicaux des segments non proéminents.

Type du genre : *T. natalensis*, Stål.

Distribution géographique des espèces. Le genre *Thoria* est propre à la faune éthiopienne.

- ✓ 1. *T. affinis*, Reuter, Ent. Tidsskr., Vol. 8, p. 79 (1887) (*Thoria*) (Madagascar).
affinis, Schouteden, Rhynch. Aethiop., 1, 1, p. 120 (1903) (*Thoria*).
- ✓ 2. *T. distans*, Reuter, Ent. Tidsskr., Vol. 8, p. 79 (1887) (*Thoria*) (Madagascar).
distant, Schouteden, Rhynch. Aethiop., 1, 1, p. 120 (1903) (*Thoria*).
- ✓ 3. *T. natalensis*, Stål, Öfv. Vet. Akad. Förh., 1853, p. 211 (*Thoria*) (Natal).
natalensis, Stål, Hem. Afr., Vol. 1, p. 91 (1864) (*Thoria*); Schouteden, Rhynch. Aethiop., 1, 1, p. 118, pl. 2, fig. 11 (1903) (*Thoria*).
- ✓ 4. *T. sinuata*, Signoret, Ann. Soc. Ent. Fr. (2) Vol. 8, p. 919 (1861) (*Podops*) (Madagascar). Pl. 3, Fig. 2.
breviscutum, Snellen van Vollenhoven, Rech. Faune Madag., 5, 1, p. 13 (1869) (*Podops*).
sinuata, Stål, Hem. Afr., Vol. 1, p. 91 (1864) (*Thoria*); Schouteden, Rhynch. Aethiop., 1, 1, p. 119 (1903) (*Thoria*).

34. GENUS SEVERININA, SCHOUTEDEN

Severinina. Schouteden, Rhynch. Aethiop., 1, 1, p. 116 (1903).

Caractères. — Corps obovoïde, peu convexe. Tête presque aussi longue que le pronotum, convexe à la base et sur le tylus, à côtés sinués nettement en avant des yeux puis très légèrement divergents, arrondis en avant; juga plus longs que le tylus et rapprochés au devant de lui, amincis et à bord tranchant; bucculæ peu élevées; tubercules antennifères visibles de haut, acuminés et un peu courbés. Yeux proéminents, pédonculés peu notablement; ocelles touchant presque la ligne interoculaire, plus de trois fois aussi éloignés entre eux que des yeux. Rostre dépassant les hanches intermédiaires; second article subégale aux suivants réunis. (Antennes...?). Pronotum plus de deux fois aussi large que long, étranglé (peu fortement) vers le milieu des bords antéro-latéraux, ceux-ci sinués nettement par suite, courbés en dehors en avant du sinus et présentant trois ou quatre épines; angles latéraux légèrement sinués, le sinus terminé en avant par une dent fort courte, un peu saillante; angles postérieurs obtus. Prostethium non dilaté en avant, à bord postérieur peu fortement arqué. Orifices rapprochés des hanches, médiocres, subauriculés. Sternum à sillon médian assez net. Pattes moyennes, à fémurs inermes et tibias à face supérieure présentant un sillon peu accentué. Ecusson nettement plus court que l'abdomen, dépassant à peine la corie, laissant les élytres en majeure partie libres, rétréci vers l'extrémité; aire basale médiane surélevée; freins assez courts. Ventre non proéminent à sa base; angles apicaux des segments non saillants.

Type du genre : *S. Bergrothi*, Schouteden.

Distribution géographique de l'espèce. — L'unique espèce connue appartient à la faune africaine.

- ✓ 1. *S. Bergrothi*, Schouteden, Rhynch. Aethiop., 1, 1, p. 116, pl. 2, fig. 10 (1903) (*Severinina*) (Congo).

35. GENUS MELANOPHARA, STÅL

Melanophara. Stål, Öfv. Vet. Ak. Förh. 1867, p. 503; Enum. Hem., Vol. 5, p. 34 (1876); Distant, Fauna Brit. Ind., Rhynch., Vol. 1, p. 79 (1902).

Caractères. — Corps de forme obovoïde ou subovale, peu convexe en dessus, davantage en dessous. Tête notablement plus courte que le pronotum, moins longue que large, concave en avant, plane

à la base; juga plus longs que le tylus et contigus en avant de lui, obliques, amincis en dehors, les bords externes sinués fortement en avant des yeux puis à peine divergents, largement arrondis en avant; tubercules antennifères visibles de dessus, acuminés; bucculæ peu élevées, à bord droit. Yeux pédonculés et saillants; ocelles environ deux fois aussi éloignés entre eux que des yeux. Rostre dépassant un peu les hanches intermédiaires; second article plus court que les suivants réunis, quatrième moins long que le troisième. Antennes de cinq articles, le premier n'atteignant pas l'extrémité de la tête, le second plus court que le troisième. Pronotum moins de deux fois aussi large que long, présentant une impression nette en arrière du bord antérieur et une autre entre les angles latéraux; la moitié antérieure relevée, subperpendiculaire en avant, tuberculée; bord antérieur peu échancré, bords antéro-latéraux présentant près des angles antérieurs une dent obtuse, courbés en dehors et dentés entre cette dent et les angles latéraux, ceux-ci non proéminents, mais sinués et terminés en avant par une dent saillante; angles postérieurs fort obtus. Prostethium aminci mais non dilaté en avant; bord postérieur arqué, faiblement sinué en dehors. Orifices assez petits, rapprochés des hanches. Sillon sternal bien net. Pattes moyennes, à fémurs inermes et tibias à sillon supérieur plus ou moins net. Ecusson aussi long que l'abdomen mais plus étroit que lui, laissant la zone costale des élytres libre au delà du milieu; bords latéraux à peine convergents à la base puis faiblement divergents; aire basale surélevée. Ventre présentant à sa base une légère impression; angles apicaux des segments proéminents, en forme de tubercules acuminés; segment ♂ comme chez *Scotinophara*.

Type du genre : *M. dentata*, Haglund.

Distribution géographique des espèces. — Ce genre n'a jusqu'ici été rencontré que dans les Indes anglaises. La description ci-dessus est faite d'après *M. spinifera*, *M. dentata* m'étant inconnu en nature.

1. *M. dentata*, Haglund, Stett. Ent. Zeit., Vol. 29, p. 151 (1868) (*Melanophara*) (Inde anglaise).
dentata, Atkinson, Journ. Asiat. Soc. Beng., Vol. 56, p. 199 (1887); Distant, Fauna Brit. Ind. Rhynch., Vol. 1 p. 79 (1902) (*Melanophara*).
2. *M. spinifera*, Westwood, Hope Cat. Hem., Vol. 1, p. 16 (1867) (*Podops*) (Inde anglaise). — **Pl. 3, Fig. 4.**
spinifera, Distant, Fauna Brit. Ind., Rhynch., Vol. 1, p. 80 (1902) (*Melanophara*).
funestus, Walker, Cat. Heter. Brit. Mus., Vol. 3, p. 521 (1868) (*Podops*).

✓ 36. GENUS AMAUROPEPLA, STAL

Amauropepla. Stal, Öfv. Vet. Akad. Förh., 1867, p. 502; Enum. Hem., Vol. 5, p. 34 (1876); Distant, Fauna Brit. Ind.: Rhynch., Vol. 1, p. 78 (1902).

Caractères. — Corps légèrement obovoïde, modérément convexe en dessous, peu en dessus. Tête plus courte que le pronotum, moins longue que large avec les yeux, presque plane en dessus, triangulaire; juga un peu plus longs que le tylus, mais non convergents au devant de lui, leur bord externe aminci, peu fortement sinué en avant des yeux, puis obliquement courbé (la tête est donc rétrécie en avant); bucculæ peu élevées, davantage en arrière; tubercules antennifères prolongés en une épine aiguë, visible de dessus. Yeux proéminents, pédonculés; ocelles situés en arrière de la ligne interoculaire, environ deux fois aussi éloignés entre eux que des yeux. Rostre s'étendant jusqu'aux hanches intermédiaires; second article subégal aux suivants réunis, quatrième presque égal au troisième. Antennes de cinq (?) articles, le premier atteignant l'extrémité de la tête, subégal au deuxième, celui-ci notablement plus court que le troisième. Pronotum presque deux fois aussi large que long, peu convexe; angles postérieurs obtus, assez nets; angles latéraux non proéminents, terminés en avant par une courte dent saillante; bords antéro-latéraux non obtus, assez graduellement et peu fortement arqués en dehors, présentant une dizaine de petits denticules; bord antérieur peu échancré; une impression transversale médiane peu profonde et légèrement arquée en avant des dents humérales. Prostethium non dilaté en

avant, tronqué; bord postérieur courbé. Orifices rapprochés des hanches, petits, non prolongés en un sillon. Sternum à sillon médian net. Pattes moyennes, à fémurs inermes, tibias à sillon supérieur faible, tarsi à premier et dernier article presque égaux. Ecusson atteignant à peu près l'extrémité de l'abdomen, mais notablement plus étroit que lui, laissant la partie externe des élytres entièrement à découvert; aire basale non surélevée; freins égalant environ le quart de la longueur. Ventre à peine plus convexe à la base; angles apicaux des segments légèrement tuberculés, mais à peine proéminents; sixième segment ♂ anguleux à sa base, deux fois aussi long au milieu que le cinquième.

Type du genre : *A. denticulata*, Haglund.

Distribution géographique de l'espèce. — On ne connaît qu'un seul *Amauropepla*, habitant l'Inde anglaise.

1. *A. denticulata*, Haglund, Stett. Ent. Zeit., Vol. 2, p. 151 (1868) (*Amauropepla*) (Assam, Rangoon).
Pl. 3, Fig. 6.

denticulata, Atkinson, Journ. Asiat. Soc. Beng., Vol. 56, p. 198 (1887) (*Amauropepla*); Distant, Fauna Brit. Ind., Rhynch., Vol. 1, p. 79 (1902) (*Amauropepla*).

37. GENUS HAULLEVILLEA, SCHOUTEDEN

Haullevillea. Schouteden, Rhynch. Aethiop., 1, 1, p. 126 (1903).

Caractères. — Corps de forme elliptique, modérément convexe. Tête plus courte que le pronotum et plus large que longue; presque plane à la base, le tylus convexe, les juga légèrement concaves, plus longs que le tylus, au devant duquel ils sont contigus ou peu s'en faut; bords externes amincis, sinués nettement en avant des yeux, puis parallèles entre eux, arrondis en avant; bucculae peu élevées, à bord libre droit; tubercules antennifères visibles de dessus. Yeux saillants et pédonculés; ocelles situés en arrière de la ligne interoculaire. Rostre atteignant les hanches intermédiaires; second article plus court que les suivants pris ensemble, ceux-ci subégaux entre eux. Antennes de cinq articles, le premier atteignant à peu près l'extrémité de la tête, plus long que le premier, mais plus court que le troisième. Pronotum environ deux fois aussi large que long, présentant en avant des angles latéraux une impression transverse peu profonde; angles latéraux légèrement sinués, terminés en avant par une faible saillie; angles postérieurs obtus et arrondis bord antérieur peu échancré; bords antéro-latéraux angulés en arrière des angles antérieurs, arqués en dehors et amincis entre cet angle et les angles latéraux. tout le bord de la partie arquée denticulé nettement. Prostethium non dilaté en avant. Orifices rapprochés des hanches, petits, non prolongés en un sillon. Gouttière sternale peu profonde, assez nette. Pattes moyennes; fémurs inermes, face supérieure des tibias à sillon peu net. Ecusson aussi long que l'abdomen, mais plus étroit que lui, la zone costale entière des élytres restant à découvert; les bords faiblement convergents à la base, puis divergents; de chaque côté d'une aire médiane basale, une impression oblique faible. Ventre non proéminent à la base, les angles apicaux des segments à peine saillants.

Type du genre : *A. denticulata*, Schouteden.

Distribution géographique de l'espèce. — L'unique espèce connue habite l'Afrique occidentale et centrale.

1. *H. denticulata*, Schouteden, Rhynch. Aethiop., 1, 1, p. 126, f. 30 (1903) (*Haullevillea*) (Togo, Niam-Niam).

38. GENUS SEPIDIOCORIS, SCHOUTEDEN

Sepidiocoris. Schouteden, Rhynch. Aethiop., 1, 1, p. 127 (1903).

Caractères. — Corps subovale, assez convexe, tant en dessus qu'en dessous. Tête plus courte que le pronotum et plus large que longue, concave (peu fortement) en avant; tylus convexe et

des hanches, non prolongés en un sillon. Poitrine présentant une gouttière médiane fort nette, mais pas très profonde. Pattes moyennes, à fémurs inermes et tibias ne présentant qu'un sillon peu accentué à leur face supérieure; fémurs de coloration pâle. Ecusson aussi long, ou peu s'en faut, que l'abdomen, mais plus étroit que lui, laissant la zone externe de la corie à découvert; freins courts; bords latéraux convergents faiblement dans leur partie basale ($1/5$ environ) puis divergents, l'apex largement arrondi. Ventre non proéminent à la base; côtés amincis, les angles apicaux des segments très légèrement proéminents, mousses; segment génital ♂ comme chez *Scotinophora* probablement.

Type du genre : *S. nigriceps*, Horvath.

Distribution géographique de l'espèce. — On ne connaît jusqu'ici qu'un seul (1) *Storthechoris*, appartenant à la faune asiatique.

1. *S. nigriceps*, Horvath, Wien. Ent. Zeit., Vol 2, p. 297 (1883) (*Storthechoris*) (Inde anglaise, Song-Chaï). — Pl. 3, Fig. 9.

nigriceps, Distant, Fauna Brit. Ind., Rhynch., Vol. 1, p. 78 (1902) (*Storthechoris*).

tarsalis var. Distant, Ann. Nat. Hist., (5) Vol. 3, p. 46 (1879) (*Scotinophara*); Atkinson, Journ. Asiat. Soc. Beng., Vol. 56, p. 195 (1887) (*Scotinophara*).

✓ 40. GENUS ASPIDESTROPHUS, STÅL

Aspidestrophus. Stål, Öfv. Vet. Ak. Förh., 1854, p. 232; loc. cit., 1867, p. 503; Enum. Hem., Vol. 5, p. 34 (1876); Snellen van Vollenhoven, Faune Ent. Ind. Néerl., Vol. 1, p. 43 (1863); Distant, Fauna Brit. Ind., Rhynch., Vol. 1, p. 80 (1902).

Caractères. — Corps de forme subovoïde, large, assez bombé, davantage en dessous. Tête plus courte que le pronotum, plus large que longue, peu convexe à sa base, mais tylus et juga obtus et convexes, ceux-ci plus longs que le tylus et contigus au devant de lui, à bords externe obtus, peu sinués devant les yeux, subparallèles, mais coupés obliquement à l'extrémité; bucculæ peu élevées en avant, mais assez fortement en arrière; tubercules antennifères prolongés en une épine aiguë assez longue. Yeux proéminents, pédonculés; ocelles à peine plus de deux fois aussi éloignés entre eux que des yeux, situés en arrière de la ligne interoculaire. Rostre dépassant un peu les hanches postérieures; second article plus court que les suivants réunis, mais plus long que chacun d'eux. Antennes de cinq articles, le premier n'atteignant pas l'extrémité de la tête; trois premiers articles de longueur peu différente. Pronotum deux fois aussi large que long, assez convexe; angles postérieurs nets, angles latéraux non proéminents, sinués, présentant en avant du sinus une dent saillante; une impression transversale vers le milieu, au niveau de ces dents; bords antéro-latéraux un peu dilatés et tri- ou quadridentés, la dent antérieure placée avant l'angle antérieur; une faible impression submarginale antérieure. Prostethium non dilaté en avant; bord postérieur courbé nettement. Orifices rapprochés des hanches, non prolongés en un sillon. Gouttière sternale nette. Pattes moyennes, à fémurs inermes, tibias assez grêles et à sillon peu accentué; tarses à troisième article à peine plus long que le premier. Ecusson aussi long que l'abdomen, plus long que large, recouvrant presque tout l'abdomen, mais laissant cependant la zone costale des élytres libre; aire basale à peine surélevée; freins plus longs que de coutume, égalant plus du quart de la longueur. Ventre à peine plus convexe à la base; angles apicaux des segments tuberculés et légèrement saillants: sixième segment (♂) angulé fort nettement à sa base, plus de trois fois aussi long au milieu que le cinquième.

Type du genre : *A. morio*, Stål.

(1) Quoi qu'en dise Distant (Faun. Ind., Vol. 1, p. 78), le *Podops tarsalis* de Vollenhoven n'est certainement pas un *Storthechoris* mais simplement un *Scotinophara*. Je possède un spécimen répondant parfaitement à la description et à la figure donnée par van Vollenhoven.

Distribution géographique de l'espèce. — L'unique espèce connue habite les Indes anglaises et néerlandaises.

1. *A. morio*, Stål, Öfv. Vet. Ak. Förh., 1854, p. 282; Freg. Eug. Reis., Hem., p. 219 (1859) (*Aspidestrophus*) (Indes anglaises et néerlandaises).

morio, Snellen van Vollenhoven, Faune Ent. Ind. Néerl., Vol. 1, p. 43 (1863) (*Aspidestrophus*); Atkinson, Journ. Asiat. Soc. Beng., Vol. 56, p. 200 (1887); Distant, Fauna Brit. Ind., Rhynch., Vol. 1, p. 80 (1902) (*Aspidestrophus*).

lineola, Snellen van Vollenhoven, Faune Ent. Ind. Néerl., Vol. 1, p. 44, pl. 3, f. 10 (1863) (*Aspidestrophus*); Distant, Fauna Brit. Ind., Rhynch., Vol. 1, p. 80 (1902) (*Aspidestrophus*).

N. B. — Stål, qui possédait les types des *A. morio* et *A. lineola*, avait réuni ces formes dans l'*Enumeratio*. Distant les a séparées de nouveau récemment. Je n'ai, pour ma part, vu que le type de *A. lineola* (de la collection de Stål), mais je crois ne pas devoir hésiter à suivre l'exemple de Stål et à réunir sous un seul nom les deux types.

41. GENUS KAYESIA, SCHOUTEDEN

Kayesia. Schouteden, Rhynch. Aethiop., 1, 1 p. 114 (1903).

Caractères. — Corps de forme ovale, assez convexe. Tête plus courte que le pronotum, plus large que longue, fortement convexe; juga à peine plus longs que le tylus, mais contigus cependant au devant de lui, rebords latéraux amincis, sinués en avant des yeux, puis légèrement divergents, arrondis en avant; bucculæ peu élevées, davantage vers les extrémités, le bord externe sinué par conséquent; tubercules antennifères visibles en partie, obtus à l'apex. Yeux moyens, nettement proéminents; ocelles situés en arrière de la ligne interoculaire, environ trois fois aussi éloignés entre eux que des yeux. Rostre atteignant les hanches postérieures; second article plus court que les suivants réunis. Antennes de cinq articles(?), premier article n'atteignant pas l'extrémité de la tête. Pronotum pas deux fois aussi large que long, assez convexe, avec un étranglement assez net vers le milieu; côtés antéro-latéraux obtus, présentant un étroit rebord, sinués au niveau de l'étranglement; angles latéraux très légèrement proéminents, faiblement sinués; angles postérieurs obtusément arrondis; en arrière du bord antérieur, peu fortement échancré, une impression submarginale nette, mais peu profonde. Prostethium non dilaté en avant; bord postérieur arqué nettement. Orifices petits, moins rapprochés des côtés de la poitrine que des hanches, non prolongés en un sillon. Gouttière sternale peu profonde. Pattes moyennes, à fémurs inermes, tibias à face supérieure présentant un sillon peu net; tarses grêles. Ecusson aussi long que l'abdomen, mais plus étroit que lui, laissant la zone costale des élytres libre au delà du milieu; bords subparallèles à la base, puis divergents; l'apex largement arrondi; l'aire basale médiane surélevée, limitée de chaque côté par une dépression. Ventre assez convexe, non proéminent à la base; les angles apicaux des segments un peu saillants et tuberculés; segment ♂ entier et simple.

Type du genre : *K. parva*, Schouteden.

Distribution géographique de l'espèce. — L'unique espèce connue provient du Soudan français.

1. *K. parva*, Schouteden, Rhynch. Aethiop., 1, 1, p. 114, f. 26 (1903) (*Kayesia*) (Soudan). — Pl. 3, Fig. 7.

42. GENUS TORNOSIA, BOLIVAR

Tornosia. Bolivar, An. Soc. Esp. Hist. Nat., Vol. 8, p. 136 (1879); Schouteden, Rhynch. Aethiop., 1, 1, p. 129 (1903).

Caractères. — Corps de forme ovale, médiocrement convexe en dessus (en général recouvert d'un enduit crayeux). Tête presque aussi longue que le pronotum, un peu plus large que longue, peu déclive, presque plane, très faiblement concave en avant; juga non contigus à l'apex, à peine plus longs

assez saillant; juga plus longs que le tylus et contigus en devant de lui, à bords externes amincis, sinués en avant des yeux puis arqués en dehors et convergents; bucculae graduellement plus élevées d'avant en arrière, où elles sont fort hautes; tubercules antennifères visibles de dessus. Yeux proéminents, ocelles environ deux fois aussi éloignés l'un de l'autre que des yeux. Rostre atteignant les hanches intermédiaires; second article plus court que les suivants réunis, ceux-ci subégaux entre eux. Antennes de cinq articles, le premier atteignant l'extrémité de la tête, notablement plus long que le second et subégal au troisième. Pronotum pas deux fois aussi large que long au milieu, avec une impression transversale peu profonde vers le milieu en avant des angles latéraux; la partie antérieure présentant de chaque côté des tubercules coniques fort nets, et prolongée au milieu en une corne robuste et forte, atteignant l'extrémité de la tête, tuberculée; bord antérieur peu échancré; bords antéro-latéraux à peu près droits, présentant trois saillies dentiformes dont la postérieure termine en avant le léger sinus indiquant les angles latéraux; angles postérieurs obtus. Prostethium non dilaté en avant; bord postérieur arqué en dedans, à peine sinué en dehors. Orifices rapprochés des hanches, non prolongés en un sillon. Mesosternum un peu convexe en avant, présentant en arrière un sillon étroit fort net. Pattes moyennes, à fémurs inermes et tibias à sillon peu net ou presque effacé à leur face supérieure. Ecusson à peu près aussi long que l'abdomen mais plus étroit que lui, laissant la zone costale des élytres libre; aire basale surélevée, terminée de chaque côté par une impression fort nette oblique; bords latéraux très faiblement convergents dans la partie basale puis divergents. Ventre à peine plus convexe à la base; angles apicaux des segments un peu tuberculés et faiblement proéminents.

Type du genre : *S. Noualhier*, Schouteden.

Distribution géographique des espèces. — L'unique *Sepidiocoris* connu n'a encore été trouvé que dans le Togoland (un exemplaire, provenant de Bismarckburg).

✓ 1. *S. Noualhier*, Schouteden, Rhynch. Aethiop., 1, 1, p. 128, fig. 31 (1903) (*Sepidiocoris*) (Togo). — Pl. 3, Fig. 5.

39. GENUS STORTHECORIS, HORVATH

Storthechoris. Horvath, Wien. Ent. Zeit., Vol. 2, p. 296 (1883); Distant, Fauna. Brit. Ind., Rhynch., Vol. 1, p. 77 (1902).

Caractères. — Corps de forme elliptique, peu convexe en dessus, davantage en dessous. Tête plus courte que le pronotum, plus large que longue, peu convexe, à peu près plane en avant; les juga nettement plus longs que le tylus mais non convergents (plutôt légèrement divergents) au devant de lui, les bords externes amincis et relevés, fortement sinués en avant des yeux puis graduellement (peu fortement) divergents, coupés obliquement et presque transversalement à l'apex qui est large; bucculae peu élevées, pas davantage en arrière; tubercules antennifères visibles en entier de dessus, prolongés en dehors en une épine conique très forte. Yeux saillants, pédonculés; ocelles situés en arrière de la ligne interoculaire, environ deux fois et demie aussi éloignés entre eux que des yeux. Rostre dépassant les hanches intermédiaires; second article égalant les deux derniers réunis, quatrième subégal au troisième. Antennes de cinq articles, le premier n'atteignant pas l'apex de la tête, plus long que le second et bien plus court que le troisième. Pronotum deux fois aussi large que long, présentant une impression nette en arrière du bord antérieur et le long des bords antéro-latéraux ainsi qu'une impression transversale vers le milieu de sa longueur; échancrure antérieure large et peu profonde; bords antéro-latéraux prolongés près des angles antérieurs en une longue épine dirigée en avant, dilatés en dehors et denticulés entre cette épine et les angles latéraux mais sinués près de ceux-ci et près de l'épine antérieure; angles latéraux émarginés et prolongés en avant du sinus en une dent obtuse et un peu saillante; angles postérieurs fort obtus. Prostethium non dilaté en avant; son bord postérieur concave. Orifices rapprochés

que le tylus, à bords externes amincis, sinués en avant des yeux, puis subparallèles entre eux; bucculæ modérément élevées, davantage en avant et dentées; tubercules antennifères visibles de dessus, acuminés. Yeux pédonculés, proéminents; ocelles situées en arrière de la ligne interoculaire, près de deux fois aussi éloignés entre eux que des yeux. Rostre dépassant la base du ventre; premier article égal aux bucculæ, second plus court que le troisième et notablement plus long que le quatrième. Antennes de cinq articles, le premier atteignant ou dépassant légèrement l'extrémité de la tête, un peu plus court que le troisième qui est notablement moins long que le second. Pronotum plus de deux fois aussi large que long, peu fortement échancré en avant; angles postérieurs arrondis, angles latéraux prolongés en avant en une épine dirigée en dehors, les bords antéro-latéraux à peu près droits et présentant trois épines, dont l'antérieure située près des angles antérieurs. Prosthethium non dilaté en avant, son bord postérieur faiblement sinué. Orifices petits, rapprochés des hanches. Hanches assez écartées entre elles; le sillon sternal peu profond, à bords relevés. Pattes assez longues, les fémurs inermes, les tibias à sillon net à leur face supérieure, tarses à troisième article plus long que le premier. Ecusson aussi long, ou à peu près, que l'abdomen, plus étroit que lui et laissant la corie en grande partie à découvert, se rétrécissant à la base puis à bords à peu près parallèles; freins courts; aire basale surélevée. Ventre présentant un sillon médian longitudinal profond et fort net sur les premiers segments, s'effaçant sur les derniers; les angles apicaux des segments prolongés en une épine plus ou moins longue et dirigée en dehors; de chaque côté du disque une plage opaque fort nette (s'étendant sur les segments 3 à 6).

Type du genre : *T. insularis*, Bolivar.

Distribution géographique de l'espèce. — L'unique *Tornosia* connu appartient à la faune éthiopienne.

✓ 1. *T. insularis*, Bolivar. An. Soc. Esp. Hist. Nat., Vol. 8, p. 137 (1879) (*Tornosia*) (Congo, Afrique orientale allemande, Zanzibar).

insularis, Schouteden, Rhynch. Aethiop., 1, 1, p. 129, pl. 2, f. 13 (1903) (*Tornosia*).

✓ *var. brevispina*, Schouteden, Rhynch. Aethiop., 1, 1, p. 130 (1903) (Mozambique).

ADDENDUM

✓ GENUS WEDA, SCHOUTEDEN

Weda. Schouteden, Ann. Soc. Ent. Belg., Vol. 49, p. 150 (1905).

Caractères généraux. — Corps de forme subovale allongée, modérément convexe, moins en dessus. Tête un peu plus courte que le pronotum, à peu près aussi large que longue, assez fortement convexe à la base et sur le tylus qui forme une saillie obtuse (comme chez *Scotinophara*); juga un peu plus longs que le tylus et contigus au devant de lui, légèrement concaves en dedans, leur bord externe aminci; bords latéraux sinués peu profondément en avant des yeux, puis légèrement divergents; l'apex très obtusément angulé au milieu (mais pas tronqué), les angles latéraux arrondis. Yeux assez fortement saillants, pédonculés; ocelles situés près de la ligne interoculaire, environ deux fois aussi éloignés entre eux que des yeux, Bucculæ assez courtes, graduellement élevées d'avant en arrière, l'angle postérieur arrondi. Tubercules antennifères partiellement visibles de dessus. Antennes de cinq articles, le premier n'atteignant pas l'extrémité de la tête, nettement plus long que le troisième, celui-ci un peu plus long que le second. Rostre ne dépassant pas les hanches intermédiaires; second article presque égal aux suivants réunis, ceux-ci subégaux entre eux. — Pronotum deux fois aussi large que long; angles latéraux échancrés, terminés en avant par une dent à peine saillante; angles postérieurs fort obtus; bords antéro-latéraux sinués en avant des dents latérales, puis courbés en dehors (peu fortement), puis sinués de nouveau et présentant près des angles antérieurs un denticule net un peu oblique en avant; convexe peu fortement mais nettement, avec une dépression antérieure et une autre plus forte menée transversalement

immédiatement en avant des dents latérales. Prostethium un peu dilaté en avant; son bord postérieur nettement courbé. Orifices plus rapprochés des hanches que des côtés de la poitrine. Mésosternum présentant un sillon large net; métasternum offrant une sorte de carène dont la crête présente un sillon étroit bien net percurrent. — Fémurs inermes, tibias à sillon peu accentué à leur face supérieure, tarses à premier article plus court que le troisième. — Écusson environ aussi long que l'abdomen; ses bords à peu près parallèles à la base, puis très faiblement divergents, l'apex largement arrondi; zone costale de la corie libre au delà du milieu; une aire basale un peu surélevée, limitée de chaque côté par une dépression oblique nette; une ligne carénée obtuse longitudinale médiane bien nette mais effacée avant l'extrémité; côtés un peu déprimés, le bord externe aminci; angles apicaux des segments non saillants; incisures largement courbées sur le disque.

Type du genre : *W. Horvathi*, Schouteden.

Distribution géographique de l'espèce. — Le seul *Weda* décrit ne m'est connu que du Colorado.

1. *W. Horvathi*, Schouteden, Ann. Soc. Ent. Belg., Vol. 49, p. 144 (1905) (Colorado).

N. B. — Ce genre n'a pu être intercalé dans le tableau dichotomique des *Podoparia*, l'impression de ce travail étant déjà fort avancé lorsque j'ai reçu le type; il y prend place près de *Podops* et *Amaurochrous* dont le distingue aisément la carène métasternale.

TABLE ALPHABÉTIQUE

(Dans cette table, les noms des espèces ou variétés synonymes sont en italiques. Les genres ou sous-genres synonymes sont suivis du nom du genre auquel ils doivent se rapporter.)

Pages.		Pages.		Pages.
11	<i>achivum</i> , Horv. (<i>g. Trigonosoma</i>)	11	<i>Baerensprungi</i> , Stål (<i>g. Trigonosoma</i>)	7
23	Acroplax , Fieb. (= <i>g. Vilpianus</i>)	11	Balassogloi, Horv. (<i>g. Trigonosoma</i>)	33
7	<i>adusta</i> , Reut. (<i>g. Tarisa</i>)	36	Bergrothi, Schout. (<i>g. Severinina</i>)	34
11	<i>advena</i> , Horv. (<i>g. Trigonosoma</i>)	23	binodulus, Jak. (<i>g. Sternodontus</i>)	7
7	<i>æliodes</i> , Bol. (<i>g. Tarisa</i>)	34	bispinosa, Fabr. (<i>g. Scotinophara</i>)	30
11	<i>aeruginosus</i> , Cyr. (<i>g. Trigonosoma</i>)	11	<i>Bohemanni</i> , Dohrn (<i>g. Trigonosoma</i>)	34
9	<i>afer</i> , Stål (<i>g. Brachycerocoris</i>)	12	Bolbocoris (genus), Am.-Serv.	18
18	<i>affine</i> , Westw. (<i>g. Ancyrosoma</i>)	14	Bolbocoris , Put. (= <i>g. Dybowskya</i>)	19
34	<i>affinis</i> , Hagl. (<i>g. Scotinophara</i>)	8	Brachycerocoris (genus), Stål	1
36	<i>affinis</i> , Reut. (<i>g. Thoria</i>)	18	<i>breviceps</i> , Jak. (<i>g. Tholagmus</i>)	16
27	<i>affinis</i> , Schout. (<i>g. Deroploa</i>)	36	<i>breviscutum</i> , Voll. (<i>g. Scotinophara</i>)	8
18	<i>albolineatum</i> , Fabr. (<i>g. Ancyrosoma</i>)	42	<i>brevispina</i> , Schout. (<i>g. Tornosia</i>)	34
32	Amaurochrous (genus), Stål	26	<i>bubala</i> , Stål (<i>g. Testrica</i>)	16
37	Amauropepla (genus), Stål	32	<i>buccata</i> , Horv. (<i>g. Podops</i>)	11
23	<i>ampliatus</i> , Jak. (<i>g. Sternodontus</i>)	34	<i>calligera</i> , Bergr. (<i>g. Scotinophara</i>)	19
18	Ancyrosoma (genus), Am.-Serv.	31	<i>calligera</i> , Horv. (<i>g. Podops</i>)	28
19	<i>angustatus</i> , Bär. (<i>g. Crypsinus</i>)	9	<i>camelus</i> , Costa (<i>g. Brachycerocoris</i>)	32
20	<i>angustatus</i> , Jak. (<i>g. Crypsinus</i>)	7	<i>camelus</i> , Reut. (<i>g. Tarisa</i>)	34
32	<i>annulicornis</i> , Jak. (<i>g. Podops</i>)	13	<i>carinata</i> , Germ. (<i>g. Bolbocoris</i>)	6
26	<i>antica</i> , Walk. (<i>g. Testrica</i>)	12	<i>carinatum</i> , Jak. (<i>g. Trigonosoma</i>)	32
21	Asaroticus Jak. (genus)	21	<i>carinatum</i> , Mont. (<i>g. Leprosoma</i>)	23
20	<i>asiatica</i> , Jak. (<i>g. Putonia</i>)	11	<i>ceriferum</i> , Horv. (<i>g. Trigonosoma</i>)	17
34	<i>aspera</i> , Walk. (<i>g. Scotinophara</i>)	34	<i>ceylonica</i> , Dist. (<i>g. Scotinophara</i>)	15
40	Aspidestrophus (genus), Stål	18	<i>Chobauti</i> , Put. (<i>g. Tholagmus</i>)	37
22	Astirocoris (genus), Jak.			
			<i>ciliaris</i> , Jak. (<i>g. Tarisa</i>)	
			<i>cinctipes</i> , Say (<i>g. Amaurochrous</i>)	
			<i>cinerea</i> , Le Guill. (<i>g. Scotinophara</i>)	
			Cælocoris , Bol. (= <i>g. Tarisa</i>)	
			<i>clavicornis</i> , Stål (<i>g. Oncozygia</i>)	
			<i>coarctata</i> , Fabr. (<i>g. Scotinophara</i>)	
			<i>confinis</i> , Horv. (<i>g. Tholagmus</i>)	
			<i>confusa</i> , Kirb. (<i>g. Trigonosoma</i>)	
			<i>congoanus</i> , Schout. (<i>g. Brachycerocoris</i>)	
			<i>consimile</i> , Horv. (<i>g. Graphosoma</i>)	
			<i>consimilis</i> , Reut. (<i>g. Tarisa</i>)	
			<i>cornuta</i> , Horv. (<i>g. Scotinophara</i>)	
			<i>crassa</i> , Motsch. (<i>g. Graphosoma</i>)	
			<i>cribrosum</i> , Horv. (<i>g. Trigonosoma</i>)	
			Crypsinus (genus), Dohrn	
			<i>curvicornis</i> , Stål (<i>g. Deroploopsis</i>)	
			<i>curvidens</i> , Costa (<i>g. Podops</i>)	
			<i>curvispina</i> , Schout. (<i>g. Scotinophara</i>)	
			Cyptocoris (genus), Burm.	
			<i>dalmatina</i> , Horv. (<i>g. Podops</i>)	
			<i>debilicostis</i> , Put. (<i>g. Sternodontus</i>)	
			<i>decipiens</i> , Fer. (<i>g. Graphosoma</i>)	
			<i>Delagrangei</i> , Put. (<i>g. Derula</i>)	
			<i>dentata</i> , Hagl. (<i>g. Melanophara</i>)	

HETEROPTERA

	Pages.		Pages.		Pages.
denticulata, Hagl. (<i>g. Amauropepla</i>)	38	inaequalis, Germ. (<i>g. Bolbocoris</i>)	13	oblongum, Horv. (<i>g. Trigonosoma</i>)	12
denticulata, Schout. (<i>g. Haullevillea</i>)	38	incarnata, Reut. (<i>g. Tarisa</i>)	8	obscura, Dall. (<i>g. Scotinophara</i>)	35
Deroploa (genus), Westw.	27	incerta, Horv. (<i>g. Podops</i>)	32	obscuricornis, Stål (<i>g. Bolbocoris</i>)	13
Deroploopsis (genus), Schout.	27	<i>incompta</i> , Walk. (<i>g. Dybowskyia</i>)	15	obtusior, Reut. (<i>g. Tarisa</i>)	8
Derula (genus), Muls.-Rey	15	inconspicuum, Bär. (<i>g. Leprosoma</i>)	21	obtusus, Muls.-Rey (<i>g. Sternodontus</i>)	23
<i>Desfontainii</i> , Am.-Serv. (<i>g. Trigonosoma</i>)	11	inconspicuum, Bol. (<i>g. Leprosoma</i>)	21	ochracea, Dist. (<i>g. Scotinophara</i>)	35
<i>Desfontainii</i> , Fabr. (<i>g. Trigonosoma</i>)	11	inermiceps, Bredd. (<i>g. Scotinophara</i>)	34	<i>oculata</i> , Bär. (<i>g. Derula</i>)	16
<i>Desfontainii</i> , Germ. (<i>g. Trigonosoma</i>)	11	inermis, Hagl. (<i>g. Scotinophara</i>)	34	<i>Olceseii</i> , Fairm. (<i>g. Leprosoma</i>)	21
<i> dilatata</i> , Put. (<i>g. Podops</i>)	32	insularis, Bol. (<i>g. Tornosia</i>)	42	Oncozygia (genus), Stål	29
dimidiatipes, Put. (<i>g. Tarisa</i>)	7	intermittens, Jak. (<i>g. Astirocoris</i>)	22	Oncozygidea (genus), Reut.	30
distans, Reut. (<i>g. Thoria</i>)	36	interruptum, Wh. (<i>g. Graphosoma</i>)	17	Oplistochilus (genus), Jak.	19
dromedarius, Voll. (<i>g. Brachycerocoris</i>)	9	inuncta, Fabr. (<i>g. Podops</i>)	31	Opocrates (subgenus), Horv.	31
<i>dubius</i> , Germ. (<i>g. Amaurochrous</i>)	33	italicum, Müll. (<i>g. Graphosoma</i>)	16	Oschanini, Horv. (<i>g. Trigonosoma</i>)	12
<i>dubius</i> , Pal. (<i>g. Amaurochrous</i>)	33	Jakowleffi, Schout. (<i>g. Crypsius</i>)	20	pallescens, Jak. (<i>g. Tarisa</i>)	8
Dybowskyia (genus), Jak.	14	Kayesia (genus), Schout.	41	pallidus, Jak. (<i>g. Oplistochilus</i>)	19
Ehrenbergi, Reut. (<i>g. Sternodontus</i>)	23	latiuscula, Bredd. (<i>g. Scotinophara</i>)	34	<i>pallipes</i> , Dall. (<i>g. Scotinophara</i>)	34
elevata, Reut. (<i>g. Tarisa</i>)	7	<i>Lehmanni</i> , Fieb. (<i>g. Trigonosoma</i>)	11	Parabolbocoris (genus), Schout.	13
<i>elongata</i> , Horv. (<i>g. Tarisa</i>)	7	leprosa, Put. (<i>g. Tarisa</i>)	7	Paraselenodera (subg.), Schout.	11
<i>emarginata</i> , Stål (<i>g. Testrica</i>)	26	Leprosoma (genus), Bär.	20	parva, Schout. (<i>g. Kayesia</i>)	41
emarginata, Voll. (<i>g. Testrica</i>)	25	<i>leucogramnum</i> , Gmel. (<i>g. Ancyrosoma</i>)	19	parva, Westw. (<i>g. Deroploa</i>)	27
Eobanus (genus), Dist.	13	limosa, Walk. (<i>g. Scotinophara</i>)	34	parvulus, Van Duz. (<i>g. Amaurochrous</i>)	33
<i>exacta</i> , Walk. (<i>g. Scotinophara</i>)	34	lineatum, L. Horv. (<i>g. Graphosoma</i>)	16	<i>persica</i> , Ferr. (<i>g. Graphosoma</i>)	17
<i>falcata</i> , Muls.-Rey (<i>g. Trigonosoma</i>)	11	<i>lineatum</i> , Auct. (<i>g. Graphosoma</i>)	16	personatum, Horv. (<i>g. Graphosoma</i>)	16
falcatum, Cyr. (<i>g. Trigonosoma</i>)	11	<i>lineola</i> , Voll. (<i>g. Aspidestrophus</i>)	41	Petalodera (subgenus), Horv.	31
fibulata, Germ. (<i>g. Scotinophara</i>)	34	longipennis, Osch. (<i>g. Derula</i>)	16	Phymatocoris (genus), Stål	9
Fischeri, H.-Sch. (<i>g. Trigonosoma</i>)	11	Lundi, Fabr. (<i>g. Cyptocoris</i>)	6	PODOPARIA , Stål	28
flavescens, Am.-Serv. (<i>g. Tarisa</i>)	7	<i>Lundii</i> , Germ. (<i>g. Cyptocoris</i>)	6	Podops , Dist. (= <i>g. Scotinophara</i>)	33
<i>flavipes</i> , Amyot (<i>g. Graphosoma</i>)	16	<i>lurida</i> , Burm. (<i>g. Scotinophara</i>)	35	Podops (subgenus), Horv.	31
<i>flavipes</i> , Vill. (<i>g. Trigonosoma</i>)	11	madagascariensis, Schout. (<i>g. Scoti-</i>		Podops (genus), Lap.	30*
flavitaris, Reut. (<i>g. Oncozygidea</i>)	30	<i>nophara</i>)	35	productum, Jak. (<i>g. Trigonosoma</i>)	12
flavoguttata, Muls.-Rey (<i>g. Derula</i>)	16	malayensis, Dist. (<i>g. Scotinophara</i>)	25	Protestrica (subgenus), Schout.	25
flavolineatus, Fabr. (<i>g. Tholagmus</i>)	17	Martini, Horv. (<i>g. Trigonosoma</i>)	12	pulcherrimus, Schout. (<i>g. Testricoides</i>)	26
fraudatrix, Horv. (<i>g. Tarisa</i>)	7	Melanophara (genus), Stål	36	purpureus, Reut. (<i>g. Sternodontus</i>)	23
<i>funestus</i> , Walk. (<i>g. Melanophara</i>)	37	melonoxanthum, Horv. (<i>g. Graphosoma</i>)	17	Putoni, Jak. (<i>g. Trigonosoma</i>)	12
<i>galii</i> , Wolff (<i>g. Vilpianus</i>)	24	mimica, Walk. (<i>g. Testrica</i>)	26	Putonia (genus), Stål.	20
gemellata, Horv. (<i>g. Podops</i>)	32	modestum, Jak. (<i>g. Trigonosoma</i>)	12	rectidens, Horv. (<i>g. Podops</i>)	32
geophila, Montr. (<i>g. Scotinophara</i>)	34	morio, Stål (<i>g. Aspidestrophus</i>)	41	reductum, Horv. (<i>g. Graphosoma</i>)	17
gibbosa, Bol. (<i>g. Tarisa</i>)	7	<i>nasalis</i> , Walk. (<i>g. Scotinophara</i>)	34	reflexum, Horv. (<i>g. Trigonosoma</i>)	11
Glypheria , Muls.-Rey (= <i>g. Tri-</i>		natalensis, Stål. (<i>g. Thoria</i>)	36	reticulata, Dall. (<i>g. Dybowskyia</i>)	15
<i>gonosoma</i>)	11	<i>nervosum</i> , Cyr. (<i>g. Ancyrosoma</i>)	19	reticulatum, H.-Sch. (<i>g. Leprosoma</i>)	21
Graphosoma (genus), Lap.	16	<i>nigellae</i> , Fabr. (<i>g. Trigonosoma</i>)	11	Retowskii, Horv. (<i>g. Podops</i>)	32
GRAPHOSOMARIA , Stål	3	nigra, Dall. (<i>g. Scotinophara</i>)	35	rosea, Horv. (<i>g. Tarisa</i>)	7
GRAPHOSOMATARIA , Schout.	3	nigriceps, Horv. (<i>g. Storthecoris</i>)	40	rubrolineatum, West. (<i>g. Graphosoma</i>)	17
haedulea, Stål (<i>g. Testrica</i>)	26	nigricornis, Reut. (<i>g. Tholagmus</i>)	18	rudis, Germ. (<i>g. Testrica</i>)	26
halophilum, Jak. (<i>g. Trigonosoma</i>)	12	<i>nigrotinatus</i> , Fabr. (<i>g. Graphosoma</i>)	17	rufus, Westw. (<i>g. Bolbocoris</i>)	13
Haullevillea (genus), Schout.	34	<i>notoceras</i> , Kol. (<i>g. Tarisa</i>)	8	rusticum, Fabr. (<i>g. Trigonosoma</i>)	11
Horvathi, Dist. (<i>g. Scotinophara</i>)	35	Noualhieri, Schout. (<i>g. Sepidiocoris</i>)	39	<i>sardous</i> , Costa (<i>g. Tholagmus</i>)	18
Horvathi, Fokk. (<i>g. Scotinophara</i>)	35	Numilia (genus), Stål	24	Schlangini, Gebl. (<i>g. Graphosoma</i>)	17
Horvathi, Put. (<i>g. Trigonosoma</i>)	12	obesum, Stål (<i>g. Trigonosoma</i>)	12	Scotinophara , Stål (= <i>g. Amauro-</i>	
humeralis, Horv. (<i>g. Trigonosoma</i>)	12			<i>chrous</i>)	32
				Scotinophara (genus), Stål	33

Pages		Pages.		Pages.
35	Scotti, Horv. (<i>g. Scotinophara</i>)	22	Sternodontus (genus), Muls.-Rey	34
35	scutellata, Scott. (<i>g. Scotinophara</i>)	17	Stiraspis , Fieb. (= <i>g. Thalagmus</i>)	41
16	Scutellera , Muls.-Rey (<i>g. Graphosoma</i>)	39	Stortheconis (genus), Horv.	20
11	Selenodera (subgen.), Horv.	18	strigatus, H.-Sch. (<i>g. Tholagmus</i>)	13
17	semipunctatum, West. (<i>g. Graphosoma</i>)	9	strumosus, Stål (<i>g. Phymatocoris</i>)	11
38	Sepidiocoris (genus), Schout.	35	subalpina, Bergr. (<i>g. Scotinophara</i>)	10
35	serrata, Voll. (<i>g. Scotinophara</i>)	23	subcarinatus, Serv. (<i>g. Sternodontus</i>)	10
8	setulosa, Mont. (<i>g. Tarisa</i>)	26	subpunctatus, Westw. (<i>g. Testrica</i>)	3
36	Severinina (genus), Schout.	24	subquadrata, Stål (<i>g. Numilia</i>)	21
35	sicula, Costa (<i>g. Scotinophara</i>)	8	subspinosa, Klug (<i>g. Tarisa</i>)	8
13	Signoreti, Schout. (<i>g. Parabolbocoris</i>)	7	Tarisa (genus), Am.-Serv.	14
23	similis, Stål (<i>g. Sternodontus</i>)	3	TARISARIA , Stål	11
36	sinuata, Sign. (<i>g. Thoria</i>)	32	tangira, Fabr. (<i>g. Podops</i>)	15
22	Solskyi, Jak. (<i>g. Asaroticus</i>)	40	tarsalis, Dist. (<i>g. Stortheconis</i>)	
13	sordidus, Stål (<i>g. Bolbocoris</i>)	35	tarsalis, Voll. (<i>g. Scotinophara</i>)	
35	sororcula, Bredd. (<i>g. Scotinophara</i>)	8	Teressa , Walk. (= <i>g. Brachycerocoris</i>)	13
34	spinicollis, Stål (<i>g. Scotinophara</i>)	9	terranea, Walk. (<i>g. Brachycerocoris</i>)	35
8	spinifera, Reut. (<i>g. Tarisa</i>)	34	terricolor, Walk. (<i>g. Scotinophara</i>)	22
37	spinifera, Westw. (<i>g. Melanophara</i>)	25	Testrica (genus), Walk.	8
34	spinus, Walk. (<i>g. Scotinophara</i>)	26	Testricoides (genus), Schout.	8
21	Ståli, Dougl.-Sc. (<i>g. Leprosoma</i>)	26	Teucrus , Stål (= <i>g. Brachycerocoris</i>)	43
17	Ståli, Horv. (<i>g. Graphosoma</i>)	8	Tholagmus (genus), Stål	17
12	Ståli, Reut. (<i>g. Trigonosoma</i>)	17	Thoria (genus), Stål	17
26	Ståli, Schout. (<i>g. Testrica</i>)	35	tibialis, Schout. (<i>g. Hilrya</i>)	13
		10		
			tibialis, Sign. (<i>g. Scotinophara</i>)	
			Tornosia (genus), Bol.	
			torrida, Stål (<i>g. Putonia</i>)	
			tricolor, Am.-Serv. (<i>g. Bolbocoris</i>)	
			trigona, Kryn. (<i>g. Trigonosoma</i>)	
			Trigonosoma (genus), Lap.	
			Trigonosoma (subgenus), Horv.	
			TRIGONOSOMARIA , Stål	
			tuberculatum, Jak. (<i>g. Leprosoma</i>)	
			typica, Reut. (<i>g. Tarisa</i>)	
			typicus, Dist. (<i>g. Eobanus</i>)	
			umbrosum, Jak. (<i>g. Trigonosoma</i>)	
			ussurensis, Jak. (<i>g. Dybowskyia</i>)	
			variolosus, Germ. (<i>g. Bolbocoris</i>)	
			vermiculata, Voll. (<i>g. Scotinophara</i>)	
			Vilpianus (genus), Stål	
			virens, Reut. (<i>g. Tarisa</i>)	
			virescens, Fieb. (<i>g. Tarisa</i>)	
			virescens, H.-Sch. (<i>g. Tarisa</i>)	
			Wahlbergi, Stål (<i>g. Cryptocoris</i>)	
			Weda (genus), Schout.	
			Wilsoni, Wh. (<i>g. Graphosoma</i>)	
			xanthopus, Stål (<i>g. Bolbocoris</i>)	

EXPLICATION DES PLANCHES

N. B. — Tous les dessins sont l'œuvre de mon dessinateur habituel, M. E. Menger, de Bruxelles, à l'exception des figures 15 et 16 de la planche 2 que je dois à M. le Dr Y. Sjöstedt.

PLANCHE I

- Fig. 1. *Leprosoma inconspicuum*, Bärensprung.
 — 2. *Asaroticus Solskyi*, Jakowleff (Type).
 — 3. *Crypsinus angustatus*, Bärensprung.
 — 4. *Putonia asiatica*, Jakowleff (Type).
 — 5. *Tarisa flavescens*, Amyot & Serville.
 — 6. *Graphosoma rubrolineatum*, Westwood.
 — 7. *Tholagmus flavolineatus*, Fabricius.
 — 8. *Brachycerocoris congoanus*, Schouteden (Type).
 — 9. *Trigonosoma halophilum*, Jakowleff (Type).
 — 10. *Dybowskyia ussurensis*, Jakowleff.
 — 11. *Bolbocoris rufus*, Westwood.
 — 12. *Trigonosoma rusticum*, Fabricius, contour du pronotum.
 — 13. *Sternodontus obtusus*, Mulsant, prothorax vu de profil.
 — 14. *Dybowskyia ussurensis*, Jakowleff, tête.

HETEROPTERA

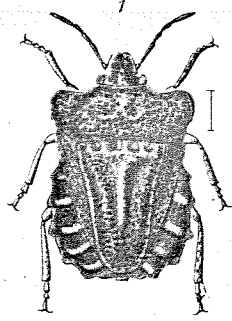
- Fig. 15. *Bolbocoris rufus*, Westwood, tête.
 — 16. *Graphosoma semipunctatum*, Fabricius, tête.
 — 17. *Graphosoma rubrolineatum*, Westwood, tête.

PLANCHE 2

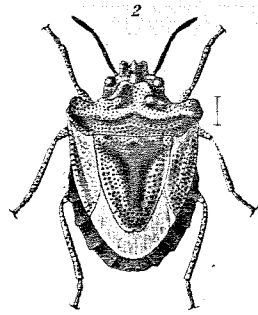
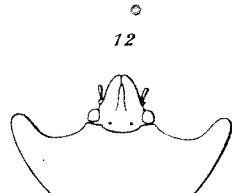
- Fig. 1. *Ancyrosoma albolineatum*, Fabricius.
 — 2. *Parabolbocoris Signoreti*, Schouteden (Type).
 — 3. *Derula flavoguttata*, Mulsant & Rey.
 — 4. *Sternodontus obtusus*, Mulsant & Rey.
 — 5. *Deroploa affinis*, Schouteden (Type).
 — 6. *Testrica hœdulea*, Stål (Type).
 — 7. *Numilia subquadrata*, Stål (Type).
 — 8. *Testricoides pulcherrimus*, Schouteden (Type).
 — 9. *Oplistocheilus pallidus*, Jakowleff.
 — 10. *Vilpianus galii*, Wolff.
 — 11. *Hylrya tibialis*, Schouteden (Type).
 — 12. *Ancyrosoma albolineatum*, Fabricius, tête.
 — 13. *Kayesia parva*, Schouteden (Type), tête vue de profil.
 — 14-15. *Deroploopsis curvicornis*, Stål (Type), tête et pronotum.

PLANCHE 3

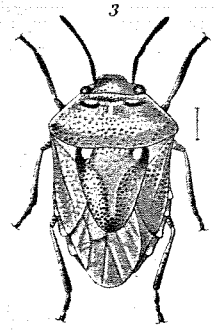
- Fig. 1. *Scotinophara longispina*, Schouteden (Type).
 — 2. *Thoria sinuata*, Signoret.
 — 3. *Scotinophara geophila*, Montrouzier.
 — 4. *Melanophara spinifera*, Westwood.
 — 5. *Sepidiocoris Noualhieri*, Schouteden (Type).
 — 6. *Amauropepla denticulata*, Haglund (Type).
 — 7. *Kayesia parva*, Schouteden (Type).
 — 8. *Podops curvidens*, Costa.
 — 9. *Stortheocoris nigriceps*, Horvath.
 — 10. *Cyptocoris Lundi*, Fabricius.
 — 11. *Scotinophara*, Sp. à pronotum convexe.
 — 12. *Oncozygia clavicornis*, Stål (Type).
 — 13. *Amaurochrous parvulus*, Van Duzee (Type).
 — 14 et 16. *Scotinophara bispinosa*, Fabricius, tête.
 — 15 et 17. *Podops inuncta*, Fabricius, tête.
 — 18. *Podops inuncta*, Fabricius, genitalia ♂.
 — 19. *Scotinophara bispinosa*, Fabricius, genitalia ♂.



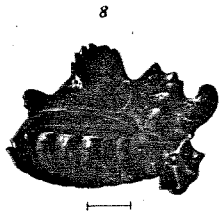
Leprosoma inconspicuum, Bärenspr.



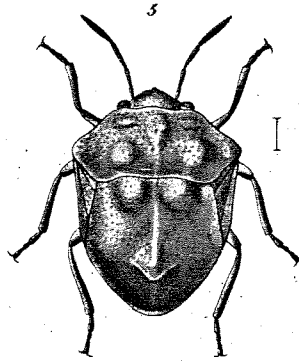
Asaroticus Solskyi, Jakowl.



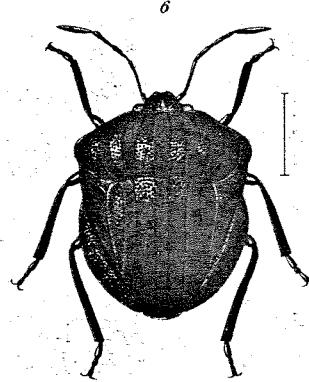
Crypsinus angustatus, Bärenspr.



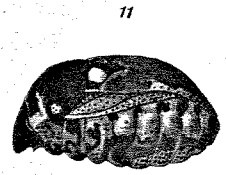
Brachycerocoris congoanus, Schout.



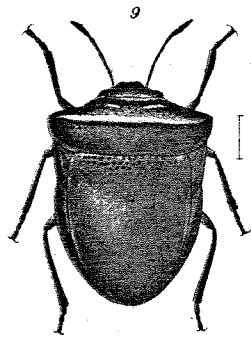
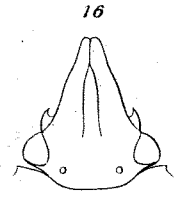
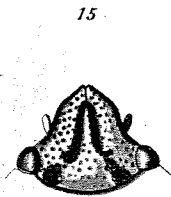
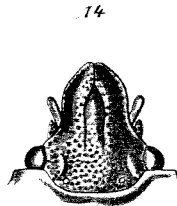
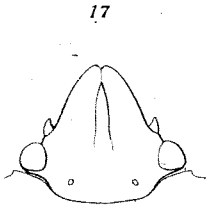
Tarica flavescens, Muls. & Rey



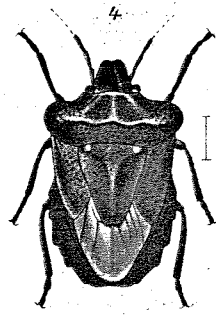
Graphosoma rubrolineatum, Westw.



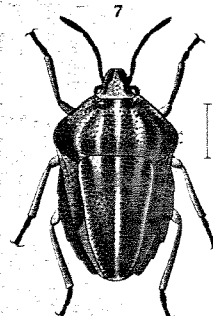
Bolbocoris rufus, Westw.



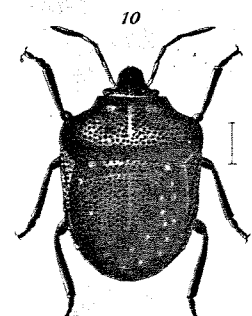
Trigonosoma halophilum, Jakowl.



Putonia asiatica, Jakowl.



Tholagnus flavolineatus, Fabr.

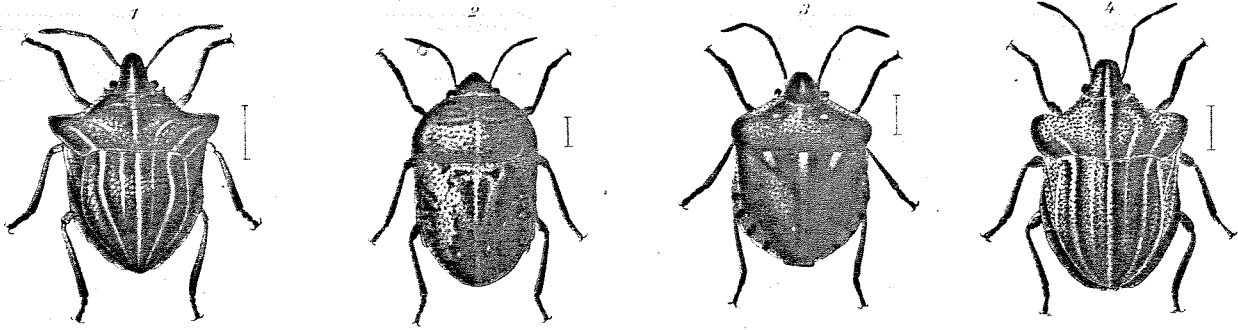


Dybowskya ussurensis, Jakowl.

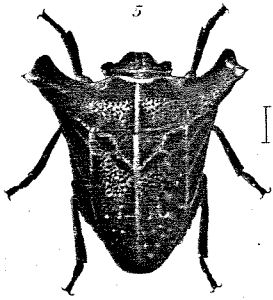
FAM. PENTATOMIDÆ

SUBFAM. GRAPHOSOMATINÆ

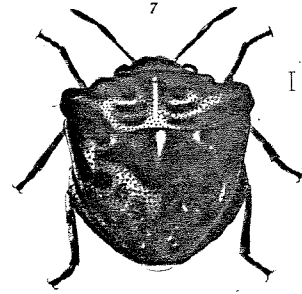




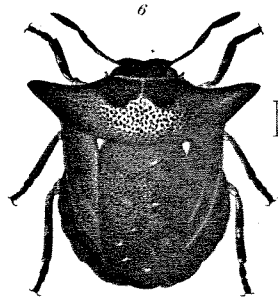
Ancyrosoma albolineatum Fabr. *Parabolbocoris Signoreti* Schout. *Derula flavoguttata* Muls.-Rey. *Sternodontus obtusus* Muls.-Rey.



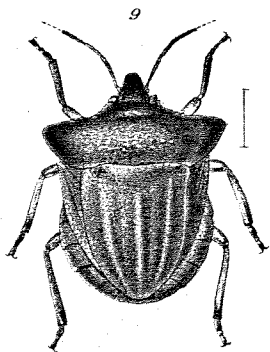
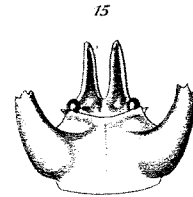
Deroploa affinis Schout.



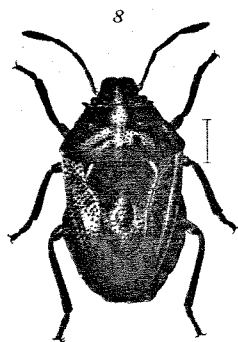
Numilia subquadrata Stål.



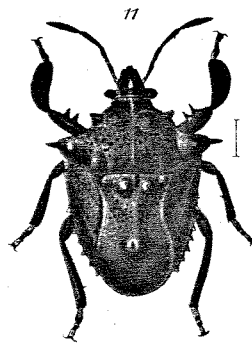
Testrica hædulea Stål.



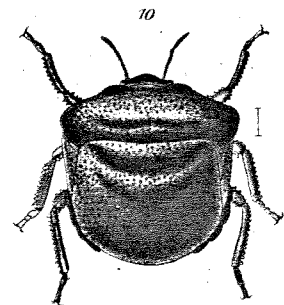
Oplistocheilus pallidus Jak.



Testricoides pulcherrimus Schout.



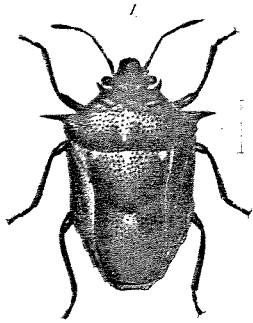
Hilrya tibialis Schout.



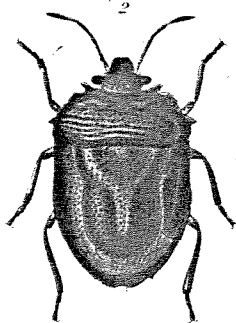
Vilpianus galii Wolff.

FAM. PENTATOMIDÆ

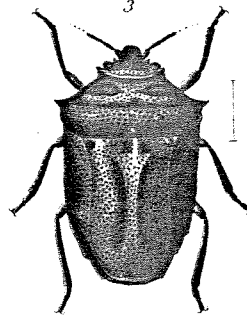
SUBFAM. GRAPHOSOMATINÆ



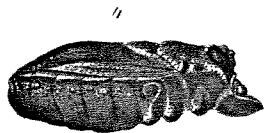
Scotinophara longispina Schout.



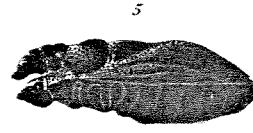
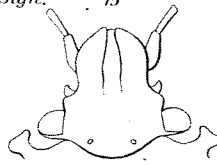
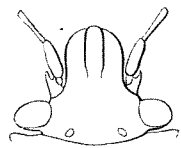
Thoria sinuata Sign.



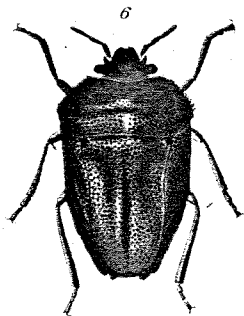
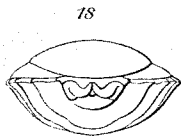
Scotinophara geophila Montr.



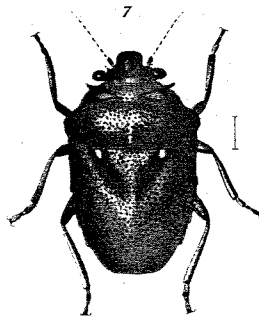
Melanophara spinifera Westw.



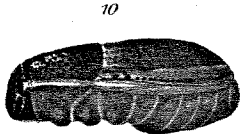
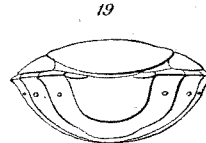
Sepidiocoris Noualhier Schout.



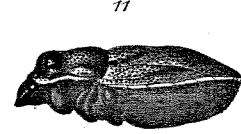
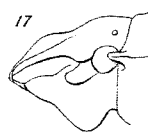
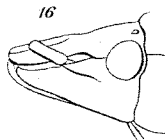
Amauropepla denticulata Hagl.



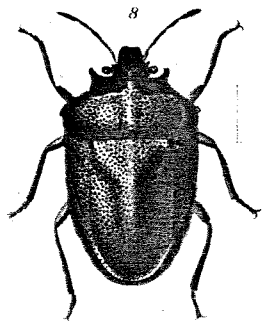
Kayesia parva Schout.



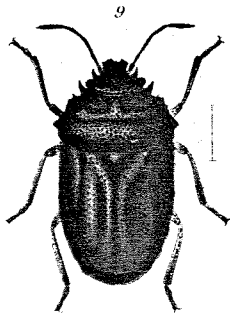
Cyptocoris Lundi Fabr.



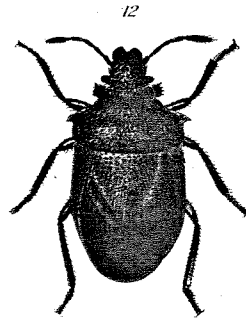
Scotinophara sp.



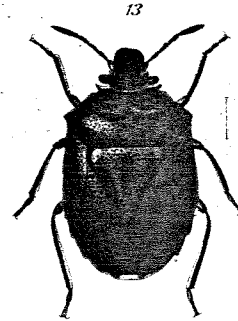
Podops curvidens Costa.



Storthocoris nigriceps Horv.



Oncozygia clavicornis Stål.



Amaurochrous parvulus Van Duz.

FAM. PENTATOMIDÆ

SUBFAM. GRAPHOSOMATINÆ