

Seabra, 1925

Author
Card

Mem. Estud. Mus. Zool. Univ. Coimbra Ser. I, No. 4: 7-11.

on computers

SERIE I. — N.º 4

Cat.

MEMÓRIAS E ESTUDOS
DO MUSEU ZOOLOGICO
DA UNIVERSIDADE
DE COIMBRA



IMPRESA DA UNIVERSIDADE
COIMBRA, 1925

OBSERVATIONS
SUR QUELQUES MODALITÉS PARTICULIÈRES
DU
"CARPOCORIS FUSCISPINUS,"
DU
PORTUGAL
PAR
A. F. DE SEABRA

Observations sur quelques modalités particulières
du "*Carpocoris fuscispinus*, (Boh.) du Portugal

PAR

A. F. DE SEABRA

Très répandu dans toutes les régions du Pays, le *Carpocoris fuscispinus* (Boh.) peut être considéré comme une des espèces les plus communes de la faune hemiptérologique du Portugal.

Nous l'avons trouvé particulièrement sur les Umbellifères et sur les Chardons, du nord au sud du Pays, depuis Bragança, Guarda et Villa Real jusqu'à Faro dans l'Algarve, dans les montagnes, sur la plaine et encore près de la mer.

C'est en étudiant une série assez nombreuse d'exemplaires appartenant aux collections du Muséum de Coimbra et aux Laboratoires de Pathologie Végétale et de Biologie Forestière, que nous avons été mené à la détermination des types suivants que nous ne considérons, pour le moment, que comme de simples variétés.

Le *Carpocoris fuscispinus* ne présente pas seulement des altérations appréciables dans son coloris. Ses dimensions varient aussi fréquemment et nous avons trouvé des exemplaires mesurant 11-14 mm. de longueur sur 7-9 mm. de largeur prises sur les vertices des angles latéraux. Il est fréquent, cependant, de trouver des exemplaires mesurant 13 x 8 et encore 14 x 9 mm., particulièrement chez les femelles.

L'ouverture des angles latéraux du pronotum est aussi variable, ce qui donne à certains spécimens un faciès qui les rapproche du *C. purpureipennis*; finalement la forme du scutellum, le teint plus ou moins rougeâtre du bord de l'abdomen

et des segments thoraxiques, la couleur noire que l'on observe parfois dans les derniers articles des tarses, la présence ou l'absence de taches noires sur le conxivum et d'autres particularités, ont sûrement difficulté la détermination précise de cette espèce, confirmée par une synonymie assez embrouillée.

MULSANT et REY décrivent déjà quelques variétés de la forme qu'ils ont considérée spécifique, mais, en conclusion, nous ne savons pas si ces auteurs se sont occupés du *C. fuscispinus* (BOU.), s'ils ont étudié particulièrement des exemplaires du *purpureipennis* (DE G.) *nigricornis* F. Du reste les caractéristiques de ces deux formes et leurs variétés nous semblent parallèles.

La présence de traits noirs sur le pronotum et sur la base de l'écusson, sert à diviser dans notre étude les deux premiers groupements. Dans ces deux types, nous trouvons d'une part une variété dont les femelles présentent généralement le pronotum d'une couleur jaunâtre aussi bien que l'écusson; les cories teintées de rose, et les mâles une couleur plus uniformément rouge brique. Parallèlement nous trouvons des formes identiques mais dont le pronotum et le scutellum présentent des traits noirs distincts.

En considérant que la présence de traits noirs sur ses deux régions du dos des *Carpocoris* constitue un caractère générique important, nous croyons que cette dernière forme doit être considérée comme type de l'espèce et la première, déjà comme une modalité de coloration particulière peut-être caractéristique d'une sous-espèce distincte ou même d'une race.

D'autres modalités, ne présentant qu'un intérêt secondaire, se trouvent encore parmi les exemplaires que nous avons étudiés.

Une forme bien caractérisée est, par exemple, celle que nous signalons sous le nom de *infuscatus*, semblable peut-être à la variété *tarsata* MUL. et REY, du *purpureipennis*.

Outre la différence de couleur, très foncé et à ponctuations fortement pigmentées de cette forme, les angles du pronotum sont *distinctement aigus* et le corps beaucoup plus déprimé ou aplati que chez le type et les variétés de l'espèce, généralement considérée.

Parmi les exemplaires existant au Muséum de Coimbra et

appartenant à la collection du Collège de S. Fiel, nous avons trouvé aussi des spécimens déterminés sous la rubrique de *purpureipennis*. Nous avons étudié ces exemplaires, nous les avons comparés à quelques-uns ainsi déterminés mais appartenant à d'autres collections européennes, finalement nous avons profité de l'amabilité de notre estimable collègue le Dr. ROYER, qui a bien voulu nous faire la révision de quelques exemplaires d'autres espèces, en lui envoyant un de ces exemplaires. Le *purpureipennis* n'existe pas en Portugal ou du moins il n'existe pas dans nos collections d'étude.

L'espèce dont il est question dans cette étude et ses variétés, sont particulièrement fréquentes aux mois de Juillet et Août. Elles sont moins communes en Avril, Mai, Juin, Septembre et Octobre. Dans les autres époques de l'année, nous croyons qu'elles n'existent pas. Il paraît que les larves ne fréquentent pas toujours les mêmes plantes que les imagos ou, du moins, il est rare de les y trouver.

Au point de vue agricole le *Carpocoris fuscispinus* paraît ne pas avoir d'importance. C'est une espèce qui ne fréquente que les fleurs des plantes indigènes, surtout des Ombellifères, et qui se plaît même dans les terrains arides où l'on ne trouve que des Chardons.

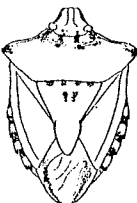
Le dimorphisme sexuel chez cette espèce est très accentué par la configuration de l'armure génitale et par la couleur du tégument. Quelques auteurs prétendent encore que les mâles se distinguent des femelles par leurs dimensions et surtout par la largeur de l'abdomen, mais il est facile de constater que ce dernier caractère est bien faillible. Il y a des mâles chez lesquels l'abdomen est presque aussi volumineux que celui des plus fortes femelles et il n'y a en effet que les caractères particuliers de l'armure génitale qui puissent servir à faire reconnaître les sexes.

Synopsis des variétés du «*Carpocoris fuscispinus*», du Portugal

- 1 (4). Traits noirs de la région frontale et du pronotum distincts; taches de la base du scutellum et du conxivum plus ou moins distincts; les angles

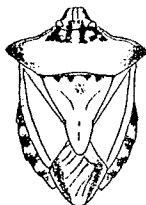
latéraux du pronotum, noirs; fascia des membranes distinct:

- 2 (3). ♂ Région dorsale testacée ou rouge brique; 1.^{er} article des antennes testacé; fascia des membranes distinct; région ventrale jaune, rougeâtre sur la périphérie, pattes testacées, rougeâtres; dernier article des tarsi, noir ou brunâtre. — ♀ Région dorsale jaune clair; traits de la région frontale et du pronotum, parfois peu distincts mais toujours visibles; 1.^{er} article des antennes roussâtre ou testacé; traits noirs de la base du scutellum, plus ou moins distincts aussi bien que les taches du conexivum; région ventrale jaune verdâtre clair; femures jaunâtres; tibias et tarsi, testacés. . . *C. fuscispinus*, s. s.



C. fuscispinus s. s.

- 3 (2). ♂ Pronotum et base du scutellum, rose rougeâtre; les angles latéraux du pronotum noirs; 1.^{er} article des antennes rougeâtre; corie et vertice du scutellum, jaune; taches noires du conexivum distinctes; pattes rougeâtres; région abdominale jaune teint de rouge brique sur la périphérie, plus particulièrement sur les segments thoraxiques. . . *C. fusc.* v. *rugicollis*.
 var. *rugicollis* AUCT.



C. fusc. v. *rugicollis*.

- 4 (1). Traits noirs de la région frontale et du pronotum, indistincts aussi bien que les taches de la base du scutellum; taches du conexivum nulles ou peu distinctes; fascia des membranes parfois nul chez les femelles:
- 5 (6). ♂ Région dorsale testacée; les angles et les bords latéraux du pronotum, noirs; 1.^{er} article des antennes, testacé ou rougeâtre; pattes roussâtres ou testacées, tarsi unicolores; région ventrale, jaune verdâtre plus ou moins distinctement roussâtre dans la périphérie. — ♀ Région dorsale,

jaune claire, les cories généralement teintées de rose; fascia des membranes parfois peu distincts; région ventrale jaune, étroitement marginée de rougeâtre sur les bords des segments thoraxiques.

. var. *subrufus* AUCT.

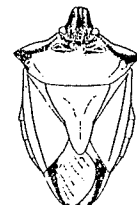
- 6 (5). ♀ Région dorsale jaune pale; angles et bords latéraux du pronotum légèrement ou même indistinctement ponctués de noir; 1.^{er} article des antennes, jaune; scutellum et conexivum unicolores, jaune pale ou très légèrement roussâtre; membranes unicolores ou avec le fascia peu distinct; région ventrale et pattes, jaune d'ocre.



C. fusc. v. *subrufus*

. var. *flavescens* AUCT.

- 7 (7). ♀ Région dorsale jaune verdâtre, ponctuation unie et pigmentée; angles latéraux du pronotum noirs; 1.^{er} article des antennes roussâtre clair; scutellum unicolore à ponctuation pigmentée aussi bien que sur la corie; fascia des membranes distinct; pattes jaunâtres; dernier article des tarsi noir; région ventrale jaune verdâtre livide.
 var. *infuscatus* AUCT.



C. fusc. v. *infuscatus*.

Dû à la ponctuation très serrée de cette dernière variété, sa couleur est apparemment d'un noir olivâtre caractéristique. Le corps fortement aplati et la forme assez allongée nous font croire qu'elle pourrait être même considérée comme type d'une nouvelle espèce.