

indignes, ses manières étaient engageantes et bienveillantes. Je puis en offrir le témoignage suivant, tiré d'une lettre que j'ai reçue de M. Haliday peu de temps après la mort de Curtis. Il terminera dignement cette biographie d'un entomologiste qui doit, aux yeux de tous, être placé parmi les plus heureux cultivateurs de notre science favorite :

- « J'ai été véritablement bien affecté de la nouvelle de la mort de John
- » Curtis, quoique cet événement ne fût pas tout à fait inattendu, malgré
- » l'amélioration momentanée dont il me parlait dans le dernier billet que
- » j'ai reçu de lui, et dans lequel il faisait allusion avec entraînement à
- » l'amitié qui nous unissait depuis plus de trente ans sans un moment
- » d'interruption. Il était en effet très aimant, d'un cœur passionné (trop,
- » peut-être, pour sa propre tranquillité), d'un esprit pur et plein d'hon-
- » neur. »

David: would you photocopy & return? & may
need in checking the Acromthromatidax catalog

on computer

Ann Soc Ent France (4) 3: 541-588 1863

cast

1863

RÉVISION DES HÉMIPTÈRES DU CHILI

Par M. le docteur V. SICNONNET.

(Séance du 22 Avril 1863.)

Sous le rapport des Hémiptères, la faune du Chili est encore peu connue et on ne peut l'étudier que dans l'ouvrage de M. Gay, intitulé: Histoire physique et politique du Chili; c'est à peine si quelques descriptions isolées sont venues s'y ajouter depuis. Grâce à l'obligeance et au zèle de M. Germain, je puis aujourd'hui ajouter de nouveaux documents à ceux déjà connus. Je profiterai de cette occasion pour donner une révision des Hémiptères-Hétéroptères du Chili, en décrivant brièvement les espèces connues et en me bornant à reproduire la diagnose des auteurs pour les espèces que je n'ai pu étudier; car, malgré l'obligeance de MM. Blanchard et Lucas, qui ont mis à ma disposition la collection de M. Gay, avec une complaisance dont je suis heureux de les remercier ici, l'absence d'un grand nombre de types s'oppose à ce que mon travail soit aussi complet que je l'aurais désiré.

L'aspect général des Hémiptères du Chili rappelle plus l'Europe que l'Amérique, quoique cependant la majeure partie des genres appartenne au Nouveau-Monde. Un seul groupe jusqu'à présent est propre au Chili, les *Ditomarsites*.

1. *STYPTYLUS VARIABILIS* Spinola. — *Pachytocoris variabilis* Spin., Faun. Chil., 1852, p. 118, pl. 118, fig. 2. — Long. 8 mill., fort. — Jaune, finement ponctué. La portion postérieure du prothorax et la base de l'écusson brunâtres. La tête présente une couleur plus foncée aussi, due à la ponctuation qui est noirâtre; les antennes sont d'un jaune roussâtre. On remarque une ligne longitudinale élevée sur le prothorax: tan-

4^e Série, tome III.

on computer
need card

disque dans l'espèce suivante c'est au contraire l'écusson qui présente une ligne élevée.

Spinola a paru confondre sous ce nom deux espèces, la *viridiflita* dont il donne la figure et l'espèce que je décris plus bas, et qu'il a indiquée, comme variétés C, mais dont il convient de faire une espèce distincte.

Une autre observation que je fais, c'est que le graveur indique une ligne suturale qui n'existe pas dans les *Psilochorides*, ce qui donne à la figure l'aspect d'un *Coleoptère*.

2. *SYMPHYLUS SPINOLÆ* Signorel. — Long. 7 mill., à peine. — Jaune clair ou brun, très finement ponctué de noir et présentant sur le prothorax et l'écusson un grand nombre de petites macules noires, uniformément espacées. Angles antérieurs du prothorax largement rouges. Cel espace ponctué, mais unicolore et sans les petites macules noires. Ce sont ces deux caractères qui distinguent ces deux espèces. La précédente présente la ponctuation, mais incolore et ne possédant pas les petites macules noires; de plus, les antennes sont unicolores, tandis que dans notre espèce, les deux derniers articles sont noirs. En outre, dans celle-ci, la tête est plus acuminée antérieurement.

3. *THYRACORIS* Schr. *ALBIPENNIS* Eschsch. *Dorp.*, *Abh.*, I, 159 (1822) — *Germ. Zeitsch.*, I, 39, 7. — *Her.-Schäffl.*, fig. 472. — *Dall.*, *Catal. Brit. Mus.*, 59. — *Th. marginipennis* Spinola, *Fann. Chil.* (1852), 117, pl. 2, fig. 1 (avec *albipennis* Say). — Long. 4 mill. — D'un noir plus ou moins bleu ou cuivré, finement ponctué sur le prothorax, plus fortement et moins serré sur l'écusson; côte de l'élytre jaune avec une forte ponctuation plus ou moins noire; les deux articles basilaires des larses roussâtres.

4. *PHYMATOCORIS ? CHILENSIS* Sign. (*Pl.* 12, fig. 10.) — Long. 6 mill. — D'un brun ferrugineux, avec les élytres et la membrane plus claires; tête rugueuse, plus longue que large, finissant en pointe mousse à l'extrémité avec une légère échancrure au milieu, les lobes latéraux beaucoup plus longs que le médian, bords latéraux très sinueux au delà des yeux, avec une pointe mousse en avant de ceux-ci; antennes de 5 articles, le dernier le plus grand, le premier le plus petit, les 2, 3 et 4 presque égaux. Rostre long, grêle, atteignant les jambes postérieures et logé dans une gouttière, qui du sommet du lobe médian se prolonge jusqu'aux jambes postérieures. Yeux globuleux, saillants, ocellus saillants, logés près du bord postérieur de la tête et aussi éloignés entre eux que des yeux. Prothorax convexe, ponctué, verruqueux antérieurement, les bords latéraux largement dilatés

en foliole arrondie, échancrée antérieurement, et finissant en pointe au-dessous des yeux. Bord antérieur fortement échancré, et formant une carène au milieu; sur le disque, une carène transverse avec deux forts tubercules, en avant et en arrière de cette carène une forte impression. Écusson triangulaire, présentant à la base une gibbosité triangulaire dont le sommet s'avance jusque vers l'extrémité, qui est triangulairement arrondie. Élytres rugueuses, avec la radiale fortement saillante; la ligne de démarcation de la membrane saillante; celle-ci présentant de 6 à 7 nervures, dont une seule bifurquée. Abdomen largement dilaté de chaque côté en dessus, le sommet de chaque segment saillant; dessous convexe, rugueux. Pattes fortes, rugueuses, et comme ciliées; les tibias antérieurs présentant une très petite échancrure au sommet. Tarsus de 3 articles.

5. *ASORUS CRUCIATUS* Sign. (*Pl.* 11, fig. 1.) — ♂ et ♀. — Long. 10 mill. — D'un noir bleu, fortement ponctué à la base du prothorax et sur l'écusson; avec une fascie transverse, et une autre longitudinale en croix, les bords latéraux du prothorax; deux bandes basilaires à la base de l'écusson et le sommet de celui-ci, d'un rouge orange; une large macule de même couleur sur le disque inférieur de l'abdomen, et occupant surtout les deuxième, troisième et quatrième segments, et sur les troisième et quatrième segments, l'on remarque quatre macules d'un noir bleuâtre. Tête plus longue que large, finement rugueuse, en carré arrondi à l'extrémité. Prothorax avec les angles huméraux anguleux, les bords latéraux faiblement sinueux; le disque antérieur rugueux, les parties colorées comme élevées et lisses, tandis que les portions qui les touchent sont plus ponctuées et plus rugueuses que le reste. Écusson avec l'extrémité largement arrondie, les deux bandes basilaires lisses; l'extrémité rouge est au contraire assez fortement mais rarement ponctué. Élytres presque lisses, très finement ponctuées, d'un beau noir bleuâtre; membranes brunes. Abdomen bleu en dessus et en dessous, celui-ci à peine ponctué sur les côtés, et présentant une large macule médiane, occupant les deuxième, troisième et quatrième segments, une portion de cette macule, finissant en pointe, sur le premier segment et au contraire, en croissant sur le sommet du quatrième segment, celui-ci présentant, ainsi que le troisième, une macule de chaque côté de la ligne médiane, les deux du troisième plus petites que les autres. Pattes entièrement d'un noir bleuâtre, légèrement pubescentes; les tibias antérieurs muliqués.

Obs. Quelquefois la ligne médiane du prothorax se prolonge sur l'écusson à la base; cette espèce, pour l'aspect, la forme et les taches du prothorax

ressemble beaucoup à la *P. curvifera* de Fabricius, mais s'en éloigne par les caractères de famille et par sa taille plus grande.

6. *JALIA SANGUINEO-SIGNATA* Spin., Faun. Chil., 1852, 120, 1. — Long. 10 à 13 mill. — Brun, avec les bords antérieurs et latéraux du prothorax, le sommet de l'écusson et le bord externe des élytres jaunes, deux macules basitaires sur l'écusson, des macules latérales au bord de l'abdomen, la base des cuisses et la portion médiane des tibiaux rouges. Tout l'insecte en dessus présente une ponctuation très dense et qui lui donne un aspect un peu rugueux.

7. *JALIA FLAVOMACULATA* Blanch., Faun. Chil., 1852, 121, 2, pl. 2, fig. 3. — Long. 10 mill.

Je ne sais que dire de la description et de la figure de cette espèce que je ne connais pas en nature, mais qui me ferait penser qu'elle pourrait bien être la *Pentaloma haematopus* Spin., si d'un autre côté, M. Blanchard, qui est très aple dans la question, ne plaçait son espèce dans les Asopides.

8. *OPLOMUS NIGROLINEATA* Spinola, Faun., Chil., 1852, 122, 1. — Long. 14 mill. — Jaune-rougeâtre très pâle, avec les bords de la tête et du prothorax, le bord des élytres, mais seulement dans son tiers basilaire, et un petit point sur le disque de celles-ci, noir. De chaque côté, en dessous une série de points noirs. Pattes rouges, immaculées.

Cette espèce que Spinola place dans les *Oploemus*, genre créé par lui, me semble être un véritable *Arma*.

9. *ARMA TABIDA* Spin., Mss. — Long. 11 mill.

Se rapproche beaucoup de la *nigrolimbata* pour la forme, mais en diffère par l'absence des bords noirs et des points noirs abdominaux ; jaune, ponctué de brun, avec la moitié apicale des bords latéraux du prothorax, largement jaune, sans ponctuation et dentelée. Angles thoraciques acuminés et plus foncés par la réunion plus grande de la ponctuation brune. Angles basitaires de l'écusson bruns ; au milieu des élytres, une macule brune, le sommet de la corie plus clair. Abdomen d'un jaune rougeâtre au sommet. Pattes jaunes, le sommet des tibiaux et les ferses bruns. Rostre jaune, avec le sommet brun. (Cuisses multiples, tibiaux antérieurs épineux, abdomen avec une épine à la base, sont autant de caractères génériques des *Arma*).

10. *ARMA CHILENSIS* Spin., Faun. Chil., 1852, 124, 2, pl. 4, fig. 6 et

7. Long. 10 mill. — Jaune, varié de teintes plus ou moins foncées. Tête

avec une ligne médiane noire, laquelle se bifurque vers la base. Antennes rougeâtres, avec le sommet du troisième article, le quatrième et le cinquième articles bruns. Angles postérieurs du prothorax acuminés et présentent un trait noir. Écusson avec deux macules arrondies à la base, d'un jaune plus clair et dépourvu de ponctuation ; sommet plus pâle. Élytres avec le bord externe plus pâle, et une macule noire au milieu de la corie. Membrane hyaline avec une bande longitudinale brune, et présentant de neuf à dix nervures. Pattes jaunes avec les ferses un peu plus foncées.

11. *ETRIUS BLANCHARDI* Signoret. — Long. 5 mill. (Pl. 19, fig. 11.) — Ovalaire, plus large postérieurement, noir brillant, ponctué. Rostre ferrugineux, clair. Pattes d'une couleur de poix foncée. Tête avec le bord antérieur semi-circulaire, finement ponctué et présentant près du bord deux petites fossettes. Ocellus très petit, plus éloigné entre eux que des yeux. Prothorax avec les bords latéraux arrondis et fortement ponctué, bord antérieur finement ponctué au-dessous de l'échancrure, les points réunis formant presque des stries, et présentant deux points enfoncés de chaque côté en dessous des yeux ; on remarque un autre point enfoncé vers le milieu près du bord latéral. Disque postérieur du prothorax présentant une nombreuse ponctuation très fine. Écusson dépassant le milieu de l'abdomen avec son extrémité angulairement arrondie. Élytres finement ponctué, ligne de la séparation de la membrane faiblement sinuée. Membrane brune, avec des nervures rares et à peine sensibles.

12. *ETRIUS SPINOLE* Signoret. — Long. 3 mill. — Chilii (Pl. 12, fig. 12.) — Ovalaire, long, parallèle, noir, finement ponctué. Tête un peu moins longue que large, semi-circulaire en avant, finement ponctué et présentant vers son bord antérieur un point enfoncé. Antennes d'un brun ferrugineux, les premier et troisième articles les plus courts, le second et le cinquième les plus longs. Rostre ferrugineux, atteignant à peine les jambes intermédiaires, le second article le plus long. Yeux à peine saillants. Ocellus plus rapprochés de ceux-ci que d'entre eux. Prothorax presque deux fois aussi large que long, finement ponctué excepté en travers, sur son disque où l'on remarque un espace lisse. En dessous des yeux, un petit point enfoncé et une impression vers l'angle huméral ; bords latéraux arrondis, rebordés. Écusson atteignant les trois quarts de l'abdomen, terminé en angle aigu, finement et rarement ponctué, surtout vers la base, qui est presque lisse. Élytres ponctuéées le long des nervures. Membrane blanche, ne présentant que deux à trois nervures à peine visibles. Femurs

antérieurs offrant sous le sommet une tubérosité épineuse. Les tibiae antérieurs courts et épineux, les postérieurs longs et grêles.

13. *PHLEA PARADOXA* Hahn., Amyot et Serv.

Cette espèce se trouve dans plusieurs contrées de l'Amérique méridionale.

✓ 14. *PENTATOMA ALBOCOSTRATUM* Spin., Faun. Chil., 1852, 132, 2, pl. 1, fig. 2. — Long. 12 mill. — Jaune, avec des lignes d'un jaune blanc. Tête

entièrement jaune, plus longue que large, le bord antérieur arrondi sur les côtés et un peu échanuré au milieu, le lobe médian étant un peu plus court que les latéraux. Prothorax avec les angles postérieurs arrondis, les bords latéraux presque droits, le bord postérieur droit au-dessus de l'écusson; celui-ci présentant une ligne médiane, deux traits basilaires, et les bords latéraux ainsi que le sommet, d'un jaune blanc. Élytres avec les côtés et les nervures d'un jaune blanc. Membrane avec 6 à 8 nervures. Abdomen et pattes jaunes, celles-ci recouvertes d'une forte, mais rare, pubescence noire.

✓ 15. *PENTATOMA DIMIDIATICOULIS* Spin., Faun. Chil., 1852, 133, 3, pl. 1, fig. 3. — Long. 9 mill. — Ovale, d'un jaune pâle, ponctué de brun dans la portion basilaire du prothorax, sur les élytres et l'écusson. Tête plus longue que large, entièrement jaune. Prothorax plus de deux fois plus large que long, avec les bords latéraux très arrondis, comme dans les *Sciocoris*, et divisé en deux par une ligne transverse blanche, et non ponctuée; la partie antérieure de cette ligne faiblement ponctuée, la partie postérieure au contraire très ponctuée de brun. Écusson avec deux macules jaunes à la base, lisses, impunctuées; ces macules ne consistant qu'en une bande étroite; le bord et le sommet jaunes. Élytres un peu plus pâles vers le bord externe et présentant une macule médiane jaune. Membrane brune. Abdomen finement ponctué, très bombé. Pattes finement ponctuées de noir. Cette espèce est voisine de *Kimberlyi* et *Bonariensis* de Stål.

✓ 16. *PENTATOMA UNIDENTIATUM* Spinola, Faun. Chil., 1852, 134, 4, pl. 1, fig. 4. — Long. 9 mill. — De même forme que la *P. dimidiatocolis* Sp., en diffère par la coloration et une forme plus étroite. Jaune, ponctué de noir, avec le disque de l'abdomen noir, les côtés jaunes; une macule noire à la base et au sommet de chaque segment en dessous. Sommet de la tête légèrement échanuré.

✓ 17. *PENTATOMA REYNATORIS* Spinola, Faun. Chil., 1852, 136, 5, pl. 1, fig. 5. — Long. 9 mill. — Noir, avec le bord antérieur de la tête, la base des antennes et les pattes rougeâtres, et les bords latéraux du prothorax, des élytres et de l'abdomen, deux points basilaires sur l'écusson et le sommet de celui-ci, blancs; sur le disque du prothorax, deux très petits points, et au sommet de chaque segment, un assez grand nombre (10 à 12) de petits points tuberculeux blancs, comme dans la précédente espèce le sommet de la tête est échanuré.

✓ 18. *PENTATOMA CHILENSE* H.-Schäffl., volume IV, page 329.

Est-ce un véritable Pentatome, les caractères indiqués ne sont pas suffisants pour se prononcer à cet égard.

✓ *AGLEPDA*, gen. nov.

Ce genre présente tous les caractères des Pentatomes, mais s'en distingue par les lobes latéraux de la tête plus longs que le lobe médian et par ce caractère se rapprocherait beaucoup du genre *Eurydema*, dont les lobes latéraux se réunissent aussi au delà du lobe médian, d'autant que, comme ces derniers aussi, ils sont relevés de chaque côté, de sorte que la tête forme gouttière, mais le faciès général de cet insecte s'éloigne de ce groupe, remarquable par les nuances dont il est orné; de plus, les lobes latéraux sont relevés en entier pour former une seule gouttière, tandis que dans les *Eurydema* et les *Strophia* ce sont les bords internes qui sont rebordés par une arête formant la gouttière, et le disque des lobes est sur le même plan que le lobe médian. Angles thoraciques proéminents, anguleusement arrondis, les bords latéraux rebordés, et non le bord antérieur, tandis que dans les *Eurydema*, le bord antérieur est rebordé comme les latéraux. Membrane offrant de 9 à 10 nervures. Antennes de 5 articles, presque égaux, excepté le cinquième qui est le plus long. Rostre atteignant à peine les jambes intermédiaires.

✓ 19. *AGLEPDA REFLEXA* Sign. — Long. 10 mill. (pl. 12, fig. 13 et 13 b).

— Entièrement d'un jaune grisâtre, finement ponctué. Yeux noirs, ainsi que l'extrémité du dernier article du rostre, le dernier article des antennes un peu brunâtre. Tête plus longue que large, les bords tranchants et sinueux. Prothorax deux fois plus large que long. Les bords latéraux relevés et légèrement concaves. Bord antérieur profondément échanuré, le postérieur presque droit. Abdomen très convexe, le sommet des premier

et second segments présentant, près du bord, quelques petits points blancs élevés, lisses, 3 à 4 de chaque côté.

- ✓ 20. *NEZARA APICICORNIS* Spinola (*Pentaloma*), Faun. Chil., 131, 1, pl. 1, fig. 1. — Long. 13 mill. — Vert, margine de jaune, avec les deux derniers articles des antennes, les bords latéraux de la tête, du prothorax, des élytres et de l'abdomen, d'un jaune rougeâtre. A l'angle du sommet des segments abdominaux, on remarque un point noir. Cette espèce ressemble à la *prasinus* F., mais s'en distingue facilement par les tubercules bulboux, translucides et incolores que l'on remarque sur les stigmates abdominaux.

DITOMORANSITES.

Dans la faune chilienne, Spinola crée un nouveau genre pour les Pentalomes qui ne présentaient que deux articles aux tarses ; en même temps, nous trouvons pour ce groupe un caractère aussi important ; ainsi, tous les tibias sont cylindriques ; ces deux caractères se présentent dans d'autres groupes, mais avec d'autres qui nous les font exclure ; ainsi, les *Agonoscelsi*, *Esophtis*, *Rhynocoris*, etc., ont bien les tibias cylindriques, mais ces genres possèdent trois articles aux tarses ; nous n'en trouvons que deux dans les *Amphicels*, *Microdentatus* et *Acanthosoma* mais le caractère de la carène sternale les distingue facilement. Spinola, lors de la création de son genre *Ditomoransus*, ne possédait que deux espèces offrant des caractères assez identiques, mais en possédant un plus grand nombre aujourd'hui, avec des caractères très différents, je me vois forcé de créer plusieurs genres, en conservant pour le type *Gagi* le nom générique créé par Spinola, et je diviserai le groupe de la manière suivante :

1. Abdomen multiple.
 - a. Angles huméraux arrondis. *Ditomoransus* Spin. ✓
 - b. Angles huméraux épineux.
 - + Premier article des antennes plus court que la tête *Nopalis* * ✓
 - + Premier article des antennes plus long que la tête *Planais* * ✓
2. Abdomen épineux.
 - a. Élytres à nervures longitudinales plus ou moins régulières. *Spinolia* * ✓

b. Élytres à nervures anastomosées plus ou moins irrégulières.

- + Angles huméraux arrondis. *Syniplex* * ✓
 - + Angles huméraux anguleux (1). *Laophtis* * ✓
- ✓ 21. *DITOMORANSUS* GAVI Spin., Faun. Chil., 1852, 127, pl. 1, fig. 8. — Long. 11 à 13 mill. — *Dit. pumeterentris* Spin., Faun. Chil., 1852, 129, 3, pl. 1, fig. 9 (*Phasclora sanguiniventris* Stål, vel akad. Forh., vol. VV, page 437 ?). — Long. 10 mill. — Brun-rougeâtre, ponctué de noir en dessus, avec deux macules basales et l'extrémité de l'écusson d'un jaune orange, les cicatrices antérieures du prothorax rouge. Membrane hyaline avec une macule brune au côté externe et une plaque noire sur la partie recouverte par l'écusson ; dessous de la tête et du thorax, blanc-jaunâtre, ventre rouge sanguin. Pattes rouges. Hostre rouge, moins le premier article jaune. Antennes brunâtres, avec les articulations des quatrième et cinquième articles blanchâtres. Cette espèce est très variable, pour la couleur plus ou moins foncée et des pattes et de l'abdomen ; quelquefois on observe sur le milieu de celui-ci une bande brune médiane. Les bords latéraux de l'abdomen blancs et présentant au sommet de chaque segment un point noir.

- ✓ 22. *DITOMORANSUS* IMPREVIVATUS Blanch., Faun. Chil., 130, 2. — Long. 7 mill. — Jaune, faiblement ponctué de brun en dessous, plus foncé en dessus par une grande quantité de points bruns plus ou moins anastomosés. Tête à pointe plus longue que large. Antennes jaunes, avec les trois, quatre et cinquième articles, moins les articulations, noirs. Le premier article, que M. Blanchard indique entièrement jaune, présente à sa face interne une ligne noire. Prothorax deux fois plus large que long, très échanuré antérieurement. Écusson avec deux points fasciiformes et le scutum jaunes. Membranes des élytres présentant à sa base deux macules noires. Abdomen jaune, finement ponctué de noir et présentant en dessus, de chaque côté, à l'angle apical de chaque segment, un point noir. Chez le mâle, l'abdomen est fortement caréné ; chez la femelle, il est simplement bombé, avec une cicatrice latérale sur le cinquième segment. Pattes jaunes, avec une macule noire au sommet des cuisses, à la face externe ou inférieure.

- ✓ 23. *DITOMORANSUS* ? GENICULATUS Signorel. — Long. 8 mill. — Chili

(1) Pour ces derniers nous trouvons une faible carène sternale consistant en une ligne élevée et qui forme ainsi un lien naturel entre les *Ditomoransites* et les *Acanthosomites* qui présentent du reste tous les caractères de ceux-ci.

(Pl. 12, fig. 14). — Noir, brillant, très ponctué, ce qui lui donne un aspect rugueux, pubescent, avec les bords latéraux et le bord postérieur du prothorax; les bords latéraux ou supérieurs des élytres, la suture clavienne et le dessous de la tête à la base, d'un blanc jaunâtre; le sommet des cuisses et la base des tibias rouges. Tête très inclinée en avant, aussi large que longue, le lobe médian et les latéraux de même longueur, l'extrémité du médian rouge, les bords latéraux sinués et légèrement réfléchis. Rostre dépassant les jambes intermédiaires, le second article le plus long, rougeâtre à la base. Antennes avec le second article trois fois plus long que le troisième; celui-ci et le premier article d'égale longueur et les plus petits. Yeux assez forts, globuleux. Ocellus plus près des yeux que de la ligne médiane. Prothorax très rugueux, avec une protuberance transversale près du bord antérieur, celui-ci concave, le postérieur convexe et blanc, la ponctuation disparaissant en partie, les bords latéraux légèrement convexes et blancs. Écusson très ponctué, avec une ligne élevée au milieu, surtout vers l'extrémité, celle-ci acuminée. Élytres ponctuées, la ponctuation moins serrée et plus distincte que dans le reste de l'insecte où elle est confondue; les bords latéraux et la suture clavienne largement blancs. Membrane noirâtre, avec le limbe blanc et me présentant que quatre à cinq nervures. Abdomen lisse au milieu, finement ponctué sur les côtés, qui présentent à la base du cinquième segment, ♀, une large cicatrice échancrant le sommet du quatrième segment. Pattes fortes, pubescentes, faiblement ponctuées; les genoux rouges.

Obs. Cette espèce, que je classe avec doute dans les *Dionotarsus*, ressemble par la grandeur et le faciès au *Rh. loricatris* Germar.

✓ *NOPALIS*, gen. nov.

Abdomen multique, présentant une petite protuberance à la place de l'épave que l'on observe dans les genres suivants. Angles huméraux plus ou moins aigus, épineux. Antennes très longues, le premier article plus court que la tête, le second plus long que le troisième. Lobe médian de la tête plus long que les latéraux. Rostre long, la gouttière rostrale se continuant sur le prosternum sous forme d'un sillon entre les pattes antérieures. Abdomen plus ou moins caréné chez les mâles, et présentant chez les femelles une forte cicatrice latérale au niveau de la suture des quatrième et cinquième segments abdominaux; caractère que l'on trouve chez presque toutes les ♀ du groupe.

✓ 24. *NOPALIS SULCATUS* Signorel. — Long. : ♂, 13 mill.; ♀, 15 mill. — Chili (Pl. 12, fig. 15 a et b.) — Jaune rougeâtre, teinté de vert à la base du prothorax et sur les élytres; finement ponctué. Tête plus longue que large, le lobe médian plus long que les latéraux et présentant à son sommet une gouttière, lobes latéraux et base de la tête finement striés transversalement. Antennes longues, le second article et le quatrième les plus longs, les premier, troisième et cinquième les plus courts et presque égaux entre eux. Ocellus également distant des yeux que de la ligne médiane. Rostre très long, dépassant à peine les jambes postérieures dans la ♀ et atteignant presque le milieu du second segment abdominal dans le ♂. Prothorax deux fois plus large que long, les bords latéraux concaves, légèrement rebordés, excepté au sommet, où le prothorax s'élargit sensiblement pour englober presque les yeux; bord antérieur concave, le postérieur convexe; angles huméraux en pointe plus ou moins aigus; le disque présente une impression médiane comme un renfoncement. Toute la surface est finement ponctué, d'un jaune nuancé de vert vers la base, mais avec le bord même d'un vert d'eau pâle, les bords latéraux un peu relevés d'un jaune presque rouge. Écusson triangulaire finement ponctué, avec l'extrémité acuminée et légèrement creusée en gouttière. Élytres d'un jaune vert, surtout sur le disque, et finement ponctuées. Membrane d'un brun hyalin, présentant six à sept nervures longitudinales. Abdomen presque caréné, lisse au milieu, très ponctué sur les côtés, présentant à la base un tubercule chez les ♀. Une cinquième côté on remarque à la base du cinquième et au sommet du quatrième segment, ♀, une cicatrice latérale. Pattes longues, lisses, rouges. Tibias légèrement pubescents. Crochets des tarses noirs.

✓ *PLANOKS*, gen. nov.

Premier article des antennes plus long que la tête, le troisième le plus court. Lobe médian de la tête plus long que les latéraux. Ocellus plus rapproché de la ligne médiane que des yeux. Prothorax aplati, avec les bords légèrement relevés, les angles huméraux anguleux. Rostre long, atteignant l'abdomen; celui-ci multique, caréné, surtout dans le ♂. Élytres longues, à nervures régulières, longitudinales à peine bifurquées.

✓ 25. *PLANOKS BIXACUILLATUS* Signorel. — Long. de 11 à 13 mill. — Chili (Pl. 11, fig. 2.) — D'un jaune plus ou moins foncé, taché de rouge, finement ponctué de brun et présentant sur le milieu des élytres une macule d'un jaune pâle d'ivoire, lisse; la suture clavienne plus ou moins rouge.

quelquefois jaune. Tête un peu plus longue que large, présentant au sommet du lobe médian un profond et large sillon. Bords latéraux de la tête relevés. Rostre long, pâle, excepté à l'extrémité qui est noire. Antennes rouges, avec l'extrémité des troisième, quatrième et cinquième articles, brunâtre. Prothorax finement ponctué, largement éclairci antérieurement, presque deux fois plus large que long et présentant vers le bord antérieur quatre tubérosités lisses et rouges, avec une ligne médiane jaune, qui se continue sur l'écusson. Bords latéraux légèrement sinués et relevés. Écusson finissant en pointe acuminée, avec une ligne médiane et les bords latéraux jaunes, ceux-ci légèrement rougeâtres; le disque de chaque côté de la ligne médiane, plus ou moins brun. Élytres ponctuées, plus ou moins brunes, et présentant dans quelques individus une large bande rougeâtre sur la portion cubitale, avec un point lisse, jaune au centre de chaque élytre. Membrane incolore avec des nervures longitudinales à peine bifurquées. Poitrine et abdomen d'un jaune plus ou moins clair, quelquefois entièrement rouges, surtout sur l'abdomen, celui-ci présentant de chaque côté, chez la femelle, une large cicatrice à fond brun occupant une portion des quatrième et cinquième segments; au sommet de chaque segment, sur le bord du connexivum, on voit un petit point noir. Pattes rouges, les crochets noirs.

✓ *SINOPIA*, gen. nov.

Abdomen avec une pointe à sa base. Élytres avec 5 à 6 nervures longitudinales, à peine bifurquées, bords légèrement convexes. Angles thoraciques huméraux dilatés, mais arrondis. Premier article des antennes court, dépassant à peine la tête, le troisième article aussi court que lui, le second article le plus long. Lobe médian de même longueur que les latéraux, un peu plus court. Rostre atteignant les jambes intermédiaires, mais sans les dépasser.

✓ 26. *SINOPIA PERPUNCTATUS* Signorel. — Long. ♂ 8 mill., ♀ 12 mill. — Chili (Pl. 12, fig. 16.) — Vert en dessus, jaune légèrement verdâtre en dessous; ponctué en dessus et en dessous. Antennes rouges. Bords latéraux de la tête, du prothorax et des élytres jaunes. Tête avec les lobes latéraux ne dépassant pas le médian, finement ponctuée; entre les ocellus à la base, un espace lisse; bords latéraux presque droits, un peu éclaircis au delà des yeux, et légèrement relevés. Ocellus plus rapprochés de la ligne médiane que des yeux. Antennes avec le second article deux fois plus long que le troisième, rostre ne dépassant pas les pattes intermédiaires. Prothorax aplati, avec une ponctuation forte et confuse, les

angles huméraux saillants, mais arrondis; les bords latéraux légèrement relevés, ce rebord distinct, lisse et jaune, bord antérieur fortement concave, le postérieur convexe. Écusson ponctué, la ponctuation moins confuse et avec une carène médiane dont l'indication se voit légèrement sur le prothorax; extrémité acuminée et rougeâtre ainsi que la carène. Élytres avec une forte ponctuation confuse, présentant sur les côtés une ligne élevée jaune, qui devient rougeâtre vers la membrane, celle-ci hyaline et présentant 5 à 6 nervures, plus ou moins bifurquées. Dessous du corps jaune-verdâtre, ponctué; la pointe ventrale ne dépassant pas les pattes postérieures. Pattes d'un jaune verdâtre, un peu rouge vers le sommet; tarses rouges.

✓ 27. *SINOPIA HUMERALIS* Signorel. — Long. 11 mill. — Chili. — Vert foncé en dessus, avec une ponctuation tellement serrée et plus ou moins confluyente, qui donne à l'insecte un aspect rugueux; vert plus clair en dessous; les angles huméraux et cinq macules longitudinales sur les bords latéraux de l'abdomen, jaunes. Antennes d'un jaune verdâtre, avec le milieu des quatrième et cinquième articles noirâtre. Pattes verdâtres, avec le sommet des tibiae et des tarses, jaune. Tête plus large que longue, presque échancrée; les lobes latéraux dépassant presque le médian; premier article des antennes plus court que la tête et la dépassant à peine, troisième article plus court que le second, mais plus long que le premier, les deuxième, quatrième et cinquième presque égaux, le second cependant le plus long. Rostre atteignant les pattes intermédiaires, mais sans les dépasser. Prothorax avec les angles huméraux très saillants, anguleusement arrondis et légèrement relevés; échancre antérieure très convexe, les bords latéraux très obliques et presque droits, à peine sinués. Écusson en pointe acuminée, avec une ligne élevée près du sommet. Élytres avec les bords latéraux très convexes, recouvrant entièrement l'abdomen. Membrane hyaline. Abdomen d'un vert clair, rugueux, caréné et présentant une forte pointe à sa base; de chaque côté une série de cinq macules jaunes sur le bord latéral même et un point noir, entouré de verdâtre foncé, au sommet de chaque segment.

Obs. Cette espèce ressemble beaucoup à la précédente, mais en diffère par le lobe médian de la tête moins long que les latéraux, par la coloration jaune des épaules et les macules latérales de l'abdomen.

✓ *SINOPIA*, gen. nov.

Abdomen épineux, élytres avec des nervures irrégulières plus ou moins anastomosées, angles prothoraciques arrondis. Tête aplatie, lobes latéraux

plus longs que le médian et se rejoignant au delà de celui-ci; second article des antennes près de trois fois plus long que le troisième qui est très petit, quatrième et cinquième manquant. Bords latéraux du prothorax aplatis, presque foliacés. Écusson triangulaire, large, atteignant le milieu de l'abdomen; celui-ci débordant les élytres; l'abdomen, ♀, en dessous présente de chaque côté une large cicatrice longitudinale, qui s'étend sur une partie du troisième segment, du quatrième et partie du cinquième.

28. *SNIPLOA OBSOLETUS* Signoret. — Long. 9 mill. — Chili (Pl. 42, fig. 17 et 17 d). — Jaune, mais tellement ponctué de noir en dessus, qu'il en paraît brun. Tête arrondie, aussi large que longue. Yeux petits, globuleux. Rostre atteignant les pattes intermédiaires, jaune, avec l'extrémité noire. Prothorax transversal, plus de deux fois plus large que long, avec les bords arrondis, le bord antérieur largement échanuré. Élytres rugueuses et comme ondulées. Membrane avec des nervures irrégulières brunes. Abdomen débordant les élytres, pointe ventrale petite. Pattes jaunes, présentant en dessous, au sommet des cuisses, un espace plus pâle, d'un blanc divoire.

Cette espèce a beaucoup de ressemblance avec les *Scitocoris*, mais s'en distingue de suite par les caractères génériques.

LANOPIS, gen. nov.

Abdomen épineux; élytres à nervures irrégulières. Lobes latéraux de la tête à peine plus longs que le médian. Rostre atteignant les pattes postérieures. Ocellus plus rapproché de la ligne médiane que des yeux. Antennes avec le troisième article le plus petit, le second le plus long. Angles prothoraciques fortement anguleux. Écusson caréné au sommet. Abdomen débordant les élytres, les segments présentant de chaque côté un petit tubercule au sommet.

29. *LANOPIS RUCOZUS* Signoret. — Long. 10 mill. — Chili (Pl. 42, fig. 18 et 18 a, b, c). — Jaune-brun, très rugueusement ponctué en dessous. Tête plus longue que large, bords sinueux, sommet de la tête échanuré. Ocellus très petit, entre eux on observe une forte cavité. Yeux saillants, noirs. Prothorax deux fois plus large que long, le bord antérieur fortement échanuré, angles antérieurs larges, avec un petit tubercule au sommet; bords latéraux très sinueux, concaves en avant, convexes en arrière; bord postérieur droit au-dessus de l'écusson; le prothorax est très ra-

gneux sur toute sa surface et présente vers le bord postérieur une teinte noirâtre. Écusson rugueux, élevé, et offrant une carène à son sommet. Élytres présentant le long de la suture claviculaire et près du bord externe, une ligne noirâtre, irrégulière, plus ou moins ondulée. Membrane ayant quatre à cinq nervures irrégulières, plus ou moins anastomosées. Abdomen présentant de chaque côté, au sommet des segments, une ligne noirâtre et en dehors un petit tubercule. Pattes, antennes et rostre, jaunes; les deux derniers articles des antennes un peu brunnâtres; l'extrémité du rostre noir.

30. *SPARTOCENUS RUFICRUCIUS* Spin., Faun. Chilena, 177, 2. — Long. 14 mill. — D'un rouge brun, avec la tête, la partie antérieure du prothorax, la membrane des élytres, un point noir sur la corne de cellulose, la politrine, l'abdomen moins les macules latérales, rouges, les antennes, le rostre et les pattes noirs.

31. *ANISOCELIUS GIBRUCIUS* Spinola, Fauna Chilena, 176, 1. — Long. ♂, 12 mill.; ♀, 15 mill. — Brun-noirâtre, avec les trois derniers articles des antennes, le rostre, les tibias antérieurs et intermédiaires, l'extrémité des tibias postérieurs au delà de la portion foliacée, la base de chaque segment abdominal et une large fascie transversale antérieure sur le prothorax, jaunes; quelquefois et à peine visibles, trois lignes longitudinales sur la tête; l'abdomen en dessous et les élytres d'un brun jaunâtre. Tout l'insecte recouvert d'une pubescence soyeuse, grisâtre.

32. *NEIDES SPITROSISIMUS* Signoret. — Long. 3 mill. — Chili. — D'un jaune grisâtre, nuancé de brun sur les élytres. Tête, prothorax, écusson, nervures et côtes externes des élytres, armés d'une grande quantité de longues épines. Tête présentant au sommet et sur la ligne médiane, et de chaque côté des yeux, plusieurs longues épines. Prothorax en présentant également de chaque côté et sur la ligne médiane. Écusson uni-épineux. Élytres ayant sur les nervures longitudinales de la corne, et le long de la côte externe, un grand nombre d'épines; sur celle dernière, on en remarque au moins une vingtaine qui, en regardant l'insecte en dessus, ont l'air d'appartenir à l'abdomen, mais qui dépendent en réalité du bord externe des élytres. Antennes et pattes jaunes, maculées de points noirs, avec le sommet des articles et le quatrième article tout entier, noirs. Portion épaisse des cuisses antérieures et intermédiaires offrant aussi quatre à cinq épines excessivement fines.

DALCERA, gen. nov.

Tête échancree en avant entre les antennes. Tubercules antennifères avec une faible épine en dehors. Antennes sans dilatation, le second article plus court que le troisième. Rostre atteignant seulement le milieu du mesosternum. Cuisses épineuses; tibiais postérieurs faiblement dilatés.

Ce genre, par les caractères énoncés ci-dessus, devient d'un classement difficile. A première vue, on serait tenté d'en faire un *Dasyproctus*, mais ces tibiais dilatés et son échancre cephalique l'en éloignent, ce dernier caractère le rapprocherait des *Ceratopachys*, mais les épines des cuisses postérieures et surtout la dilatation tibiale l'en éloigne également; d'un autre côté, si ce n'est la forme générale, il pourrait se rapprocher des *Acrotrochus*, dont il ne peut faire partie à cause de l'échancre de la tête. Il resterait un autre genre dont il est voisin par le faciès, les *Chloristernus*, mais il s'en éloigne par les antennes épaissies, et n'ayant aucun article dilaté, et de plus, par les tibiais aplatis et dilatés.

33. *DALCERA LACERDÆ* Signoret. — Long. 10 mill., latg. 2 1/2 mill. ♀. — Chili (Pl. 13, fig. 19 a, 19 b.) — Brun, ponctué, avec une pubescence soyeuse. Tête carrée, un peu plus large que longue, l'échancre se prolongeant en une ligne jusqu'aux ocellus, ceux-ci aussi éloignés entre eux que des yeux. Rostre court. Antennes un peu plus longues que la tête et le prothorax réunis, le premier article gros, le double plus épais que les autres, et plus long que la tête, le second plus court, le troisième le plus long, le quatrième en fuséau allongé et à peu près égal au second. Prothorax plus long que large, le bord antérieur droit, avec les angles épineux en avant, les bords latéraux légèrement concaves, les angles huméraux légèrement anguleux, disque fortement granuleux, une ligne élevée sur le milieu. Élytres finement ponctués, n'atteignant pas l'extrémité de l'abdomen; les nervures jaunâtres, membrane brune, les nervures longitudinales, au nombre de huit à neuf. Abdomen un peu plus large que les élytres, recouvert en dessous d'une fine pubescence soyeuse. Pattes noires, recouvertes d'une pubescence grisâtre; les cuisses un peu épaissies, surtout les postérieures qui présentent quatre à cinq épines en dessous. Tibias postérieurs aplatis, larges à la base, et allant en s'atténuant insensiblement jusqu'au sommet.

ELIMARCA, gen. nov.

Tête avec la portion comprise entre les yeux formant un lobe avancé, plus ou moins arrondi. Rostre atteignant les coxas intermédiaires. Yeux peu saillants. Ocellus très petits. Tubercules antennifères saillants, mais sans pointe épineuse au côté externe. Antennes avec le premier article dépassant au moins des deux tiers le bord antérieur de la tête; le second article plus court que le troisième, le quatrième fusiforme, allongé, aussi long que le second. Cuisses postérieures multiples, mais cependant quelque fois *facient dentelées* au sommet.

Ce genre fait partie des *Illopalides*, et diffère des genres voisins par plusieurs caractères peu saillants, mais constants. Ainsi des *Tharapha* et des *Cortius*, par les yeux non pédoncules, et par la tête plus longue que large; des *Macerellus*, dont il est très voisin, par l'absence de l'épine externe du tubercule antennifère, et surtout par la grandeur du premier article des antennes et, de plus, par le sommet de l'échancrure en pointe. Comme type de ce genre, je citerai une espèce déjà connue le *Meroceus hemadomercus* de Spinola.

34. *ELIMARCA HEMADOMERCA* Spinola (*Meroceus*), Faun. Chili, 167, 5, pl. 2, fig. 8. — Long. 9 à 10 mill. — Cette espèce est excessivement variable pour la couleur, dont le type véritable doit être celle de l'insecte à l'état le plus parfait, et par conséquent la couleur la plus foncée.

Noir, avec une ligne médiane sur la tête, laquelle se prolonge quelquefois sur la partie antérieure du prothorax, les côtes latérales de la tête, des yeux aux tubercules antennifères, les bords latéraux du prothorax et le bord postérieur, les bords latéraux des élytres, le bord du sommet de la corie et les bords latéraux de l'abdomen en dessous et en dessous, jaunes. Base de toutes les cuisses d'un rouge testacé.

Comme variétés nous indiquons :

1° Le prothorax rouge postérieurement, avec les tibiais rouges comme la base des cuisses, et le premier article des antennes rouge.

2° Insecte entièrement rouge, avec les trois derniers articles des antennes, le prothorax antérieurement, l'échancrure, la membrane des élytres et l'abdomen (moins les bords latéraux) noirs; et entre ces deux extrêmes toutes les variétés possibles; de même que la couleur jaune est plus ou moins blanchâtre et plus ou moins testacé.

35. *EIDARCA NIGRA* Signorel. — Long. 9 mill. — Entièrement noir, moins les trochanters et la base des cuisses.

Cette espèce ressemble beaucoup à la précédente, dont elle semble à première vue une variété ; mais elle en diffère par la forme du prothorax dont les bords latéraux sont ici presque droits, mais plutôt convexes, tandis qu'ils sont plutôt sinueux dans *Uzamatomera*. Le prothorax est moins long, moins élargi antérieurement ; la tête est ici plutôt plus large, tandis que dans l'autre espèce elle est plutôt plus longue.

36. *EIDARCA GENIVINII* Signorel. — Long. 7 mill. — Chili (Pl. 41, fig. 3, 3 a, 3 b.) — Une des plus jolies espèces de ce groupe et est remarquable par sa belle coloration. Bleu, avec une large bande d'un blanc un peu jaune, qui part de l'angle antérieur du prothorax et s'étend jusqu'au sommet de l'abdomen. Pattes d'un jaune rougeâtre. Les élytres, très ponctuées, sont d'un vert métallique. Tête presque carrée, large, la portion antérieure largement arrondie de chaque côté, les tubercules antérieures dilatés en dent arrondie ; premier article des antennes long, le second de moitié plus court que le troisième, celui-ci un peu plus long que le premier, le quatrième fusiforme, plus long que le second. Rostre avec le troisième article très petit, le premier et le second égaux. Prothorax avec les bords latéraux droits, presque parallèles, fortement ponctué. Écusson fortement ponctué, avec l'extrémité blanc-jaune. Élytres ponctuées, avec les bords jaunes à la base, jusque vers la membrane, celle-ci présentant dix à onze nervures. Abdomen fortement ponctué, avec le connexivum d'un blanc jaune, en dessus et en dessous. Pattes avec les cuisses un peu renflées, multiples.

37. *EIDARCA SURICORNIS* Signorel. — Long. 8 mill. — Chili (Pl. 43, fig. 20.) — Brun noirâtre, avec les bords latéraux du prothorax à la base, le sommet de la corie des élytres et des macules jaunes, sur le connexivum. Tête à peine plus longue que large, très finement ponctué en dessus ; ligne médiane jaune. Prothorax finement ponctué, les bords latéraux légèrement concaves, les angles antérieurs anguleux, les postérieurs arrondis ; à la base, près du bord postérieur, une carène transverse, et dans sa portion médiane une dépression longitudinale, visible surtout en avant. Élytres finement ponctuées, avec le sommet de la corie jaune, le long de l'insertion de la membrane ; celle-ci avec douze à treize nervures longitudinales. Abdomen débordant les élytres, connexivum noir, avec les sutures jaunes ; le cinquième segment en dessous, avec les organes sexuels jaunes. Pattes bleuâtres, les cuisses postérieures très finement dentelées.

14es en dessous. Second et troisième articles des antennes sillonnés en dessus.

38. *PEUDOPHTERES MUTICUS* Signorel. — Long. 7 mill. (Pl. 43, fig. 21.) — Chili. — Jaune-brun, densément ponctué de noir. Pattes jaunes, ponctuées de noir. Tête plus longue que large, angulairement arrondie au delà des antennes. Yeux peu saillants. Ocellus à peine visibles, plus rapprochés de la ligne médiane que des yeux. Rostre dépassant les jointures intermédiaires, le second article le plus long. Antennes avec le premier article aussi long que les deux tiers de la tête, épais, ovalaire, deuxième et troisième articles cylindriques, le troisième un peu épais à son sommet et plus long que le second ; dernier article épais, fusiforme et le plus court. Prothorax un peu plus large que long, fortement élargi en avant ; bords latéraux droits, obliquement dirigés en avant et en dedans, en arrière, près du bord postérieur une carène transverse et au milieu, une légère ligne élevée. Écusson petit, plan. Élytres ne dépassant pas l'abdomen ; celui-ci un peu plus large sur les côtes. Membrane avec six à sept nervures. Pattes multiples.

Cette espèce ressemble beaucoup au *C. maculatus* Stein, comme forme, teinte et grandeur, mais s'en éloigne par l'épaisseur du premier et du quatrième article des antennes ; d'un autre côté, c'est avec doute que je la place parmi les *Psudophlebas*, ces derniers devant avoir les cuisses épineuses.

39. *PSUDOPHTERUS CHILENSIS* Stein, Zetisch, Stein, über Caroiden Gattung, 253, h. — *P. chilensis*, obscure griseo fuscus, antennarum articulis medius tibisque lividis. *Prothoracis margini laterali denticulato* ; *angulis posticis dilatato rotundatis antroorum dentem acutum formantibus* (loc. cit.).

Dans ce genre doit probablement entrer l'*Attractus Chilensis* Sturm, dont je ne connais pas la description, mais que je vois indiquée dans le catalogue de M. A. Dohrn.

40. *MARCUS DISTRICTUS*. — Long. 10 mill. (Pl. 43, fig. 22.) — Chili. — D'un gris jaunâtre, finement ponctué de noir ; bords latéraux de l'abdomen noirs, maculés de jaune ; dessous du corps plus clair et présentant de chaque côté, sur l'abdomen, une série de points noirs, et en plus, au sommet de chaque segment, quatre ou six très petits points noirs. Le cinquième segment ♀, très remarquable par sa hauteur et par la forte qui retourne en avant le sommet du quatrième. Tête un peu plus longue que large, très finement rugueuse ; deuxième et troisième articles des

antennes égaux, un peu plus pâles, quatrième brun, pâle à son insertion, rostre atteignant les jambes intermédiaires, extrémité du dernier article brun, le second article le plus long. Prothorax plus large que long, les côtés légèrement dilatés et tranchants à vers le bord postérieur une carène transversale. Élytres avec les nervures pâles. Membrane presque hyaline, avec les nervures et des taches dans les intervalles, d'un rouge vineux. Abdomen plus large que les élytres. Pattes mates, jaunes, finement ponctuées de noir.

Cette espèce et la suivante se rapproche beaucoup de l'*Harm. impudens* Sial, du Mexique et du Brésil.

41. *MARCUS NIGRO-PUNCTATUS* Signoret. — Long. 10 mill. ♀. — Chili, (pl. 13, fig. 23, 23 a). — Cette espèce qui, pour la taille et la forme, ressemble beaucoup à la précédente, s'en distingue facilement par la tête et le prothorax plus long; mais surtout par la coloration; les pattes dans cette espèce sont entièrement jaunes, sans ponctuation noire, et les nervures des élytres sont maculées; le cinquième segment abdominal ♀, diffère aussi: ainsi il est moins long et le bord est convexe arrondi, au lieu d'être concave. Le reste comme dans la précédente espèce.

42. *MARCUS YERVOZO-PUNCTATUS* Signoret. — Long. 9 mill. ♀. — Chili (pl. 13, fig. 24 et 24 a). — Jaune-grisâtre, finement ponctué de brun comme les précédentes, dessous pâle; mais en outre de la ponctuation que nous observons dans ses congénères, on voit une très fine ponctuation noire. Pattes, surtout les cuisses, fortement ponctuées de noir. Nervures des élytres alternativement blanches et noires; membrane avec les nervures brunes. Tête plus longue que large; antennes jaunes, avec le premier article brunâtre. Rostre atteignant les jambes intermédiaires. Prothorax deux fois plus large que long, avec les angles postérieurs largement dilatés. Abdomen maculé de noir sur les côtés, et lobé à l'extrémité, cinquième segment ♀ profondément fendu, sommet coupé droit.

43. *MARCUS SINUATOCOLLIS* Spin., Fauna Chilena (*Mercoeuris*), p. 167, 1. — Long. 11 à 12 mill. — Cette espèce a toute l'apparence d'un *Harmostes* (Burm.), mais s'en éloigne par les caractères génériques, à savoir: les cuisses postérieures mates et la brièveté de la membrane des élytres; elle se rapproche beaucoup de la *nigro-punctatus*, mais en diffère par le second article des antennes très épaissi à la base, ce qui la distingue de toutes les espèces du genre.

44. *HARMOSTES HAAPHIMERUS* Spin., Fauna Chilena (*Mercoeuris*), p. 164, 2. — Long. environ 10 mill., de la pointe de la tête à l'extrémité de la

membrane des élytres. — Jaune-grisâtre ou brunâtre, ponctué de noir sur la côte externe des élytres, et sur les segments abdominaux. Membrane hyaline, ponctuée de taches obsolètes; quelquefois les nervures des élytres ponctuées de brun. Abdomen noirâtre, avec le connexivum et une macule dorsale jaunes. Tête plus longue que large. Antennes avec le premier article très petit, à peine le tiers de la tête, le troisième le plus long. Le second plus épais à la base qu'au sommet, ce qui distingue cette espèce de toutes celles qui en sont voisines.

45. *HARMOSTES NUYON* Spinola, Fauna Chilena (*Mercoeuris*), 165, 3. — *Harm. Chirasis*, Dall., Catal. Brit. Mus. (1852), p. 521. — Long. 7 à 8 mill. — Entièrement jaune, avec une légère teinte rougeâtre sur le disque des élytres près de la membrane, celle-ci entièrement hyaline sans aucune trace de nébulosité comme dans toutes les autres espèces.

46. *HARMOSTES MARONAYTIS* Blanchard, Faun. Chil., 166, 4. — Long. 6 mill. — Jaune plus ou moins clair, plus ou moins foncé, tirant quelquefois sur le rouge. Se distingue facilement des précédentes par la couleur brune du clavus, du bord sutural et du sommet de la corie, et par la ponctuation noire que l'on remarque sur les bords latéraux du prothorax et des élytres.

47. *CORIZUS GRACILIS* Deutisch, Ins., 197, 2. — Sign., Ann. Soc. Ent., 1859, 88, 17.

48. *CORIZUS QUADRILINEATUS* Sign., Ann. Soc. Ent., 1859, 90, 22.

49. *CORIZUS LINEATOPUNCTATUS* Spinola (*Mercoeuris*), Faun. Chil., 168, 6. — Sign., Ann. Soc. Ent. (1859), 90, 23.

50. *CORIZUS FENESTRATUS* Sign., Ann. Soc. Ent. (1859), 93, 28.

51. *CORIZUS RUBESCENS* Spinola (*Mercoeuris*), Faun. Chil., 173, 10. — Sign., Ann. Soc. (1859), 95, 31 (nec Kolenati).

52. *CORIZUS ANNULATUS* Sign., Ann. Soc. Ent. France (1859), 98, 38.

53. *CORIZUS MACULIVENTRIS* Spinola (*Mercoeuris*), Faun. Chil., 170, 7, pl. 2, fig. 9. — Espèce qui n'est inconnue, et que je n'ai pu retrouver dans la collection du Muséum, ainsi que les deux suivantes.

54. *CORIZUS MICROTOMUS* Spinola (*Mercoeuris*), Faun. Chil., 170, 8. — Espèce inconnue.

55. *CORIZUS TAICOSTATUS* Spinola (*Merocoris*), Faun. Chil., 172, 9. — Espèce inconnue.

56. *LYGÆUS NIGRES* Blanch., Faun. Chil., 142, 1. — Cette espèce se rapproche beaucoup du *L. aulicus* Fab., pour la couleur et la grandeur, mais en diffère essentiellement par la forme du prothorax, qui est ici plus large que longue, tandis qu'elle est plus longue que large dans *P. aulicus*, et de plus, par l'écusson entièrement noir, tandis que dans l'espèce de Fabricius, le sommet est rouge. Les angles du prothorax sont plus largement arrondis. Le reste est pareil dans les deux espèces.

57. *LYGÆUS ALBO-ORNATUS* Blanch., Faun. Chil., 143, 2, pl. 2, fig. 6. — Noir, avec trois macules thoraciques, les élytres (moins une macule triangulaire au côté externe, et une bande, consistant quelquefois en un point près de la suture cubitale) et l'abdomen rouges, deux séries de macules noires de chaque côté de celui-ci. Rostre, antennes, pattes et extrémité anale, noirs. Cette espèce est excessivement voisine du *L. turcius* Fab., d'autant que quelquefois les trois macules thoraciques sont confluentes et ne forment alors qu'une fascie.

M. Blanchard, dans la Faune du Chili de M. Gay, indique encore le *Lygæus pichratus*, mais ce n'est que la synonymie du *Phytoecoris Gmji* Spin., du même ouvrage, page 184, et que nous citons plus loin.

58. *PLOCIOMERUS CHILENSIS* Spinola. — *Pachymerus chilensis* Spin., Faun. Chil., 145, 2. — Noir, varié de jaune. Tête noire; prothorax noir, avec plusieurs macules lasitaires et le bord postérieur jaunes. Écusson noir. Élytres jaunes, variées de noir, une macule plus forte sur le disque et au sommet, à l'angle externe de la corie. Membrane avec les nervures enfumées. Rostre jaune. Antennes avec le second et le troisième article, jaunes. Pattes jaunes, les cuisses bifasciées de noir, la fascie apicale consistant quelquefois en un point. Quelquefois on observe le premier article des antennes jaune. Cette espèce se rapproche beaucoup du *Ploc. sylvestræ* Fall.

59. *PACHYMERUS QUADRICOULIS* Spinola, Faun. Chil., 144, 1 (*Mignotus Fieber*). D'un brun couleur poix, avec les tibias, la base des second et troisième articles des antennes et la base du rostre, jaunes. Élytres jaunes, avec une bande discoidale noire. Les cuisses antérieures très épaissies et dentelées au côté interne.

60. *PACHYMERUS CHILENSIS* Spinola, Faun. Chil., 147, 3. — Long.

3 mill. — Le même forme et taille du *P. delicatus modestus* Fall., dont il est très voisin. Noir, fortement ponctué, presque rigoureux, une ligne transverse enfoncée sur le milieu du prothorax. Élytres brunâtres avec la membrane d'un blanc sale, présentant quatre nervures sinuées. Pattes noivâtres, avec les tibias et les tarse jaunâtres. Antennes noires.

61. *PACHYMERUS NYALINATUS* Spinola, Faun. Chil., 148, 4, pl. 1, fig. 16. — Insecte de même forme et aspect que le *Cinax rufus* Panzer, et qui ferait partie des *Lechnoderus* Fieber. D'un gris jaunâtre varié de brun. Élytres hyalines, bifasciées de noir; la première fascie, plus ou moins interrompue sur le disque de l'élytre, part de l'angle scutellaire pour se rendre au milieu de la côte externe; la seconde suit la ligne de séparation de la corie et de l'élytre. La figure de Spinola est, sur ce point, assez mal indiquée, car ces deux fascies manquent, quoiqu'elles soient mentionnées dans la description.

62. *PACHYMERUS PECTUS* Spinola, Fauna Chilena, p. 149, pl. 1, fig. 15. — *P. rubescens*. *Nigro-punctatus*, *elytrorum parte antica hyalina*, *nigro-bimaculata*; ventre *nigro*, *macula media rufa notata*; *prothorace trapezoido marginato et medio transversim crevato* (loc. cit.).

Obs. Dans sa description, Spinola indique que cette espèce peut être une variété de la précédente, et qu'elle ne varie que par la couleur.

63. *PACHYMERUS POLYCHROMUS* Spinola, Faun. Chil., 149, 6. — Brun, avec les pattes et les bords latéraux de l'abdomen d'un jaune rougâtre; premier article des antennes jaune, avec un anneau noirâtre à son sommet, deuxième et troisième jaunes, quatrième noirâtre; sur les cuisses, on observe deux anneaux bruns, l'un à la base, l'autre au sommet. Élytres jaunes, avec une fascie transverse; un point à la base et au sommet de la corie, noirs. Membrane noirâtre. Cette espèce est très voisine de *P. Aphe-nus geniculatus*.

64. *PACHYMERUS NITIDUS* Blanchard, Faun. Chil., 150, 6. — Long. 3 1/2 mill. — Noir-verdâtre, brillant, ponctué. Antennes légèrement pubescentes. Élytres plus courtes que l'abdomen, avec une membrane ne formant qu'un léger rebord. Cette espèce entrerait dans la série des *Lampyridina* de M. Fieber.

65. *HETEROGASTER HUMILIS* Spin., Faun. Chil., 152, 4, pl. 1, fig. 17. — *H. supra griseo brunneus*, *subtus rufescens*; *elytrorum parte corticeo puncto-nigro notata*, *parte membranacea fusca*, *nervis dilutionibus* (loc. cit.).

Je ne puis citer cette espèce que d'après la figure et la description, le type manquant.

66. *NYSIUS ANGUSTELLUS* (*Heterogaster*) Blanchard, Fauna Chilena, 153, 2. — Long. 3 mill. — Jaune varié de brun. Tête plus large que longue, lineole de jaune et de brun. Antennes jaunâtres, le premier article brunâtre. Prothorax ponctué, et présentant en avant une ligne noirâtre transversale. Écusson jaune, avec une macule médiane noirâtre, et présentant une forte carène médiane. Élytres hyalines avec les nervures jaunes présentant quelques points noirs, dont deux plus forts à l'extrémité de la corie; membrane hyaline. Pattes jaunes, avec l'extrémité des cuisses noires. Lessous du corps jaune, avec la partie médiane, sternum, meso et metasternum noirs.

67. *NYSIUS IRONARUS* (*Heterogaster*) Spinola, Faun. Chil., 154, 3. — Long. 4 mill. — Jaune, plus ou moins varié de brun noirâtre en dessus, noir en dessous, maculé de blanc jaunâtre (quoique Spinola dise *niger immaculatus*); carène du canal rostral, blancheâtre. Antennes noires, avec un anneau pâle sur le second article et une macule au côté interne du sommet du premier. Tête plus ou moins noirâtre, avec une ligne jaune, médiane, qui se prolonge jusqu'à la base du prothorax, celui-ci jaune, avec le sillon transversal noir; à l'angle huméral un point noir. Écusson noir, avec une élévation triradiée, et une petite macule jaune aux angles basilaire. Élytres jaunes, présentant quelques points noirs disséminés, et sur la ligne de séparation de la corie et de la membrane, trois points noirs, celui de l'angle externe le plus visible; cette portion des élytres, débordant l'abdomen, l'on voit ce point en transparence, ce qui le rend beaucoup plus visible que les autres, et ce qui fait que Spinola n'indique que celui-ci. Membrane des élytres hyaline, avec quatre nervures. Pattes plus ou moins maculées de noir; tibias jaunes, avec le sommet et la base noirs; tarses jaunes, avec le dernier article et les crochets noirs.

68. *NYSIUS KUNIPRIATUS* (*Heterogaster*) Spinola, Faun. Chil., 154. — A la suite de la description de *N. ironarus*, Spinola donne celle d'une espèce qu'il pense pouvoir être une variété de la précédente, et dont le principal caractère ne repose que sur la coloration jaune testacée, uniforme de la tête, du prothorax et des élytres, avec une grande macule basilaire noire sur l'écusson; les pattes pâles sans macules.

69. *NYSIUS ANURADA* Stål, Voyage de la frégate *Eugenie*, 244, 6. — Long. 4 mill. — Valparaiso.

M. Stål donne la description suivante de cette espèce qui me paraît très voisine de la précédente :

Supra fava testaceus, scutris punctatus, subtus ferrugineus; antennis obscure ferrugineis, articulis basali et apicali fuscis; maculae rhombi capitis, impressione tibi thoracis ante medium nigro-fuscis; nervis hemelytrorum obsolete obscuris maculatis, membranae scutellae hyalinae, fuscis nigro sparsis, tibiis trisique apice fuscis.

70. *ASTEMNOPHILUS GAVI* Spinola, Faun. Chil., 158, 1, pl. 1, fig. 13. — Malheureusement, je ne puis indiquer cette espèce que d'après la figure, le type n'existant pas au Muséum. (Moi qui'il en soit, voyez la description du genre, suivie de celle de l'espèce.

Astemophilus Spin. — *Maxilla inferior quitescos posteriorum hant superans, antennae quadrarticulatae, articulo primo viae exteioritudo pedis longiore, secundo et tertio primo paululum longioribus pedes anteriores rufiores* (loc. cit.).

Astemophilus Gavi Spin. — *Corpus nigrum, nitidum, glabrum; pedibus nigris, tibiis trisique testaceis* (loc. cit.).

Cette espèce, d'après la figure, semble se rapprocher du *Penthausis virgipennis* Latreille, et je me demande si ce ne serait pas le *Pachymeris nitidus* Blanch., cité plus haut au n° 64.

71. *MICROPUS GAVI* Spinola, Faun. Chil., 180, 1, pl. 1, fig. 11. — Signoret, Ann. Soc. Ent. France, 1855, p. 27, 5. — Long. 7 mill. — Noir, corie des élytres blanche, avec le sommet noir. Membrane noirâtre, avec un limbe jaune blancheâtre. Pattes entièrement noires.

72. *MICROPUS ACULIS* Spin., Faun. Chil., 182, 2, pl. 1, fig. 10. — Signoret, Ann. Soc. Ent. France, 1855, p. 28, pl. 2, fig. 6. — Noir, avec le bord postérieur du prothorax, les élytres, moins un point médian, la moitié apicale des cuisses, les tibias et les tarses, jaunes. Abdomen noir, avec les côtés jaunes. La membrane dans cette espèce est blanche, avec les nervures noires.

73. *OPHTHALMICUS* (*Gecocoris*) *SOBRITKA* Blanch., Faun. Chil., 155, 1, pl. 1, fig. 12. — Long. 3 mill. — Noir, fortement ponctué sur le prothorax, les bords antérieurs de la tête, les bords latéraux du prothorax, le bord antérieur de celui-ci, la corie des élytres, les pattes et la moitié basilaire du premier article des antennes, jaunes.

74. *Xylocoris conicus* Blanch., Faun. Chil., 137, 4, pl. 2, fig. 4. — Long. environ 2 1/2 mill. — Noir brillant, subparallèle, portion cubitale de l'élytre d'un jaune pâle, le reste de la corie noir; membrane fuligineuse. Tête prolongée en cône au delà des yeux et terminée en pointe mousse. Prothorax conique, beaucoup plus large que long; le bord antérieur le liers moins large que le postérieur. Écusson très grand, très bombé à la base et plan à son extrémité; la portion bombée séparée de la portion plane par une très forte dépression transversale. Cette espèce est voisine de *Xylocoris ater* de M. L. Dufour, dont elle diffère par la coloration des élytres et surtout par la forme de l'écusson.

75. *Xylocoris brevicollis* Blanch., Faun. Chil., 138, 2. — Long. 2 mill. forts. — Ohlong, noir, avec les pattes et les second et troisième articles des antennes, d'un jaune testacé. Élytres d'un brun obscur, avec la base du bord externe jaune. Tête tronquée au sommet. Prothorax beaucoup plus large que long, avec une faible dépression transversale, médiane. Écusson presque plan avec une impression médiane. Cette espèce est très voisine de *Xylocoris minutus* Lin.

76. *Xylocoris testaceus* Blanch., Faun. Chil., 138, 3. — Long. 3 mill. — Entièrement d'un jaune testacé. Tête noirâtre à l'extrémité, yeux globuleux, noirs. Antennes testacées, un peu plus foncées au sommet du second article. Prothorax avec un sillon transversal. Écusson avec une forte dépression transversale. Élytres pubescentes, d'un testacé uniforme. Pattes d'un jaune pâle.

77. *Xylocoris obsolertus* (*Anthocoris*) Blanch., Faun. Chil., 140, 1. — Long. 3 mill. — D'un brun rousâtre, avec le rostre, les pattes et la base des élytres, jaunes. Membrane hyaline avec une large macule apicale noirâtre. Cette espèce est très voisine de *Xy. domesticus* de Haln.

78. *Anthocoris elegans* Blanch., Faun. Chil., 140, 2, pl. 2, fig. 5. — Long. 2 mill. — D'un noir brillant, avec les deux articles basiliaires des antennes, les pattes et la base des élytres, d'un jaune rougeâtre. Membrane brunâtre. Cette espèce, pour la forme, la taille et la couleur, se rapproche beaucoup de *Xant. minutus* Lin.

79. *Anthocoris parvulus* Blanch., Faun. Chil., 141, 3. — Long. 2 mill. — Plus étroit que le précédent, à beaucoup d'affinité avec le *minutus* et avec le *Xylocoris brevicollis* Blanch., décrit ci-dessus. Noir, avec les antennes et les pattes (moins les cuisses), jaunes testacées.

quoique *M. Blanchard* dise *antennes noires*, Prothorax lineament rebordé et présentant un sillon transversal. Écusson plan, avec une impression transversale. Élytres jaunes à la base, brunes sur le milieu de la corie, et rouges à l'extrémité de celle-ci. Membrane fuligineuse.

PHLACHA Mill., gen. nov.

Tête globuleuse, étranglée en arrière. Antennes avec le premier article très petit, les trois autres assez longs et presque d'égal grandeur. Pas d'ocelles. Prothorax plus étroit en avant qu'en arrière, et fortement étranglé vers le bord postérieur. Cuisses antérieures fortement épaissies et épineuses.

Ce genre est très voisin de *Parthopha* H.-Schäffl., mais en diffère surtout par la tête, qui ici est un peu aplatie, dirigée en avant, tandis que dans *Parthopha*, la tête est globuleuse et dirigée en bas. De plus, le premier article des antennes dans *Parthopha* est long comme le second, tandis que c'est le troisième qui est le plus petit.

80. *ERLACHA ANHAPYRIFORMIS* Sign. (pl. 11, fig. 4). — Long. 5 mill. — Noir ponctué, pubescent, surtout sur le vertex; quadrifascié de blanc. une fascie longitudinale le long de la côte externe de l'élytre à la base et une transversale un peu arquée vers le sommet de la corie, l'espace en arrière de cette fascie d'un noir velouté, ainsi que la membrane. Tête globuleuse. Pas d'ocelles. Antennes un peu plus longues que larges, éclaircies sur les côtés au niveau de l'insertion de l'antenne; celle-ci noire, le dernier article recouvert d'une pubescence grisâtre. Prothorax plus long que large. La portion antérieure plus étroite que la postérieure, fortement ponctué, surtout sur le bourrelet postérieur. Écusson plus long que large, ponctué sur les côtés, et un peu carené au milieu. Élytres moins longues que l'abdomen, avec une membrane très petite (pour les exemplaires que j'ai vus), la corie fortement ponctué, excepté au sommet, à partir de la fascie transversale. Abdomen noir, presque lisse, épais. Pattes noires. Les postérieures assez longues, les antérieures plus courtes, avec les cuisses fortement épaissies et présentant à la face interne cinq à six dents.

Cet insecte ressemble, pour l'aspect et la forme, à *Parthopha Carofina* H.-Schäffl., seulement, il est beaucoup plus petit, et en diffère par les caractères énoncés dans le genre.

81. *PHYTOCORIS ADSPENSUS* Spinola, Faun. Chil., 194, 8. — *Phytocoris martimortuis* Blanchard, Faun. Chil., 194, 17. — Long. 6 mill.

— De même forme et aspect que le *P. titia*, s'en rapproche beaucoup, mais en diffère par la grandeur du premier article antennaire qui est à peine la moitié aussi grand. D'un gris jaunâtre, maculé de brun, plus ou moins foncé. Dans les individus pâles, on observe deux petits points noirs, à la base de la tête; quatre sur le prothorax, deux antérieurs et deux postérieurs, deux plus petits de chaque côté de l'écusson, un peu avant le sommet, et enfin deux au sommet de la corie; tous ces points disparaissent plus ou moins dans les individus plus foncés de couleur. Antennes jaunes, le premier article un peu plus long que la tête n'est large, et pointillé de noir; les cuisses brunes, pointillées de jaune; les tibias jaunes; les élytres sont plus ou moins brunes, surtout vers le bord sutural, et maculées de jaune, quelquefois entièrement brunes, avec un trait jaune en zigzag sur l'écaille alaire. Les *Phytocoris marmoratus* de M. Blanchard sont des variétés plus claires et plus maculées de jaune; mais les deux espèces, faciles à reconnaître par les deux points du prothorax et les deux du sommet de l'écusson, sont bien identiques, ainsi que j'ai pu m'en convaincre par les types du Muséum.

82. *PHYTOCORIS RUFULUS* Blanch., Faun. Chil., 192, 43. — Long. 6 mill. — De même forme et grandeur que les précédents; d'un brun rougeâtre, plus ou moins varié de jaune, ou jaune plus ou moins varié de brun, rougeâtre suivant les individus. Prothorax brun, avec une bande médiane jaune. Antennes et pattes jaunes, le premier article et les cuisses surtout les postérieures, maculés de noir. L'écusson est jaunâtre avec le disque plus ou moins brun.

83. *PHYTOCORIS PALLIDULUS* Blanch., Faun. Chil., 193, 15. — Long. 5 à 6 mill. — De même forme que les précédentes, dont elle se rapproche beaucoup plus que du *C. campystris* Fab., que M. Blanchard indique comme voisine. Entièrement d'un jaune pâle, moins l'extrémité des second, troisième et quatrième articles des antennes, les cuisses postérieures et la base des tibias postérieurs qui sont d'un brun rougeâtre. Antennes très longues, le premier article deux fois plus long que la tête, le second deux fois et demi au moins plus long que celui-ci.

84. *PHYTOCORIS RUBRUSCENS* Blanch., Faun. Chil., 191, 11. — Long. 6 mill. — L'insecte du Muséum, malheureusement unique, est en si mauvais état, qu'il n'est pas possible de le décrire. Je me contenterai donc de donner la diagnose de M. Blanchard.

Oblongus, rufo rubrescens; antennis elongatis, basi trifasciatis, apice nigris; prothorace conica, rufo; elytris concoloribus, apicula rubra, parte

membranae ligulina fuscumarmorata; pedibus rubrescentibus (loc. cit.).

Cette espèce me semble très voisine d'*adspersus* Spinola.

85. *PHYTOCORIS OBSCURELLUS* Blanch., Faun. Chil., 192, 42. — Long. 6 à 7 mill. — D'un jaune plus ou moins brunâtre, avec la tête plus pâle, et maculée de quelques taches irrégulières jaunâtres. Antennes jaunes-rougeâtres, brunâtres au sommet. Prothorax lisse et brillant, convexe, présentant quelques macules irrégulières jaunâtres. Écusson avec deux points latéraux noirs. Élytres brunâtres, rougeâtres à l'extrémité de la corie; membrane nébuleuse. Pattes pâles, maculées de noir sur les cuisses. De ma collection et de celle du Muséum, de même forme que le *Pl. adspersus* Spin., mais plus étroit et très différent pour la coloration.

86. *PHYTOCORIS OBSOLETUS* Blanchard, Faun. Chil., 194, 16. — Long. 7 mill. — Cette espèce, qui se rapproche de la précédente, est d'un jaune grisâtre. Prothorax présentant une ligne longitudinale médiane d'un blanc jaunâtre. Élytres avec un point noir à l'extrémité de la corie, à l'angle interne de l'écaille alaire et l'angle apical de cette écaille brunâtre en dessous; de chaque côté du thorax, une bande longitudinale d'un blanc jaunâtre. Abdomen jaunâtre, ainsi que les pattes; les cuisses quelquefois maculées de brun. Collection du Muséum.

87. *PHYTOCORIS IRONARTUS* Blanchard, Faun. Chil., 193, 14. — Long. 7 mill. — Espèce se rapprochant de toutes les précédentes et du *Phytocoris titia*. Entièrement d'un jaune pâle, varié de gris. Antennes pâles, avec le sommet du troisième article et le quatrième noirâtres. Prothorax présentant un rebord antérieur et en dessous un second sillon. Élytres variées de brun et de jaune, avec la membrane plus ou moins enfumée. Pattes jaunes, avec l'extrémité des tibias et des tarses noirâtres.

88. *PHYTOCORIS TRIGONALIS* Spinola, Faun. Chil., 197, 20. — *Capitulum trigono, basi plus prothoracis margine antico latiore, oculis extrorsum angulorum basilarum verticem occupantibus; scutello longitudinaliter excavato.* — Long. 1 lin. 1/2 ad 2 lin. (loc. cit.).

Tête triangulaire, aplatie, fortement inclinée en avant, presque perpendiculaire; lobe médian strié transversalement; yeux occupant les angles basilaires du vertex, et la tête formant au delà des yeux une espèce de cou étroit. Antennes très longues, presque autant que le corps; premier article près de trois fois plus long que la tête. Entièrement d'un brun noirâtre, brillant. Membrane des élytres enfumée, avec deux espaces plus

clairs. Par la forme singulière de la tête, cette espèce est des plus remarquables.

89. *Lopus FALLAX* Sign. (*Phyllocoris Gagi*, coll. du Muséum de Paris, nec Spinola). — Long. 6 mill. — De même forme, grandeur et couleur que le *Lopus golicus* Fab., et tellement voisin, que c'est à croire que c'est par suite d'une erreur que cette espèce porte non-seulement l'étiquette de *Phyllocoris Gagi*, mais encore l'étiquette de la localité. Aussi pourrait-il se faire que ce soit en voulant comparer les deux espèces que cette dernière s'est glissée dans les insectes du Chili, et d'autant plus que la description de M. Spinola ne s'y rapporte nullement. Ainsi, prothorax noir, avec les bords latéraux jaunes, et le bord antérieur rouge se rapporte bien à *Gagi* et nullement à celui-ci, dont le prothorax est noir, avec un trait longitudinal d'un brun jaunâtre. Élytres avec le bord interne de la corie bordé de jaune, tandis qu'ici c'est le bord externe qui est jaune. Écusson avec la partie postérieure rouge, et la base noire; dans le fallax, l'écusson est noir avec une macule médiane jaune se prolongeant jusqu'au sommet.

Me réservant pour notre espèce, je dirai: noire, avec un trait médian sur le vertex et deux latéraux près des yeux, un trait médian thoracique, le sommet de l'écusson et les bords latéraux des élytres jaunes.

90. *PHYTOCORIS*? *COCCINEUS* Spinola, Faun. Chil., 185, 2, pl. 2, fig. 10. — Je ne puis que renvoyer à la diagnose de M. Spinola et à la figure, l'insecte n'existant plus au Muséum.

Supra rubro coccineus, subtus pallidescens, prothorace marginato albis transversim supra sulcato (loc. cit.).

91. *CYRLOCORIS SCUTELLARIS* Spin., Faun. Chil. (*Phyllocoris*), 190, 9. — Long. 6 mill. — Entièrement d'un noir grisâtre, moins trois bandes longitudinales sur le vertex, la face inférieure de la tête, le bord antérieur du prothorax et les bords latéraux; l'écusson et les bords externes des élytres, blancs. Cette espèce se rapproche beaucoup de la suivante, que je figure et n'en diffère que par la coloration.

92. *CYRLOCORIS* (Hahn, Fieber) *JUCERDUS* Signoret. — Long. 6 mill. (pl. 11, fig. 5). — Chili. — Tête orange, avec le rostre, les antennes et les yeux noirs. Prothorax brun, avec le rebord antérieur orange, en arrière une portion élevée, lisse, noire, qui sépare la portion antérieure de la portion postérieure qui est brune; les côtés latéraux en dessous oranges. Écusson orange au sommet, brun à la base. Élytres très longues, d'un brun rouge, avec le bord externe formant une ligne étroite, orange. Ab-

domen noirâtre, avec les organes sexuels très développés, émergeant presque toute la portion médiane et jaune-orange. Pattes brunes, noires vu en dessus, et jaune sur la plus grande portion des cuisses lorsque l'on regarde l'insecte en dessous; tibiae entièrement noirs. Cette espèce, pour la forme et l'aspect, se rapproche beaucoup du *Cyll. histionicus* Lin., et est très voisine du *C. scutellatus* Spin., dont elle pourrait peut-être bien être qu'une variété, dont elle diffère par l'absence de la bande médiane du prothorax, par la tête orange et par les côtés de la poitrine rouges.

93. *CYRLOCORIS CURCUBITACEUS* Spin. — *Phyllocoris cucurbitatus* Spin., Faun. Chil., 196, 49. — Long. 4 mill. — Noir, avec une macule médiane sur le prothorax et le bord antérieur jaune. Écusson avec deux macules basales arrondies, jaunes. Élytres hyalines, jaunâtres, avec le bord sutural et le sommet de la corie brunâtre. Membrane hyaline, avec les nervures obscures. Abdomen brunâtre en dessous, jaune en dessus. Pattes jaunes. Cette espèce est très voisine du *Cyll. collaris* Fall.

94. *CYRLOCORIS LACTEUS* Spin., Faun. Chil., 195, 18 (*Phyllocoris*). — Long. 4 mill. — Entièrement d'un jaune blanchâtre, avec les yeux noirs et la moitié basilaire du premier article des antennes brunâtre, sommet de la corie présentant à l'angle externe de l'écaille alaire un point noirâtre. Tête un peu glabuleuse. Prothorax présentant en avant un rebord en forme de cou et vers le milieu un sillon transverse. Écusson bombé, avec une excavation basilaire. Élytres très longues, d'un hyalin laieux. Pattes et abdomen d'un jaune pâle.

95. *CARBUS GAYI* Spin. — *Phyl. Gagi* Spinola, Faun. Chil., 184, 1. — *Iggarus picturatus* Blanch., loc. cit., page 143, 3 (*Carbus melanochrus* Herr.-Schäff. ?). — Long. 8 à 9 mill. — Noir, dessous de la tête, bord antérieur et dessous du prothorax, partie postérieure du mésosotenum et métasternum rouges. Écusson noir à la base, rouge au sommet. Élytres noires, avec une bande jaune qui suit le bord de la suture cubitale de dehors en dedans, puis ensuite se dirige vers le bord externe en suivant le sommet de la corie; la partie qui passe dessus l'écaille alaire, rouge; quelquefois cette bande manque et alors l'élytre est entièrement noire et forme une variété qui, peut-être, est identique à l'espèce figurée par Herr.-Schäff., sous le nom de *C. melanochrus*.

96. *CARBUS SPRECIOSUS* Signoret. — Long. 8 1/2 mill. — Chili. — Cette espèce, très voisine de la précédente, n'en diffère que par la coloration des élytres, qui présentent une macule triangulaire à la base et une autre sur

l'écaillie alaire, d'un brun rouge-orange; de plus, les côtés de l'abdomen, la base et le sommet sont rouges, tandis que dans l'espèce précédente, l'abdomen est entièrement noir, excepté la base qui est quelquefois rouge. Le reste comme dans la précédente.

97. *CARPUS CIRCUMACTIATUS* Stål, *Opv.*, Al. K., *Ocl. Alkad.* Forh., 1854, p. 236, 1, id., Stål, *Fregate Eugène*, p. 257, 90. — Long. 5 à 6 mill. — ♂, ♀. — Buénos-Ayres, Chili. — Ne connaissant pas l'insecte en nature, je ne puis que donner la diagnose de l'auteur.

Oblongus, niger; macula basali capitis, lateribus maculatae vel vittatae thoracis, maculisque marginalibus, discoque abdominalis tinctis vel fuscis. — ♂, ♀. — *C. manabero* H.-Schaffl. proximus Stål, *Fregate Eugène* (loc. cit.).

98. *CARPUS MODESTUS* Blanch., *Faun. Chil.*, 187, 5. — Long. 4 à 5 mill. — Brun, recouvert d'une pubescence soyeuse. Tête et prothorax avec une ligne médiane jaune. Écusson brun, avec la pointe jaune. Élytres brunes, avec les nervures de la membrane pâles. Pattes d'un brun pâle; les postérieures plus foncées. Antennes brunes, avec le sommet plus foncé et l'insertion pâle. Cette espèce se rapproche beaucoup du *C. varidialis* Fallen.

99. *CARPUS EIGONENSIS* Blanch., *Faun. Chil.*, 187, 3. — Long. 5 mill. — De même forme, grandeur et aspect que le *C. tripunctatus*. Jaune, avec l'abdomen et les côtés de la poitrine noirs. Antennes noires, avec la moitié apicale du premier et le second article, jaunes. Tête jaune. Prothorax plus ou moins jaune, plus ou moins brun, la base brunâtre, le sommet jaune. Écusson noir, avec les côtés jaunes. Élytres brunes, avec la base et le sommet de la corie jaunes; membrane brune, noirâtre. Pattes jaunes, avec les cuisses postérieures, largement annelées de brun.

100. *CARPUS OCILLIATUS* Signoret. — Long. 4 à 5 mill. — Chili. — Noirâtre, varié de jaune. Tête noire, avec deux taches oculaires jaunes. Antennes noires, avec la base du second article jaune. Rostre jaune, noir à la base. Prothorax noir. Écusson noir, jaune au sommet. Élytres noires, avec le bord externe jaune, et une fascie circulaire jaune circonscrivant l'écaillie alaire. Membrane brune, avec les nervures un peu plus pâles. Abdomen noir, avec le sommet jaunâtre. Pattes jaunes, multiannelées de brun sur les cuisses; les tibias jaunes, les tarses noirs.

Var. *B.* Jaune varié de brun. Tête jaune, avec le lobe médian noirâtre, et quelques lignes noirâtres sur le vertex. Rostre jaune. Antennes jaunes

avec le premier article noir. Prothorax jaune, varié de brun, rougeâtre sur son disque. Écusson brun, avec le sommet jaune. Élytres brunes, jaunes sur les bords. Membrane brune, avec les nervures jaunes. Abdomen et pattes jaunes, faiblement annelées de brun sur les cuisses.

101. *CARPUS VICINUS* Blanch. (*Phyllocoris*), *Faun. Chil.*, 186, 4. — Long. 4 mill. — Entièrement jaune pâle, avec l'abdomen un peu brunâtre en dessus. Antennes jaunes, avec le sommet noirâtre à partir du sommet du second article. Tête rétrécie en arrière des yeux. Ceux-ci globuleux, comme pédonculés et noirs. Prothorax rétréci en avant, ponctué et unicolore. Écusson lisse, bombé et d'un jaune plus foncé. Élytres avec la partie coriace jaune. Les bords latéraux légèrement relevés. La portion cubitale brunâtre; membrane nébuleuse avec deux taches hyalines. Pattes jaunes. Cette espèce se rapproche, pour la forme, de la précédente et du *C. campestris* et *pretentis*.

102. *CARPUS TRISTIS* Blanch. (*Phyllocoris*), *Faun. Chil.*, 187, 6. — Long. 4 à 5 mill. — D'un brun noirâtre, brillant. Antennes noirâtres, avec les trois quarts basiliaires du second article rougeâtres. Prothorax convexe, très court, deux fois plus large que long. Élytres brunâtres, avec l'écaillie alaire jaune; membrane entumée au sommet. Pattes d'un brun rougeâtre, les cuisses postérieures un peu plus foncées au sommet. Cette espèce se rapproche beaucoup du *C. varians* Fall. et *arbusculum*.

103. *CARPUS ANTERIUS* Blanch. (*Phyllocoris*), *Faun. Chil.*, 188, 7. — Long. 4 mill. — Brunâtre, brillant et pubescent. Antennes noirâtres, le troisième article épaissi au sommet. Élytres brunâtres, membrane entumée. Pattes d'un rouge brun. Cette espèce ressemble beaucoup à la précédente, il n'en existe qu'un seul exemplaire au Musée, et encore les antennes sont mutilées.

104. *GLOBICORPS VASCIOIARIS* Blanch. (*Phyllocoris*), *Faun. Chil.*, 191, 10. — Long. 6 mill. — Entièrement d'un brun noirâtre, avec une fascie transverse blanche sur les élytres et une macule latérale blanche de chaque côté de la membrane. Les élytres sont d'un brun noirâtre, mat à la base et brillant à l'extrémité. Les antennes avec le second article, un peu épaissies au sommet, sont noires avec le premier article jaune. Quelquefois la fascie des élytres disparaît. Cette espèce se rapproche du *G. sphericiformis* Rossi, Am. et Serv.; sans la citation du *Globicorps cepito* Lep. et Serv., espèce distincte.

4^e Série, TOME III.

105. *PHYMATA CARINATA* Fab., S. Ryne, 122, 3. — Spin., Faun. Chil., 206, 1, pl. 2, fig. 12.

106. *PHYMATA NERVOSO-PUNCTATA* Signoret. (Pl. 13, fig. 25.) — Long. 7 mill.; ♂, largeur à la base de l'abdomen, 1 1/4 mill., au niveau du quatrième segment, 2 3/4. — Chili. — Cris foncé en dessus, brun en dessous, tubercule de blanc jaunâtre. Abdomen brun, tubercule de jaunâtre et présentant de chaque côté du sixième segment une racole jaune. Tête deux fois et demie plus longue que large, à peine élargie à l'extrémité, deux épines sur le vertex, un peu au-dessous du niveau des yeux. Antennes avec le dernier article plus long que les deux précédents. Thorax présentant sur les côtés au delà du milieu, une dent, et au delà, une échancrure, angles huméraux faiblement aigus, bord antérieur échancré; disque présente deux carènes divergentes avec une épine au niveau du milieu du disque postérieur. Écusson plan. Membrane des élytres présentant sur les nervures une grande quantité de points noirs, ce qui peut, avec la suivante, différencier ces deux espèces de toutes celles connues jusqu'à ce jour. Abdomen présentant la plus grande largeur aux quatrième et cinquième segments, les bords allant en divergeant de la base au sommet du quatrième, puis de la base du cinquième à l'extrémité en convergeant au contraire, mais cependant en présentant une large échancrure formée par le sixième segment. Abdomen déprimé avec une ligne dans son milieu, mais sans être carené; de chaque côté, sur les stigmates un petit tubercule arrondi, noir.

107. *PHYMATA ELONGATA* Signoret. (Pl. 13, fig. 26.) — Long. 7 mill.; larg. 3 1/2 mill. — ♀. — Chili. — Jaune-grisâtre. Tête deux fois et demie plus longue que large, à peine échancrée antérieurement. Antennes avec le quatrième article très long, mais à peine égal aux deux précédents. Prothorax avec les côtés divergents, élevés, presque droits, le double plus étroit en avant qu'en arrière; sur son disque, deux carènes élevées présentant dans le milieu un petit tubercule épineux. Membrane des élytres offrant un grand nombre de points noirs. Abdomen plus large en arrière qu'en avant au niveau du quatrième et cinquième segments, faiblement sinueux au delà. Abdomen déprimé, présentant dans son milieu une ligne, mais ne formant pas carene; dernier segment bilobé, mais moins large postérieurement qu'à la base. Cette espèce ressemble, par beaucoup de caractères, à la précédente, mais en diffère par les côtés du prothorax droits, ne présentant pas la dent que l'on observe dans la *nerroso-punctata*. Ne serait-ce qu'une différence sexuelle? Je ne le pense pas.

SOLENOSTOMA, gen. nov.

Ce nouveau genre faisait partie des *Macanthia*, se distingue par les caractères suivants: Canal rostral très développé, bornant à lui seul la moitié de l'épaisseur de la tête, le rostre véritablement caché au fond qu'on croit qu'il manque; le canal se continue sur le thorax jusqu'au niveau des jambes intermédiaires. Antennes avec le second article le plus court, le premier et le troisième les plus longs, le quatrième plus court, mais moins que le second, le premier et le second article le plus gros, l'écusson caché par le prothorax, celui-ci tricaréné. Élytres recouvrant entièrement l'abdomen et sans membrane.

108. *SOLENOSTOMA LILIPUTIANA* Signoret. — Long. 1 1/4 mill. — Chili (Pl. 13, fig. 27). — Jaune-brun, ponctué de noir, avec l'abdomen noir. Tête carrée, échancrée de chaque côté en avant pour l'insertion des antennes, les lobes latéraux légèrement dilatés de chaque côté, et la tête paraissant plus large à son extrémité qu'à son insertion; à la base, près du bord, deux petites tubérosités épineuses. Prothorax plus long que large, ponctué, bord antérieur échancré et jaune, le postérieur anguleux, cachant en entier l'écusson; bords latéraux carenés; la carene médiane se pendait du bord antérieur à l'angle postérieur qui remplace le sommet de l'écusson, les carènes latérales partent du bord antérieur en dessous des yeux et vont se perdre dans le bord postérieur, plus près de la carene médiane que des angles huméraux. Élytres en forme de coquilles, englobant le corps et fortement ponctué.

Cette espèce, une des plus petites, présente assez pour les élytres la forme de celles du *Physatelectia scapuloris* et mieux encore de l'*Anomaloptera heticandrum*.

109. *CANTACADEN TINGOIDES* Spin. (*Pisma*), Faun. Chil., 200, 1. — Long. 3 mill. — D'un blanc jaunâtre, parsemé de quelques points noirs. Tarses. Tête avec quatre épines antérieures. Yeux globuleux, noirs. Antennes longues, les deux premiers articles très petits, n'atteignant pas à eux deux l'extrémité de la tête, le troisième très long, quatre fois plus long que la tête, le quatrième court, mais plus long que les deux premiers réunis. Prothorax carené, les côtés dentelés. Élytres carenées, beaucoup plus longues que l'abdomen. Cette espèce ressemble beaucoup au *Cantacader quadricornis* Lep. et Serv., mais en diffère par les élytres plus allongées, sinuées vers le sommet et en recouvrant l'une sur l'autre, ce qui

n'existe pas dans le *quadricornis*, où les élytres sont convexes, arrondies le long du bord externe, et non en recouvrement.

110. *MIRAMA AMERICANA* (*Brachytrichus*) Spin., Faun. Chil., 202, pl. 2, fig. 14. — Long. de 7 à 8 mill. — D'un brun noirâtre. Tête fortement bilobée en avant; de chaque côté une forte échancrure au fond de laquelle part l'antenne. L'angle inférieur de cette échancrure au-dessous de l'antenne, dilaté en une forte dent finissant en pointe, au-dessous une seconde échancrure dans laquelle est logé l'œil, en dessous de l'œil, l'angle inférieur est terminé en une dent plus petite que la première. Antennes courtes, le premier article épais, ne dépassant pas la tête, pyriforme, le second moins long et moins épais, le troisième plus long, moins épais que les autres, la base presque filiforme et allant progressivement en s'épaississant jusqu'au sommet, le quatrième ovale; la tête est fortement rétrécie à son insertion et pâle. Prothorax aplati, presque deux fois plus long que large, divisé par une impression transverse, la portion postérieure plane, rugueuse, l'antérieure quadrilobée. Bords postérieur et antérieur concaves, les latéraux sinués. Écusson triangulaire, aplati, avec une faible carène médiane, les bords légèrement relevés, sommet arrondi. Élytres moins longues que l'abdomen, la corie moins grande que la membrane: celle-ci blanchâtre avec les nervures brunes.

111. *ARADUS ANGUSTRILUS* Blanch, (*Brachytrichus*), Faun. Chil., 205, 2. — Long. 5 mill. — D'un brun presque noir, avec la membrane des élytres d'un blanc hyalin. Tête prolongée en une pointe mousse, avec deux épines latérales longues et aiguës en dessus des yeux; antennes très courtes, déprimées, le premier article très petit, atteignant à peine les deux tiers du prolongement céphalique, le second article le plus long et le plus large, le troisième la moitié de ce dernier, assez long, le quatrième ovale, plus petit que le précédent. Prothorax plus large que long, échancré en avant, avec les angles antérieurs prolongés et aigus, les postérieurs arrondis; disque présentant quatre carènes (et non six), mais entre les dernières et le bord externe, aux angles intérieurs on remarque un tubercule allongé. Bords externes sinués, bords postérieurs un peu échancrés. Écusson plan, avec les bords un peu relevés. Élytres longues; corie presque aussi longue que la membrane, celle-ci hyaline, présentant quatre nervures longitudinales. Abdomen brun-jaunâtre, présentant de chaque côté une série de macules au bord postérieur de chaque segment. Cette espèce serait voisine de l'*Aradus brevicollis* Fall.

112. *ECPLECTOCORIS* Blanch, Faun. Chil., 222. — C'est encore une des

nombreuses espèces manquant au Musée, et dont il ne nous reste que la figure et la description.

Corpus fere parallelum, valde depressum. Caput basi nitroque dentatum apice acuminatum. Oculi laterales, prominuli. Antennae breves, articulo primo crassissimo secundo vix longiore. Rostrum brevissimum, acuminatum. Prothorax totus brevissimus, angulis anticis lobulatis. Elytra angusta, abdominis longitudo, parte costacea, nervis unico sinuata; parte membranacea haud nervulata. Pedes breves femoribus crassissimis, tarsis brevissimis (loc. cit.). Il convient d'ajouter: *femoribus anticis spinosis*.

113. *ECPLECTOCORIS* CASTAVERS Blanch, Faun. Chil., 224, 1, pl. 2, fig. 13. — Long. 7 mill. — *E. latus castaveris*: capite nigrescenti; prothorace porce punctato, ruguloso, antice inaequali; elytris castaveris, parte membranacea opaca rugulosa; pedibus abdominalibus castaveris rufis (loc. cit.).

114. *ARCHONICHON* GAYI Spin., Faun. Chil., 216, 1, pl. 4, fig. 14. — Je n'ai pas vu cette espèce en nature, mais d'après Spinola elle viendrait se ranger près des *Aradus* et surtout des *Brachytrichus*.

Voici la diagnose de ce genre singulier: *Archonichon* Spin., Faun. Chil., 216. — *Martilla inferior brevissima, vix ad posteriarum capitulis marginum parvioribus* (loc. cit.). — Tête triangulaire, rétrécie en arrière, sans ocelles. Rostre très court, libre, pas de canal postoral. Élytres courtes (ce qui pour moi ne peut être un caractère générique, car il est probable que dans un âge plus avancé, les élytres sont plus longues). Corps mince, aplati comme dans les *Aradus*. Tarses sont les principaux caractères que j'ai pu extraire de la description espagnole de la faune du Chili.

Archonichon Gayi Spin. — Long. 6 mill. — *Capite prothorace dorso scutelloque fuscis obnigris, antennis pedibus abdominalibus fuscis, elytris nigris* (loc. cit.).

Il est regrettable de n'avoir pu voir le type, mais malgré toute mes recherches et celles de mon ami et collègue, M. Lucas, nous n'avons pu le retrouver.

115. *NARIS PUNCTIPERVIS* Blanch, Faun. Chil., 101, 1, pl. 2, fig. 7. — Long. 5 à 6 mill. — Gris-jaunâtre, avec une ligne médiane sur le vertex laquelle se prolonge sur le prothorax, à la base de celui-ci quelques linéoles obscures. Écusson noir, avec deux macules latérales jaunes. Élytres plus longues que l'abdomen et présentant sur la corie trois

points noirs, un médian et deux apicaux le long de la suture de la membrane : celle-ci avec les nervures plus ou moins enfoncées. Abdomen jaune, présentant une ligne médiane et les côtés noirs. Pattes jaunes, varreux de brun, surtout sur les cuisses antérieures. Tête plus longue que large et plus longue en avant des yeux qu'en arrière. Yeux gros, globuleux. Base de la tête un peu étranglée et noire. Rostre très long, les premiers et quatrième articles très courts, le second et le troisième plus longs. Prothorax plus long que large, avec une forte impression transverse au delà du milieu, et un sillon vers le sommet.

Cette espèce est très voisine du *N. ferris* Lin.

116. *ACANTHIA LECTULARIA* Auctorum.

Je n'ai pas vu les individus provenant du Chili.

117. *STRYLIDENES MOSCHARTUS* Blanch., Faun. Chil., 221, 1, pl. 2, fig. 14. — D'un jaune rougeâtre en dessus, brun en dessous, allongé, pubescent. Insecte des plus remarquables par la forme de sa tête et la forme des tibias antérieurs ; à cet égard, la figure de M. Blanchard est infidèle, car il représente tous les tibias épaissis, tandis qu'il n'y a que les antérieurs, ce qu'il indique du reste dans la description ; dans celle-ci, il rapporte dans les caractères généraux, la tête petite, mais prolongée en avant ; je crois qu'au lieu de petite, il aurait dû dire : tête grande, plus grande que le prothorax et l'écusson réunis, mais étroite. Elle est formée de deux parties distinctes : l'une globuleuse postérieure, supportant les ocellus qui sont très gros, en proportion avec les yeux, car ils sont presque aussi gros que ceux-ci qui sont très petits ; cette portion postérieure de la tête est séparée de l'antérieure par un sillon ou étranglement transverse ; la portion antérieure plus étroite et plus longue que la précédente, présente près du sillon, les yeux très petits, et au delà des yeux, une partie prolongée presque aussi longue que la partie comprise en arrière des yeux, à peu près au milieu de ce prolongement antérieur l'insertion des antennes, celles-ci à peine plus longue que la tête, le premier article très petit, le second et le troisième égaux entre eux et les plus longs, le quatrième un peu plus long que le premier. Rostre très fort et continuant en courbe le prolongement céphalique, le second article plus long, le dernier petit et finissant en pointe. Prothorax formé de trois portions plus ou moins globuleuses : la première étroite, un peu plus large que la tête ; la seconde plus large, très convexe, présente un sillon médian et de chaque côté sur le disque, un fort point enfoncé ; enfin, la dernière moins longue que celle-ci, mais un peu plus large et sans sillon médian ; en résumé, le

prothorax est conique, présentant deux sillons transverses et un médian. Écusson petit. Élytres entièrement membranées, avec quatre cellules au sommet. Abdomen ne dépassant pas les élytres, bruniâtre, avec le sommet des segments jaune. Pattes brunes, les cuisses antérieures épaissies, les tibias antérieurs sont aussi épaissis, mais à l'extrémité et présentent une échancrure qui, avec le tarse, peut servir de pince à l'insecte ; le tarse est formé d'un seul gros article et de deux crochets, ce que n'indique pas la figure de la faune du Chili.

Cet insecte, par sa forme générale, viendrait se placer près des *Enicocephalus* Westwood.

118. *HAMMACERUS GAVI* Spin., Faun. Chil., 211, 1. — *Hann. Chilensis* Stål, vet Akad. 1858, 442. — Long. 18 mill. — Noir, avec une tache blanche scutellaire sur les élytres, et des nervures rouges de chaque côté de l'abdomen, au sommet de chaque segment. Tout l'insecte est recouvert d'une pubescence noire. Tête et écusson bifide à l'extrémité ; quelquefois la tache des élytres manque et alors elles sont entièrement noires.

HACELDA, gen. nov.

Tête plus longue que large, rétrécie en arrière en forme de col ; premier article du rostre égal aux deux derniers. Premier article des antennes plus long que la tête, le second, un tiers plus long que ce dernier ; troisième et quatrième très petits, ce dernier plus petit, les autres manquent. Prothorax avec le disque antérieur très peu élevé, hisse. Écusson avec l'extrémité Jifide, les deux épines distantes entre elles. Élytres aussi longues que l'abdomen. Pattes grêles, les cuisses antérieures à peine renflées, les tibias munis d'une fossette spongieuse.

Ovs. Ce genre, qui fait partie des Ectriclopidés, viendrait se ranger tout près des *Cacina* Stål, mais l'absence des derniers articles des antennes m'empêche de me prononcer entièrement à cet égard.

119. *HACELDA ALTERKAWIS* Sign. — Long. 10 mill. ♂. — Chili (Pl. 11, fig. 6, 6 a, 6 b). — Brun-noirâtre, avec la base de toutes les articulations pâle, rostre, antennes, cuisses et tibias. Abdomen d'un jaune testacé, avec le connexivum alternativement jaune pâle et noir ; anus noir. Tête une fois et demie plus longue que large, yeux saillants ; ocellus placés sur un tubercule ; tubercules antennifères peu saillants, de chaque côté, part un sillon qui converge vers le tubercule ocellifère, en avant de celui-ci un faible sillon ; les antennes grêles, base du premier, second et troi-

sième articles pâles. Rostre avec le second article épais. Prothorax brun, avec deux larges macules latérales jaunes, se réunissant presque au niveau de l'impression antérieure; l'impression médiane profonde et ponctée. Écusson présentant avant le sommet bienvenu, une fossette à fond rugueux, les épines du sommet convergentes. Élytres brunes, avec la base jaune, membrane brune, très grande, occupant plus de la moitié de l'étendue de l'élytre. Abdomen débordant à peine ces dernières. Pattes grêles, les cuisses antérieures à peine épaissies, le trochantier, les coxites, la base des cuisses et des tibiaux et le premier article des tarsez jaunes.

120. *ANATICOLLIS* Blanch., Faun. Chil., 222, 1. — Sous la dénomination d'*Artus*, M. Blanchard décrit une espèce que je n'ai pu me procurer, mais que je crois être un *Springer* et dont il donne la description suivante :

Niger; *antennis fusco nigris, pilosis prothorace aulice sex spinoso; angulis posticis spinosis elytris nigris, parte coriacea apice rubra; pedibus totis nigrescentibus; abdomine lato*; *lateribus maculis nigris* (loc. cit.).

Il y a ici une erreur: l'insecte est noir, et il est dit pour l'abdomen: *lateribus maculis nigris*; c'est *rubris* qu'il faut lire, d'autant que dans la description, il dit: abdomen noir, avec une série de macules rouges.

121. *ATRACHELLUS CURVIDENS* Sign. — Long, 7 1/2 mill. ♂. — Chil. — Brun, varié de jaune. Tête noire, avec deux bandes latérales et une ligne médiane jaune, plus longue que large, présentant en avant des antennes deux petites épines, dirigées en avant et de côté; antennes de cinq articles, le troisième article aplati, élargi dans toute son étendue et noir. Rostre jaune, noir au sommet. Prothorax plus long que large, avec deux épines sur le disque postérieur; ces épines brusquement infléchies au sommet et en dehors; angles huméraux saillants, présentant un petit tubercule non épineux. Disque antérieur noir, le postérieur jaune-brun; à la ligne de séparation, quatre petites macules arrondies, jaunes. Écusson brun, avec l'extrémité jaune. Élytres jaunes, membrane hyaline, avec les nervures brunes. Abdomen jaune, lineolé de brun sur les côtés. Cuisses jaunes, lineolées de noir. Tibias jaunes, anneles de brun noirâtre.

122. *CONORINUS RENGGERI* Herr.-Schaff., 8 vol., 71. fig. 838, Stål, Berlin, Ent. Zeit., 1859, 112. — *Conorhinus scutelloraculatus* Blanch., Faun. Chil., 218, 1.

123. *SALDA CHILMENSIS* Blanch., Faun. Chil., 225, 1, pl. 2, fig. 15. — Long. 4 mill. — *Tota obscura nigra; prothorace inaequali. Elytris obscurae*

nigrescentibus parte membranacea, maculis minutis, indeterminatis, fuscescentibus; pedibus nigris, tibiis unguis apicis pilifera (loc. cit.).

Cette espèce est très voisine du *zosteri* Fab., et non *tharidis* avec lequel il n'a aucun rapport. Nous possédons aussi cette dernière provenant du Chili et qui ne présente aucune différence avec l'espèce européenne.

124. *ZAITHA HYPOEOLATA* Spin., Faun. Chil. (*brustiana*), Spinola, Faun. Chil., 227, 1. — L. Duf., Ann. Soc. Ent., 1863, p. 389. — Long. 92 mill. — D'un jaune brun pâle, présentant une ponctuation très fine sur le prothorax et les élytres, celles-ci offrant sur la corie un grand nombre de nervures anastomosées formant des cordons plus ou moins irréguliers. Membrane ayant dix à onze nervures. Cette espèce se rapproche beaucoup du *Zaita* *Stollii*, et s'en distingue par les nervures de la corie, qui ici sont très apparentes, et presque invisibles dans le *Stollii*, de plus, le *Stollii* présente, en outre des deux fossettes du prothorax, deux autres points enfoncés, placés plus en avant et très près de la ligne médiane. Cette espèce est toujours plus petite, et d'un aspect plus allongé.

125. *ZAITHA STOLLII* Arn. et Serv., Sules à Buffon, 1, 30. — L. Duf., Ann. Soc., 1863, p. 387. — Long. 25 à 30 mill. — Cette espèce, la plus commune, se trouve aussi au Chili.

126. *CORIXA FORCIGERS* Spin., Faun. Chil., 234, 1. — Long. 5 mill. — D'un jaune pâle. Prothorax présentant cinq lignes transverses brunes. Élytres brunes, parsemées sur la corie et la membrane de lignes jaunes, courtes, ondulées et non anastomosées; bords externes jaunes.

Cette espèce est voisine de la *C. stricata* Fab.

127. *CORIXA TRIMACULATA* Le Guillou, Rev. Zool. de la Soc. Cuvier., 1841, 263. — Comptes rendus de l'Acad. des Sciences, 30 août 1841. — *Capite brunneo, elytris subnigris; punctis fuscis numerosissimis; tibiis maculis brunneis circa apicem*. — Long. 10 mill. (loc. cit.).

128. *NORONECTA VIRESCENS* Blanch., Faun. Chil., 233, 1, pl. 2, fig. 16. — Long. 10 mill. — Courte, d'un jaune verdâtre en dessous; brun en dessus. Écusson noir. Élytres noires, avec trois macules jaunes, l'une très grande à la base, la seconde, petite, arrondie, au sommet de la corie près de la suture, et la troisième, au sommet de la membrane, quelquefois la seconde, au lieu d'être arrondie, est plus ou moins grande, et envahit l'élytre de manière à former une fascie transverse; dans ce cas, l'élytre

parait jaune avec deux fascies transverses noires. Tête plus large que longue, convexe et lisse, et présentant en dessous près du front, deux fosselles. Front convexe, un peu élevé au milieu ; chaperon petit et triangulaire. Rostre épais, jaune, avec le sommet du dernier article noir.

HOMOPTÈRES.

Dans la faune de M. Gay, dont les insectes ont été décrits par Spinola et M. Blanchard, nous trouvons un assez grand nombre d'Homoptères, mais comme je n'en ai que très peu, je me contenterai de décrire les quelques espèces nouvelles que je possède, car la recapitulation sans révision n'offrirait pas un assez grand intérêt.

129. *TETTIGADUS CHILENSIS* Ann. et Serv. (1843), Sutures à Buffon, 470, 1, pl. 12, fig. 14. — *Cicada trichotricha* Spin., Faun. Chili, 239, 1. — Cette espèce, assez commune, varie beaucoup pour la couleur, elle est plus ou moins noire et plus ou moins variée de rouge et de jaune avec les nervures des élytres, offrant cependant une coloration assez identiques ; quoi qu'il en soit, le type serait noir, recouvert d'une forte pubescence longue et serrée, d'un blanc soyeux, avec la portion externe de la côte des élytres, les nervures de la portion cubitale et les premières anastomoses d'un rouge sang ; maintenant comme variété extrême, noire, avec les bords du prothorax, le sommet de l'écusson, l'abdomen en dessous, ainsi que les côtes de la poitrine, les cuisses (moins une bande externe et une bande interne noires) et les quatre tibias postérieurs, jaunes, sur le disque du prothorax, sur le vertex et au bord frontal de la tête, des macules plus ou moins grandes, d'un rouge plus ou moins taché ou plus ou moins jaunes, et entre ces deux extrêmes toutes les variétés possibles.

130. *TETTIGADUS CRASSIMARGO* Spin., *C. crassimargo* Spin., Faun. Chili, 1852, 241, 2. — Cette espèce ressemble en tout point à la précédente, et n'en diffère que par la taille ; en prenant des extrêmes, il y a certainement une si grande différence de taille, que l'on est porté à en faire une espèce distincte, mais lorsque l'on possédait un grand nombre d'exemplaires, je suis persuadé que l'on sera très embarrassé pour séparer l'une de l'autre. Aussi la description de l'une peut-elle convenir à l'autre, en ajoutant cependant que celle-ci est plus généralement noire, maculée

de jaune, la côte externe des élytres entièrement rouge, les nervures en général, jaunes et noircissant vers l'extrémité.

Cette espèce est identique à *Tettigades compacta* Walk. du Catalogue de Brit. Museum (1850).

131. *HYPERA* (Sic!) *TRANSVERSALIS* Sign. — Long. 21 mill. Exp. 40 mill. — Chili (Pl. 44, fig. 7.) — Brun, varié de jaune. Abdomen jaune en dessous, orange en dessus. Élytres avec le tiers apical hyalin, séparé de la portion coriace par une fascie sinuée, transverse, brun noirâtre, la ligne séparative jaune ; près de la base, au bord externe, on remarque une macule de même couleur. Ailes hyalines, avec la base orange, et l'angle anal noirâtre. Pattes verdâtres, maculées de noir sur les cuisses et triangettes de noir sur les quatre tibias antérieurs. Tête transverse, avec les yeux très-pédoncules, les arêtes verticales assez élevées et jaunâtres, le vertex creusé en gouttière avec une faible carène médiane, et de chaque côté une tubérosité ; front tricaréné, presque quadrangulaire ; les bords latéraux près du chaperon arrondis et foliacés. Prothorax uni-caréné ; mésothorax tricaréné, les deux carènes latérales sinuées, se réunissant en avant, et se bifurquant en arrière. Élytres avec les nervures de la partie coriacée, plus ou moins bifurquées et présentant un grand nombre d'anastomoses ; au delà de la fascie transverse, les nervures, quelquefois bifurquées, deviennent longitudinales, avec des anastomoses transverses régulières, formant un plus ou moins grand nombre de cellules quadrangulaires ; toutes les nervures de l'élytre offrent une pubescence courte, assez dense. Ailes présentant un grand nombre de nervures, plus ou moins bifurquées, avec des anastomoses formant un assez grand nombre de cellules plus ou moins quadrangulaires. Pattes pubescentes, non dilatées, les tibias postérieurs avec cinq à six épines au côté externe.

132. *CIXIUS UNIDENTATUS* Signorel. — Long. 8 mill. — Chili. — Jaune, nuancé de brun sur le front et le chaperon, ainsi que sur les nervures des élytres qui sont alternativement jaunes ou brunes ; vertex très court, deux fois plus large que long, fortement convexe en avant, concave en arrière ; front unicaréné. Prothorax très court, présentant deux points enfoncés en avant. Écusson presque aussi long que large, triangulé. Élytres avec le bord externe convexe, les nervures alternativement jaunes et brunes. Tibias postérieurs n'offrant qu'une épine au côté externe.

CALERDA, gen. nov.

Tête arrondi, sans carène séparant le vertex du front, celui-ci conti-

nuant le vertex sans ligne de démarcation comme dans les *Jaesties*, quoique ce genre fasse partie des *Fulgories*, par les joues séparées du front par une arête. Front sans carène médiane, très convexe, le sommet très échancré pour l'insertion du chaperon qui est très convexe, surtout sur la ligne médiane où il est comme caréné; joues avec l'arête frontale très développée. Antennes avec le second article globuleux; ocellus placés entre ceux-ci et les yeux et très près de l'arête frontale. Rostre atteignant les coxis postérieurs. Prothorax très court, faiblement caréné au milieu; mesothorax presque aussi long que large, tricaréné. Élytres comme dans la plupart des *Cixius*. Tibias postérieurs munitiques.

Ce genre, qui fait partie des *Cixioides*, est remarquable par la conformation de la tête qui le fait ressembler à la plupart des *Jassus*, tandis que par le prothorax, il ressemble à un *Cixius*.

1433. *CALENDA BROCELLATA* Sign. — Long. 3 mill. (Pl. 14, fig. 8.) — Jaune, avec deux petites macules noires sur le vertex, près du bord thoracique. Front noir, moins la carène médiane. Mesothorax noirâtre, moins les trois carènes. Élytres hyalines, avec les nervures brunâtres. Abdomen jaune varié de brun en dessous. Pattes jaunes.

1434. *SMILIA TRICOLOR* Sign. — Long. 7 mill. — Chili. — Jaune-blanchâtre, ponctué, avec les pattes rougeâtres. Cette espèce est très voisine de la *rubro-costata* Spin., Faune du Chili, p. 272. Elle en diffère par la carène thoracique un peu moins convexe, par les cornes humérales plus petites, transversales, par la grandeur moindre du prolongement postérieur, qui, dans la *rubro-costata* Spin., atteint l'extrémité des élytres, tandis qu'ici elle s'arrête avant; par la taille beaucoup moindre de notre espèce, et surtout par la coloration jaune-blanchâtre de tout l'insecte, tandis que pour l'espèce de Spinola, très variable du reste pour la couleur, la tête est toujours plus ou moins variée de brun.

1435. *MELYZODERES DOHRMII* Sign. — Long. 6 mill. — Chili (Pl. 14, fig. 9). — Jaune foncé uniforme, avec une bande hyaline sur les élytres, laquelle part de la suture, près de l'écusson, pour se rendre obliquement vers le bord externe. Cette espèce se rapproche beaucoup de la *carinatus* Blanch., Faun. Chili, 269, 2, mais en diffère par le sommet de la crête arrondi, tandis que dans le *carinatus*, il est obtusément angulaire; de plus, celle-ci est brune-noirâtre sur la tête et en avant du prothorax.

ADDENDA ET CORRIGENDA.

Depuis l'impression de cette notice, ayant encore augmenté ma collection, grâce à l'obligeance de M. Germain, de quelques espèces, je viens ajouter quelques descriptions et rectifications.

1. *LAKORIS VARIABILIS* Sign. — Long. 40 à 12 mill. — Chili. — Noir, maculé de jaune pâle, ponctué; cette ponctuation forte sur la tête, le prothorax et l'écusson, très fine sur les élytres. Tête aussi longue que large, les lobes latéraux débordant le médian, l'extrémité des lobes finissant en pointe mousse et relevée sur les côtés. Rostre atteignant l'extrémité de la pointe ventrale au delà des coxis intermédiaires, le second article le plus long, le quatrième le plus court. Le rostre jaune, avec le dernier article noir. Antennes noires, avec le sommet du second article, la base du quatrième et du cinquième jaune, ces deux derniers moins foncés que les autres, le troisième article le plus petit, entièrement noir, même dans les individus les plus pâles et que nous décrivons plus bas comme variétés. Le premier article court, le second le double plus long, le troisième le plus petit. Prothorax près de deux fois et demi plus large que long, et près de deux fois plus large postérieurement qu'antérieurement. Bords latéraux légèrement concaves finissant en une petite pointe ou dent en dessous des yeux; bord postérieur convexe, mais droit au niveau de l'écusson; bord antérieur fortement concave, angles huméraux proéminents, saillants. Écusson atteignant le milieu de l'abdomen, bombé sur son disque et caréné vers son extrémité, celle-ci finissant en pointe mousse. Élytres plus longues que l'abdomen, finement ponctué. Membrane brune avec cinq ou six nervures plus ou moins anastomosées transversalement. Abdomen faiblement caréné, avec une pointe ventrale atteignant presque les coxis intermédiaires; les côtés lisses débordant les élytres, et présentant une ligne jaune à la base de chaque segment.

La couleur dans cette espèce est très variable; ainsi le type serait noir, avec les clairces antérieures du prothorax, une macule discoïdale, la base de l'écusson, une macule médiane sur la partie des élytres, une bande médiane sur l'abdomen, le rostre, moins le quatrième article, jaunes. Les pattes noires, plus ou moins nuancées de jaune sur les cuisses; les antennes noires avec le sommet du second, la base du quatrième et du

cinquième jaune. Comme variété extrême : des individus, entièrement d'un jaune grisâtre, ponctués de noir sur les antennes et les cuisses et présentant toujours le troisième article des antennes entièrement noir ainsi que le quatrième article du rostre, sur le prothorax quelques rares points noirs, ainsi que sur l'écusson et entre les deux extrêmes, tout les passages.

2. *CYLLOCORIS recurvus* mhi. (Pl. 44, fig. 5.) — N'est qu'une variété du *Cyllocoris scutellatus* Spinola, dans laquelle la bande médiane du prothorax manque : il faut donc retrancher mon espèce.

S'il est une série qui permette le plus la fabrication du genre, c'est sans contredit les Tingitides. Mais autant, lorsque l'on entreprend une monographie, il est pardonnable de créer des coupes, autant, lorsqu'il s'agit d'une espèce ou deux, je trouve blâmable la création de nouveaux genres, tant à la mode de l'autre côté du Rhin, où cependant l'esprit unitaire tend à se faire jour de plus en plus, polliquement parlant.

Quant à moi, lorsqu'il y a doute, je cherche à rattacher mes espèces à des genres voisins connus, en prenant d'autant plus de soin dans ma partie descriptive qu'il y a doute pour le classement.

Dans l'espèce que j'ai en vue ici, est-ce un *Cantacader*? Je ne puis dire : oui; de quoi cela dépend-il? des genres qui, définis trop à la hâte sur un petit nombre d'espèces, ne peuvent convenir lorsque l'on en a un plus grand nombre, ce qui force à en créer de plus en plus au fur et à mesure que les espèces se multiplient, et, si les entomologistes n'y prennent garde, la création d'un genre, au lieu de faciliter l'étude, finira par la rendre impossible et par donner raison à l'auteur de la classification mononymique, et c'est ce qui vient à l'esprit de tous lorsque l'on compare la classification des Capsides de M. Fisher avec celle créée par M. Amyot.

Cela dit, je passe à la description de l'espèce suivante, que je rapporte avec doute au genre *Cantacader*?

3. *CANTACADER*? *GERMARIUS* Sign. — Long. 3 mill. — Chili. — Brun, tête plus longue au delà des antennes qu'en deçà, présentant quatre fortes épines jaunes, deux au niveau des antennes et deux à l'extrémité. Yeux globuleux noirs. Antennes avec les premier et second articles très petits, le troisième très long; le quatrième manque, mais tout me fait supposer que l'antenne est comme dans les *Cantacader*. Prothorax un tiers plus large que long, la partie postérieure deux fois plus large que l'antérieure, le bord antérieur faiblement concave, le postérieur coupé presque droit, les bords latéraux sinueux et dentelés. Le prothorax, fortement étranglé

dans son milieu, présente sur son disque trois carènes, une médiane et deux de chaque côté; c'est-à-dire, sur la portion postérieure, entre la carène et le bord latéral, on remarque une petite carène. Écusson très petit mais visible. Élytres écaillieuses, bombées, à suture droite, présentant une très petite membrane au sommet inférieure, formant comme un flûde, et en recouvrant seulement à cette portion. Les bords convexes régulièrement de la base au sommet et présentant une dentelure fine; dans toute l'étendue près du bord, à la base, l'on voit trois rangées de points enfoncés, transparents, et au sommet une seule rangée; de la base sur le disque, part une première carène latérale près du bord, et qui se perd à l'extrémité; en fournissant dans son parcours deux carènes transverses, la rejoint avec la carène suturale; une seconde carène partant également de la base va se rendre, en longeant la nervure cubitale, au milieu de la première carène transverse, formant à elles toutes trois ceintures disjunctes. Les élytres jaunes présentent une fascie transverse brune, qui de l'écusson se rend au côté externe; au point de jonction de la première carène avec la première transverse, on voit un point noir; toute la deuxième transverse est noire; sur les bords on remarque deux macules d'un jaune blanchâtre, la première près de la base et la seconde au delà de la fascie brune près du milieu du bord externe de l'élytre. Abdomen d'un jaune brunâtre. Pattes jaunes, avec les cuisses et le sommet des tibiaux brunâtres.

Maintenant, les caractères qui me sembleraient contraires au genre *Cantacader* sont, la suture des élytres droites, non en recourbant l'une sur l'autre au moyen d'une membrane qui lui est assise ou à l'état rudimentaire; de plus, les élytres sont aplaties et presque parallèles dans le genre *Cantacader* ou *Taphrostethus*, et au contraire très bombées ici; les côtés sont très convexes. La tête, les antennes et le prothorax comme dans le genre *Cantacader*.

4. *EMESERIA* Dohani Sign. — Long. 6 mill. — Chili. — J'ai deux individus de cette espèce très variable pour la couleur et que je serai obligé de décrire comme variété l'une après l'autre.

Var. A. Brune en dessus, jaune en dessous. Tête présentant en dessus une ligne médiane et une transversale dans le sillon, jaunes. En dessous, une macule noire à l'insertion du rostre, celui-ci jaune, avec le second article noir. Antennes noires. Prothorax présentant une ligne médiane qui se prolonge jusqu'à l'abdomen et de chaque côté une macule latérale jaune. Abdomen brun en dessus, jaune en dessous. Pattes noires, les antérieures jaunes, offrant sur les cuisses trois anneaux bruns; tibiaux jaunes, bruns à la base et au sommet. Tarses jaunes, bruns.

Var. B. Jaune en dessus, brun en dessous, avec le rostre entièrement

brun. Tête présentant en dessus deux linéoles noires, en dessous des tubercules antenniferes; portion basilaire brune sur les côtés et présentant une linéole jaune en dessous des yeux. Pattes pâles, cuisses se brunissant vers le sommet et ayant dans cette portion deux anneaux jaunes. Tibias jaunes plus ou moins brunâtres et présentant à la base un anneau plus foncé; les pattes antérieures comme dans la variété A, seulement les tibias sont presque bruns, la portion jaune ne formant qu'un faible anneau au milieu. Les cuisses dans les deux variétés présentent à la base une forte épine jaune, noirâtre au sommet. Tête aussi longue que le prothorax, dépassant un peu les antennes et divisée en deux portions par un étranglement transverse, la portion postérieure sphérique et plus large que l'antérieure, un peu moins longue qu'elle, et portant les yeux de chaque côté de l'étranglement et au sommet. Prothorax avec la partie antérieure le double plus large que la portion postérieure qui est élargie, le bord antérieur coupé droit, ainsi que le postérieur; mésothorax plus étroit antérieurement que le prothorax, et un peu plus grand avec le mélothorax que le prothorax. Abdomen évasé dans son milieu.

5. *MONONYX PARVULUS* Sign. — Long. 6 mill. — Chili. — D'un brun plus ou moins noirâtre pour les ♀, plus ou moins jaune pour les ♂. Les pattes jaunes, les cuisses triangulées de brun, ainsi que les tibias, mais moins accentuées. Antennes jaunes. Rostre noirâtre avec les articulations jaunâtres. Tête présentant à son bord antérieur quatre dents ou épines et sur le vertex une petite tubérosité. Prothorax deux fois plus large que long, proéminent sur son disque, un peu plus large que l'abdomen, les bords latéraux convexes. Abdomen débordant très faiblement les élytres chez les mâles, un peu plus chez les femelles, noir, et présentant au sommet de chaque segment une macule rouge; extrémité de l'abdomen jaunâtre.

Cette espèce se rapproche beaucoup pour la taille et la forme de la *Vermis* H. Schaefl., fig. 896, mais en diffère par les bords latéraux du prothorax moins circulairement arrondis.



COLEOPTÈRES DE L'ILE DE CUBA.

(Suite (1).)

NOTES, SYNONYMIES ET DESCRIPTIONS D'ESPÈCES

NOUVELLES.

QUATRIÈME MÉMOIRE.

Famille des HISTÉRIENS, PHALACRIDES, NITIDULAIRES, TROGOSTAIRES, COLYDIENS, RHYZODIDES, CUCUJIPES, MYCÉTOPHAGIDES, DERMESTINS, BYRRHIENS et CHELONARIIDES.

Par M. Ato. CHEYROLAT.

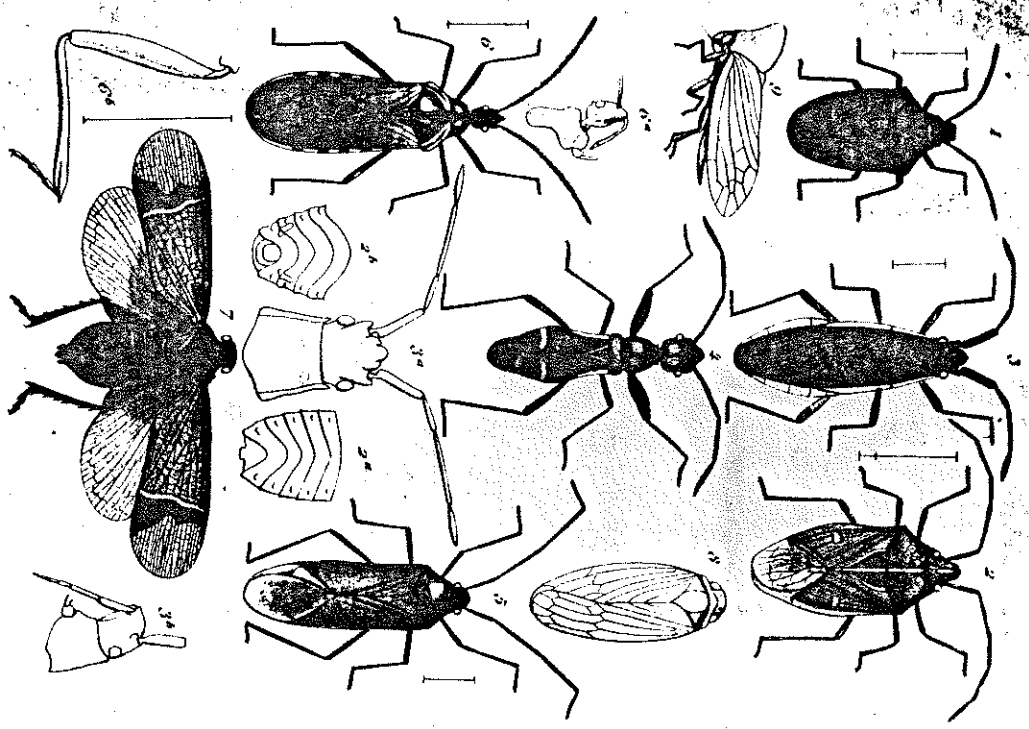
(Séance du 9 Avril 1863.)

Ce quatrième mémoire mentionne 11 familles et 83 espèces.

Parmi les HISTÉRIENS, aucune espèce n'est nouvelle, attendu que M. de Marseul a publié, tout récemment, un Supplément à sa Monographie, après avoir reçu en communication tout ce que renfermaient nos collections sur cette famille.

Sur les 55 espèces rentrant dans les PHALACRIDES, NITIDULAIRES, TROGOSTAIRES, COLYDIENS, RHYZODIDES, CUCUJIPES, MYCÉTOPHAGIDES, DERMESTINS, BYRRHIENS et CHELONARIIDES, il s'en trouve 35 de décrites, mais

(1) Voir le 1^{er} mémoire, *Annales*, 1862, pages 245 à 280, et pagination spéciale de 1 à 36; 2^e mémoire, loc. cit., 1863, p. 183 à 210, et pagination spéciale de 37 à 64; et 3^e mémoire, loc. cit., 1863, p. 427 à 446, et pagination spéciale de 65 à 84.

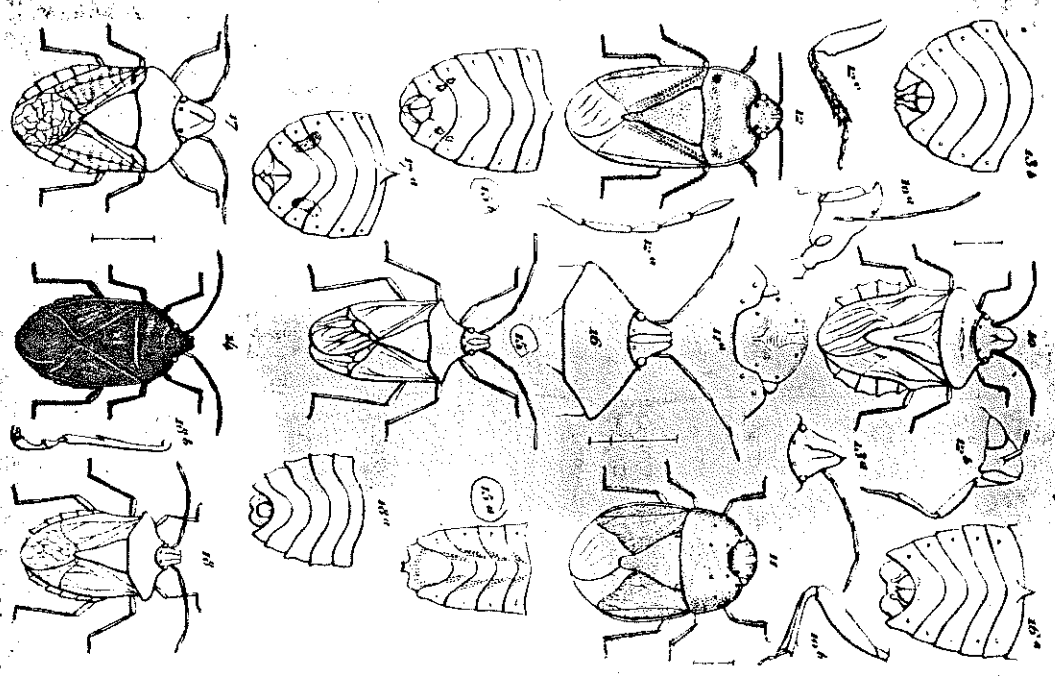


Figures 1-9.

Pl. II.

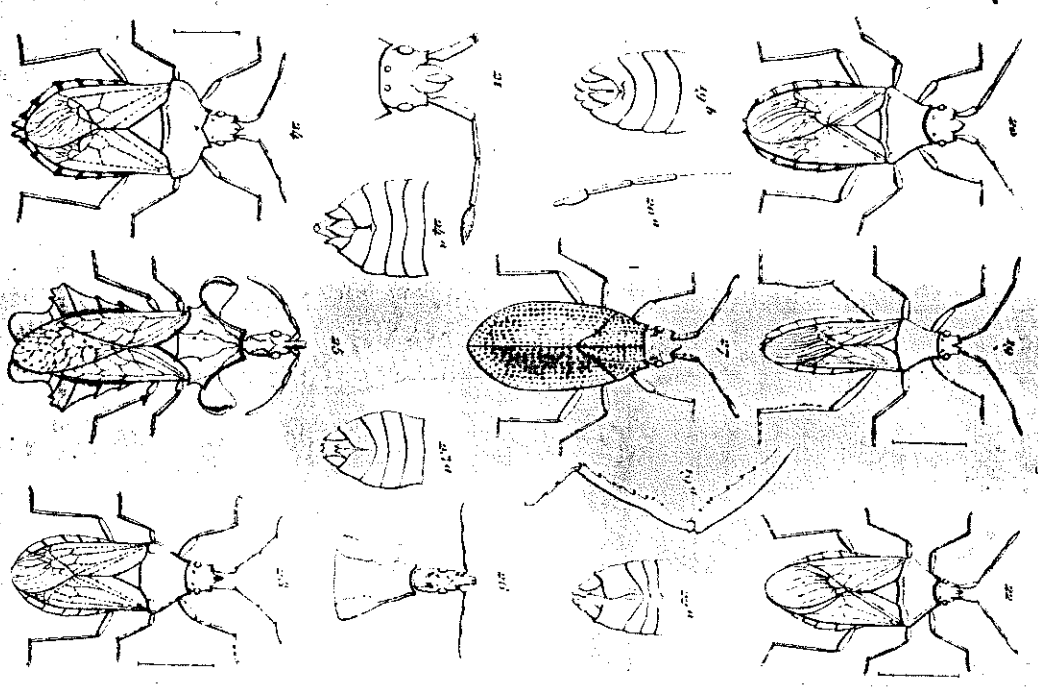
- 1. *Asopus constrictus*.
- 2. *Platys bimaculatus*.
- 3. *Eldarce Germainii*.
- 4. *Ertacha arthropoides*.
- 5. *Cythereon juvenis*.
- 6. *Raetia alternans*.
- 7. *Hypopa trispinella*.
- 8. *Catoda biscellata*.
- 9. *Melyrodera Dehni*.

Imp. Roussin, 2, Rue de Valenciennes.



19. *Phymatocera nitens*.
 20. *Dichus blanchardi*.
 21. " *Spinola*.
 22. *Abdera nylauri*.
 23. *Latopis rugosus*.
 24. *Diametanus quadrulatus*.
 25. *Kopala sulcata*.
 26. *Stenopla papuensis*.
 27. *Stenopla obvilata*.

Imp. Roussel & Giffroy, Paris.



Figurae 19-27.

Tabula 171.

- 19. *Dalmanea laevis*.
- 20. *Dalmanea subserena*.
- 21. *Poculophorus rubicollis*.
- 22. *Margus distinctus*.
- 23. *Solenostoma lilliputiana*.
- 24. *Margus nigro-punctatus*.
- 25. " *nervoso-punctatus*.
- 26. *Plygnatus nervoso-punctatus*.
- 27. " *elongatus*.

Imprimatur, a. J. G. Fischer, 1861.